

## Tourisme des Français \*

### Les activités des touristes lors de leurs voyages

En 2007, 82% des séjours personnels des Français ont donné lieu à la pratique d'au moins une activité, contre 81% en 2006 et 80% en 2004. En France, cette tendance à la hausse concerne tous les types d'espace sauf la mer, où la pratique d'une activité est stable. Elle est particulièrement marquée à la montagne et à la ville.

En 2007, les occupations les plus fréquentes sont des activités de détente : la promenade (24,5% des séjours), la « visite de ville » (18,7% des séjours) et pas d'activité particulière (17,6% des séjours).

Si les séjours restent actifs avec l'âge, les activités évoluent au cours de la vie. Les ménages aux revenus élevés ont une pratique sportive plus importante et diversifiée. Les catégories aisées se portent davantage vers les activités marchandes. Les séjours les plus actifs ont lieu à la montagne et sur le littoral.

#### Séjours personnels ayant donné lieu à la pratique d'une activité

	2004	2005	2006	2007
Pas d'activité particulière	20,1	19,1	18,7	17,6
Au moins une activité	79,9	80,9	81,3	82,4
Total	100,0	100,0	100,0	100,0

Source : SDT (Direction du Tourisme, TNS Sofres)

(\*) Personnes de 15 ans et plus résidant en France

### **Plus les voyages sont longs, plus les activités sont fréquentes**

La pratique d'au moins une activité augmente avec la durée du voyage : seulement 76% des voyages de 1 à 3 nuitées a donné lieu à la pratique d'au moins une activité. Ce chiffre s'élève à 86% pour les voyages de 4 à 8 nuitées et à 89% pour ceux de 9 nuitées et plus.

Presque toutes les activités sont davantage pratiquées avec l'allongement de la durée du voyage. Les seules exceptions sont les sports d'hiver qui sont le plus pratiqués au cours des voyages de 4 à 8 nuitées et les activités « festival, concert, théâtre, manifestation culturelle », « chasse », « œnologie », « gastronomie » qui sont le plus pratiquées au cours des voyages de 1 à 3 nuitées.

### **La pratique d'activités est plus fréquente à la montagne et sur le littoral**

Le type d'espace détermine fortement les activités touristiques, ce qui est normal puisqu'il est en partie choisi en fonction du type d'activité que l'on souhaite exercer.

L'exemple le plus caractéristique est celui des stations de ski. C'est l'endroit où l'inactivité est la moins courante : seuls 8% des séjours ne donnent lieu à aucune activité particulière, contre 15% en moyenne sur le territoire de France métropolitaine. Les activités dédiées à cet espace y sont bien sûr particulièrement sur-représentées (« ski alpin », « ski de fond », « raquette à neige », « randonnée »). Les activités plus courantes, telles que la « promenade », la « visite de ville » ou la « gastronomie » y sont peu pratiquées, ou en tout cas peu citées parmi les trois premières activités.

La montagne, hors station, a un profil plus généraliste que les stations de ski : la « promenade » est l'activité la plus fréquente (28% des séjours), et 16% des séjours ne donnent lieu à la pratique d'aucune activité particulière. La « visite de musées, expos, monuments » est également pratiquée dans 8% des séjour (pour 10% globalement sur le territoire national). Des activités spécifiques à la montagne apparaissent toutefois : la randonnée (15% des séjours en montagne donnent lieu à cette activité) et les sports d'hiver.

Sur le littoral, la « baignade, plage, natation » représente une activité importante : 29% des séjours sur le littoral donnent lieu à la pratique de cette activité. Les activités sportives et

nautiques sont évidemment pratiquées mais ces activités ne sont pas très fréquentes, chacune n'étant citée que dans 0,4% à 1,2% des séjours. A l'opposé, des activités grand public sont courantes : la première est la « promenade » (36% des séjours) ; la « visite de ville » vient en troisième après la baignade (19% des séjours).

Les espaces ruraux et urbains sont moins sujets aux activités : 24% des séjours ne donnent lieu à aucune activité particulière. Cela s'explique notamment par l'importance de l'hébergement chez la famille ou les amis (65% des séjours dans le rural et 74% dans l'urbain). En deuxième et troisième activité on trouve la « promenade » et la « visite de ville », avec une fréquence plus importante de la « promenade » dans le rural (23% des séjours contre 16% dans l'urbain) et de la « visite de ville » dans l'urbain (18% des séjours contre 12% dans le rural).

Les activités caractéristiques du rural sont la « chasse », l'« œnologie », le « bricolage, jardinage ». Celles de l'urbain sont le shopping, les « festivals, concerts, théâtre et autres manifestations culturelles », les « parcs de loisir, aquatique, animalier » et la « gastronomie ».

### **Les séjours en hébergement marchand sont les plus actifs**

Les touristes français séjournent majoritairement dans l'hébergement non marchand : en 2007, 64% des séjours ont lieu chez la famille, les amis ou dans une résidence secondaire. 24% de ces séjours ne donnent lieu à la pratique d'aucune activité particulière (sinon la visite de la famille, des amis), contre 6% seulement dans l'hébergement marchand.

Lors des séjours en hébergement non marchand, la première activité est la « promenade » (25% des séjours donnent lieu à la pratique de cette activité). Viennent ensuite le « shopping en ville » et la « visite de ville » (respectivement 12% et 11% des séjours). Le « bricolage, jardinage » est également une activité fréquente (9% des séjours), et tout particulièrement en résidence secondaire (32% des séjours).

Parmi les activités moins fréquentes, les « activités créatives », le « golf », la « chasse », le « jogging » et la « gastronomie » sont davantage pratiquées en hébergement non marchand que dans les autres modes d'hébergement.

En ce qui concerne les séjours en hébergement marchand, les activités culturelles sont les plus courantes (« visite de ville » ; « visite de sites naturels » pour respectivement 32% et 21% et des séjours), ainsi que les « activités de détente et diverses » (« promenade » 24% ; « baignade, plage, natation » 20%).

Les activités sont beaucoup plus variées et fréquentes lors des séjours en hébergement marchand. C'est particulièrement le cas dans les clubs ou villages de vacances où toutes les activités sportives sont habituelles. Les sports d'hiver sont essentiellement pratiqués en auberge de jeunesse, en club ou village de vacances, en location, pension ou résidence de tourisme. En camping, les activités sportives sont plus courantes que dans les autres modes d'hébergement, mais les visites culturelles sont les activités les plus répandues. A l'hôtel, les visites culturelles sont les principales activités.

### **Les séjours à un ou deux adultes sont les plus actifs**

Plus le nombre d'adultes participant au séjour est petit, plus la pratique d'activité est diverse et fréquente. Les séjours à une ou deux personnes sont rarement inactifs au sens de la nomenclature utilisée ici (respectivement 13% et 14% des séjours). A 3 ou 4 personnes, ce chiffre s'élève à 21% et augmente encore à 24% pour les séjours de plus de 5 personnes.

L'influence du nombre de personnes présentes est particulièrement marquée pour la pratique des activités culturelles (« visite de ville », « visite de sites et d'espaces naturels », « visite de musée, expositions, monuments, sites historiques »). C'est à une ou deux personnes que la pratique de ces activités est la plus fréquente, le pic de fréquence étant plutôt à deux, sauf pour l'activité « festival, concert, théâtre, manifestation culturelle » qui est la plus fréquente pour les séjours à une personne (4% des séjours).

Pour les activités sportives, la « randonnée » est le plus fréquemment pratiquée à deux, tandis que des activités sportives supposant souvent un séjour en stage sont pratiquées dans le cadre d'un séjour individuel (« snowboard, surf de neige », « bateau à voile, dériveur, catamaran, planche à voile », « bateau à moteur, jet ski, ski nautique », « plongée sous-marine », « activités équestres »). Certaines activités sportives sont toutefois pratiquées en petit groupe (plus de quatre personnes) : « ski alpin », « bateau à voile, dériveur, catamaran, planche à voile »,

« tennis, sports de raquette sur court », « golf ».

Parmi les « activités de détente et diverses », la « promenade » reste l'activité la plus fréquente quel que soit le nombre de personnes présentes. La deuxième activité est la « baignade, plage, natation » et la troisième le « shopping en ville » pour les séjours de une à trois personnes et cet ordre est inversé pour les séjours à plus de trois personnes. Par rapport aux activités culturelles ou sportives, la pratique des « activités de détente et diverses » diminue moins avec l'augmentation du nombre de personnes sauf la « baignade, plage, natation » qui est nettement plus fréquente à deux ou trois personnes. Inversement, la « gastronomie » est beaucoup plus fréquente pour les séjours en groupe (6% des séjours de 5 à 10 personnes et 8% des séjours à plus de 10 personnes donnent lieu à la pratique de cette activité).

### **La présence d'enfants oriente les activités vers la détente et le sport**

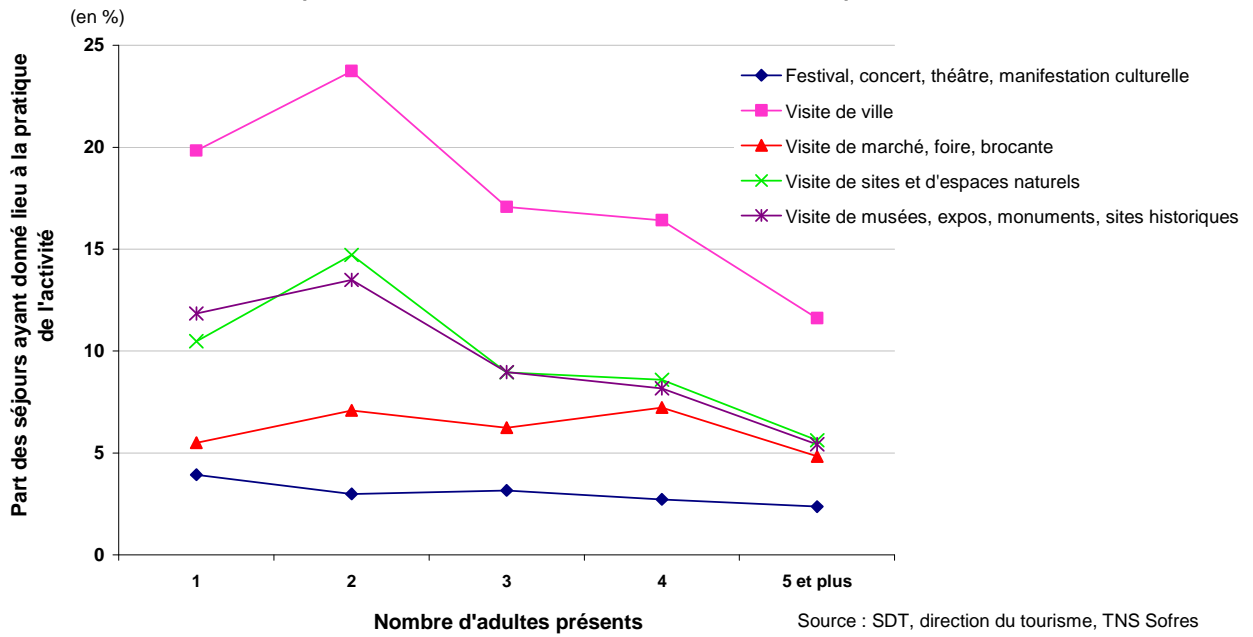
Globalement, la pratique d'activités a tendance à diminuer lors des séjours avec enfant. Alors que seulement 15% des séjours sans enfant ne donne lieu à la pratique d'aucune activité particulière, avec un enfant ce chiffre monte à 23% et diminue ensuite avec 2 et 3 enfants à 21% et 20%.

Les activités culturelles diminuent fortement lors des séjours avec enfant. La baisse est très marquée dès la présence d'un enfant et particulièrement pour la « visite de ville », la « visite de musées, expos, monuments, sites historiques » et pour la « visite de sites et d'espaces naturels ». La « visite de marché, foire, brocante » reste en revanche plus stable (environ 6% des séjours y donnent lieu).

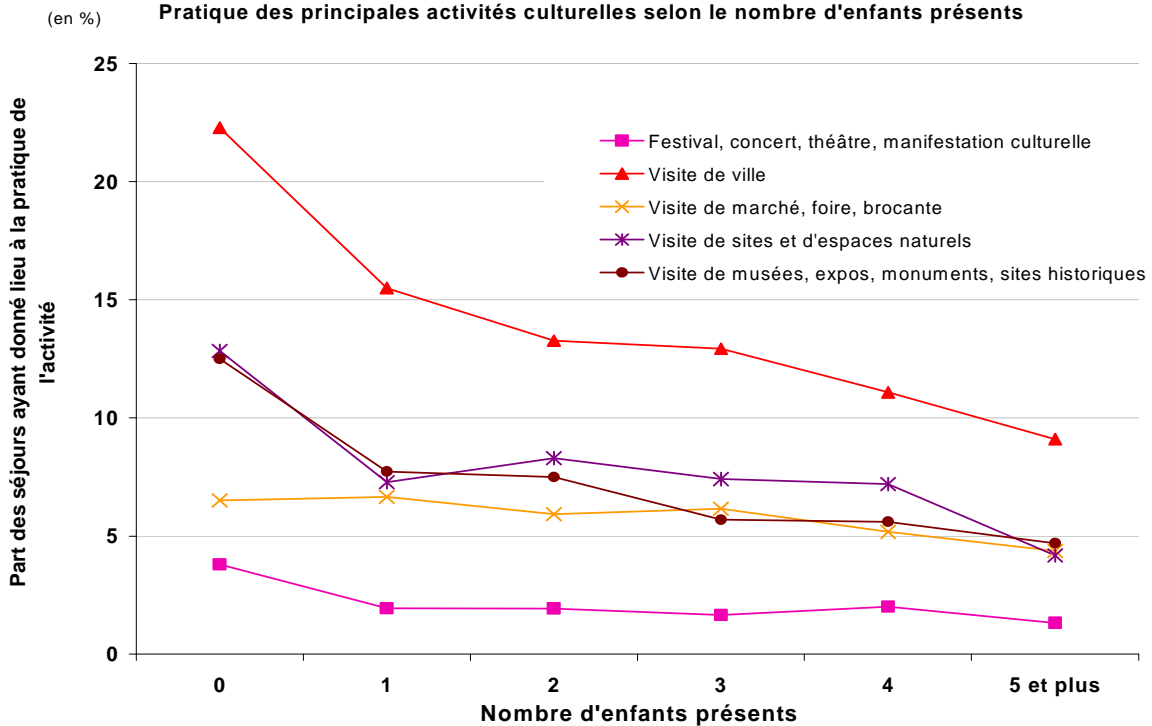
En revanche, certaines activités de détente ou sportives sont plus fréquentes lors des séjours avec enfant. C'est le cas de la « promenade », de la « baignade, plage, natation », des « parcs de loisir, aquatique, animalier », du « ski alpin » et du « vélo ».

Le pic « d'inactivité » pour les séjours avec un enfant est lié au cycle de vie et au fait qu'il s'agit souvent de séjours avec un enfant en bas âge qui ne permet pas toujours la pratique d'activités diverses. A un stade plus avancé de la vie, la majorité des familles ayant deux enfants, on pourra constater une reprise de la pratique de certaines activités. C'est notamment le cas de la « visite de sites et d'espaces naturels » et de la « randonnée pédestre » qui sont assez facilement compatibles avec la présence d'enfants.

Pratique des activités culturelles selon le nombre d'adultes présents en 2007



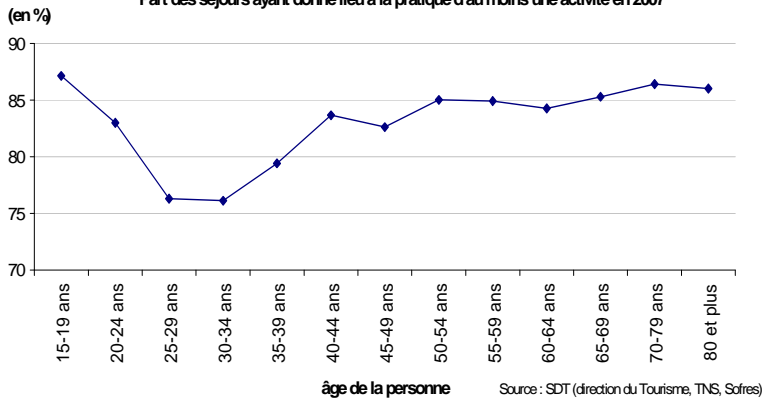
Pratique des principales activités culturelles selon le nombre d'enfants présents



## Les séjours restent actifs avec l'âge, mais les activités changent

Globalement, c'est pour la tranche d'âge 25-39 ans que la proportion de séjours n'ayant donné lieu à la pratique d'aucune activité est la plus élevée (plus de 20%). En revanche, chez les 15-19 ans et les plus de 50 ans, la pratique d'au moins une activité est la plus fréquente et concerne autour de 85% des séjours.

Part des séjours ayant donné lieu à la pratique d'au moins une activité en 2007



Si la pratique d'une activité ne diminue pas avec l'âge, en revanche, la nature des activités évolue.

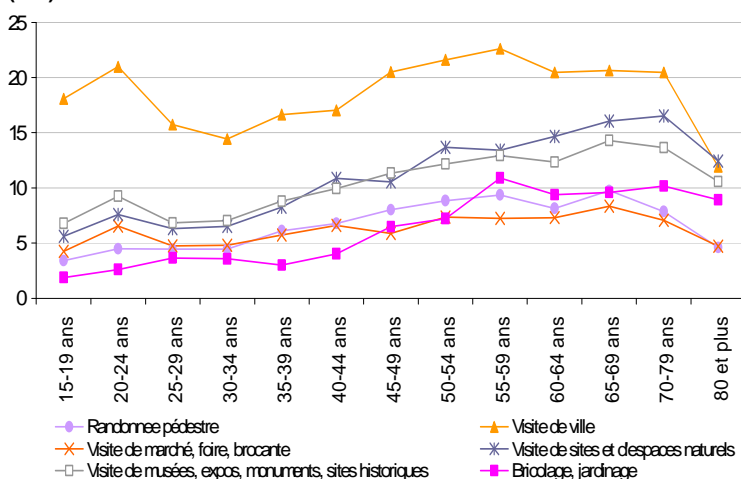
Les activités sportives sont plus fréquemment pratiquées avant 55 ans. Certaines activités sont très spécifiques des 15-19 ans (« snowboard, surf de neige », « bateau à voile, dériveur, catamaran, planche à voile », « surf, kayak de mer ou autre sport nautique », « sport collectif ») et des 20-24 ans (« kayak, rafting, autre sport en eaux vives », « sport collectif »), tandis que le golf est caractéristique de la tranche 30-34 ans. Le « ski alpin » est le plus pratiqué par les 35-49 ans ainsi que par les 15-19 ans (séjours en famille). Après 55 ans, les activités sportives sont en général moins fréquentes hormis la « randonnée pédestre » qui est la plus pratiquée par les seniors (jusqu'à 79 ans).

Les activités culturelles sont quant à elles en général plus souvent pratiquées par les plus de 50 ans, à l'exception de l'activité « festival, concert, théâtre, manifestation culturelle » qui est la plus fréquente chez les moins de 30 ans et de la « visite de ville » pour les 20-24 ans.

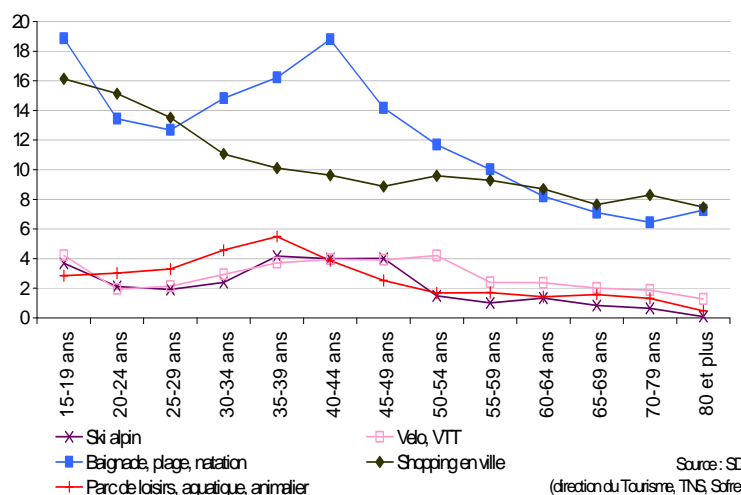
L'augmentation de la fréquence des activités culturelles avec l'âge est particulièrement marquée pour les « visites de musées, expositions, monuments, sites historiques » et les « visites de sites et d'espaces naturels ». Pour ces activités, la plus forte fréquence est pour les tranches 65-79 ans. Après 80 ans, les activités culturelles diminuent nettement.

En ce qui concerne les « activités de détente et diverses », la « promenade » est pour toutes les tranches d'âge la première activité. Elle devient un peu plus fréquente de 15 à 30 ans puis se stabilise autour de 25% des séjours. De la même manière, la « gastronomie » reste stable autour de 5% des séjours pour les plus de 30 ans. Seul le « bricolage, jardinage » devient nettement plus fréquent au cours des séjours des plus de 55 ans (autour de 10% des séjours). En revanche, le « shopping en ville » est de moins en moins fréquent avec l'âge, sa fréquence dans les séjours diminuant régulièrement (de 16% des séjours pour les 15-19 ans à 7% pour les plus de 80 ans). La « baignade, plage, natation » et les « parcs de loisirs, aquatique, animalier » sont les plus fréquents lors des séjours des 30-44 ans, notamment du fait de séjours avec enfants. Après 45 ans pour la baignade et 40 ans pour les parcs de loisirs, ces activités deviennent progressivement plus rares.

Principales activités dont la pratique a tendance à augmenter avec l'âge en 2007



Principales activités dont la pratique a tendance à diminuer avec l'âge en 2007



### **Les ménages aux revenus élevés ont une pratique sportive plus importante et diversifiée**

Le revenu semble influencer essentiellement sur la pratique des activités sportives. Ainsi, les ménages à fort revenu pratiquent davantage des sports généralement onéreux tels que le « ski alpin », l'« équitation », le « golf », le « bateau à moteur, jet ski, ski nautique », la « plongée sous-marine » ou le « tennis et sports de raquette sur court » ; mais également des activités moins coûteuses comme le « jogging » ou le « vélo ». Les revenus inférieurs à 900 euros sont généralement ceux d'étudiants qui peuvent avoir une pratique sportive importante (« sports collectifs », « plongée sous-marine », « sports en eaux vives », sports d'hiver). La « randonnée pédestre » est l'activité sportive la plus fréquente et également une des moins dépendantes du revenu.

Parmi les activités culturelles, les « visites de ville » et les sorties au « théâtre, concert, festival et autre manifestation culturelle » sont les plus fréquentes chez les bas revenus et les classes moyennes. En revanche, les « visites de musée » sont plus courantes pour les séjours des ménages à revenus élevés.

Les « activités de détente et diverses » peuvent susciter moins de frais et être plus accessibles à toutes les tranches de revenus, c'est le cas pour la « promenade » qui est beaucoup pratiquée lors des séjours des ménages à bas revenus. Toutefois, la pratique de la « baignade, plage, natation » augmente nettement avec le revenu, tandis que le « shopping en ville » est le plus fréquent pour les bas et moyens revenus. On note que la pratique de la « chasse » est la plus courante chez les ménages aux revenus les plus élevés, tandis que le « bricolage, jardinage » est particulièrement pratiqué lors des séjours des ménages à revenus moyens à supérieurs, c'est à dire ceux qui disposent d'une résidence secondaire.

### **Les catégories aisées se portent davantage vers les activités marchandes**

Les catégories sociales les plus actives sont les « élèves, étudiants » et les retraités : 84% à 90% de leurs séjours ont donné lieu à la pratique d'au moins une activité. L'inactivité est plus fréquente (de 17% à 21% des séjours) chez les actifs et les personnes sans activité professionnelle de moins de 60 ans non retraités.

Les activités sportives sont davantage pratiquées par des « élèves, étudiants » ou des

actifs<sup>1</sup> ayant déjà travaillé. Parmi ces catégories, les séjours ayant le plus fréquemment donné lieu à la pratique d'une activité sportive sont ceux des « élèves, étudiants », des « chefs d'entreprise de moins de 10 salariés, artisans, commerçants » et des « cadres et chefs d'entreprise de 10 salariés ou plus ». Toutefois, les professions intermédiaires et les ouvriers sont également assez sportifs lors de leurs séjours. Ce sont les employés qui pratiquent le moins les activités sportives. Le ski alpin, les raquettes à neige, le « kayak, rafting et autres sports en eaux vives », le « tennis et autres sports de raquette » sont des sports plus spécifiques aux séjours des « chefs d'entreprise de moins de 10 salariés, artisans, commerçants ». Le « golf » est caractéristique des « cadres et chefs d'entreprise de 10 salariés ou plus ». Le « snowboard, surf des neiges », le « kayak, rafting et autres sports en eaux vives » et les « sports collectifs » sont particulièrement pratiqués lors des séjours des « élèves, étudiants ». Seule la « randonnée pédestre » est nettement plus pratiquée lors des séjours des retraités que des actifs.

Les « visites de musées, expositions, monuments, sites historiques » ainsi que l'activité « festival, concert, théâtre, manifestation culturelle » sont plus pratiquées par les anciens « cadres et chefs d'entreprise de 10 salariés ou plus » et les anciennes « professions intermédiaires ». La « visite d'entreprise en activité » est la plus fréquente pour les séjours des anciens « chefs d'entreprise de moins de 10 salariés, artisans, commerçants », cet intérêt est également notable avant la retraite. Parmi les actifs, ce sont les cadres qui se rendent le plus au « festival, concert, théâtre, manifestation culturelle » tandis que la « visite de marché, foire, brocante » est la plus fréquente lors des séjours des employés et ouvriers.

La « visite de ville » est fréquente lors des séjours des « élèves, étudiants » et des personnes sans activité professionnelle (près de 19% des séjours).

Parmi les « activités de détente et diverses », le « shopping en ville » est plus fréquent chez les personnes ayant en principe les revenus les plus bas : employés, ouvriers, chômeurs n'ayant jamais travaillé, élèves, étudiants, personnes sans activité professionnelle.

---

<sup>1</sup> Le terme d'actif désigne ici la population active, elle-même composée des actifs occupés (les travailleurs) et des chômeurs qui sont classés dans la catégorie socioprofessionnelle dans laquelle ils travaillaient avant d'être au chômage.

### Les régions limitrophes de l'Île-de-France sont celles où les séjours sont les moins actifs

20% des séjours personnels à destination de l'Île-de-France ne donne lieu à la pratique d'aucune activité particulière. C'est dans les régions situées dans le large pourtour de la région capitale que le taux d'inactivité est le plus important. Ce taux est le plus élevé en Champagne-Ardenne où il atteint 31%.

A l'opposé, les régions littorales sont généralement celles où les séjours sont les plus actifs. Les taux d'activité les plus élevés sont ceux des régions du sud-est méditerranéen.

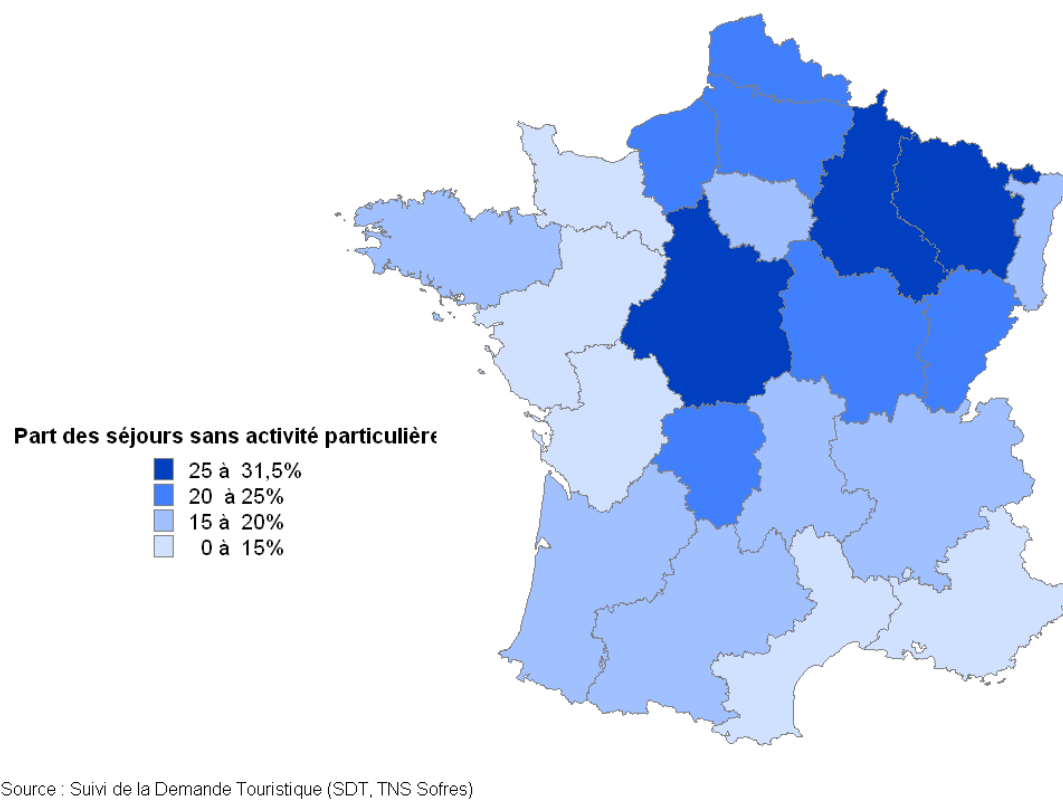
### Des séjours plus actifs à l'étranger

96% des séjours à l'étranger donnent lieu à la pratique d'au moins une activité, pour seulement 81% en France métropolitaine.

Mis à part les sports d'hiver et les activités relevant davantage de la détente qui sont plus fréquents en France métropolitaine, presque toutes les activités sont davantage pratiquées à l'étranger.

C'est particulièrement le cas en ce qui concerne les sports nautiques et les activités culturelles. Les activités de « visite de ville », « visite de sites et d'espaces naturels », « visite de musées, expositions, monuments, sites historiques » sont 3 à 4 fois plus fréquentes lors des séjours à l'étranger. En 2007, près d'un séjour sur deux à l'étranger a donné lieu à la « visite de ville ».

### Part des séjours personnels n'ayant donné lieu à la pratique d'aucune activité particulière en 2007



**Activités pratiquées selon la durée du séjour en 2007**  
(en % du nombre de séjours)

	court voyage (1 à 3 nuitées)	Moyen voyage (4 à 8 nuitées)	Long voyage (9 nuitées et plus)	Total
Ski alpin	ε	5,0	1,4	2,2
Ski de fond	ε	ε	ε	0,2
Snowboard, surf de neige	ε	ε	ε	0,3
Raquettes à neige	ε	ε	ε	0,4
Autre sport d'hiver	ε	ε	ε	0,4
Alpinisme, canyoning, escalade, spéléo, via ferrata	ε	ε	ε	0,2
Bateau à voile, dériveur, catamaran, planche à voile	ε	ε	ε	0,4
Bateau à moteur, jet ski, ski nautique	ε	ε	1,0	0,5
Kayak, rafting, autre sport en eaux vives	ε	ε	ε	0,3
Surf, kayak de mer ou autre sport nautique	ε	ε	ε	0,3
Plongée sous-marine	ε	ε	ε	0,3
Tennis et sport de raquette sur court	ε	ε	ε	0,5
Activités équestres	ε	ε	ε	0,2
Golf	ε	ε	ε	0,3
Randonnée pédestre	3,9	7,8	10,8	6,7
Jogging, parcours de santé	ε	1,2	1,4	1,1
Vélo, VTT	1,9	2,8	4,9	2,9
Sport collectif	ε	ε	ε	0,5
Autre activité physique ou sportive	2,3	2,4	3,1	2,5
Festival, concert, théâtre, manifestation culturelle	3,5	2,6	2,7	3,0
Visite de ville	13,1	23,2	23,6	18,7
Visite de marché, foire, brocante	4,5	6,6	9,2	6,3
Visite de sites et d'espaces naturels	5,1	14,4	17,0	10,8
Visite de musées, expos, monuments, sites historiques	6,5	13,7	13,5	10,4
Visite d'entreprise en activité	ε	ε	ε	0,6
Autre activité culturelle	1,8	1,8	1,7	1,8
Baignade, plage, natation	5,1	12,6	26,3	12,5
Promenade, ballade de quelques heures	20,2	27,1	29,3	24,5
Shopping en ville	9,4	12,1	10,5	10,5
Chasse	ε	ε	ε	0,3
Pêche	ε	1,0	1,9	1,1
Thalasso-balnéothérapie, thermalisme	ε	1,1	1,7	1,0
Jeux d'argent au casino	ε	ε	ε	0,4
Oenologie (visite de caves, dégustation)	ε	ε	ε	0,5
Gastronomie	5,1	4,4	4,3	4,7
Parc de loisirs, aquatique, animalier	2,5	3,1	3,4	2,9
Activité créative (peinture, artisanat d'art)	ε	ε	ε	0,4
Bricolage, jardinage	5,6	5,9	7,1	6,1
Autre	19,7	12,7	10,1	15,3
Pas d'activité particulière	23,9	13,8	10,7	17,6

Source : SDT (direction du Tourisme, TNS Sofres)

**Légende :**

xxx la part des séjours ayant donné lieu à une activité est supérieure à la moyenne

xxx la part des séjours ayant donné lieu à une activité est supérieure à deux fois la moyenne

ε la part des séjours ayant donné lieu à une activité est inférieure à 1%

**Note de lecture :** En 2007, 5% des séjours effectués en voyage de 4 à 8 nuitées a donné lieu à l'activité ski alpin.

**Activités pratiquées suivant le type d'espace en 2007**  
(en % du nombre de séjours)

	Station de ski	Montagne	Littoral	Rural	Urbain	Total
Ski alpin	29,7	4,1	ε	ε	ε	2,2
Ski de fond	2,7	ε	ε	ε	ε	0,2
Snowboard, surf de neige	3,2	ε	ε	ε	ε	0,3
Raquettes à neige	4,8	ε	ε	ε	ε	0,4
Autre sport d'hiver	4,5	1,0	ε	ε	ε	0,4
Alpinisme, canyoning, escalade, spéléo, via ferrata	1,8	ε	ε	ε	ε	0,2
Bateau à voile, dériveur, catamaran, planche à voile	ε	ε	ε	ε	ε	0,4
Bateau à moteur, jet ski, ski nautique	ε	ε	1,2	ε	ε	0,5
Kayak, rafting, autre sport en eaux vives	ε	ε	ε	ε	ε	0,3
Surf, kayak de mer ou autre sport nautique	ε	ε	ε	ε	ε	0,3
Plongée sous-marine	ε	ε	ε	ε	ε	0,3
Tennis et sport de raquette sur court	ε	ε	ε	ε	ε	0,5
Activités équestres	ε	ε	ε	ε	ε	0,2
Golf	ε	ε	ε	ε	ε	0,3
Randonnée pédestre	24,7	15,5	6,7	5,1	2,1	6,7
Jogging, parcours de santé	1,2	ε	1,6	1,1	ε	1,1
Vélo, VTT	1,9	2,7	5,3	2,7	1,5	2,9
Sport collectif	ε	ε	ε	ε	ε	0,5
Autre activité physique ou sportive	2,6	2,8	3,1	2,1	1,8	2,5
Festival, concert, théâtre, manifestation culturelle	1,3	2,5	2,5	2,4	4,7	3,0
Visite de ville	10,3	13,7	18,9	11,6	17,7	18,7
Visite de marché, foire, brocante	3,9	5,7	8,1	6,8	4,4	6,3
Visite de sites et d'espaces naturels	10,6	14,1	11,7	7,9	4,1	10,8
Visite de musées, expos, monuments, sites historiques	3,8	8,1	7,1	6,8	9,9	10,4
Visite d'entreprise en activité	ε	ε	ε	ε	ε	0,6
Autre activité culturelle	ε	1,7	1,2	1,7	2,4	1,8
Baignade, plage, natation	3,9	5,8	29,0	6,1	2,8	12,5
Promenade, ballade de quelques heures	24,1	28,4	35,6	23,4	16,2	24,5
Shopping en ville	5,9	4,6	11,8	7,6	14,2	10,5
Chasse	ε	ε	ε	ε	ε	0,3
Pêche	ε	1,0	2,4	1,0	ε	1,1
Thalasso-balnéothérapie, thermalisme	1,7	1,6	1,3	ε	ε	1,0
Jeux d'argent au casino	ε	ε	ε	ε	ε	0,4
Oenologie (visite de caves, dégustation)	ε	ε	ε	ε	ε	0,5
Gastronomie	3,0	4,9	4,8	4,8	5,3	4,7
Parc de loisirs, aquatique, animalier	1,0	1,5	3,1	2,1	4,2	2,9
Activité créative (peinture, artisanat d'art)	ε	ε	ε	ε	ε	0,4
Bricolage, jardinage	4,0	8,4	5,6	9,9	4,1	6,1
Autre	8,4	15,4	11,1	19,1	20,6	15,3
Pas d'activité particulière	8,1	16,4	12,7	24,1	23,7	17,6

Source : SDT (direction du Tourisme, TNS Sofres)

Les activités selon le mode d'hébergement en 2007

	Camping	Chambre d'hôte, B&B	Club ou village de vacances	Gîte rural	Hôtel 0 et 1 étoile ou non classé	Hôtel 2 étoiles	Hôtel 3 et 4 étoiles	Location	Résidence de tourisme	Autre marchand	Famille	Amis	Résidence secondaire	Total marchand	Total non marchand	Total
Ski alpin	ε	ε	11,3	2,5	2,0	1,4	ε	14,5	11,4	2,7	1,0	1,4	2,3	4,0	1,2	2,2
Ski de fond	ε	ε	ε	ε	ε	ε	ε	1,5	ε	ε	ε	ε	ε	0,4	0,1	0,2
Snowboard, surf de neige	ε	ε	1,9	ε	ε	ε	ε	1,8	ε	ε	ε	ε	ε	0,5	0,1	0,3
Raquettes à neige	ε	ε	2,2	1,5	ε	ε	ε	1,9	1,4	1,2	ε	ε	ε	0,8	0,2	0,4
Autre sport d'hiver	ε	ε	1,5	ε	ε	ε	ε	2,1	1,3	ε	ε	ε	ε	0,6	0,3	0,4
Alpinisme, canyoning, escalade, spéléo, via ferrata	ε	ε	1,0	1,0	ε	ε	ε	ε	ε	1,0	ε	ε	ε	0,5	0,1	0,2
Bateau à voile, dériveur, catamaran, planche à voile	ε	ε	1,3	ε	ε	ε	ε	ε	ε	2,8	ε	ε	ε	0,7	0,2	0,4
Bateau à moteur, jet ski, ski nautique	1,3	ε	1,3	ε	ε	ε	ε	ε	ε	ε	ε	ε	ε	0,7	0,4	0,5
Kayak, rafting, autre sport en eaux vives	1,7	ε	1,4	1,2	ε	ε	ε	ε	ε	ε	ε	ε	ε	0,6	0,1	0,3
Surf, kayak de mer ou autre sport nautique	1,2	ε	1,0	ε	ε	ε	ε	ε	ε	ε	ε	ε	ε	0,5	0,2	0,3
Plongée sous-marine	ε	ε	1,3	ε	ε	ε	ε	ε	ε	ε	ε	ε	ε	0,5	0,1	0,3
Tennis et sport de raquette sur court	ε	ε	2,6	ε	ε	ε	ε	ε	2,5	ε	ε	ε	ε	0,7	0,3	0,5
Activités équestres	ε	ε	1,2	ε	ε	ε	ε	ε	ε	ε	ε	ε	ε	0,4	0,1	0,2
Golf	ε	ε	ε	ε	ε	ε	ε	ε	ε	ε	ε	ε	ε	0,3	0,3	0,3
Randonnée pédestre	12,5	10,7	15,3	19,7	4,8	6,0	4,4	16,7	14,9	12,5	3,7	4,8	8,4	10,5	4,6	6,7
Jogging, parcours de santé	1,3	ε	2,0	1,3	1,2	ε	ε	1,4	1,0	ε	1,2	1,1	1,6	0,9	1,2	1,1
Vélo, VTT	10,2	2,5	6,1	2,4	1,2	1,8	1,3	4,3	7,8	2,8	1,9	1,8	5,1	3,9	2,3	2,9
Sport collectif	1,2	ε	1,5	ε	ε	ε	ε	ε	ε	ε	ε	ε	ε	0,6	0,4	0,5
Autre activité physique ou sportive	6,0	1,5	7,9	3,0	3,5	2,2	2,9	3,7	8,5	3,8	1,5	1,9	2,4	4,0	1,7	2,5
Festival, concert, théâtre, manifestation culturelle	3,4	3,5	1,6	1,7	4,6	5,2	3,9	2,1	1,4	4,5	2,5	4,3	1,8	3,5	2,7	3,0
Visite de ville	23,6	36,1	25,7	30,8	30,5	35,4	47,3	27,5	25,9	24,3	9,9	18,7	5,1	32,2	11,0	18,7
Visite de marché, foire, brocante	12,5	5,8	5,7	8,0	3,6	5,4	6,0	8,7	5,5	4,3	5,4	6,1	8,5	6,9	5,9	6,3
Visite de sites et d'espaces naturels	16,6	29,0	24,8	28,1	12,0	19,1	29,8	18,6	23,0	16,7	3,8	7,9	4,0	21,5	4,6	10,8
Visite de musées, expos, monuments, sites historiques	9,6	24,2	15,1	21,9	16,7	20,6	33,6	12,0	13,8	18,4	4,8	7,6	2,7	19,5	5,1	10,4
Visite d'entreprise en activité	ε	2,1	2,0	1,1	1,0	ε	1,8	ε	1,0	ε	ε	ε	ε	1,1	0,3	0,6
Autre activité culturelle	1,6	1,9	1,9	1,2	3,1	2,7	3,0	ε	1,2	5,0	1,3	2,0	1,5	2,4	1,5	1,8
Baignade, plage, natation	39,9	6,7	30,8	11,5	6,1	6,3	17,2	34,0	33,4	8,4	6,9	9,9	12,8	20,0	8,2	12,5
Promenade, ballade de quelques heures	33,7	24,8	25,9	33,6	18,8	17,1	17,6	35,1	30,5	17,2	22,7	26,9	30,9	24,4	24,6	24,5
Shopping en ville	7,6	7,4	4,7	3,7	10,0	8,9	11,1	10,7	7,1	6,6	12,8	10,6	7,2	8,5	11,6	10,5
Chasse	ε	ε	ε	ε	ε	ε	ε	ε	ε	ε	ε	ε	1,1	0,1	0,4	0,3
Pêche	4,6	ε	ε	ε	ε	ε	ε	1,8	ε	1,4	ε	1,1	2,1	1,2	1,1	1,1
Thalasso-balnéothérapie, thermalisme	ε	1,2	2,1	ε	ε	2,0	4,9	3,6	3,9	ε	ε	ε	ε	2,3	0,3	1,0
Jeux d'argent au casino	ε	ε	ε	ε	ε	ε	ε	ε	ε	ε	ε	ε	ε	0,6	0,3	0,4
Oenologie (visite de caves, dégustation)	ε	1,9	ε	1,7	1,2	1,0	ε	ε	ε	ε	ε	ε	ε	0,7	0,4	0,5
Gastronomie	3,2	8,7	2,6	5,3	3,9	6,3	5,6	3,8	2,0	3,2	4,9	5,7	3,2	4,5	4,8	4,7
Parc de loisirs, aquatique, animalier	5,7	3,6	2,7	4,2	7,3	5,4	4,6	4,7	10,7	2,4	1,7	1,9	1,1	5,0	1,7	2,9
Activité créative (peinture, artisanat d'art)	ε	ε	ε	ε	ε	ε	ε	ε	ε	ε	ε	ε	1,1	0,2	0,6	0,4
Bricolage, jardinage	1,4	ε	ε	ε	ε	ε	ε	ε	ε	2,4	6,3	3,5	31,7	0,6	9,2	6,1
Autre	6,3	9,0	5,2	9,7	13,8	11,0	5,7	4,7	4,2	14,8	20,4	19,2	13,8	8,3	19,3	15,3
Pas d'activité particulière	4,8	6,9	3,2	7,3	12,3	9,2	4,1	2,8	2,0	9,3	27,8	17,6	15,8	6,1	24,2	17,6

Source : SDT (direction du Tourisme, TNS Sofres)

**Activités selon le nombre d'adultes présents en 2007**  
(en % du nombre de séjours)

	Nombre d'adultes présents					Total
	1	2	3	4	5 et plus	
Ski alpin	2,3	2,3	2,5	2,1	2,3	2,2
Ski de fond	ε	ε	ε	ε	ε	0,2
Snowboard, surf de neige	ε	ε	ε	ε	ε	0,3
Raquettes à neige	ε	ε	ε	ε	ε	0,4
Autre sport d'hiver	ε	ε	ε	ε	ε	0,4
Alpinisme, canyoning, escalade, spéléo, via ferrata	ε	ε	ε	ε	ε	0,2
Bateau à voile, dériveur, catamaran, planche à voile	ε	ε	ε	ε	ε	0,4
Bateau à moteur, jet ski, ski nautique	ε	ε	ε	ε	ε	0,5
Kayak, rafting, autre sport en eaux vives	ε	ε	ε	ε	ε	0,3
Surf, kayak de mer ou autre sport nautique	ε	ε	ε	ε	ε	0,3
Plongée sous-marine	ε	ε	ε	ε	ε	0,3
Tennis et sport de raquette sur court	ε	ε	ε	ε	ε	0,5
Activités équestres	ε	ε	ε	ε	ε	0,2
Golf	ε	ε	ε	ε	ε	0,3
Randonnée pédestre	6,4	8,2	6,3	5,6	5,3	6,7
Jogging, parcours de santé	1,6	1,1	ε	1,0	1,2	1,1
Vélo, VTT	3,1	3,4	3,0	2,3	2,6	2,9
Sport collectif	ε	ε	ε	ε	ε	0,5
Autre activité physique ou sportive	4,0	2,2	2,9	2,3	2,4	2,5
Festival, concert, théâtre, manifestation culturelle	3,9	3,0	3,2	2,7	2,4	3,0
Visite de ville	19,8	23,7	17,1	16,4	11,6	18,7
Visite de marché, foire, brocante	5,5	7,1	6,2	7,2	4,8	6,3
Visite de sites et d'espaces naturels	10,5	14,7	9,0	8,6	5,6	10,8
Visite de musées, expos, monuments, sites historiques	11,8	13,5	9,0	8,2	5,4	10,4
Visite d'entreprise en activité	ε	ε	ε	ε	ε	0,6
Autre activité culturelle	3,3	1,8	1,3	1,3	1,4	1,8
Baignade, plage, natation	11,3	15,6	13,2	10,9	9,6	12,5
Promenade, ballade de quelques heures	22,1	26,4	25,9	26,4	23,2	24,5
Shopping en ville	10,2	9,8	12,0	11,9	11,2	10,5
Chasse	ε	ε	ε	ε	ε	0,3
Pêche	1,1	1,1	1,1	1,2	1,1	1,1
Thalasso-balnéothérapie, thermalisme	1,6	1,7	ε	ε	ε	1,0
Jeux d'argent au casino	ε	ε	ε	ε	ε	0,4
Oenologie (visite de caves, dégustation)	ε	ε	ε	ε	ε	0,5
Gastronomie	4,7	4,5	4,5	4,5	6,1	4,7
Parc de loisirs, aquatique, animalier	2,4	3,8	2,4	3,2	1,6	2,9
Activité créative (peinture, artisanat d'art)	ε	ε	ε	ε	ε	0,4
Bricolage, jardinage	6,5	6,9	7,3	5,7	4,9	6,1
Autre	16,4	11,7	15,0	16,7	20,9	15,3
Pas d'activité particulière	13,3	14,4	21,0	21,1	23,6	17,6

Source : SDT (direction du Tourisme, TNS Sofres)

**Activités selon le nombre d'enfants en 2007**  
(en % du nombre de séjours)

	Nombre d'enfants présents						Total
	0	1	2	3	4	5 et +	
Ski alpin	1,5	2,6	3,9	3,7	3,3	2,5	2,2
Ski de fond	ε	ε	ε	ε	ε	ε	0,2
Snowboard, surf de neige	ε	ε	ε	ε	ε	ε	0,3
Raquettes à neige	ε	ε	ε	ε	ε	ε	0,4
Autre sport d'hiver	ε	ε	ε	ε	ε	ε	0,4
Alpinisme, canyoning, escalade, spéléo, via ferrata	ε	ε	ε	ε	ε	ε	0,2
Bateau à voile, dériveur, catamaran, planche à voile	ε	ε	ε	ε	ε	ε	0,4
Bateau à moteur, jet ski, ski nautique	ε	ε	ε	ε	ε	ε	0,5
Kayak, rafting, autre sport en eaux vives	ε	ε	ε	ε	ε	ε	0,3
Surf, kayak de mer ou autre sport nautique	ε	ε	ε	ε	ε	ε	0,3
Plongée sous-marine	ε	ε	ε	ε	ε	ε	0,3
Tennis et sport de raquette sur court	ε	ε	ε	ε	1,1	ε	0,5
Activités équestres	ε	ε	ε	ε	ε	ε	0,2
Golf	ε	ε	ε	ε	ε	ε	0,3
Randonnée pédestre	7,3	5,6	6,0	6,8	4,6	5,2	6,7
Jogging, parcours de santé	1,2	ε	1,1	1,5	ε	ε	1,1
Vélo, VTT	2,7	3,1	3,3	3,5	4,3	2,6	2,9
Sport collectif	ε	ε	ε	ε	ε	ε	0,5
Autre activité physique ou sportive	2,6	2,2	2,8	2,8	2,5	3,5	2,5
Festival, concert, théâtre, manifestation culturelle	3,8	1,9	1,9	1,7	2,0	1,3	3,0
Visite de ville	22,3	15,5	13,3	12,9	11,1	9,1	18,7
Visite de marché, foire, brocante	6,5	6,7	5,9	6,2	5,2	4,4	6,3
Visite de sites et d'espaces naturels	12,8	7,3	8,3	7,4	7,2	4,2	10,8
Visite de musées, expos, monuments, sites historiques	12,5	7,7	7,5	5,7	5,6	4,7	10,4
Visite d'entreprise en activité	ε	ε	ε	ε	ε	ε	0,6
Autre activité culturelle	2,1	1,3	1,4	1,5	1,6	ε	1,8
Baignade, plage, natation	9,7	15,0	18,8	18,3	15,3	12,5	12,5
Promenade, ballade de quelques heures	23,9	26,3	27,4	27,1	26,8	22,5	24,5
Shopping en ville	11,0	12,1	10,5	8,6	8,7	6,8	10,5
Chasse	ε	ε	ε	ε	ε	ε	0,3
Pêche	1,0	1,0	1,3	1,8	2,6	1,2	1,1
Thalasso-balnéothérapie, thermalisme	1,4	ε	ε	ε	ε	ε	1,0
Jeux d'argent au casino	ε	ε	ε	ε	ε	ε	0,4
Oenologie (visite de caves, dégustation)	ε	ε	ε	ε	ε	ε	0,5
Gastronomie	5,3	4,1	4,0	3,6	4,6	6,2	4,7
Parc de loisirs, aquatique, animalier	1,5	3,9	5,9	5,6	3,9	3,1	2,9
Activité créative (peinture, artisanat d'art)	ε	ε	ε	ε	ε	ε	0,4
Bricolage, jardinage	7,3	4,7	5,3	4,5	5,9	3,9	6,1
Autre	15,5	15,7	14,5	15,0	17,4	22,0	15,3
Pas d'activité particulière	15,5	23,0	20,6	19,9	23,7	25,1	17,6

Source : SDT (direction du Tourisme, TNS Sofres)

**Activités selon l'âge en 2007**  
(en % du nombre de séjours)

	15-19 ans	20-24 ans	25-29 ans	30-34 ans	35-39 ans	40-44 ans	45-49 ans	50-54 ans	55-59 ans	60-64 ans	65-69 ans	70-79 ans	80 et plus	Total
Ski alpin	3,7	2,1	1,9	2,4	4,2	4,0	4,0	1,5	1,0	1,3	ε	ε	ε	2,2
Ski de fond	ε	ε	ε	ε	ε	ε	ε	ε	ε	ε	ε	ε	ε	0,2
Snowboard, surf de neige	1,3	ε	ε	ε	ε	ε	ε	ε	ε	ε	ε	ε	ε	0,3
Raquettes à neige	ε	ε	ε	ε	ε	ε	ε	ε	ε	ε	ε	ε	ε	0,4
Autre sport d'hiver	ε	ε	ε	ε	ε	ε	ε	ε	ε	ε	ε	ε	ε	0,4
Alpinisme, canyoning, escalade, spéléo, via ferrata	ε	ε	ε	ε	ε	ε	ε	ε	ε	ε	ε	ε	ε	0,2
Bateau à voile, dériveur, catamaran, planche à voile	ε	ε	ε	ε	ε	ε	ε	ε	ε	ε	ε	ε	ε	0,4
Bateau à moteur, jet ski, ski nautique	ε	ε	ε	ε	ε	ε	ε	ε	ε	ε	ε	ε	ε	0,5
Kayak, rafting, autre sport en eaux vives	ε	ε	ε	ε	ε	ε	ε	ε	ε	ε	ε	ε	ε	0,3
Surf, kayak de mer ou autre sport nautique	ε	ε	ε	ε	ε	ε	ε	ε	ε	ε	ε	ε	ε	0,3
Plongée sous-marine	ε	ε	ε	ε	ε	ε	ε	ε	ε	ε	ε	ε	ε	0,3
Tennis et sport de raquette sur court	ε	ε	ε	ε	ε	ε	ε	ε	ε	ε	ε	ε	ε	0,5
Activités équestres	ε	ε	ε	ε	ε	ε	ε	ε	ε	ε	ε	ε	ε	0,2
Golf	ε	ε	ε	ε	ε	ε	ε	ε	ε	ε	ε	ε	ε	0,3
Randonnée pédestre	3,4	4,5	4,4	4,4	6,1	6,8	8,0	8,8	9,4	8,2	9,8	7,9	4,6	6,7
Jogging, parcours de santé	ε	2,1	1,2	1,0	1,7	1,2	1,3	1,3	ε	ε	ε	1,1	ε	1,1
Vélo, VTT	4,2	1,9	2,1	2,9	3,7	4,0	3,9	4,2	2,4	2,4	2,0	1,9	1,3	2,9
Sport collectif	2,9	1,2	ε	ε	ε	ε	ε	ε	ε	ε	ε	ε	ε	0,5
Autre activité physique ou sportive	5,9	3,1	2,2	2,3	3,2	2,7	2,5	2,1	1,9	2,1	1,8	1,8	2,1	2,5
Festival, concert, théâtre, manifestation culturelle	4,6	4,1	3,3	2,3	2,6	2,0	2,7	2,8	2,9	3,2	3,4	3,3	3,2	3,0
Visite de ville	18,1	21,0	15,8	14,4	16,7	17,0	20,5	21,6	22,6	20,5	20,6	20,5	11,9	18,7
Visite de marché, foire, brocante	4,3	6,5	4,7	4,8	5,7	6,6	5,9	7,4	7,2	7,3	8,3	7,1	4,7	6,3
Visite de sites et d'espaces naturels	5,6	7,6	6,3	6,5	8,3	10,9	10,5	13,7	13,4	14,7	16,1	16,5	12,4	10,8
Visite de musées, expos, monuments, sites historiques	6,8	9,2	6,8	7,0	8,8	10,0	11,3	12,2	12,9	12,3	14,3	13,7	10,6	10,4
Visite d'entreprise en activité	ε	ε	ε	ε	ε	ε	ε	ε	ε	1,0	ε	1,0	ε	0,6
Autre activité culturelle	2,7	2,2	1,3	1,6	1,5	1,3	1,2	2,1	1,4	2,2	2,2	2,2	2,7	1,8
Baignade, plage, natation	18,9	13,4	12,7	14,8	16,2	18,8	14,2	11,7	10,0	8,2	7,1	6,4	7,3	12,5
Promenade, ballade de quelques heures	23,0	22,5	24,1	24,7	24,7	26,2	25,6	23,5	25,5	23,8	23,9	25,9	25,5	24,5
Shopping en ville	16,1	15,1	13,5	11,1	10,1	9,6	8,9	9,6	9,3	8,7	7,7	8,3	7,5	10,5
Chasse	ε	ε	ε	ε	ε	ε	ε	ε	ε	ε	ε	ε	ε	0,3
Pêche	2,4	ε	ε	1,4	1,4	1,4	ε	1,2	ε	1,2	1,5	ε	ε	1,1
Thalasso-balnéothérapie, thermalisme	ε	1,0	ε	ε	ε	1,1	ε	1,1	ε	1,3	1,4	1,6	1,0	1,0
Jeux d'argent au casino	ε	ε	ε	ε	ε	ε	ε	ε	ε	ε	ε	ε	ε	0,4
Oenologie (visite de caves, dégustation)	ε	ε	ε	ε	ε	ε	ε	ε	ε	ε	ε	ε	ε	0,5
Gastronomie	4,0	4,1	5,5	5,2	4,5	4,8	4,0	5,3	5,7	4,3	4,1	4,5	4,9	4,7
Parc de loisirs, aquatique, animalier	2,8	3,0	3,3	4,6	5,5	3,9	2,5	1,7	1,7	1,4	1,6	1,3	ε	2,9
Activité créative (peinture, artisanat d'art)	ε	ε	ε	ε	ε	ε	ε	ε	ε	ε	ε	ε	ε	0,4
Bricolage, jardinage	1,9	2,6	3,6	3,6	3,0	4,0	6,5	7,2	10,9	9,4	9,6	10,2	8,9	6,1
Autre	17,4	18,7	16,6	15,8	13,8	14,6	12,8	14,3	15,5	15,7	14,6	13,3	16,4	15,3
Pas d'activité particulière	12,9	17,0	23,7	23,9	20,6	16,3	17,4	15,0	15,1	15,7	14,7	13,6	14,0	17,6

Source : SDT (direction du Tourisme, TNS Sofres)

**Activités selon les revenus en 2007**  
(en % du nombre de séjours)

	Moins de 900 €	901 à 1500 €	1501 à 2300 €	2301 à 3000 €	3001 à 5300 €	5301 et plus	Total
Ski alpin	ε	1,4	1,4	2,4	2,9	3,4	2,2
Ski de fond	ε	ε	ε	ε	ε	ε	0,2
Snowboard, surf de neige	ε	ε	ε	ε	ε	ε	0,3
Raquettes à neige	ε	ε	ε	ε	ε	ε	0,4
Autre sport d'hiver	ε	ε	ε	ε	ε	ε	0,4
Alpinisme, canyoning, escalade, spéléo, via ferrata	ε	ε	ε	ε	ε	ε	0,2
Bateau à voile, dériveur, catamaran, planche à voile	ε	ε	ε	ε	ε	ε	0,4
Bateau à moteur, jet ski, ski nautique	ε	ε	ε	ε	ε	ε	0,5
Kayak, rafting, autre sport en eaux vives	ε	ε	ε	ε	ε	ε	0,3
Surf, kayak de mer ou autre sport nautique	ε	ε	ε	ε	ε	ε	0,3
Plongée sous-marine	ε	ε	ε	ε	ε	ε	0,3
Tennis et sport de raquette sur court	ε	ε	ε	ε	ε	1,3	0,5
Activités équestres	ε	ε	ε	ε	ε	ε	0,2
Golf	ε	ε	ε	ε	ε	1,1	0,3
Randonnée pédestre	7,3	6,6	6,9	6,5	7,0	5,4	6,7
Jogging, parcours de santé	1,6	ε	ε	1,0	1,4	2,2	1,1
Vélo, VTT	1,6	2,2	2,9	2,9	3,0	4,2	2,9
Sport collectif	2,6	ε	ε	ε	ε	ε	0,5
Autre activité physique ou sportive	2,8	2,4	2,5	2,5	2,5	2,7	2,5
Festival, concert, théâtre, manifestation culturelle	3,7	3,8	3,4	2,5	2,9	2,2	3,0
Visite de ville	18,3	19,1	20,0	18,5	17,9	18,7	18,7
Visite de marché, foire, brocante	7,0	7,6	7,0	6,9	5,4	3,6	6,3
Visite de sites et d'espaces naturels	7,7	10,1	11,1	11,1	11,1	10,1	10,8
Visite de musées, expos, monuments, sites historiques	6,8	10,0	10,4	10,2	10,7	11,0	10,4
Visite d'entreprise en activité	1,1	ε	ε	ε	ε	ε	0,6
Autre activité culturelle	2,2	1,8	1,9	1,6	1,8	1,8	1,8
Baignade, plage, natation	11,0	10,7	12,3	12,8	12,8	14,6	12,5
Promenade, ballade de quelques heures	26,0	25,3	24,4	25,9	23,9	21,7	24,5
Shopping en ville	13,4	12,5	10,4	10,7	9,7	9,3	10,5
Chasse	ε	ε	ε	ε	ε	ε	0,3
Pêche	ε	1,6	1,3	1,2	ε	ε	1,1
Thalasso-balnéothérapie, thermalisme	ε	1,2	ε	1,0	1,1	1,1	1,0
Jeux d'argent au casino	ε	ε	ε	ε	ε	ε	0,4
Oenologie (visite de caves, dégustation)	ε	ε	ε	ε	ε	ε	0,5
Gastronomie	5,5	4,8	4,3	4,6	4,7	5,9	4,7
Parc de loisirs, aquatique, animalier	2,8	2,5	3,1	3,4	2,5	2,4	2,9
Activité créative (peinture, artisanat d'art)	ε	ε	ε	ε	ε	ε	0,4
Bricolage, jardinage	6,5	5,1	5,4	6,6	6,1	7,0	6,1
Autre	21,0	17,4	14,3	16,2	14,6	12,3	15,3
Pas d'activité particulière	14,4	14,4	19,4	16,3	18,8	17,5	17,6

Source : SDT (direction du Tourisme, TNS Sofres)

**Les activités selon la catégorie socioprofessionnelle en 2007**  
(en % du nombre de séjours)

	Agriculteurs, artisans, commerçants et chefs d'entreprise < 10 salariés	Cadres et chefs d'entreprise de 10 salariés ou plus	Professions intermédiaires	Employés	Ouvriers	Anciens agriculteurs, artisans, commerçants, chefs d'entreprise	Anciens cadres	Anciennes professions intermédiaires	Anciens employés	Anciens ouvriers	Élèves, étudiants	Personnes sans activité professionnelle de moins de 60 ans*	Total
Ski alpin	5,1	3,0	2,8	2,1	2,6	ε	1,1	ε	ε	ε	3,1	2,0	2,2
Ski de fond	ε	ε	ε	ε	ε	ε	ε	ε	ε	ε	ε	ε	0,2
Snowboard, surf de neige	ε	ε	ε	ε	ε	ε	ε	ε	ε	ε	ε	ε	0,3
Raquettes à neige	ε	ε	ε	ε	ε	ε	ε	ε	ε	ε	ε	ε	0,4
Autre sport d'hiver	1,0	ε	ε	ε	ε	ε	ε	ε	ε	ε	ε	ε	0,4
Alpinisme, canyoning, escalade, spéléo, via ferrata	ε	ε	ε	ε	ε	ε	ε	ε	ε	ε	ε	ε	0,2
Bateau à voile, dériveur, catamaran, planche à voile	ε	ε	ε	ε	ε	ε	ε	ε	ε	ε	ε	ε	0,4
Bateau à moteur, jet ski, ski nautique	ε	ε	ε	ε	ε	ε	ε	ε	ε	ε	ε	ε	0,5
Kayak, rafting, autre sport en eaux vives	1,0	ε	ε	ε	ε	ε	ε	ε	ε	ε	ε	ε	0,3
Surf, kayak de mer ou autre sport nautique	ε	ε	ε	ε	ε	ε	ε	ε	ε	ε	ε	ε	0,3
Plongée sous-marine	ε	ε	ε	ε	ε	ε	ε	ε	ε	ε	ε	ε	0,3
Tennis et sport de raquette sur court	1,1	ε	ε	ε	ε	ε	ε	ε	ε	ε	ε	ε	0,5
Activités équestres	ε	ε	ε	ε	ε	ε	ε	ε	ε	ε	ε	ε	0,2
Golf	ε	ε	ε	ε	ε	ε	ε	ε	ε	ε	ε	ε	0,3
Randonnée pédestre	7,7	6,4	6,2	5,9	7,2	9,0	8,3	9,1	8,0	10,7	3,8	5,9	6,7
Jogging, parcours de santé	1,2	1,7	1,2	ε	1,2	ε	1,7	ε	ε	ε	1,6	ε	1,1
Vélo, VTT	4,8	3,1	3,1	2,9	3,1	1,1	1,8	2,2	2,1	3,2	3,5	3,3	2,9
Sport collectif	ε	ε	ε	ε	ε	ε	ε	ε	ε	ε	2,3	ε	0,5
Autre activité physique ou sportive	2,9	2,3	2,5	2,5	2,3	2,5	2,7	1,6	2,1	2,4	4,7	2,5	2,5
Festival, concert, théâtre, manifestation culturelle	1,0	3,0	2,7	2,5	2,0	2,7	3,9	3,9	3,2	1,9	4,9	2,6	3,0
Visite de ville	18,6	16,8	16,8	19,4	18,0	20,5	18,2	20,7	20,3	23,7	19,6	19,1	18,7
Visite de marché, foire, brocante	7,2	4,1	5,2	7,9	7,9	8,2	4,8	8,2	7,3	8,2	4,8	8,0	6,3
Visite de sites et d'espaces naturels	11,2	8,7	9,5	9,7	8,7	17,3	13,6	16,0	15,4	15,4	6,9	9,8	10,8
Visite de musées, expos, monuments, sites historiques	8,4	9,9	9,4	9,9	8,3	12,4	14,0	14,0	11,8	12,8	7,9	9,4	10,4
Visite d'entreprise en activité	1,7	ε	ε	ε	ε	1,5	ε	ε	ε	ε	ε	ε	0,6
Autre activité culturelle	1,7	1,9	1,4	1,4	1,1	1,9	3,1	2,3	1,4	1,7	2,8	1,6	1,8
Baignade, plage, natation	14,6	12,4	13,5	15,1	17,6	9,1	8,0	6,9	7,7	7,2	15,7	14,8	12,5
Promenade, ballade de quelques heures	25,6	22,2	23,9	26,3	26,4	23,5	22,5	25,7	24,9	27,7	22,3	26,5	24,5
Shopping en ville	9,7	10,1	10,2	11,6	11,7	7,3	5,8	8,9	9,5	8,4	14,9	11,5	10,5
Chasse	1,0	ε	ε	ε	ε	ε	ε	ε	ε	ε	ε	ε	0,3
Pêche	1,1	ε	ε	1,1	2,0	1,9	ε	1,2	1,1	2,1	1,3	1,7	1,1
Thalasso-balnéothérapie, thermalisme	1,3	ε	1,1	ε	1,0	1,6	1,4	1,3	1,3	ε	ε	ε	1,0
Jeux d'argent au casino	ε	ε	ε	ε	ε	ε	ε	ε	ε	ε	ε	ε	0,4
Oenologie (visite de caves, dégustation)	ε	ε	ε	ε	ε	ε	ε	ε	ε	ε	ε	ε	0,5
Gastronomie	3,6	5,5	4,7	4,5	4,9	3,6	4,8	4,5	4,3	5,3	4,3	5,1	4,7
Parc de loisirs, aquatique, animalier	3,0	2,4	3,7	4,0	4,8	1,3	1,1	1,3	1,8	2,0	2,8	3,7	2,9
Activité créative (peinture, artisanat d'art)	ε	ε	ε	ε	ε	ε	ε	ε	ε	ε	ε	ε	0,4
Bricolage, jardinage	3,0	5,5	5,3	4,4	3,8	9,6	11,8	10,0	8,7	9,7	2,4	6,6	6,1
Autre	10,5	15,2	15,5	14,6	15,6	13,0	14,1	14,2	16,1	14,4	19,4	14,8	15,3
Pas d'activité particulière	18,8	20,7	21,2	18,8	17,4	9,8	16,2	15,9	13,6	9,6	12,6	17,8	17,6

(\*) non retraités

Source : SDT (direction du Tourisme, TNS Sofres)

**Activités pratiquées selon la durée du séjour en 2007**  
(en % du nombre de séjours)

	France métropolitaine	Étranger et DOM	Total
Ski alpin	2,4	1,0	2,2
Ski de fond	ε	ε	0,2
Snowboard, surf de neige	ε	ε	0,3
Raquettes à neige	ε	ε	0,4
Autre sport d'hiver	ε	ε	0,4
Alpinisme, canyoning, escalade, spéléo, via ferrata	ε	ε	0,2
Bateau à voile, dériveur, catamaran, planche à voile	ε	ε	0,4
Bateau à moteur, jet ski, ski nautique	ε	ε	0,5
Kayak, rafting, autre sport en eaux vives	ε	ε	0,3
Surf, kayak de mer ou autre sport nautique	ε	ε	0,3
Plongée sous-marine	ε	1,2	0,3
Tennis et sport de raquette sur court	ε	ε	0,5
Activités équestres	ε	ε	0,2
Golf	ε	ε	0,3
Randonnée pédestre	6,8	6,2	6,7
Jogging, parcours de santé	1,1	ε	1,1
Vélo, VTT	3,1	1,0	2,9
Sport collectif	ε	ε	0,5
Autre activité physique ou sportive	2,4	3,4	2,5
Festival, concert, théâtre, manifestation culturelle	2,9	3,9	3,0
Visite de ville	15,3	48,3	18,7
Visite de marché, foire, brocante	6,2	6,7	6,3
Visite de sites et d'espaces naturels	8,6	29,4	10,8
Visite de musées, expos, monuments, sites historiques	7,7	33,3	10,4
Visite d'entreprise en activité	ε	1,1	0,6
Autre activité culturelle	1,7	2,7	1,8
Baignade, plage, natation	11,3	23,3	12,5
Promenade, ballade de quelques heures	25,1	20,1	24,5
Shopping en ville	10,1	13,9	10,5
Chasse	ε	ε	0,3
Pêche	1,2	ε	1,1
Thalasso-balnéothérapie, thermalisme	1,0	1,8	1,0
Jeux d'argent au casino	ε	ε	0,4
Oenologie (visite de caves, dégustation)	ε	ε	0,5
Gastronomie	4,8	4,0	4,7
Parc de loisirs, aquatique, animalier	2,9	2,9	2,9
Activité créative (peinture, artisanat d'art)	ε	ε	0,4
Bricolage, jardinage	6,7	ε	6,1
Autre	16,3	6,3	15,3
Pas d'activité particulière	19,2	4,4	17,6

Source : SDT (direction du Tourisme, TNS Sofres)

## Source

Ces résultats sont issus l'enquête direction du tourisme/TNS SOFRES sur le Suivi de la Demande Touristique (SDT) de 2007. Il s'agit d'un panel de 20 000 personnes résidant en France de 15 ans et plus interrogées tous les mois sur leurs déplacements touristiques (motif personnel ou professionnel).

## Champ de l'étude, définitions

Les activités décrites ici sont les trois principales activités déclarées par le panéliste. Nous ne disposons pas d'un listing exhaustif des activités pratiquées par ces touristes.

Seuls les séjours effectués pour motif personnel sont pris en considération ici. Les séjours professionnels ne font pas partie du champ de ce travail.

## Pour en savoir plus

Tourisme Info Stat n°2008-4 Le tourisme des Français en 2007 - Séverine Francastel

[www.tourisme.gouv.fr](http://www.tourisme.gouv.fr)

Contact : [severine.francastel@finances.gouv.fr](mailto:severine.francastel@finances.gouv.fr)