

# **L'hôtellerie de plein air en France métropolitaine :**

## **la fréquentation en 2004**

**Marie-Anne LE GARREC**

**Direction du Tourisme**

**Bureau des études, des statistiques et des comptes économiques**

# Sommaire

## **Introduction** **3**

---

## **Chiffres-clés** **4**

---

L'hôtellerie de plein air en 2004 en France métropolitaine	4
Arrivées et nuitées	4
Principales clientèles étrangères	4
Taux d'occupation par catégorie	4

## **La fréquentation en 2004** **4**

---

Baisse des nuitées en 2004	4
Recul des fréquentations française et étrangère	6
Un bon mois de mai, mais un été décevant	7
Seul le littoral aquitain est en hausse	9
Mauvaise saison en PACA et en Corse	10
Les 3 et 4 étoiles s'en sortent mieux grâce aux emplacements locatifs	12

## **La fréquentation étrangère en 2004** **13**

---

Principales clientèles étrangères	14
Pays-Bas : 40,9 % des nuitées étrangères	16
Royaume-Uni : 17,9 % des nuitées étrangères	17
Allemagne : 17,8 % des nuitées étrangères	18
Belgique : 8,9 % des nuitées étrangères	19
Italie : 3,7 % des nuitées étrangères	20
Suisse : 3,1 % des nuitées étrangères	21

## **Méthodologie** **22**

---

L'enquête de fréquentation dans l'hôtellerie de plein air	22
Principaux indicateurs	22
Espaces touristiques	22
Hôtellerie de chaîne	22
Questionnaire	23

# Introduction

## Avertissement

L'enquête de fréquentation dans l'hôtellerie de plein air a fait l'objet d'une rénovation importante en 2004. Les principaux changements portent sur la méthode de redressement des campings non-répondants.

De ce fait, les résultats de la fréquentation observée en 2004 ne sont pas directement comparables aux résultats précédemment publiés pour l'année 2003.

La fréquentation 2003 a fait l'objet d'un nouveau traitement statistique réalisé avec la méthodologie de la nouvelle enquête, ce qui a conduit à une révision à la hausse des nuitées comptabilisées pour l'année 2003. Cette hausse est d'environ 1 % pour les nuitées françaises et 5 % pour les nuitées étrangères. Les évolutions 2003-2004 tiennent compte de cette révision.

## La fréquentation de l'hôtellerie de plein air en 2004

La saison 2004 est assez médiocre dans l'hôtellerie de plein air : en effet, les séjours ont diminué de 5,1 % et les nuitées de 6,1 % par rapport à la saison 2003, ce qui traduit un nouveau recul de la durée moyenne de séjour. Ce mauvais résultat est dû aussi bien à la clientèle française dont les nuitées reculent de 5,5 % par rapport à 2003, qu'à la clientèle étrangère (- 7,3 %).

Les campings haut de gamme ont mieux résisté, en particulier grâce à leur parc important d'emplacements locatifs équipés d'un hébergement léger du type mobile-home, chalet, HLL... En effet, les emplacements locatifs affichent un taux d'occupation de 45 % nettement supérieur à celui des emplacements nus (29 %).

Les clientèles européennes représentent la quasi-totalité des nuitées étrangères. Parmi elles, seule la clientèle italienne est en augmentation cette année, tandis que toutes les autres clientèles importantes reculent.

La seule région qui enregistre un bon score en 2004 est l'Aquitaine, sinistrée l'an dernier avec la pollution due au Prestige. A l'opposé, les régions P.A.C.A. et Corse ont vu la fréquentation de leurs campings chuter de plus de 10 % cette année.

# Chiffres clés

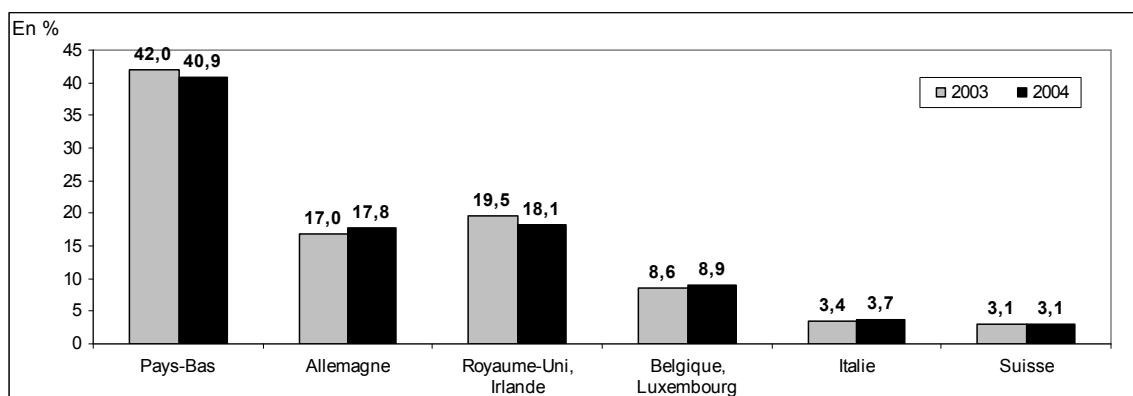
## L'hôtellerie de plein air en 2004 en France métropolitaine

### Arrivées et nuitées

	Arrivées (en millions)			Nuitées (en millions)			Durée moyenne de séjour (nuits)	
	2003*	2004	Évolution	2003*	2004	Évolution	2003*	2004
Français	10,3	9,9	- 4,4 %	64,2	60,7	- 5,5 %	6,22	6,16
Etrangers	7,2	6,7	- 6,1 %	36,4	33,8	- 7,3 %	5,07	5,01
<b>Total</b>	<b>17,5</b>	<b>16,6</b>	<b>- 5,1 %</b>	<b>100,6</b>	<b>94,5</b>	<b>- 6,1 %</b>	<b>5,75</b>	<b>5,69</b>

\* données 2003 révisées

### Principales clientèles étrangères

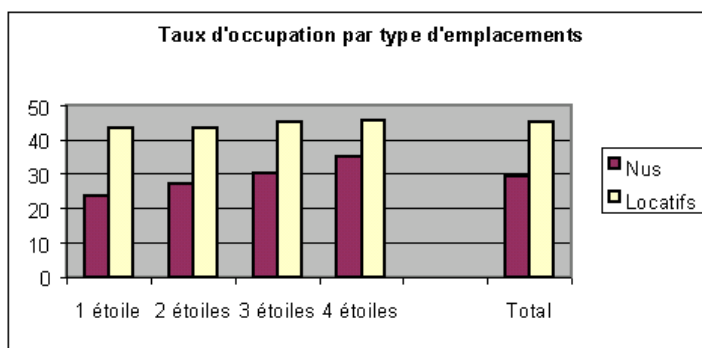


Source : Insee, direction du Tourisme

### Taux d'occupation par catégorie en 2004

Emplacements nus : taux d'occupation moyen : 29 %

Emplacements locatifs : taux d'occupation moyen : 45 %



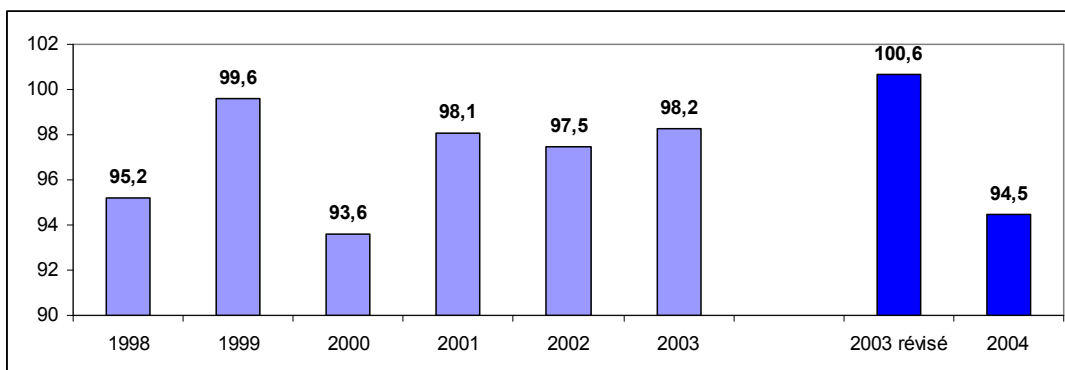
# La fréquentation en 2004

## Baisse des nuitées par rapport à 2003

De mai à septembre 2004, l'hôtellerie de plein air a enregistré 94,5 millions de nuitées en France métropolitaine, soit **6 millions de moins qu'en 2003** sur la même période. Les résultats de 2004 sont quand même légèrement au-dessus de ceux observés en 2000, très mauvaise année pour le camping, à la suite au naufrage de l'Erika sur la côte atlantique.

Le graphique suivant montre la rupture de série due au changement de méthodologie de l'enquête.

**Graphique 5 : Nombre de nuitées (en millions)**



Source : Insee, direction du Tourisme

Parallèlement à la baisse de l'offre (- 1,8 % d'emplacements de passage offerts entre 2003 et 2004), le taux d'occupation recule lui aussi de 2,3 % (tableau 7) ; toutefois, contrairement à l'an dernier, le nombre moyen de personnes par emplacement est en légère augmentation. Ce résultat est à mettre à l'actif des emplacements locatifs équipés d'un hébergement, pour lesquels la demande est en augmentation constante depuis quelques années.

**Tableau 7 : Fréquentation de 1999 à 2004**

	Nuitées (en milliers)	Nuitées (évolution n/ n-1)	Emplacements de passages offerts (en milliers)	Emplacements de passages (évolution n/n-1)	Nombre moyen de personnes par emplacement occupé	Taux d'occupation
1999	99 582		105 972		2,87	32,7 %
2000	93 573	- 6,0%	105 199	- 0,7%	2,85	31,2 %
2001	98 072	+ 4,8%	103 463	- 1,7%	2,86	33,0 %
2002	97 483	- 0,6%	102 597	- 0,8%	2,85	33,2 %
2003	98 238	+ 0,8%	103 017	+ 0,4%	2,83	33,6 %
2003 révisé*	100 641		103 874		2,85	34,0 %
2004	94 493	- 6,1 %	101 957	- 1,8 %	2,92	31,7 %

\* Pour pouvoir être comparés aux résultats 2004, les résultats 2003 ont été recalculés selon la nouvelle méthodologie utilisée en 2004.

Source : Insee, direction du Tourisme

On peut écrire la relation :

$$\text{Nuitées} = (\text{Nuitées} / \text{Emplacements occupés}) * (\text{Emplac. occupés} / \text{Emplac. offerts}) * \text{Emplacements offerts}$$

c'est-à-dire

$$\text{Nuitées} = \text{Nombre moyen de personnes par emplacement} * \text{Taux d'occupation} * \text{Emplacements offerts}$$

# Recul des fréquentations française et étrangère

Le recul des nuitées entre 2003 et 2004 a touché la fréquentation française comme la fréquentation étrangère. Pour la clientèle française, le volume des séjours a diminué de 4,4 % et celui des nuitées de 5,5 % ; le volume des nuitées se situe au niveau observé en 2000, mauvaise année pour l'hôtellerie de plein air (tableau 8). Le volume des nuitées étrangères a lui aussi nettement reculé par rapport à 1999 : - 7,3 %. En 2004, la part des nuitées étrangères dans le total des nuitées est de 35,8 %.

**Tableau 8 : Évolution des nuitées**

	Total	Français	Etrangers
Entre 2003 et 2004	- 6,1 %	- 5,5 %	- 7,3 %
Entre 2002 et 2003	+ 0,8 %	+ 3,2 %	- 3,4 %
Entre 2001 et 2002	- 0,6 %	- 2,6 %	+ 3,0 %
Entre 2000 et 2002	+ 4,2 %	+ 1,5 %	+ 9,2 %
Entre 1999 et 2002	- 2,1 %	- 1,1 %	- 3,9 %

Source : Insee – direction du Tourisme

Après plusieurs années de hausse, la durée moyenne de séjour dans les campings français est en léger recul en 2004. Ce repli est dû à un raccourcissement de la durée des séjours des français comme de la clientèle étrangère (tableau 9).

**Tableau 9 : Durée moyenne de séjour (en nuitées)**

	Total	Français	Etrangers
1999	5,62	6,21	4,84
2000	5,77	6,37	4,91
2001	5,85	6,40	5,05
2002	5,83	6,43	5,03
2003	5,73	6,19	5,04
2003 révisé	5,75	6,22	5,07
2004	5,69	6,16	5,01

Source : Insee – direction du Tourisme

Toutefois, on observe une durée de séjour nettement plus longue sur les emplacements locatifs : 8,5 nuits en moyenne sur les emplacements locatifs contre 5,1 sur les emplacements nus en 2004.

Plus souvent occupés, ces emplacements sont aussi plus remplis : le nombre moyen de personnes sur les emplacements locatifs est supérieur de 25 % à celui observé sur les emplacements nus. En conséquence, les nuitées réalisées sur les emplacements locatifs représentent 26 % de la fréquentation des campings en 2004, alors que les emplacements locatifs ne représentent que 15 % des emplacements de passage.

**Tableau 10 : Durée moyenne de séjour et taux de remplissage en 2004**

	Durée moyenne de séjour en 2004			Taux de remplissage
	Total	Français	Etrangers	
Emplacements totaux	5,69	6,16	5,01	2,92
Emplacements nus	5,11	5,59	4,48	2,78
Emplacements locatifs	8,48	8,21	9,29	3,45

Source : Insee – direction du Tourisme

# Un bon mois de mai, mais un été décevant

Le mois de **mai** a été en nette progression par rapport à l'année dernière (+ 6,5 % en nuitées) grâce à des arrivées étrangères en augmentation (+12,6 %) et une durée de séjour des étrangers allongée. La Pentecôte, située en mai cette année mais en juin l'an dernier, a également contribué à ces bons résultats. La clientèle française est elle aussi venue plus nombreuse, mais a raccourci ses séjours de telle sorte que les nuitées des résidents sont finalement restées stables par rapport à mai 2003.

Le mois de **juin** a été en revanche très en recul par rapport à juin 2003 et ce n'est pas complètement imputable à l'absence du pont de la Pentecôte cette année. Les touristes français et étrangers sont venus nettement moins nombreux dans les campings ; l'allongement de la durée de séjour des résidents en juin 2004 n'a pas compensé la baisse des arrivées.

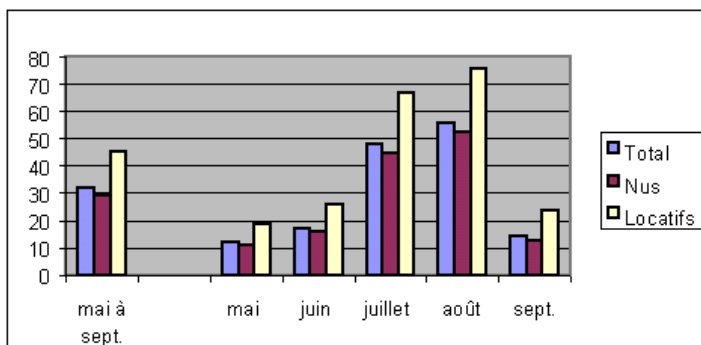
Après ce début de saison mitigé, le mois de **juillet** n'a pas été à la hauteur des espérances, avec une diminution de 5,9 % des nuitées par rapport à juillet 2003. Ce sont surtout les étrangers qui sont venus nettement moins nombreux et sont restés moins longtemps (-13 % en nuitées). Les Français quant à eux, sont venus plus nombreux mais ils ont écourté leurs séjours : le nombre de leurs nuitées a lui aussi diminué de 1,9 %.

Le mois d'**août** 2004 est lui aussi en recul. S'il a connu une fréquentation étrangère comparable à celle d'août 2003 grâce à un allongement des séjours des campeurs étrangers, en revanche les Français ont boudé les campings, probablement au profit d'autres types d'hébergements.

Enfin, le mois de **septembre** a lui aussi été décevant, quelle que soit la clientèle ; malgré des arrivées françaises en hausse, les nuitées françaises ont diminué de plus de 6 %. (voir graphique 8 page ci-après).

On remarque toutefois que les taux d'occupation des emplacements locatifs restent, quel que soit le mois observé nettement plus important que ceux relatifs aux emplacements nus.

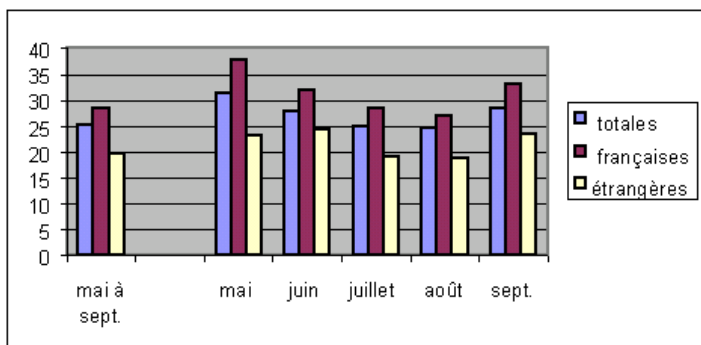
**Graphique 6 : Taux d'occupation des emplacements nus et des emplacements locatifs**



Source : Insee, direction du Tourisme

La fréquentation sur les emplacements locatifs représente une part plus importante en début de saison (29 % des nuitées contre 26 % sur l'ensemble de la saison). Cette part est plus importante dans la fréquentation française, et ce quel que soit le mois.

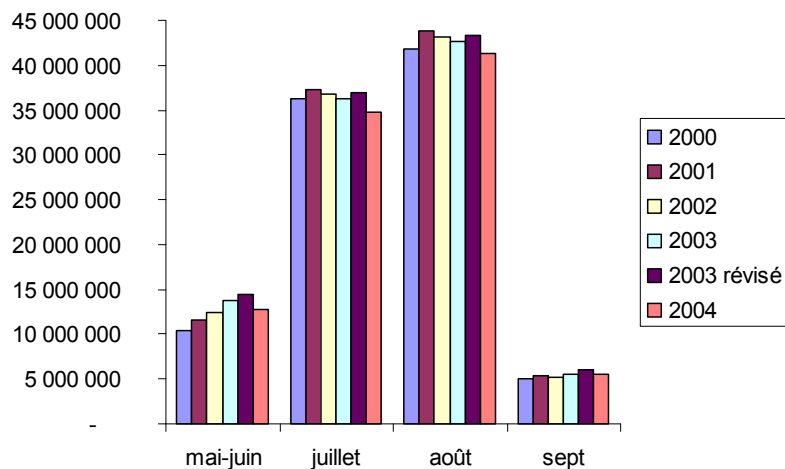
**Graphique 7 : Part des emplacements locatifs dans la fréquentation (en % des nuitées)**



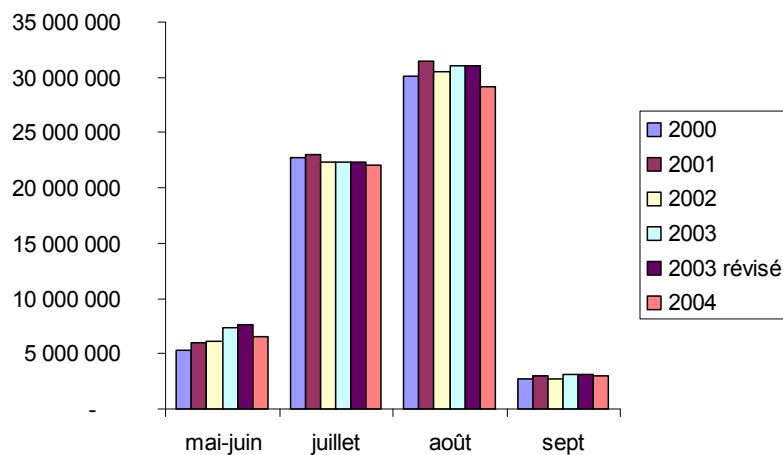
Source : Insee, direction du Tourisme

**Graphique 8 : Nuitées mensuelles de 2000 à 2004**

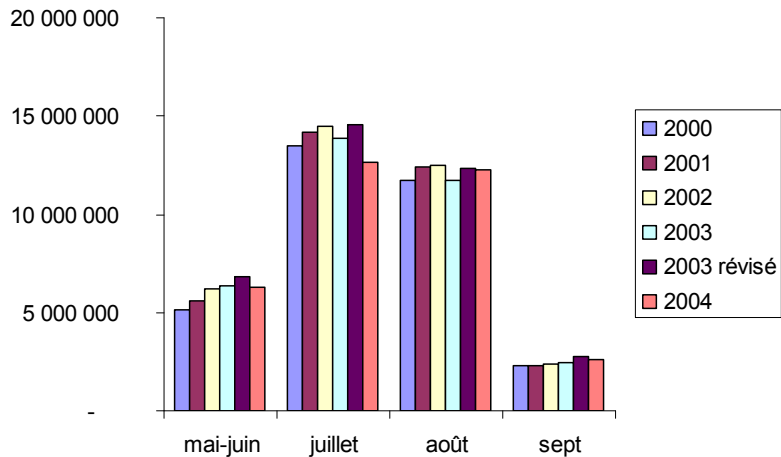
**Nuitées totales**



**Nuitées françaises**



**Nuitées étrangères**



Source : Insee, direction du Tourisme

# Seul le littoral aquitain est en hausse

Aucun espace touristique n'aura été épargné par la baisse de fréquentation dans l'hôtellerie de plein air cette saison (tableau 11).

Le littoral français concentre plus de la moitié des emplacements de passage. En 2004, il renforce sa position d'espace privilégié par les campeurs avec 56,3 % des nuitées enregistrées, au détriment de l'espace rural et de la montagne. La baisse des nuitées étrangères dans l'espace littoral a été contenue grâce à l'attrait des étrangers pour le littoral aquitain et à une baisse modeste de leur fréquentation sur le littoral languedocien. Sur tous les littoraux, mais de manière plus accentuée sur le littoral languedocien, les étrangers sont restés significativement moins longtemps dans les campings français cette saison.

Malgré un retour de la clientèle anglaise sur les côtes de la Manche en début de saison (l'effet du 60<sup>ème</sup> anniversaire du débarquement en région Basse-Normandie n'y est probablement pas étranger), on comptabilise sur cette portion de littoral un nombre de nuitées étrangères en baisse en raison d'un raccourcissement des séjours.

Le littoral aquitain est le seul espace touristique gagnant de la saison, grâce à une bonne progression des nuitées françaises (+14 %), due en partie à un taux de remplissage des emplacements plus élevé. Par ailleurs, la clientèle allemande est revenue cette année sur cette côte en allongeant légèrement ses séjours. Il faut toutefois rappeler que la saison 2003 avait été particulièrement mauvaise en raison de la pollution due au naufrage du Prestige.

Le littoral ouest a beaucoup souffert de la désaffection de la clientèle britannique. Le littoral de la région Languedoc-Roussillon a enregistré une baisse de la fréquentation résidente de près de 10 %, mais il a en revanche bénéficié lui aussi du retour de la clientèle allemande.

Quant aux littoraux de PACA et de Corse, ils affichent de mauvais résultats quel que soit le type de clientèle. Il est à noter cependant que les touristes étrangers sont venus y séjourner plus nombreux que durant la saison 2003, mais y sont restés nettement moins longtemps.

Les trois autres espaces (**montagne**, espace **rural** et espace **urbain**) sont tous en recul, boudés à la fois par la clientèle française et par la clientèle étrangère.

**Tableau 11 : Fréquentation par espace touristique**

Espace touristique	Contribution à l'évolution totale des nuitées (*)	Poids des nuitées en 2004			Evolution des nuitées entre 2003 et 2004		
		Total	Français	Etranger	Total	Français	Etranger
Montagne	- 1,0 %	10,7%	10,7%	10,7%	- 8,8 %	- 9,9 %	- 6,8 %
Urbain	- 0,2 %	5,2%	4,4%	6,6%	- 3,8 %	- 3,7 %	- 3,8 %
Rural	-1,8 %	27,8%	23,1%	36,1%	- 6,9 %	- 4,9 %	- 9,1 %
Littoral	- 3,1 %	56,3%	61,8%	46,5%	- 5,4 %	- 5,0 %	- 6,4 %
<i>Littoral Nord<sup>1</sup></i>	- 0,2 %	3,4%	3,5%	3,2%	- 6,6 %	- 8,1 %	- 3,6 %
<i>Littoral Ouest<sup>2</sup></i>	- 1,7 %	22,8%	28,1%	13,2%	- 7,3 %	- 4,7 %	- 16,0 %
<i>Littoral Aquitaine</i>	+ 0,7 %	8,7%	9,3%	7,6%	+ 10,0 %	+ 14,1 %	+ 2,1 %
<i>Littoral Languedoc</i>	- 0,9 %	12,5%	13,0%	11,5%	- 7,1 %	- 9,7 %	- 1,4 %
<i>Littoral PACA</i>	- 0,6 %	6,3%	5,6%	7,5%	- 9,2 %	- 13,0 %	- 3,5 %
<i>Littoral Corse</i>	- 0,4 %	2,7%	2,2%	3,4%	- 12,5 %	- 16,9 %	- 6,8 %
<b>Total</b>	<b>- 6,1 %</b>	100 %	100 %	100 %	<b>- 6,1 %</b>	<b>- 5,5 %</b>	<b>- 7,3 %</b>

(\*) Contribution de l'espace Montagne = (Nuitées montagne 2004 – Nuitées montagne 2003) / Nuitées totales 2003. Elle permet de mesurer l'évolution de la fréquentation de chaque espace relativement à son poids dans le total des nuitées. La somme des contributions est égale à l'évolution des nuitées totales pour l'ensemble des espaces (soit - 6,1 %).

Source : Insee, Direction du Tourisme

<sup>1</sup> Littoral des régions Nord-Pas-de-Calais, Picardie, Basse et Haute-Normandie.

<sup>2</sup> Littoral des régions Bretagne, Pays de la Loire et Poitou-Charentes.



## Mauvaise saison en P.A.C.A. et en Corse

Cinq régions littorales (Languedoc-Roussillon, Aquitaine, P.A.C.A., Pays de la Loire et Bretagne) concentrent à elles seules 62 % des nuitées réalisées dans l'hôtellerie de plein air entre mai et septembre 2004. Seules 2 régions peuvent faire état d'une saison 2004 meilleure que celle de 2003 : l'Île-de-France (qui ne représente que 1 % des nuitées de campings) et l'Aquitaine. L'Aquitaine doit sa bonne saison à la clientèle résidente ; il faut noter que la région Aquitaine avait été sinistrée l'année dernière sous l'effet cumulé de la canicule et de la pollution due au naufrage du Prestige. Elle n'a toutefois pas retrouvé cette année son niveau de fréquentation de la saison 2002.

Le Nord-Pas-de-Calais a lui aussi vu sa clientèle étrangère, notamment anglaise et néerlandaise, progresser par rapport à l'an dernier, mais cet apport n'a pas compensé la forte baisse de clientèle française.

Les régions PACA et Corse auront l'une et l'autre souffert de la désaffection des résidents ainsi que d'une forte réduction de la durée des séjours des étrangers. La Corse comptabilise la plus forte diminution du taux d'occupation des régions françaises en 2004.

**Tableau 12 : Fréquentation par région**

Région	Contribution à l'évolution totale des nuitées (*)	Poids des nuitées			Evolution des nuitées entre 2003 et 2004		
		Total	Français	Etranger	Total	Français	Etranger
Alsace	- 0,1%	0,9 %	0,6%	1,5%	- 5,5%	- 2,0%	- 8,1%
Aquitaine	<b>+ 0,7%</b>	13,1%	13,4%	12,7%	<b>+ 6,5%</b>	<b>+ 10,6%</b>	- 0,6%
Auvergne	- 0,2%	1,9%	2,2%	1,3%	- 8,3%	- 7,5%	- 10,6%
B. Normandie	- 0,2%	2,6%	2,5%	2,8%	- 6,1%	- 5,2%	- 7,5%
Bourgogne	- 0,1%	1,3%	0,8%	2,3%	- 6,5%	- 7,7%	- 5,8%
Bretagne	- 1,0%	9,9%	11,2%	7,6%	- 9,6%	- 6,7%	- 16,4%
Centre	- 0,1%	1,6%	1,2%	2,3%	- 6,9%	- 9,7%	- 4,2%
Champ. Ardenne	0 %	0,7%	0,4%	1,1%	- 7,3%	- 5,0%	- 8,9%
Corse	- 0,3%	3,3%	2,8%	4,1%	- 10,1%	- 14,8%	- 3,6%
Franche-Comté	- 0,2%	1,3%	0,8%	2,1%	- 16,0%	- 11,1%	- 18,9%
H. Normandie	0 %	0,6%	0,5%	0,8%	- 6,2%	- 6,7%	- 5,6%
Île de France	0 %	1,1%	0,3%	2,5%	<b>+ 2,9%</b>	- 2,9%	+ 4,3%
Lang. Roussillon	<b>- 1,4%</b>	16,7%	17,2%	15,9%	- 8,2%	- 10,5%	- 3,4%
Limousin	- 0,1%	0,9%	0,9%	0,8%	-12,8%	- 10,5%	- 16,9%
Lorraine	- 0,2%	1,0%	0,6%	1,7%	- 17,7%	- 7,6%	- 23,2%
Midi-Pyrénées	- 0,3%	4,6%	4,8%	4,0%	- 6,3%	- 7,0%	- 4,7%
Nord-Pas-de-Calais	0 %	0,9%	0,9%	1,0%	- 2,9%	- 13,2%	+ 20,9%
Pays de la Loire	- 0,6%	10,0%	12,0%	6,5%	- 5,7%	- 1,6%	- 17,1%
Picardie	0 %	0,8%	0,7%	0,9%	- 6,1%	+ 2,0%	- 15,8%
Poitou-Charentes	- 0,2%	6,9%	8,6%	3,6%	- 3,4%	- 1,7%	- 9,9%
PACA	- 0,8%	12,1%	10,5%	15,0%	<b>- 11,1%</b>	- 13,3%	- 8,2%
Rhône-Alpes	<b>- 1,4%</b>	7,9%	7,0%	9,4%	- 4,8%	- 6,1%	- 3,0%
<b>Total</b>	<b>- 6,1 %</b>	<b>100 %</b>	<b>100 %</b>	<b>100 %</b>	<b>- 6,1 %</b>	<b>- 5,4 %</b>	<b>- 7,3 %</b>

(\*) Contribution de la région Alsace = (Nuitées Alsace 2004 – Nuitées Alsace 2003) / Nuitées totales 2003. Elle permet de mesurer l'évolution de la fréquentation de chaque région relativement à son poids dans le total des nuitées. La somme des contributions est égale à l'évolution des nuitées totales pour l'ensemble des régions (soit – 6,1 %).

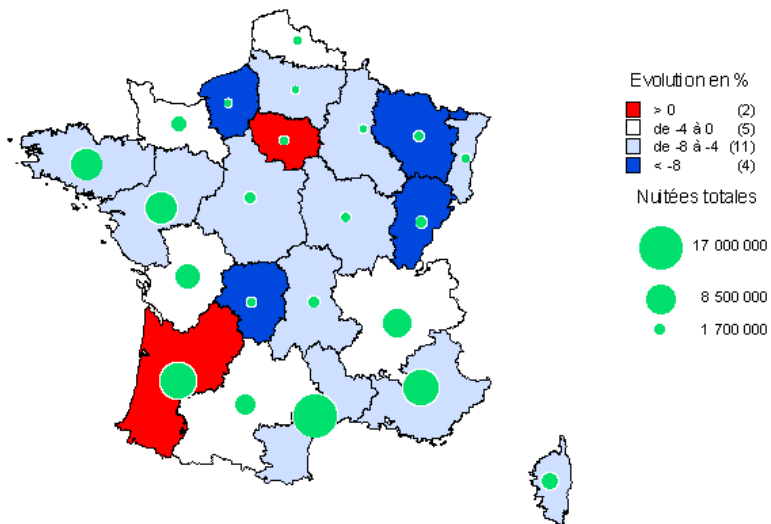
Source : Insee, direction du Tourisme

Seule région en nette reprise pour les **nuitées françaises** : l'Aquitaine (+10,6 %). Toutes les autres régions à l'exception de la Picardie, sont en baisse et en particulier le littoral méditerranéen (carte 4).

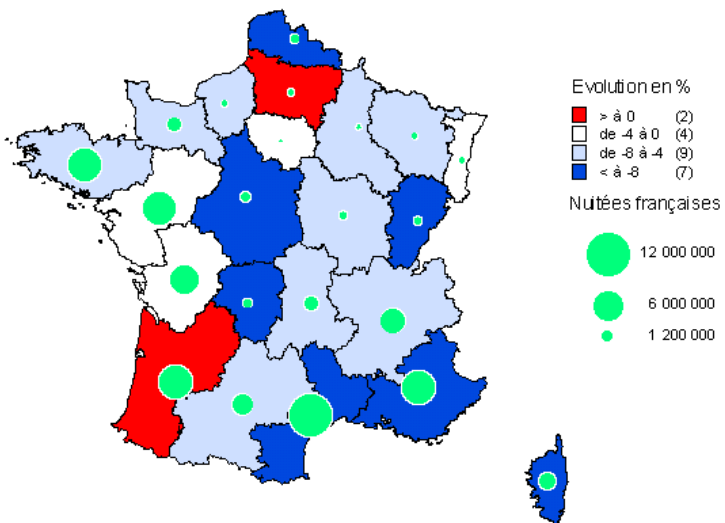
Les **nuitées étrangères** ont fortement reculé cette année, en particulier en Bretagne, dans l'Est (Lorraine, Franche-Comté), en Auvergne et en Limousin. Seules l'Île-de-France et le Nord-pas-de-Calais (qui représentent seulement 3,5 % des nuitées étrangères) sont en progression cette année (carte 4).

**Carte 4 : Evolution de la fréquentation régionale entre 2003 et 2004**

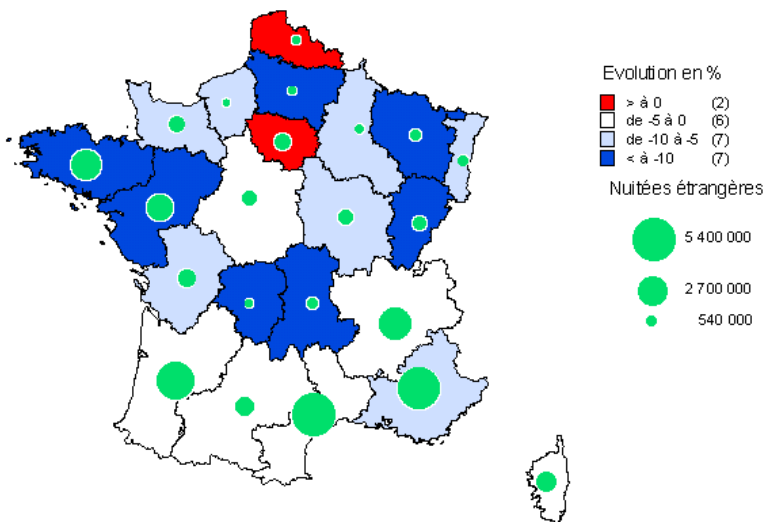
**Nuitées totales**



**Nuitées françaises**



**Nuitées étrangères**



# Les 3 et 4 étoiles s'en sortent mieux, grâce aux emplacements locatifs

Comme en 2003, ce sont les catégories haut de gamme, 3 et 4 étoiles, qui enregistrent les meilleurs résultats en 2004. Les séjours ne diminuent que de 2,7 % dans les campings 4 étoiles (- 4,5 % pour les 3 étoiles) et les nuitées de 4,4 % (- 5,4 % dans les 3 étoiles). Mais la baisse de fréquentation est beaucoup plus importante pour les campings 1 étoile.

**Tableau 13 : Fréquentation par catégorie**

Région	Contribution à l'évolution totale des nuitées (*)	Poids des nuitées			Evolution des nuitées entre 2003 et 2004		
		Total	Français	Etranger	Total	Français	Etranger
1 étoile	- 0,9 %	4,5 %	4,8 %	4,0 %	- 18,1 %	- 16,9 %	- 20,4 %
2 étoiles	- 1,9 %	28,9 %	33,9 %	19,8 %	- 6,5 %	- 6,4 %	- 6,7 %
3 étoiles	- 2,1 %	40,0 %	39,9 %	40,2 %	- 5,4 %	- 4,2 %	- 7,4 %
4 étoiles	- 1,2 %	26,6 %	21,4 %	36,0 %	- 4,4 %	- 3,2 %	- 5,7 %
<b>Total</b>	<b>- 6,1 %</b>	<b>100 %</b>	<b>100 %</b>	<b>100 %</b>	<b>- 6,1 %</b>	<b>- 5,4 %</b>	<b>- 7,3 %</b>

(\*) Contribution de la catégorie 2\* = (Nuitées 2\* en 2004 – Nuitées 2\* en 2003) / Nuitées totales 2004. Elle permet de mesurer l'évolution de la fréquentation de chaque catégorie relativement à son poids dans le total des nuitées. La somme des contributions est égale à l'évolution des nuitées totales pour l'ensemble des catégories (soit - 6,1 %).

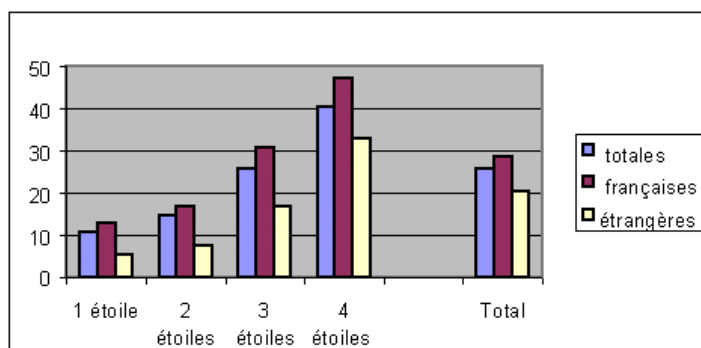
Source : Insee – direction du Tourisme

Plus le niveau de confort du camping est important, moindre est la baisse de fréquentation par rapport à 2003 ; dans les catégories supérieures, la hausse du taux de remplissage des emplacements contribue également à limiter la baisse des nuitées.

Par ailleurs, les emplacements locatifs (équipés d'un hébergement léger) se concentrent dans les campings de catégorie supérieure : en 2004, dans les campings 4 étoiles, ils représentent 30% de l'offre.

Plus souvent occupés, ces emplacements sont aussi plus remplis : le nombre moyen de personnes sur les emplacements locatifs est supérieur de 25 % à celui observé sur les emplacements nus. En conséquence, les nuitées réalisées sur les emplacements locatifs représentent 26 % de la fréquentation des campings. Cette proportion augmente avec le niveau de confort du terrain : ainsi, 47 % des nuitées françaises dans les campings 4 étoiles sont réalisées sur un emplacement locatif.

**Graphique 9 : Part des emplacements locatifs dans les nuitées, par catégorie de campings**



Source : Insee – direction du Tourisme

# La fréquentation étrangère en 2004

## Les Pays-Bas conservent leur première place dans les nuitées étrangères

Les nuitées ont diminué pour la plupart des principales clientèles étrangères de l'hôtellerie de plein air cette année. Seule la clientèle italienne a augmenté sa fréquentation en 2004, en particulier en Corse. Les Pays-Bas, malgré une baisse de 2,3 % de leurs nuitées, conservent largement leur première place (41 % des nuitées étrangères). La fréquentation allemande a chuté en septembre (-13 % par rapport à septembre 2003) alors qu'elle avait été jusqu'en août un peu meilleure que l'année dernière à la même période.

**Tableau 14 : Fréquentation étrangère par pays de résidence**

Pays de résidence	Contribution à l'évolution totale des nuitées étrangères (*)	Poids dans les nuitées étrangères en 2004	Evolution des nuitées entre 2003 et 2004
Pays-Bas	- 4,0 %	40,9 %	- 8,7 %
Royaume-Uni, Irlande	- 2,7 %	18,1 %	- 12,8 %
Allemagne	- 0,4 %	17,8 %	- 1,7 %
Belgique, Luxembourg	- 0,3 %	8,9 %	- 2,8 %
Italie	+ 0,1 %	3,7 %	+ 2,3 %
Suisse	- 0,2 %	3,1 %	- 6,5 %
Danemark	- 0,1 %	1,9 %	- 4,5 %
Espagne	- 0,1 %	1,4 %	- 9,3 %
Autre	+ 0,4 %	4,2 %	n.s.
<b>Total</b>	<b>- 7,3 %</b>	<b>100 %</b>	<b>- 7,3 %</b>

(\*) Contribution des Pays-Bas = (Nuitées Pays-Bas en 2004 – Nuitées Pays-Bas en 2003) / Nuitées étrangères 2003. Elle permet de mesurer l'évolution de la fréquentation de chaque pays relativement à son poids dans le total des nuitées étrangères. La somme des contributions est égale à l'évolution des nuitées étrangères pour l'ensemble des catégories (soit - 7,3 %).

Source : Insee, direction du Tourisme

**Pays-Bas** : les campings français ont accueilli 269 000 néerlandais en moins cette saison par rapport à l'an dernier ; ils restent néanmoins la principale nationalité étrangère de l'hôtellerie de plein air avec 41 % des nuitées étrangères. Les régions PACA et Languedoc-Roussillon sont les plus touchées par cette baisse, tandis que la Corse et le Nord-pas-de-Calais voient la fréquentation hollandaise augmenter de 24 % chacun par rapport à la saison 2003.

**Royaume-Uni, Irlande** : les campeurs britanniques accusent la plus grosse baisse de fréquentation étrangère (-13 % en nuitées en moins) ; ils ont en particulier boudé les régions littorales ouest cette année ainsi que le Languedoc-Roussillon.

**Allemagne** : après une forte baisse en 2003, le recul de la fréquentation allemande est limité cette année. La Corse et la Bretagne n'ont pas eu les faveurs de cette clientèle alors que les régions Aquitaine et Languedoc-Roussillon observent avec satisfaction le retour des Allemands qui leur avaient défaut en 2003.

**Belgique, Luxembourg** : la clientèle belge et luxembourgeoise fréquente majoritairement les campings situés en milieu rural (40 % de leurs nuitées). Les hausses enregistrées sur le littoral aquitain n'ont pas suffi pour redresser la baisse enregistrée dans tous les autres espaces touristiques.

**Italie** : après avoir reculé de plus de 11 % en 2003, la fréquentation italienne a repris en 2004, en particulier en Corse (+ 14 %). En effet, 46 % des nuitées italiennes sont concentrées sur la Corse et l'Italie représente toujours la principale clientèle étrangère de la Corse avec plus de 580 000 nuitées.

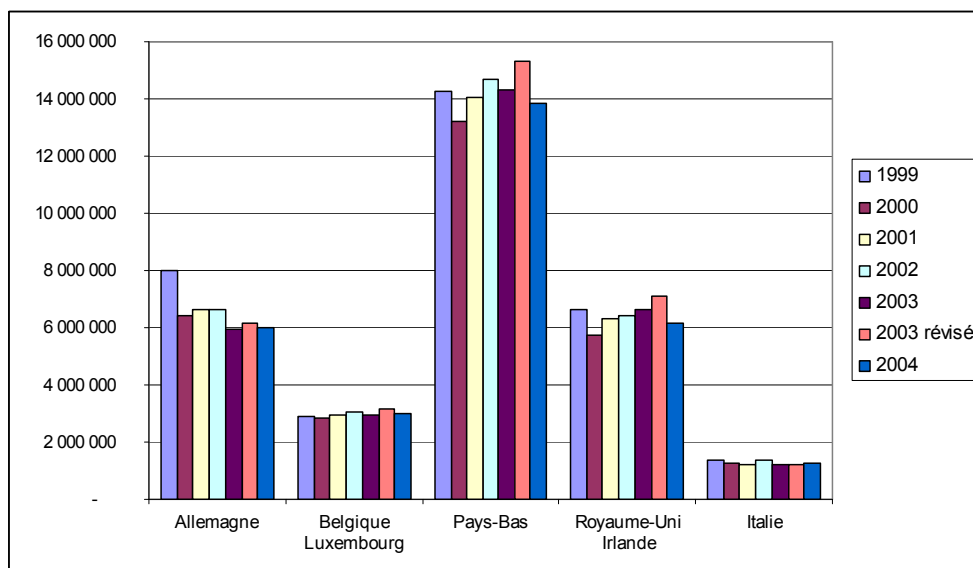
# Principales clientèles étrangères

La clientèle étrangère de l'hôtellerie de plein air est presque exclusivement européenne : en 2004, seules 3 % des nuitées étrangères proviennent des autres continents. A l'intérieur de l'Europe, la fréquentation est extrêmement concentrée, et beaucoup plus que dans l'hôtellerie.

La fréquentation étrangère est dominée par les **Pays-Bas** qui concentrent environ 2 nuitées étrangères sur 5, suivis par le **Royaume-Uni et l'Irlande** (18,1 % des nuitées étrangères en 2004), l'**Allemagne** (17,8 %), la **Belgique et le Luxembourg** (8,9 %) et l'**Italie** (3,7 %). Moins d'une nuitée étrangère sur dix n'est pas générée par ces pays.

La Belgique et le Luxembourg, le Royaume-Uni et l'Irlande, ou l'Italie ont un niveau de nuitées comparable à celui d'il y a six ans (graphique 7), alors que la fréquentation allemande a évolué à la baisse au cours de cette période. Les nuitées néerlandaises ont progressé de 2000 à 2003, et le poids de cette clientèle étrangère ne cesse de se confirmer.

**Graphique 10 : Nuitées de 1999 à 2004 pour les principales clientèles étrangères de l'hôtellerie de plein air**



Source : Insee, direction du Tourisme

Les cartes ci-après montrent les trois premières clientèles étrangères pour chaque département français. Ces classements évoluent peu depuis quelques années. Suite à la remontée des nuitées en provenance d'Allemagne et d'Italie, on peut ainsi noter que :



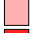

- l'Italie arrive en tête des clientèles étrangères dans les 2 départements corses, et en seconde position dans 5 départements d'Ile-de-France ;
- l'Allemagne arrive en première ou deuxième position dans 40 départements contre 35 en 2003.

Les fiches suivantes proposent un profil des principales clientèles étrangères de l'hôtellerie de plein air en France.

## 1<sup>ère</sup> clientèle étrangère

Départements dans lesquels ces clientèles occupent le 1<sup>er</sup> rang (nombre de départements)

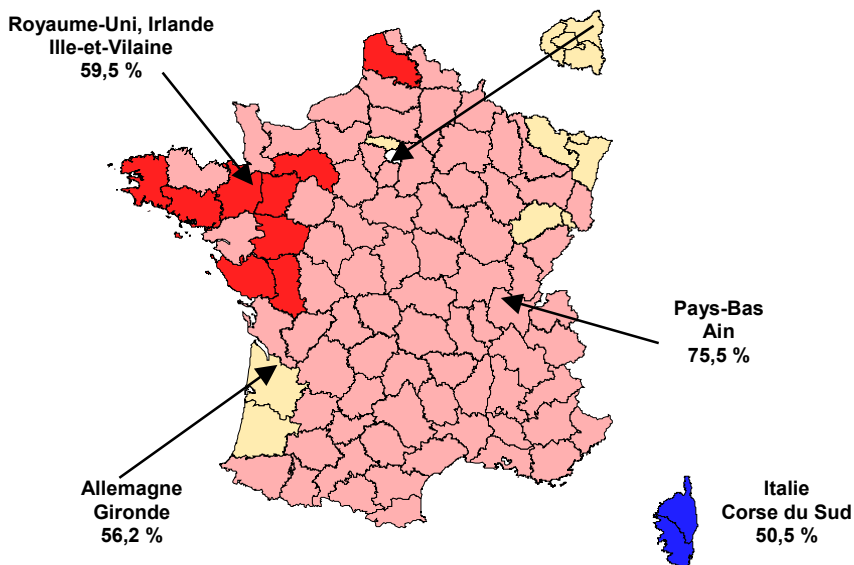
### 1<sup>ère</sup> clientèle étrangère

	Allemagne	(11)
	Italie	(2)
	Pays-Bas	(74)
	Royaume-Uni	(9)

Pas de camping dans les Hauts-de-Seine (92)  
Les départements 75, 93, 94 et 95 ont été regroupés.

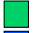

#### Pays-Bas : Ain 75,5 %

Lecture : c'est dans l'Ain que les Pays-Bas ont le poids le plus important avec 77,1 % des nuitées étrangères du département



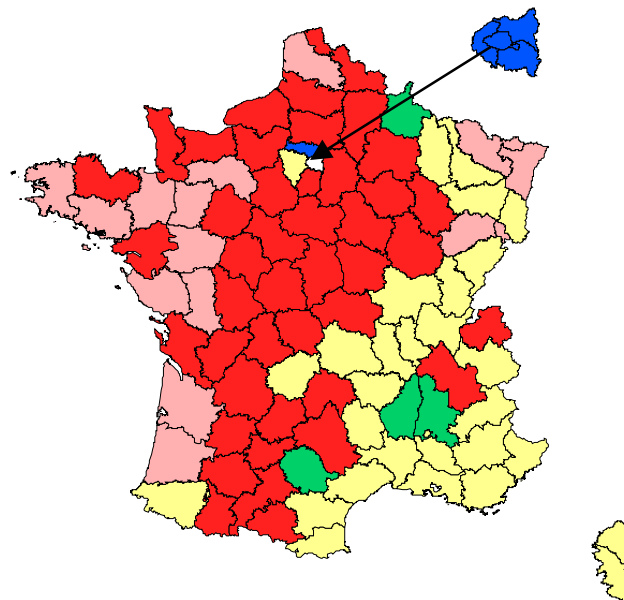
## 2<sup>ème</sup> clientèle étrangère

### 2<sup>e</sup> clientèle étrangère

	Allemagne	(29)
	Belgique	(4)
	Italie	(5)
	Pays-Bas	(15)
	Royaume-Uni	(43)

Départements dans lesquels ces clientèles occupent le 2<sup>ème</sup> rang (nombre de départements)


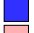
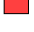
Pas de camping dans les Hauts-de-Seine (92)  
Les départements 75, 93, 94 et 95 ont été regroupés.



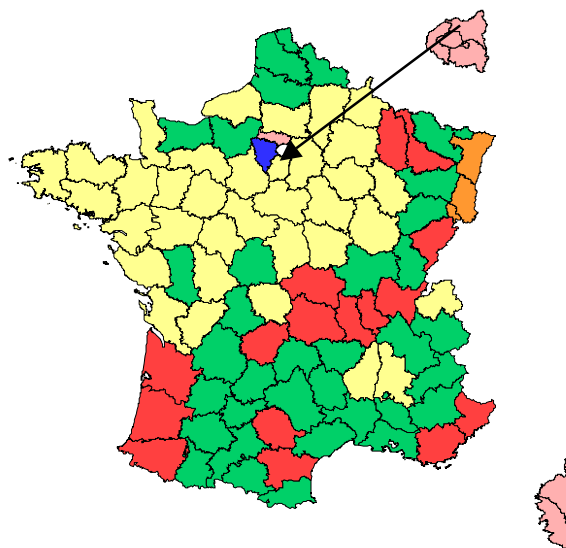
## 3<sup>ème</sup> clientèle étrangère

Départements dans lesquels ces clientèles occupent le 3<sup>ème</sup> rang (nombre de départements)

### 3<sup>e</sup> clientèle étrangère

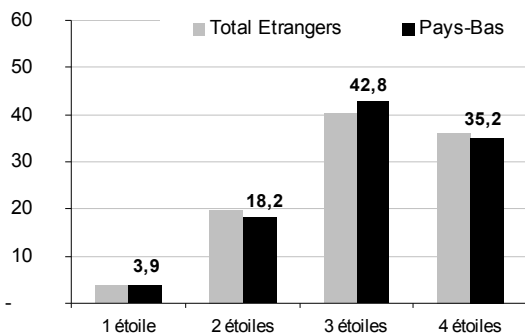
	Allemagne	(35)
	Belgique	(34)
	Danemark	(3)
	Italie	(1)
	Pays-Bas	(7)
	Royaume-Uni	(16)

Pas de camping dans les Hauts-de-Seine (92)  
Les départements 75, 93, 94 et 95 ont été regroupés.



## Pays-Bas : 40,9 % des nuitées étrangères dans l'hôtellerie de plein air

### Répartition des nuitées par catégorie (en %)

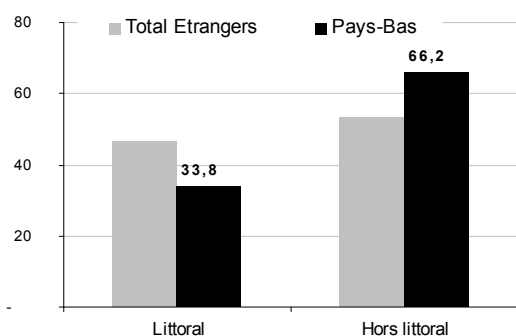


Malgré une baisse de fréquentation cette année, les Néerlandais constituent de très loin la principale clientèle de l'hôtellerie de plein air.

Contrairement à la plupart des autres clientèles, le principal espace touristique de fréquentation n'est pas le littoral mais la campagne pour les Pays-Bas. La région Rhône-Alpes arrive ainsi en troisième position des régions les plus fréquentées par les Néerlandais.

46 % des nuitées néerlandaises sont concentrées au mois de juillet alors que la répartition par catégorie de camping est comparable à la moyenne des clientèles étrangères.

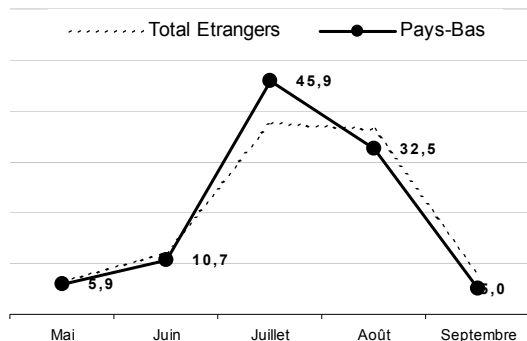
### Répartition des nuitées par espace touristique (en %)



### Répartition des nuitées par région (en %)

Région	Total Etrangers (%)	Pays-Bas (%)
Languedoc-Roussillon	15,9	14,9
P.A.C.A.	15,0	14,1
Rhône-Alpes	9,4	13,5
Aquitaine	12,7	11,9
Midi-Pyrénées	4,0	6,0
Pays de la Loire	6,5	5,3
Bretagne	7,6	5,0
Bourgogne	2,3	3,5
Poitou-Charentes	3,6	3,2
Franche-Comté	2,1	3,0
Basse-Normandie	2,8	2,7
Centre	2,3	2,7
Lorraine	1,7	2,6
Auvergne	1,3	2,0
Champagne-Ardenne	1,1	1,6
Ile-de-France	2,5	1,5
Limousin	0,8	1,4
Alsace	1,5	1,3
Corse	4,1	1,2
Picardie	0,9	1,0
Haute-Normandie	0,8	0,8
Nord-Pas-de-Calais	1,0	0,8
<b>Total</b>	<b>100,0</b>	<b>100,0</b>

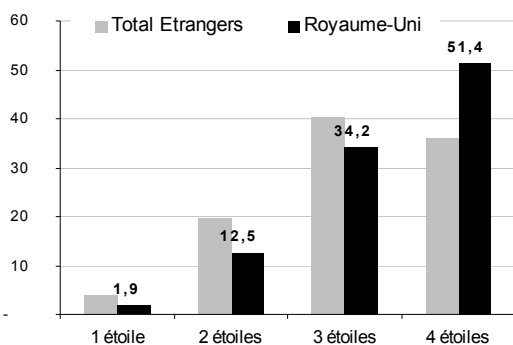
### Répartition des nuitées par mois de séjour (en %)



Source : Insee, direction du Tourisme

## Royaume-Uni : 17,9 % des nuitées étrangères dans l'hôtellerie de plein air

### Répartition des nuitées par catégorie (en %)

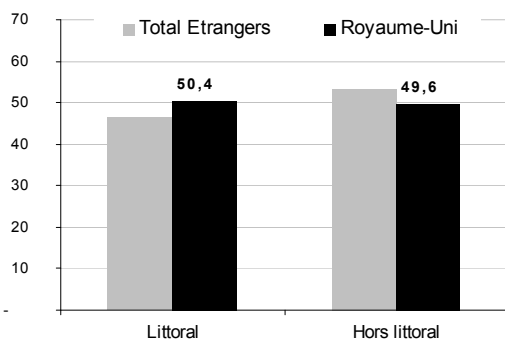


Depuis 2003, les Britanniques occupent le deuxième rang des clientèles étrangères dans l'hôtellerie de plein air ; ils privilégient très largement les campings haut de gamme et notamment les 4\* (plus de 50 % de leurs nuitées).

Les Britanniques séjournent principalement sur le littoral Atlantique. Pays de la Loire, Bretagne et Aquitaine arrivent ainsi en tête des régions les plus fréquentées et concentrent près de la moitié des nuitées britanniques (contre 27 % pour la moyenne des étrangers).

Le mois de juillet ne concentre qu'un quart des nuitées Britanniques contre 37,5 % pour les clientèles étrangères. En revanche le mois d'août est plus souvent favorisé.

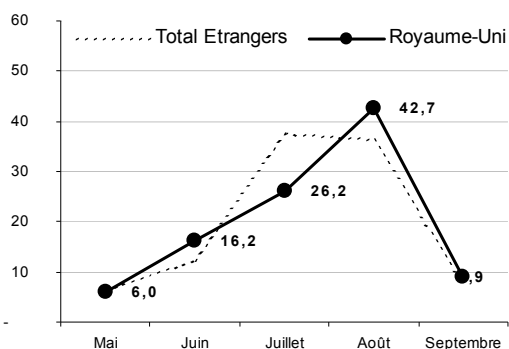
### Répartition des nuitées par espace touristique (en %)



### Répartition des nuitées par région (en %)

Région	Total Etrangers (%)	Royaume-Uni (%)
Pays de la Loire	6,5	17,7
Bretagne	7,6	16,7
Aquitaine	12,7	14,5
Provence-Alpes-Côte-d'Azur	15,0	9,3
Languedoc-Roussillon	15,9	7,9
Poitou-Charentes	3,6	5,6
Basse-Normandie	2,8	5,0
Rhône-Alpes	9,4	4,0
Midi-Pyrénées	4,0	3,9
Centre	2,3	3,2
Ile-de-France	2,5	2,6
Nord-Pas-de-Calais	1,0	1,6
Bourgogne	2,3	1,6
Picardie	0,9	1,3
Champagne-Ardenne	1,1	1,1
Haute-Normandie	0,8	0,9
Franche-Comté	2,1	0,8
Auvergne	1,3	0,8
Limousin	0,8	0,6
Lorraine	1,7	0,4
Alsace	1,5	0,4
Corse	4,1	0,4
<b>Total</b>	<b>100,0</b>	<b>100,0</b>

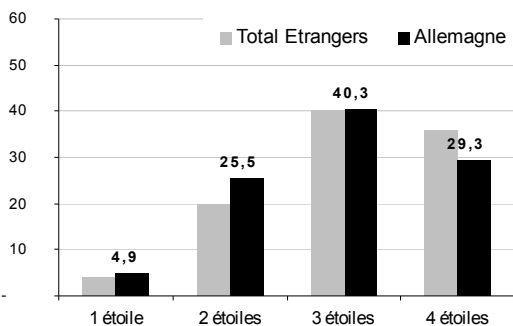
### Répartition des nuitées par mois de séjour (en %)



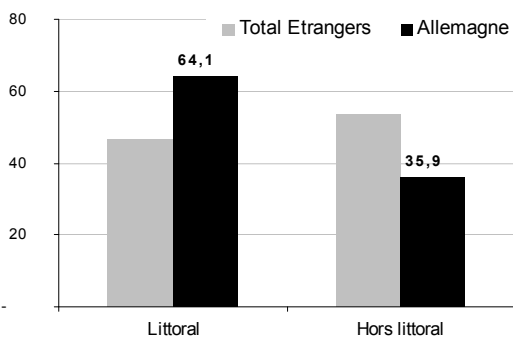
Source : Insee, direction du Tourisme

## Allemagne : 17,8 % des nuitées étrangères dans l'hôtellerie de plein air

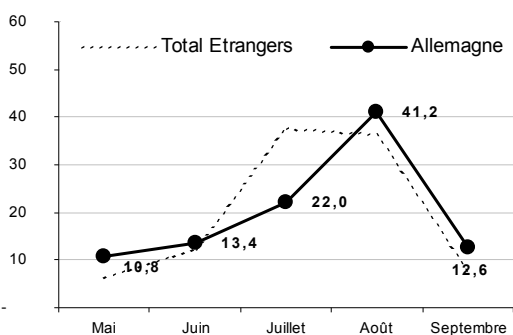
### Répartition des nuitées par catégorie (en %)



### Répartition des nuitées par espace touristique (en %)



### Répartition des nuitées par mois de séjour (en %)



Source : Insee, Direction du Tourisme

Après une chute de plus de 10% de ses nuitées en 2003, la clientèle allemande a reculé au troisième rang des clientèles étrangères ; elle est quasiment revenue cette année de la fréquentation britannique.

Les Allemands privilégient de façon très nette les campings situés en bord de mer (l'espace littoral concentre près de deux tiers de leurs nuitées). Trois régions littorales (Languedoc-Roussillon, Aquitaine, et Provence-Alpes-Côte-d'Azur) regroupent ainsi 57 % des nuitées allemandes (contre 44 % pour l'ensemble des clientèles étrangères).

Les catégories 1\* et 2\* ont une part plus importante dans les nuitées des Allemands que pour le reste des clientèles étrangères. Les campings 3\* restent ceux fréquentés en priorité.

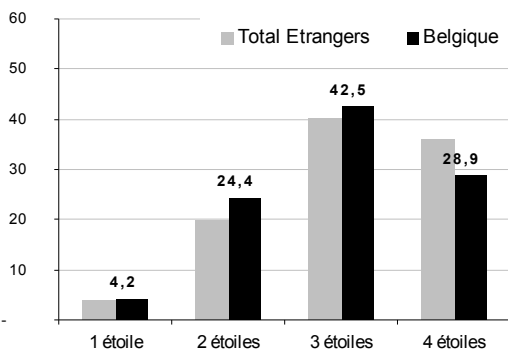
Enfin, l'avant et l'arrière saison ont un poids un peu plus marqué que pour la moyenne : les mois de mai, juin et septembre regroupent environ 37 % des nuitées allemandes (soit 11 points de plus que pour le total des étrangers).

### Répartition des nuitées par région (en %)

Région	Total Etrangers (%)	Allemagne (%)
Languedoc-Roussillon	15,9	21,6
Aquitaine	12,7	19,1
Provence-Alpes-Côte-d'Azur	15,0	16,1
Bretagne	7,6	7,8
Rhône-Alpes	9,4	5,6
Corse	4,1	5,0
Poitou-Charentes	3,6	3,2
Alsace	1,5	2,6
Franche-Comté	2,1	2,5
Lorraine	1,7	2,4
Pays de la Loire	6,5	2,4
Ile-de-France	2,5	2,3
Basse-Normandie	2,8	1,7
Bourgogne	2,3	1,4
Centre	2,3	1,4
Midi-Pyrénées	4,0	1,0
Champagne-Ardenne	1,1	0,9
Auvergne	1,3	0,9
Haute-Normandie	0,8	0,6
Nord-Pas-de-Calais	1,0	0,6
Picardie	0,9	0,5
Limousin	0,8	0,4
<b>Total</b>	<b>100,0</b>	<b>100,0</b>

## Belgique : 8,9 % des nuitées étrangères dans l'hôtellerie de plein air

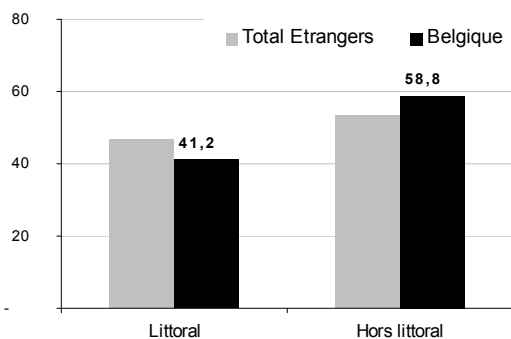
### Répartition des nuitées par catégorie (en %)



La fréquentation belge se rapproche de celle des Pays-Bas : importance de l'espace rural et des régions du sud-est (Provence-Alpes-Côte-d'Azur, Languedoc-Roussillon, et Rhône-Alpes), avec une concentration plus importante que la moyenne en juillet.

Les Belges se distinguent néanmoins par leur moindre fréquentation des campings classés 4 étoiles. Ils privilégient plutôt les campings de moyenne gamme.

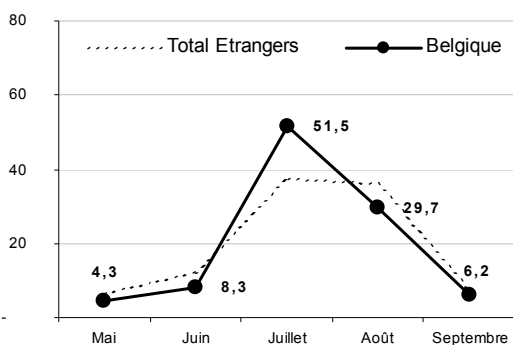
### Répartition des nuitées par espace touristique (en %)



### Répartition des nuitées par région (en %)

Région	Total Etrangers (%)	Belgique (%)
Languedoc-Roussillon	15,9	21,7
Provence-Alpes-Côte-d'Azur	15,0	20,0
Rhône-Alpes	9,4	13,0
Aquitaine	12,7	9,4
Bretagne	7,6	4,9
Midi-Pyrénées	4,0	4,4
Poitou-Charentes	3,6	3,7
Pays de la Loire	6,5	3,1
Basse-Normandie	2,8	2,3
Nord-Pas-de-Calais	1,0	2,1
Bourgogne	2,3	2,1
Corse	4,1	1,5
Centre	2,3	1,5
Picardie	0,9	1,5
Auvergne	1,3	1,4
Alsace	1,5	1,3
Ile-de-France	2,5	1,2
Lorraine	1,7	1,2
Champagne-Ardenne	1,1	1,1
Franche-Comté	2,1	1,1
Haute-Normandie	0,8	1,0
Limousin	0,8	0,6
<b>Total</b>	<b>100,0</b>	<b>100,0</b>

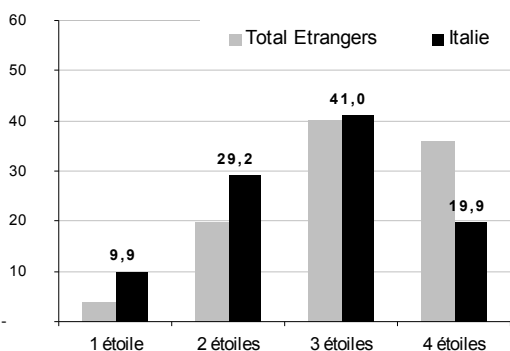
### Répartition des nuitées par mois de séjour (en %)



Source : Insee, direction du Tourisme

## Italie : 3,7 % des nuitées étrangères dans l'hôtellerie de plein air

### Répartition des nuitées par catégorie (en %)

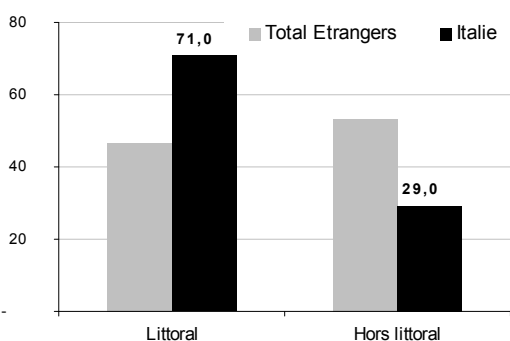


Les Italiens séjournent presque exclusivement en Corse (où ils constituent la première clientèle étrangère) et en Provence-Alpes-Côte-d'Azur. Autre particularité : une forte fréquentation en Île-de-France, troisième région de passage pour les campeurs italiens.

C'est l'espace littoral qui est le plus prisé des Italiens, puisqu'il concentre plus de 70 % de leurs nuitées. Toutefois, la ville a un poids plus important que pour la moyenne des clientèles étrangères.

Enfin, la part du mois d'août et celle des catégories 1\* et 2\* dans le total des nuitées italiennes sont beaucoup plus importantes que la moyenne.

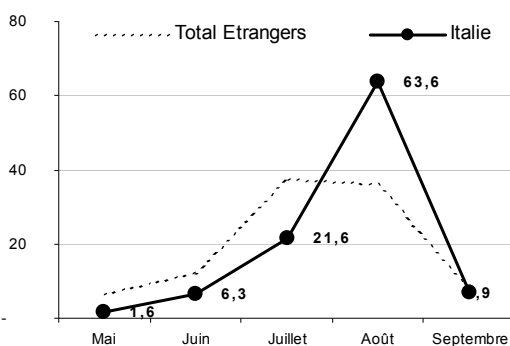
### Répartition des nuitées par espace touristique (en %)



### Répartition des nuitées par région (en %)

Région	Total Etrangers (%)	Italie (%)
Corse	4,1	46,6
Provence-Alpes-Côte-d'Azur	15,0	25,6
Île-de-France	2,5	5,3
Languedoc-Roussillon	15,9	4,6
Bretagne	7,6	3,6
Rhône-Alpes	9,4	2,4
Aquitaine	12,7	2,4
Centre	2,3	2,1
Basse-Normandie	2,8	1,7
Alsace	1,5	0,9
Pays de la Loire	6,5	0,8
Bourgogne	2,3	0,7
Midi-Pyrénées	4,0	0,7
Haute-Normandie	0,8	0,6
Poitou-Charentes	3,6	0,5
Auvergne	1,3	0,5
Champagne-Ardenne	1,1	0,2
Lorraine	1,7	0,2
Franche-Comté	2,1	0,2
Picardie	0,9	0,1
Nord-Pas-de-Calais	1,0	0,1
Limousin	0,8	0,1
<b>Total</b>	<b>100,0</b>	<b>100,0</b>

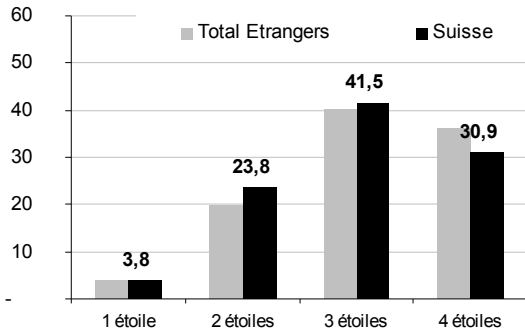
### Répartition des nuitées par mois de séjour (en %)



Source : Insee, Direction du Tourisme

## Suisse : 3,1 % des nuitées étrangères dans l'hôtellerie de plein air

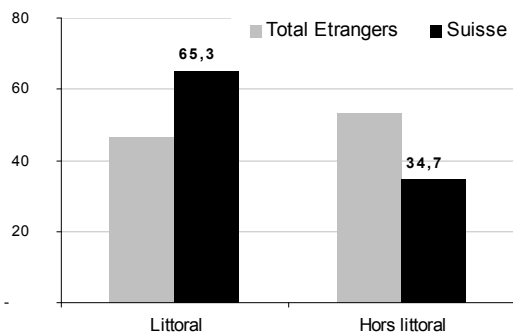
### Répartition des nuitées par catégorie (en %)



Dernière clientèle à réaliser plus d'un million de nuitées dans l'hôtellerie de plein air en France, les Suisses concentrent près de 60 % de leur fréquentation dans les trois régions méditerranéennes. Le littoral arrive donc sans surprise en tête des espaces touristiques fréquentés par les Suisses, avec les deux tiers de leurs nuitées.

Les nuitées suisses sont maximales pendant le mois de juillet, et la part des campings 4\* est un peu plus faible que la moyenne.

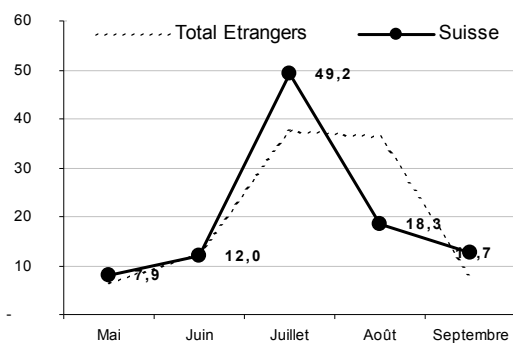
### Répartition des nuitées par espace touristique (en %)



### Répartition des nuitées par région (en %)

Région	Total Etrangers (%)	Suisse (%)
Languedoc-Roussillon	15,9	27,4
Provence-Alpes-Côte-d'Azur	15,0	19,2
Corse	4,1	11,6
Aquitaine	12,7	9,7
Rhône-Alpes	9,4	8,9
Bretagne	7,6	5,3
Franche-Comté	2,1	3,5
Poitou-Charentes	3,6	2,2
Pays de la Loire	6,5	1,9
Alsace	1,5	1,8
Bourgogne	2,3	1,8
Basse-Normandie	2,8	1,3
Midi-Pyrénées	4,0	1,1
Auvergne	1,3	1,0
Centre	2,3	1,0
Ile-de-France	2,5	0,9
Lorraine	1,7	0,4
Champagne-Ardenne	1,1	0,3
Limousin	0,8	0,3
Haute-Normandie	0,8	0,2
Nord-Pas-de-Calais	1,0	0,1
Picardie	0,9	0,1
<b>Total</b>	<b>100,0</b>	<b>100,0</b>

### Répartition des nuitées par mois de séjour (en %)



Source : Insee, Direction du Tourisme

# Méthodologie

## L'enquête de fréquentation dans l'hôtellerie de plein air

L'enquête de fréquentation dans l'hôtellerie de plein air est réalisée par l'**Insee** (Institut national de la statistique et des études économiques) en partenariat avec la **direction du Tourisme**, tout comme l'enquête de fréquentation dans l'hôtellerie. La mise en œuvre est effectuée par les directions régionales de l'Insee (hors DOM-TOM). Le pôle "Tourisme" de l'Insee (Montpellier) joue le rôle de coordinateur entre les 22 directions régionales. Cette enquête fait partie du programme avalisé par le CNIS (Conseil National de l'Information Statistique). Elle a reçu le label d'intérêt public et revêt un caractère obligatoire.

Il s'agit d'une enquête portant sur les cinq mois d'été (de mai à septembre) et sur l'ensemble des campings classés 1\* à 4\* offrant au moins un **emplacement de passage** (emplacement destiné à la clientèle touristique par opposition à l'**emplacement loué à l'année** destiné à une pratique plus résidentielle).

L'enquête de fréquentation dans l'hôtellerie de plein air a été rénovée pour la saison d'été 2004. Un **nouveau questionnaire** et de nouvelles méthodes de redressement ont été utilisés. Le nouveau questionnaire introduit la distinction entre **emplacements de passage « nus » et « locatifs »** (équipés d'un hébergement léger du type mobile-home, chalet HLL...). Il prend aussi mieux en compte la fréquentation générée par les tours-opérateurs ou les comités d'entreprises qui réservent et gèrent eux-mêmes une partie des emplacements de certains terrains.

Cette enquête exhaustive s'effectue mensuellement par voie postale auprès des gérants de campings classés. Elle a pour objet la connaissance exhaustive du parc (y compris les campings classés n'offrant aucun emplacement de passage). Le parc est mesuré au 30 septembre de chaque année (fin de la saison estivale) et la fréquentation sur l'ensemble des mois de mai à septembre. Certaines régions ont choisi d'allonger la durée de l'enquête aux mois d'avril et/ou d'octobre, mais seuls sont présentés ici les résultats de la saison d'été, commune à l'ensemble des régions.

## Principaux indicateurs

**Taux d'occupation (%)** : nombre d'emplacements de passage occupés / nombre d'emplacements de passage offerts

**Arrivées** : nombre de personnes arrivées dans les campings classés

**Nuitées** : nombre de nuitées réalisées dans les campings classés.

*Exemple : un couple arrive le 25 juillet et séjourne 10 nuits. Il faut compter 2 arrivées et 14 nuitées en juillet ; 0 arrivée et 6 nuitées en août.*

**Durée moyenne de séjour** (en nuitées) : nombre de nuitées / nombre d'arrivées

## Espaces touristiques

Tout comme l'année dernière, les espaces touristiques utilisés sont communs avec ceux de l'hôtellerie. A chaque commune, correspond un espace touristique national (ETN) parmi les six du tableau ci-dessous. Pour notre étude, ces derniers sont regroupés en quatre modalités.

Espaces touristiques nationaux	Espaces touristiques agrégés
Littoral rural + littoral urbain	LITTORAL
Station de montagne + montagne hors station	MONTAGNE
Autre urbain	URBAIN
Autre rural	RURAL

Le questionnaire pour l'année 2004 figure ci-après.



