

# **L'hôtellerie de plein air en France métropolitaine :**

## **la fréquentation en 2005**

**Marie-Anne LE GARREC**

**Direction du Tourisme**

**Bureau des études, des statistiques et des comptes économiques**

# Sommaire

## **Introduction** **3**

---

## **Chiffres-clés** **4**

---

L'hôtellerie de plein air en 2005 en France métropolitaine	4
Arrivées et nuitées	4
Principales clientèles étrangères	4
Taux d'occupation par catégorie	4

## **La fréquentation en 2005** **4**

---

Hausse des nuitées en 2005	4
Reprise des fréquentations française et étrangère	6
Un bon mois de juillet et une belle arrière-saison	7
La côte d'Azur réalise le meilleur score, ainsi que la campagne	9
Excellente saison en PACA et en Corse	10
Une progression à mettre à l'actif des emplacements locatifs	12

## **La fréquentation étrangère en 2005** **14**

---

Principales clientèles étrangères	15
Pays-Bas : 39,7 % des nuitées étrangères	17
Royaume-Uni : 18,5 % des nuitées étrangères	18
Allemagne : 17,3 % des nuitées étrangères	19
Belgique : 8,9 % des nuitées étrangères	20
Italie : 4,1 % des nuitées étrangères	21
Suisse : 3,1 % des nuitées étrangères	22

## **Méthodologie** **23**

---

L'enquête de fréquentation dans l'hôtellerie de plein air	23
Principaux indicateurs	23
Espaces touristiques	23
Hôtellerie de chaîne	23
Questionnaire	24

# Introduction

## Avertissement

L'enquête de fréquentation dans l'hôtellerie de plein air a fait l'objet d'une rénovation importante en 2004. Les principaux changements portent sur la méthode de redressement des campings non-répondants.

De ce fait, les résultats de la fréquentation observée en 2004 ne sont pas directement comparables aux résultats précédemment publiés pour l'année 2003.

La fréquentation 2003 a fait l'objet d'un nouveau traitement statistique réalisé avec la méthodologie de la nouvelle enquête, ce qui a conduit à une révision à la hausse des nuitées comptabilisées pour l'année 2003. Cette hausse est d'environ 1 % pour les nuitées françaises et 5 % pour les nuitées étrangères. Les évolutions 2003-2005 tiennent compte de cette révision.

## La fréquentation de l'hôtellerie de plein air en 2005

La saison 2005 dans l'hôtellerie de plein air est en nette reprise par rapport à la saison 2004 : en effet, les séjours ont augmenté de 3,6 % et les nuitées de 3,2 % par rapport à l'an dernier. Ce bon résultat est dû à la clientèle française dont les nuitées croissent de 2,8 % par rapport à 2004, mais plus encore à la clientèle étrangère (+ 4 %).

La fréquentation est en hausse dans toutes les catégories de campings, à l'exception des campings 2 étoiles, où elle recule légèrement. L'engouement pour les emplacements locatifs équipés d'un hébergement léger du type mobile-home, chalet, HLL...se confirme. En effet, les emplacements locatifs affichent un taux d'occupation de 46 %, nettement supérieur à celui des emplacements nus (29 %).

Les clientèles européennes représentent la quasi-totalité des nuitées étrangères. Toutes les clientèles européennes importantes sont en augmentation cette année, et plus particulièrement les clientèles italienne (+ 14 %) et britannique (+ 8 %).

La plupart des régions enregistrent un bon score en 2005. Après deux mauvaises saisons en 2003-2004, les régions P.A.C.A. et Corse retrouvent une bonne partie de leur clientèle (+ 15 % par rapport à la saison 2004). A l'opposé, les régions Basse-Normandie et Nord-pas-de-Calais ont vu la fréquentation de leurs campings chuter de plus de 6 % cette année.

# Chiffres clés

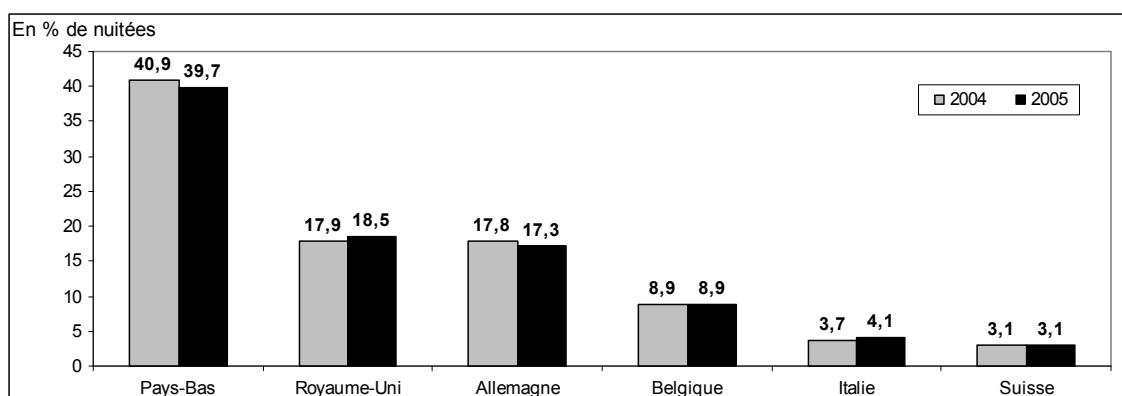
## L'hôtellerie de plein air en 2005 en France métropolitaine

### Arrivées et nuitées

	Arrivées				Nuitées				Durée moyenne de séjour		
	2003*	2004	2005	Évolution	2003*	2004	2005	Évolution	2003*	2004	2005
Français	10,3	9,9	10,3	+ 4,4 %	64,2	60,7	62,4	+ 2,8 %	6,22	6,16	6,07
Etrangers	7,2	6,7	6,9	+ 2,4 %	36,4	33,8	35,1	+ 4,0 %	5,07	5,01	5,08
<b>Total</b>	<b>17,5</b>	<b>16,6</b>	<b>17,2</b>	<b>+ 3,6 %</b>	<b>100,6</b>	<b>94,5</b>	<b>97,6</b>	<b>+ 3,2 %</b>	<b>5,75</b>	<b>5,69</b>	<b>5,67</b>

\* données 2003 révisées

### Principales clientèles étrangères

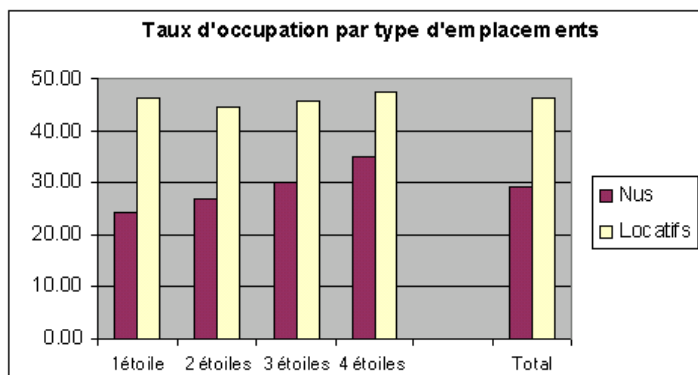


Source : Insee, direction du Tourisme

### Taux d'occupation par catégorie en 2005

Emplacements nus : taux d'occupation moyen : 29 %

Emplacements locatifs : taux d'occupation moyen : 46 %



Source : Insee, direction du Tourisme

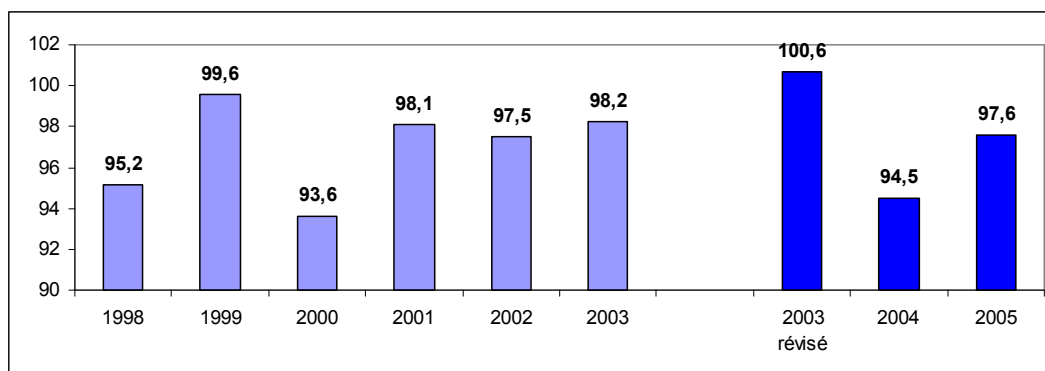
# La fréquentation en 2005

## Hausse des nuitées par rapport à 2004

De mai à septembre 2005, l'hôtellerie de plein air a enregistré 97,6 millions de nuitées en France métropolitaine, soit **3 millions de plus qu'en 2004** sur la même période. Les résultats de 2005 sont sensiblement au niveau de ceux observés en 2001-2002, et très nettement au-dessus de ceux de la saison 2000, très mauvaise année pour le camping, à la suite au naufrage de l'Erika sur la côte atlantique.

Le graphique suivant montre la rupture de série due au changement de méthodologie de l'enquête.

**Graphique 6 : Nombre de nuitées (en millions)**



Source : Insee, direction du Tourisme

Malgré la baisse de l'offre (- 0,8 % d'emplacements de passage offerts entre 2004 et 2005), le taux d'occupation progresse lui aussi de 0,6 % (tableau 7) ; le nombre moyen de personnes par emplacement est lui aussi en légère augmentation. Ce résultat est à mettre à l'actif des emplacements locatifs équipés d'un hébergement, pour lesquels la demande est en augmentation constante depuis quelques années.

**Tableau 7 : Fréquentation de 1999 à 2005**

	Nuitées (en milliers)	Nuitées (évolution n/ n-1)	Emplacements de passage offerts (en milliers)	Emplacements de passage (évolution n/n-1)	Nombre moyen de personnes par emplacement occupé	Taux d'occupation
1999	99 582		105 972		2,87	32,7 %
2000	93 573	- 6,0%	105 199	- 0,7%	2,85	31,2 %
2001	98 072	+ 4,8%	103 463	- 1,7%	2,86	33,0 %
2002	97 483	- 0,6%	102 597	- 0,8%	2,85	33,2 %
2003	98 238	+ 0,8%	103 017	+ 0,4%	2,83	33,6 %
2003 révisé*	100 641		103 874		2,85	34,0 %
2004	94 493	- 6,1 %	100 943	- 1,8 %	2,92	31,7 %
2005	97 612	+ 3,2 %	100 569	- 0,8 %	2,97	32,3 %

\* Pour pouvoir être comparés aux résultats 2004, les résultats 2003 ont été recalculés selon la nouvelle méthodologie utilisée en 2004.

Source : Insee, direction du Tourisme

On peut écrire la relation :

$$\text{Nuitées} = (\text{Nuitées} / \text{Emplacements occupés}) * (\text{Emplac. occupés} / \text{Emplac. offerts}) * \text{Emplacements offerts}$$

ou encore 
$$\text{Nuitées} = \text{Nombre moyen de personnes par emplacement} * \text{Taux d'occupation} * \text{Emplacements offerts}$$

# Reprise des fréquentations française et étrangère, qui plébiscitent les emplacements locatifs

La reprise de fréquentation entre 2004 et 2005 est à mettre à l'actif des campeurs français comme des campeurs étrangers. En effet, le volume des séjours de la clientèle française a progressé de 4,4 % et celui des nuitées de 2,8 %, revenant ainsi au niveau atteint en 2002. (tableau 8)

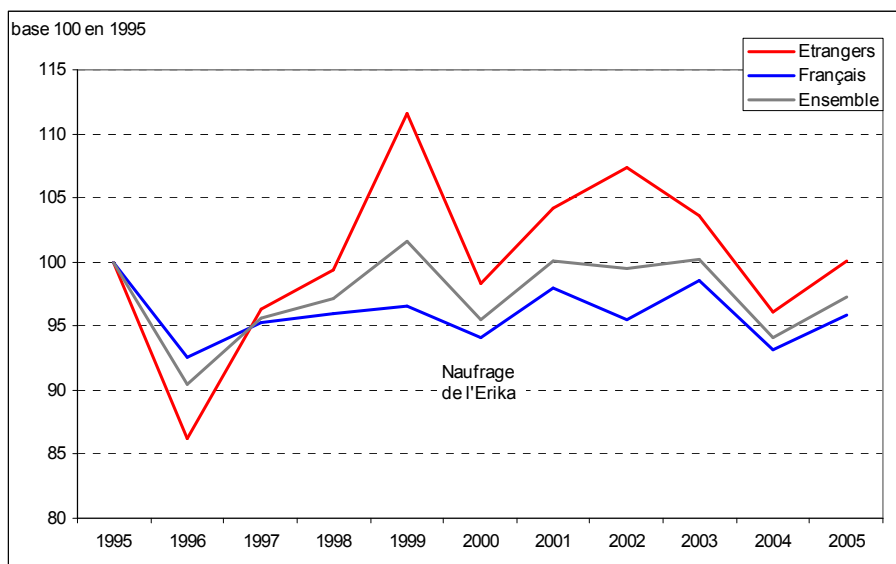
Le volume des nuitées étrangères a lui aussi nettement repris par rapport à 2004 : + 4 %. En 2005, la part des nuitées étrangères dans le total des nuitées est de 36 %.

**Tableau 8 : Évolution des nuitées de 1999 à 2005**

	Total	Français	Etrangers
Entre 2004 et 2005	+ 3,2 %	+ 2,8 %	+ 4,0 %
Entre 2003 et 2004	- 6,1 %	- 5,5 %	- 7,3 %
Entre 2002 et 2003	+ 0,8 %	+ 3,2 %	- 3,4 %
Entre 2001 et 2002	- 0,6 %	- 2,6 %	+ 3,0 %
Entre 2000 et 2001	+ 4,2 %	+ 1,5 %	+ 9,2 %
Entre 1999 et 2000	- 2,1 %	- 1,1 %	- 3,9 %

Source : Insee – direction du Tourisme

**Graphique 7 : Evolution des nuitées (base 100 en 1995)**



Source : Insee – direction du Tourisme

Après plusieurs années de hausse, la durée moyenne de séjour dans les campings français est en léger recul pour la troisième année consécutive. Ce repli est dû à un raccourcissement de la durée des séjours des Français, car les campeurs étrangers sont au contraire restés un peu plus longtemps en 2005 (tabl. 9).

**Tableau 9 : Durée moyenne de séjour (en nuitées)**

	Total	Français	Etrangers
1999	5,62	6,21	4,84
2000	5,77	6,37	4,91
2001	5,85	6,40	5,05
2002	5,83	6,43	5,03
2003	5,73	6,19	5,04
2003 révisé	5,75	6,22	5,07
2004	5,69	6,16	5,01
2005	5,67	6,07	5,08

Source : Insee – direction du Tourisme

Toutefois, on observe une durée de séjour nettement plus longue sur les emplacements locatifs : 8,3 nuits en moyenne sur les emplacements locatifs contre 5 sur les emplacements nus en 2005.

Plus souvent occupés, ces emplacements sont aussi plus remplis : le nombre moyen de personnes sur les emplacements locatifs est supérieur de 21 % à celui observé sur les emplacements nus.

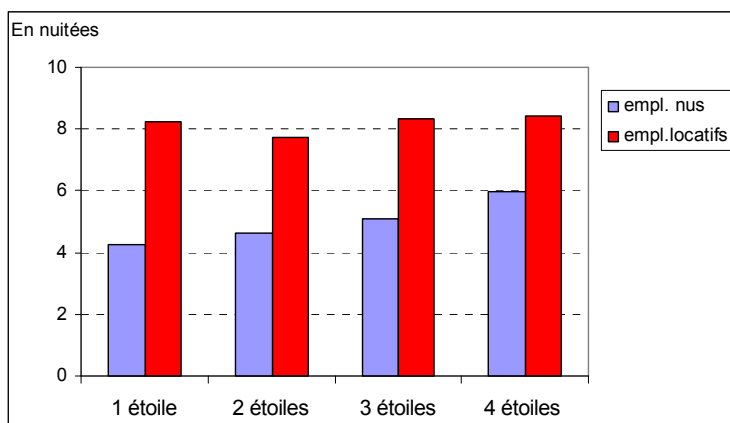
En conséquence, **les nuitées réalisées sur les emplacements locatifs représentent 29 % de la fréquentation des campings en 2005, alors que les emplacements locatifs représentent à peine 17 % des emplacements de passage.**

**Tableau 10 : Durée moyenne de séjour et taux de remplissage en 2005**

	Durée moyenne de séjour en 2005			Taux de remplissage
	Total	Français	Etrangers	
Emplacements totaux	5,67	6,07	5,08	2,97
Emplacements nus	5,03	5,42	4,53	2,82
Emplacements locatifs	8,26	8,06	8,85	3,42

Source : Insee – direction du Tourisme

**Graphique 8 : Durée moyenne de séjour selon le type d'emplacement**



Source : Insee – direction du Tourisme

# Un bon mois de juillet et une belle arrière-saison

Le mois de **mai** a légèrement reculé par rapport à l'année dernière (- 0,7 % en nuitées) en raison d'une forte désaffection de la clientèle française (- 10,7 % en nuitées); le fait que le lundi de Pentecôte, situé en mai cette année comme en 2004, ait été travaillé en 2005 a probablement contribué à ces mauvais résultats. Comme l'an dernier, la clientèle étrangère est en revanche venue nettement plus nombreuse en mai 2005 et est restée plus longtemps dans les campings français (+ 12 % en nuitées). Le mois de **juin** a vu le retour de la clientèle française qui, malgré un raccourcissement sensible de ses séjours, a permis de rattraper le mauvais mois de juin enregistré en 2004. Les mois de mai et juin représentent 13 % de la fréquentation totale de la saison et 19 % de la fréquentation étrangère.

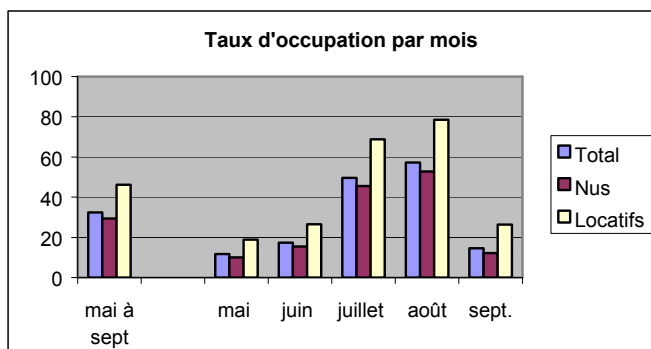
Après ce début de saison mitigé, le mois de **juillet** s'est révélé excellent : les étrangers ont allongé leurs séjours réalisant ainsi 3,6 % de nuitées en plus dans les campings par rapport à juillet 2004 ; les Français n'ont pas été en reste, même si on doit déplorer une baisse de leur durée de séjour. Le positionnement du 14 juillet un jeudi au lieu d'un mercredi en 2004 a été favorable à l'occupation des emplacements en hôtellerie de plein air lors de ce long week-end.

Le mois d'**août** 2005 a eu le succès plus modeste avec une progression de 2,8 % des nuitées. Cette progression est un peu plus marquée pour la clientèle étrangère. On l'observe dans toutes les gammes de camping, avec cependant une légère désaffection de la clientèle française dans les 2 étoiles .

Le mois de **septembre** a été en nette progression par rapport à septembre 2004 grâce au surcroît de fréquentation dans les campings 3 et 4 étoiles. Les campings 2 étoiles ont vu en revanche leur fréquentation baisser de 6,8 % en septembre. Les résidents comme les non-résidents ont allongé leurs séjours d'arrière-saison (voir graphique 8 page ci-après).

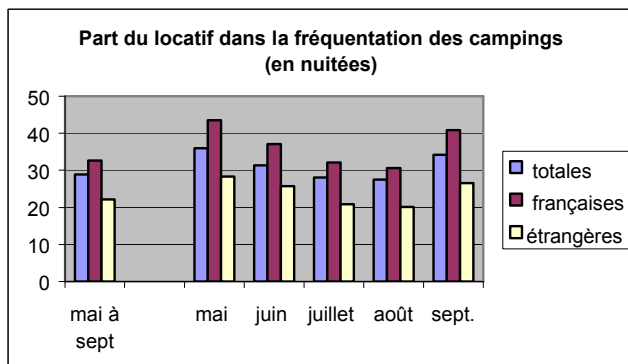
Quel que soit le mois observé, les taux d'occupation des emplacements locatifs restent, nettement plus important que ceux relatifs aux emplacements nus.

**Graphique 9 : Taux d'occupation des emplacements nus et des emplacements locatifs**



La fréquentation sur les emplacements locatifs représente une part plus importante en début de saison (33 % des nuitées en mai-juin et 34 % en septembre, contre 26 % sur l'ensemble de la saison). Cette part est plus importante dans la fréquentation française, et ce quel que soit le mois.

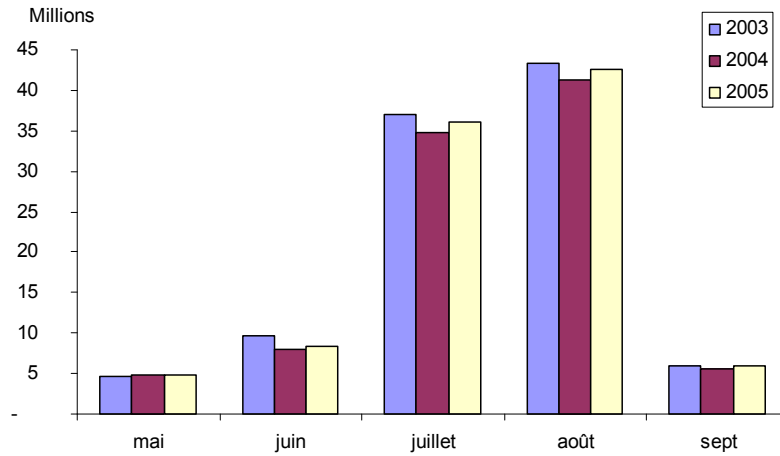
**Graphique 10 : Part des emplacements locatifs dans la fréquentation (en % des nuitées)**



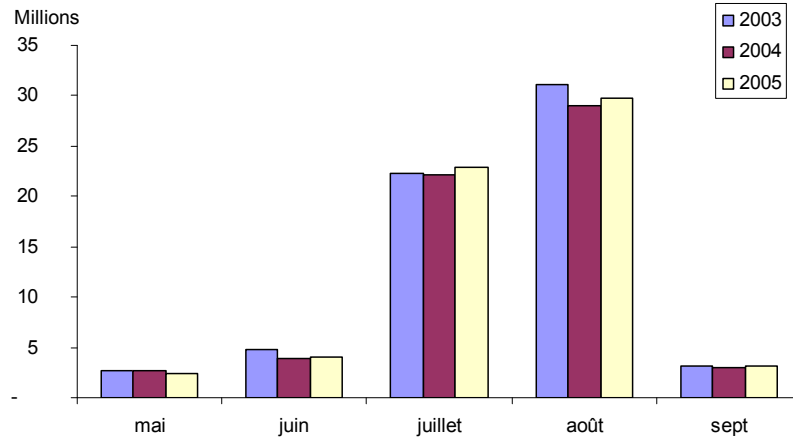
Source : Insee, direction du Tourisme

**Graphique 11 : Nuitées mensuelles de 2003 à 2005**

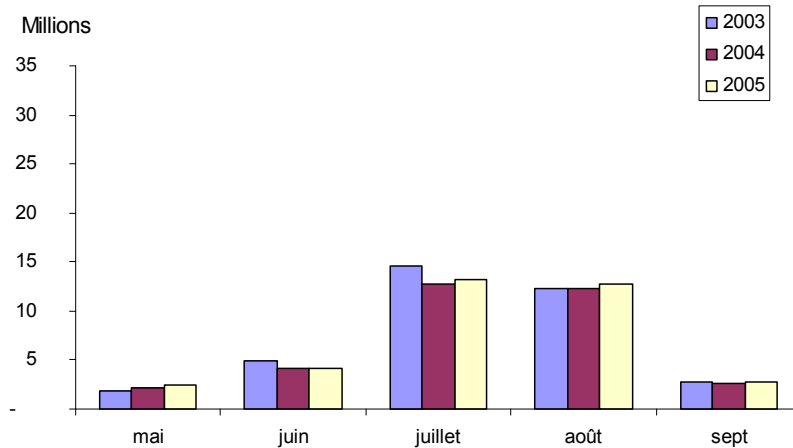
**Nuitées totales**



**Nuitées françaises**



**Nuitées étrangères**



Source : Insee, direction du Tourisme

# La Côte d'Azur réalise le meilleur score, ainsi que la campagne

Tous les espaces touristiques auront bénéficié du regain de fréquentation dans les campings cette année. Cependant la progression de la fréquentation entre les saisons 2004 et 2005 est plus forte à la campagne que sur le littoral : + 6,5 % contre + 2,2 % (tableau 11).

En effet, l'espace **rural** (29 % des nuitées en 2005) a bien progressé grâce à un développement de son offre en emplacements locatifs (+22 %), dont a profité aussi bien la clientèle résidente que non-résidente.

Le **littoral** français concentre plus de la moitié des emplacements de passage et conserve en 2005 sa position d'espace privilégié par les campeurs avec 56 % des nuitées. Cette saison aura été marquée par la très forte progression (+ 18 %) de la fréquentation sur la Côte d'Azur qui retrouve en partie la clientèle perdue en 2003 et 2004. De plus, les campeurs étrangers y ont allongé leurs séjours. Ce sont surtout les emplacements locatifs qui ont tiré vers le haut la fréquentation des campings de la Côte d'Azur : sur ces emplacements, les nuitées ont progressé de 34 % entre 2004 et 2005.

Le littoral corse n'est pas en reste : la hausse de fréquentation est entièrement due aux étrangers qui sont venus plus nombreux et ont séjourné un jour supplémentaire en moyenne.

La fréquentation des campings des littoraux aquitain et languedocien est assez stable grâce à une hausse des nuitées étrangères, en dépit d'un recul des nuitées françaises. A l'inverse, le littoral Ouest des régions Bretagne, Pays de la Loire et Poitou-Charentes a maintenu sa fréquentation de l'an dernier malgré une baisse de la durée de séjour et une légère désaffection de la clientèle étrangère.

Le littoral Nord aura été le grand perdant de la saison touristique en hôtellerie de plein air, malgré un développement sensible de son offre en emplacement locatifs. Malgré un léger allongement des séjours, les nuitées étrangères y ont accusé une baisse de 8,5 %, probablement due à une météo médiocre ainsi qu'au contre-coup de la commémoration du débarquement qui avait eu lieu en Normandie l'année dernière.

Sur l'ensemble de l'espace littoral, la part des nuitées sur les emplacements locatifs est plus importante que dans les autres espaces touristiques.

**Tableau 11 : Fréquentation par espace touristique**

Espace touristique	Contribution à l'évolution totale des nuitées (*)	Part des nuitées sur emplacements locatifs	Poids des nuitées en 2005	Evolution des nuitées entre 2004 et 2005		
				Total	Français	Etranger
Montagne	+ 0,1 %	15,9%	10,5%	+ 0,9 %	+ 2,3 %	- 1,7 %
Urbain	+ 0,1 %	19,7%	5,2%	+ 2,2 %	+ 2,3 %	+ 2,1 %
Rural	<b>+ 1,8 %</b>	25,0%	28,6%	<b>+ 6,5 %</b>	<b>+ 6,3 %</b>	<b>+ 6,6 %</b>
Littoral	<b>+ 1,2 %</b>	<b>34,2%</b>	55,7%	<b>+ 2,2 %</b>	+ 1,7 %	+ 3,5 %
<i>Littoral Nord<sup>1</sup></i>	- 0,2 %	14,9%	3,2%	- 4,8 %	- 2,9 %	- 8,5 %
<i>Littoral Ouest<sup>2</sup></i>	- 0,1 %	34,7%	21,9%	- 0,4 %	- 0,1 %	- 1,6 %
<i>Littoral Aquitaine</i>	+ 0,1 %	33,8%	8,5%	+ 1,0 %	- 0,3 %	+ 3,9 %
<i>Littoral Languedoc</i>	- 0,1 %	<b>41,7%</b>	12,0%	- 0,5 %	+ 1,9 %	- 5,3 %
<b>Littoral PACA</b>	<b>+ 1,1 %</b>	33,8%	7,2%	<b>+ 18,0 %</b>	<b>+ 17,4 %</b>	<b>+ 18,6 %</b>
<i>Littoral Corse</i>	<b>+ 0,3 %</b>	21,3%	2,9%	<b>+ 12,6 %</b>	- 2,1 %	+ 29,6 %
<b>Total</b>	<b>+ 3,2 %</b>	100 %	100 %	<b>+ 3,2 %</b>	<b>+ 2,8 %</b>	<b>+ 4,0 %</b>

(\*) Contribution de l'espace Montagne = (Nuitées montagne 2005 – Nuitées montagne 2004) / Nuitées totales 2004. Elle permet de mesurer l'évolution de la fréquentation de chaque espace relativement à son poids dans le total des nuitées. La somme des contributions est égale à l'évolution des nuitées totales pour l'ensemble des espaces (soit + 3,3 %).

Source : Insee, direction du Tourisme

<sup>1</sup> Littoral des régions Nord-Pas-de-Calais, Picardie, Basse et Haute-Normandie.

<sup>2</sup> Littoral des régions Bretagne, Pays de la Loire et Poitou-Charentes.

# Excellente saison en P.A.C.A. et en Corse

Cinq régions littorales (Languedoc-Roussillon, Aquitaine, P.A.C.A., Pays de la Loire et Bretagne) concentrent à elles seules 62 % des nuitées réalisées dans l'hôtellerie de plein air entre mai et septembre 2005. Seules 2 régions peuvent faire état d'une saison en très forte hausse par rapport à l'an dernier : la région PACA et la Corse ont vu leurs nuitées augmenter de plus de 14 % et retrouvé en partie la clientèle perdue lors des deux saisons précédentes. Si la Côte d'Azur a bénéficié d'une hausse de fréquentation aussi bien française qu'étrangère, la Corse en revanche retrouve seulement sa clientèle étrangère ; en effet, les campeurs français étaient moins nombreux cette année dans les campings corses. (cartes 4)

A l'opposé, seules 3 régions font état d'une saison 2005 nettement moins bonne que celle de 2004 : la Basse-Normandie, le Nord-Pas-de-Calais et la Lorraine.

La Basse-Normandie a perdu l'effet positif dû en 2004 à la commémoration du débarquement et le Nord-Pas-de-Calais celui dû à « Lille 2004 ». Toutes deux ont en outre vraisemblablement pâti d'une météo médiocre cette année. La Lorraine a quant à elle, enregistré une défection de campeurs français.

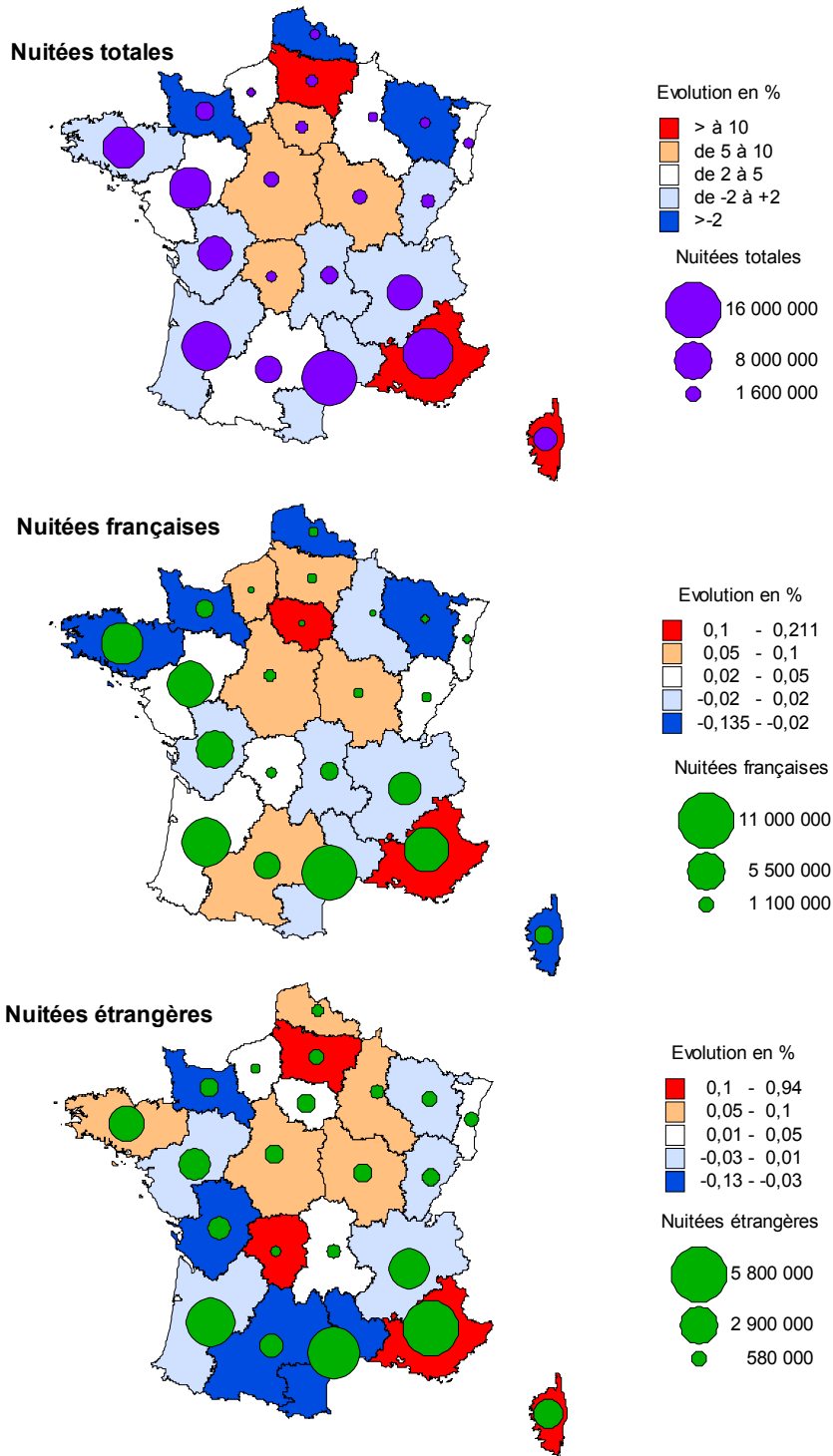
**Tableau 12 : Fréquentation par région**

Région	Contribution à l'évolution totale des nuitées (*)	Poids des nuitées			Evolution des nuitées entre 2004 et 2005		
		Total	Français	Etranger	Total	Français	Etranger
Alsace	+ 0,1%	0,9 %	0,6%	1,5%	+ 4,2%	+ 4,1%	+ 4,2%
Aquitaine	+ 0,2%	12,9%	13,3%	12,3%	+ 1,4%	+ 2,0%	+ 0,2%
Auvergne	0 %	1,9%	2,2%	1,3%	+ 0,9%	+ 0,8%	+ 1,4%
B. Normandie	- 0,2%	2,3%	2,3%	2,4%	<b>- 8,0%</b>	- 5,1%	- 12,6%
Bourgogne	+ 0,1%	1,4%	0,8%	2,4%	+ 7,2%	+ 7,1%	+ 7,2%
Bretagne	- 0,1%	9,5%	10,5%	7,8%	- 0,7%	- 3,6%	+ 7,2%
Centre	+ 0,1%	1,6%	1,2%	2,4%	+ 7,8%	+ 6,1%	+ 9,4%
Champ. Ardenne	0 %	0,7%	0,4%	1,2%	+ 2,8%	- 1,9%	+ 6,1%
Corse	<b>+ 0,5%</b>	3,6%	2,6%	5,3%	<b>+ 14,2%</b>	- 3,4%	+ 35,9%
Franche-Comté	0 %	1,2%	0,8%	2,0%	- 0,6%	+ 2,9%	- 2,7%
H. Normandie	0 %	0,6%	0,5%	0,8%	+ 3,5%	+ 5,3%	+ 1,2%
Ile-de-France	+ 0,1%	1,1%	0,3%	2,5%	+ 5,5%	+ 21,1%	+ 2,2%
Lang. Roussillon	- 0,1%	16,1%	16,9%	14,6%	- 0,6%	+ 1,4%	- 4,6%
Limousin	+ 0,1%	0,9%	0,9%	0,9%	+ 7,2%	+ 4,0%	+ 13,5%
Lorraine	0 %	1,0%	0,5%	1,7%	<b>- 4,3%</b>	- 10,9%	0 %
Midi-Pyrénées	+ 0,1%	4,5%	5,0%	3,7%	+ 2,2%	+ 5,8%	- 5,4%
Nord-Pas-de-Calais	- 0,1%	0,8%	0,7%	1,0%	<b>- 6,2%</b>	- 13,4%	+ 5,7%
Pays de la Loire	+ 0,2%	9,9%	12,1%	6,1%	+ 2,2%	+ 3,7%	- 2,8%
Picardie	+ 0,1%	1,1%	0,8%	1,7%	+ 6,1%	+ 3,1%	+ 13,2%
Poitou-Charentes	0 %	6,7%	8,5%	3,3%	+ 0,2%	+ 1,6%	- 5,7%
PACA	<b>+ 1,9%</b>	13,5%	11,9%	16,4%	<b>+ 15,6%</b>	<b>+ 17,0%</b>	<b>+ 13,9%</b>
Rhône-Alpes	+ 0,1%	7,7%	6,9%	9,0%	+ 0,9%	+ 1,6%	- 0,1%
<b>Total</b>	<b>+ 3,2 %</b>	<b>100 %</b>	<b>100 %</b>	<b>100 %</b>	<b>+ 3,2 %</b>	<b>+ 2,8 %</b>	<b>+ 4,0 %</b>

(\*) Contribution de la région Alsace = (Nuitées Alsace 2005 – Nuitées Alsace 2004) / Nuitées totales 2004. Elle permet de mesurer l'évolution de la fréquentation de chaque région relativement à son poids dans le total des nuitées. La somme des contributions est égale à l'évolution des nuitées totales pour l'ensemble des régions (soit + 3,2 %).

Source : Insee, direction du Tourisme

**Cartes 4 : Evolutions de la fréquentation régionale entre 2004 et 2005**



Source : Insee – direction du Tourisme

# Une progression de fréquentation à mettre à l'actif des emplacements locatifs

En 2005, à l'exception des campings 2 étoiles dont la clientèle française a reculé, toutes les catégories de camping enregistrent une hausse de nuitées par rapport à la saison 2004.

Le taux d'occupation global de 32 % est en hausse de près d'un point par rapport à la saison dernière. Plus le niveau de gamme augmente plus les taux d'occupation sont importants, atteignant 39,5 % dans les 4 étoiles. Les campings 3 étoiles affichent un taux d'occupation légèrement en hausse malgré une hausse notable de leur offre, ce qui traduit une bonne adaptation de l'offre à la demande. Les campings 4 étoiles voient leur taux d'occupation sur la saison augmenter de plus d'un point par rapport à la saison dernière, grâce aux emplacements locatifs.

**Tableau 13 : Fréquentation par catégorie**

Catégorie	Contribution à l'évolution totale des nuitées (*)	Poids des nuitées			Evolution des nuitées entre 2003 et 2004			Taux d'occupation
		Total	Français	Etranger	Total	Français	Etranger	
1 étoile	+ 0,3 %	4,7 %	4,8 %	4,0 %	+ 6,5 %	+ 5,4 %	+ 8,8 %	25,9 %
2 étoiles	- 0,3 %	27,6 %	33,9 %	19,8 %	- 1,2 %	- 2,6 %	+ 3,2 %	28,5 %
3 étoiles	+ 1,9 %	40,6 %	39,9 %	40,2 %	+ 4,8 %	+ 5,5 %	+ 3,6 %	33,1 %
4 étoiles	+ 1,4 %	27,1 %	21,4 %	36,0 %	+ 5,1 %	+ 5,9 %	+ 4,3 %	39,5 %
<b>Total</b>	<b>+ 3,2 %</b>	<b>100 %</b>	<b>100 %</b>	<b>100 %</b>	<b>+ 3,2 %</b>	<b>+ 2,8 %</b>	<b>+ 4,0 %</b>	<b>32,3 %</b>

(\*) Contribution de la catégorie 2\* = (Nuitées 2\* en 2005 – Nuitées 2\* en 2004) / Nuitées totales 2004. Elle permet de mesurer l'évolution de la fréquentation de chaque catégorie relativement à son poids dans le total des nuitées. La somme des contributions est égale à l'évolution des nuitées totales pour l'ensemble des catégories (soit + 3,2 %).

Source : Insee – direction du Tourisme

La **progression** de la fréquentation des campings observée cette saison est **entièrement imputable aux emplacements locatifs** dont les nuitées ont augmenté de 16 % entre 2004 et 2005, alors que les nuitées des emplacements nus reculaient légèrement (- 1,2 %).

En effet, on enregistre en 2005 une augmentation sensible (+ 14,5 %) des emplacements de passage locatifs. Cette tendance, amorcée depuis quelques années dans les campings 3 et 4 étoiles, s'est accentuée dans les campings 1 étoile où le nombre d'emplacements locatifs a progressé de 35 % entre 2004 et 2005. Aujourd'hui, les emplacements locatifs représentent 34% de l'offre des campings 4 étoiles.

Plus souvent occupés, ces emplacements sont aussi plus remplis : le nombre moyen de personnes sur les emplacements locatifs est supérieur de 25 % à celui observé sur les emplacements nus. Par ailleurs les touristes résidents comme les non résidents y séjournent en moyenne plus longtemps (8,3 jours contre 5 jours sur les emplacements nus). En conséquence, les nuitées réalisées sur les emplacements locatifs représentent 29 % de la fréquentation des campings en 2005, soit 3,3 % de plus qu'en 2004. Cette proportion augmente avec le niveau de confort du terrain.

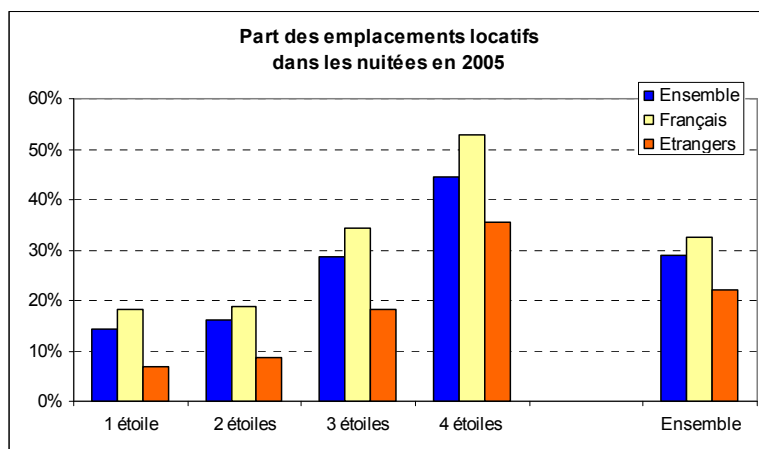
Les campeurs français plébiscitent davantage les emplacements locatifs que les touristes étrangers : ainsi, 53 % des nuitées françaises dans les campings 4 étoiles sont réalisées sur un emplacement locatif, contre 36 % pour les campeurs étrangers.

**Tableau 14 : Fréquentation par type d'emplacement**

Catégorie	Part des nuitées en 2005				Evolution des nuitées entre 2004 et 2005				Taux d'occupation en 2005	
	Français		Etrangers		Français		Etrangers			
	Emplac. nus	Emplac. locatifs	Emplac. nus	Emplac. locatifs	Emplac. nus	Emplac. locatifs	Emplac. nus	Emplac. locatifs	Emplac. locatifs	Emplac. locatifs
1 étoile	81,9 %	18,1 %	93,2 %	6,8 %	- 0,9 %	+ 48,9 %	+ 7,2 %	+ 37,0 %	24,4 %	46,4 %
2 étoiles	81,3 %	18,7 %	91,3 %	8,7 %	- 4,8 %	+ 8,1 %	+ 1,8 %	+ 19,8 %	27,0 %	44,6 %
3 étoiles	65,6 %	34,4 %	81,7 %	18,3 %	- 0,2 %	+ 18,7 %	+ 1,8 %	+ 14,4 %	30,2 %	45,6 %
4 étoiles	47,0 %	53,0 %	64,5 %	35,5 %	- 5,6 %	+ 18,8 %	+ 0 %	+ 13,1 %	35,1 %	47,6 %
<b>Total</b>	<b>67,4 %</b>	<b>32,6 %</b>	<b>77,9 %</b>	<b>22,1 %</b>	<b>- 2,9 %</b>	<b>+ 17,3 %</b>	<b>+ 1,5 %</b>	<b>+ 14,3 %</b>	<b>29,4 %</b>	<b>46,2 %</b>

Source : Insee – direction du Tourisme

**Graphique 12 : Part des emplacements locatifs dans les nuitées, par catégorie de campings**



Source : Insee – direction du Tourisme

# La fréquentation étrangère en 2005

## Les Pays-Bas conservent leur première place dans les nuitées étrangères

Les campeurs étrangers sont venus plus nombreux cette année et sont restés un peu plus longtemps en France que l'année dernière. En 2005, la fréquentation étrangère représente 36 % des nuitées de l'hôtellerie de plein air ; elle a progressé de 4,1% par rapport à la saison 2004.

Les campeurs étrangers sont moins nombreux que les Français à séjourner sur un emplacement locatif ; en effet, 22% seulement des non-résidents choisissent un emplacement équipé d'un hébergement, contre 33 % de la clientèle résidente. Sur ces emplacements, les étrangers représentent seulement 28 % de la fréquentation de la saison.

Toutes les principales nationalités ont augmenté leur fréquentation des campings français cette saison par rapport à 2004. Avec 39,7 % des nuitées étrangères, les Pays-Bas conservent largement leur première place devant les Britanniques et les Allemands.

**Tableau 14 : Fréquentation étrangère par pays de résidence**

Pays de résidence	Contribution à l'évolution totale des nuitées étrangères (*)	Poids dans les nuitées étrangères en 2004	Evolution des nuitées entre 2004 et 2005
Pays-Bas	+ 0,4 %	39,7 %	+ 1,0 %
Royaume-Uni	+ 1,4 %	18,5 %	+ 7,7 %
Allemagne	+ 0,2 %	17,3 %	+ 1,0 %
Belgique	+ 0,4 %	8,9 %	+ 4,5 %
Italie	+ 0,5 %	4,1 %	+ 14,0 %
Suisse	+ 0,2 %	3,1 %	+ 6,2 %
Danemark	+ 0,4 %	2,2 %	+ 19,7 %
Espagne	+ 0,2 %	1,6 %	+ 15,6 %
Autre	+ 0,4 %	4,6 %	n.s.
<b>Total</b>	<b>+ 4,1 %</b>	<b>100 %</b>	<b>+ 4,1 %</b>

(\*) Contribution des Pays-Bas = (Nuitées Pays-Bas en 2005 – Nuitées Pays-Bas en 2004) / Nuitées étrangères 2004. Elle permet de mesurer l'évolution de la fréquentation de chaque pays relativement à son poids dans le total des nuitées étrangères. La somme des contributions est égale à l'évolution des nuitées étrangères pour l'ensemble des catégories (soit + 4,1 %).

Source : Insee, direction du Tourisme

**Pays-Bas** : en 2005, les campings français ont recueilli 137 000 nuitées néerlandaises de plus que lors de la saison dernière ; ils restent de loin la première clientèle étrangère de l'hôtellerie de plein air.

**Royaume-Uni** : la fréquentation des campeurs britanniques avait fortement chuté entre les saisons 2003 et 2004 ; ils sont en partie revenus cette année, surtout en mai et septembre . Si certaines régions ont eu leur préférence (Languedoc-Roussillon, PACA, Picardie et Bretagne), ils ont en revanche boudé les régions Pays de la Loire et Basse-Normandie.

**Allemagne** : la clientèle allemande qui avait fait défaut ces dernières années est de retour en 2005. Ce léger regain de fréquentation est observé surtout en mai et en juillet ; ce sont les régions PACA et Corse qui en profitent le plus.

**Italie** : cette année, les Italiens ont fortement accru leurs séjours dans les campings français entre juin et août ; c'est la Corse qu'ils ont plébiscitée cette saison avec 23 % de nuitées supplémentaires par rapport à la saison 2004. L'Italie représente toujours la principale clientèle étrangère de la Corse avec plus de 720 000 nuitées.

**Espagne** : les Espagnols sont eux aussi venus plus nombreux qu'en 2004 ; l'Aquitaine, traditionnellement prisée des Espagnols, a vu leur fréquentation dans les campings augmenter de 30 % par rapport à la saison 2004.

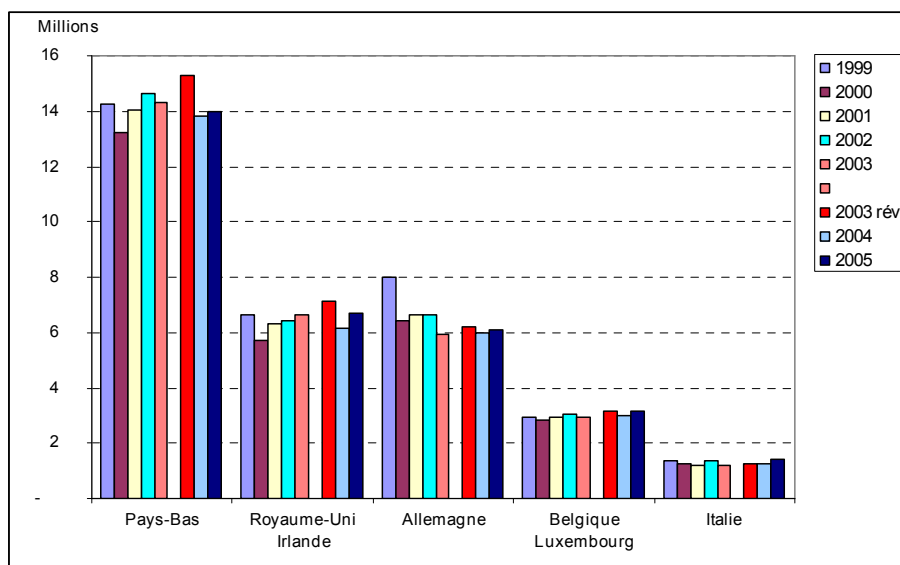
## Principales clientèles étrangères

La clientèle étrangère de l'hôtellerie de plein air est presque exclusivement européenne : en 2005, moins de 1 % des nuitées étrangères proviennent des autres continents. A l'intérieur de l'Europe, la fréquentation est extrêmement concentrée, beaucoup plus que dans l'hôtellerie.

La fréquentation étrangère est dominée par les **Pays-Bas** qui concentrent environ 2 nuitées étrangères sur 5, suivis par le **Royaume-Uni et l'Irlande** (19 % des nuitées étrangères en 2005), l'**Allemagne** (17,3 %), la **Belgique et le Luxembourg** (9 %) et l'**Italie** (4,1 %). Seulement 10 % des nuitées étrangères ne sont pas générées par ces pays.

La Belgique et le Luxembourg, le Royaume-Uni et l'Irlande, ou l'Italie ont un niveau de nuitées comparable à celui d'il y a six ans (graphique 7), alors que la fréquentation allemande a évolué à la baisse au cours de cette période. Les nuitées néerlandaises ont progressé de 2000 à 2003, et le poids de cette clientèle étrangère ne cesse de se confirmer.

**Graphique 13 : Nuitées de 1999 à 2005 pour les principales clientèles étrangères de l'hôtellerie de plein air**



Source : Insee, direction du Tourisme

Les cartes ci-après montrent les trois premières clientèles étrangères pour chaque département français. Ces classements évoluent peu depuis quelques années.

La clientèle néerlandaise arrive en première position dans 77 départements, et en deuxième position dans 16 départements.

Puis viennent les Britanniques, en tête dans 11 départements et en deuxième position dans 44 départements.

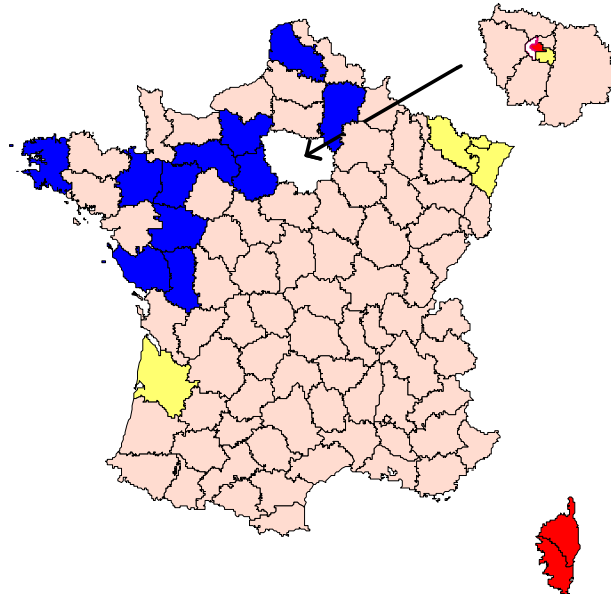
L'Allemagne est maintenant nettement devancée par la clientèle britannique et n'arrive plus en première ou deuxième position que dans 30 départements contre 40 en 2004.

A noter que l'Italie arrive en tête des clientèles étrangères dans les 2 départements corses, ainsi qu'à Paris.

Les fiches suivantes proposent un profil des principales clientèles étrangères de l'hôtellerie de plein air en France.

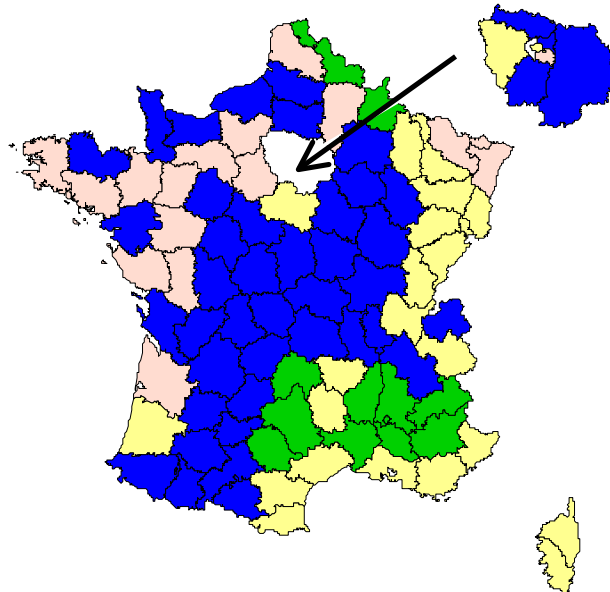
1ère clientèle étrangère

- Allemagne
- Italie
- Pays-Bas
- Royaume-Uni



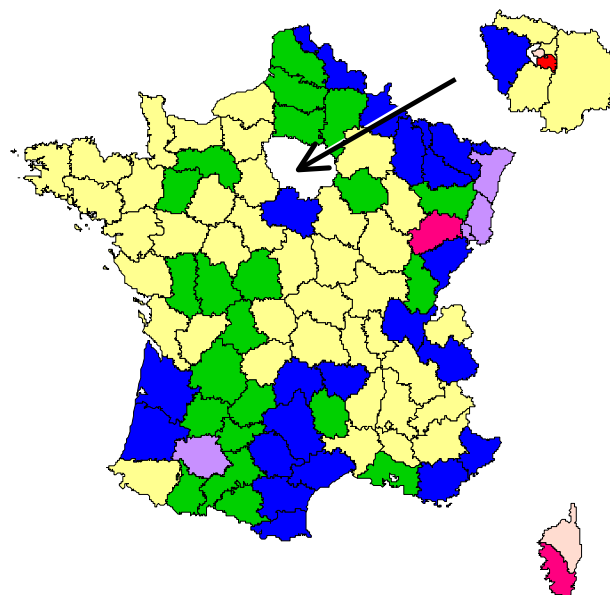
2ème clientèle étrangère

- Allemagne
- Belgique
- Pays-Bas
- Royaume-Uni



3ème clientèle étrangère

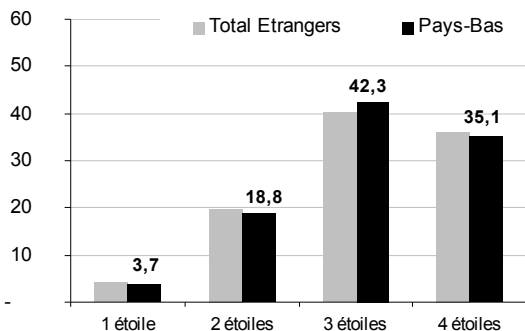
- Allemagne
- Belgique
- Danemark
- Italie
- Pays-Bas
- Royaume-Uni
- Suisse



Source :  
INSEE/DT  
Fond de plan : IGN (c) Bd Carto  
Cartographie : DT/DESPES/BESCE/MA  
Mars 2006

## Pays-Bas : 39,7 % des nuitées étrangères dans l'hôtellerie de plein air

### Répartition des nuitées par catégorie (en %)

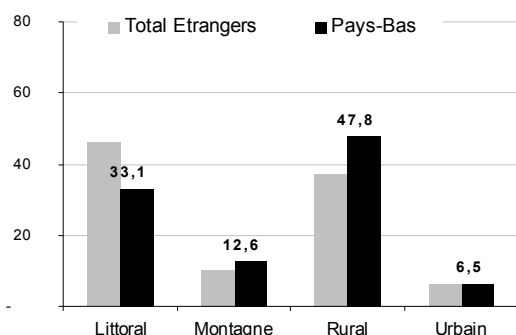


Les Néerlandais constituent de très loin la principale clientèle de l'hôtellerie de plein air.

Contrairement à la plupart des autres clientèles, le principal espace touristique de fréquentation n'est pas le littoral mais la campagne pour les Pays-Bas. La région Rhône-Alpes arrive ainsi en troisième position des régions les plus fréquentées par les Néerlandais.

43 % des nuitées néerlandaises sont concentrées au mois de juillet alors que la répartition par catégorie de camping est comparable à la moyenne des clientèles étrangères.

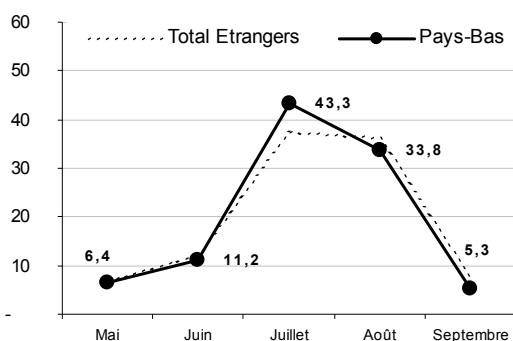
### Répartition des nuitées par espace touristique (en %)



### Répartition des nuitées par région (en %)

Région	Total Etrangers (%)	Pays-Bas (%)
P.A.C.A.	16,4	14,8
Languedoc-Roussillon	14,6	14,4
Rhône-Alpes	9,0	13,0
Aquitaine	12,3	11,6
Midi-Pyrénées	3,7	5,5
Bretagne	7,8	5,5
Pays de la Loire	6,1	5,1
Bourgogne	2,4	3,6
Franche-Comté	2,0	3,2
Centre	2,4	3,0
Poitou-Charentes	3,3	2,8
Lorraine	1,7	2,6
Basse-Normandie	2,4	2,4
Auvergne	1,3	2,0
Champagne-Ardenne	1,2	1,7
Ile-de-France	2,5	1,6
Picardie	1,7	1,5
Limousin	0,9	1,5
Corse	5,3	1,4
Alsace	1,5	1,2
Haute-Normandie	0,8	0,8
Nord-Pas-de-Calais	1,0	0,7
<b>Total</b>	<b>100,0</b>	<b>100,0</b>

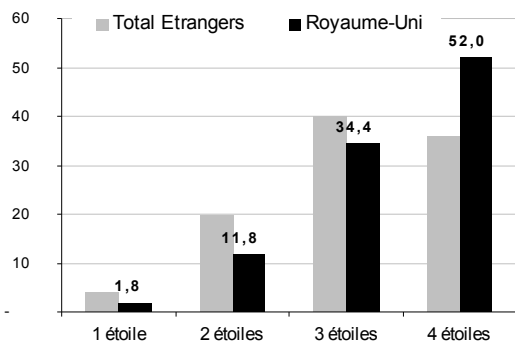
### Répartition des nuitées par mois de séjour (en %)



Source : Insee, direction du Tourisme

## Royaume-Uni : 18,5 % des nuitées étrangères dans l'hôtellerie de plein air

### Répartition des nuitées par catégorie (en %)

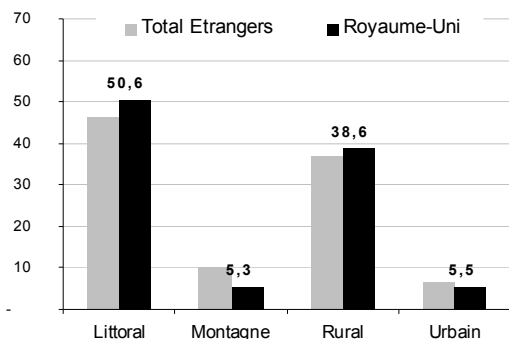


Depuis 2003, les Britanniques occupent le deuxième rang des clientèles étrangères dans l'hôtellerie de plein air ; ils privilégient très largement les campings haut de gamme et notamment les 4\* (plus d'une nuitée sur deux).

Les Britanniques séjournent principalement sur le littoral Atlantique. Pays de la Loire, Bretagne et Aquitaine arrivent ainsi en tête des régions les plus fréquentées et concentrent 45 % des nuitées britanniques (contre 26 % pour la moyenne des étrangers).

Le mois de juillet ne concentre qu'un quart des nuitées Britanniques contre 37,4 % pour les clientèles étrangères. En revanche le mois d'août est plus souvent favorisé.

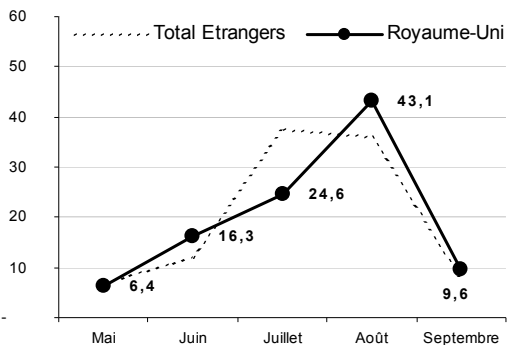
### Répartition des nuitées par espace touristique (en %)



### Répartition des nuitées par région (en %)

Région	Total Etrangers (%)	Royaume-Uni (%)
Bretagne	7,8	16,8
Pays de la Loire	6,1	15,0
Aquitaine	12,3	13,4
Provence-Alpes-Côte-d'Azur	16,4	11,4
Languedoc-Roussillon	14,6	8,9
Poitou-Charentes	3,3	5,4
Rhône-Alpes	9,0	4,2
Picardie	1,7	4,0
Basse-Normandie	2,4	3,6
Midi-Pyrénées	3,7	3,1
Centre	2,4	3,0
Ile-de-France	2,5	2,3
Bourgogne	2,4	1,8
Nord-Pas-de-Calais	1,0	1,6
Champagne-Ardenne	1,2	1,2
Haute-Normandie	0,8	1,0
Limousin	0,9	0,8
Auvergne	1,3	0,8
Franche-Comté	2,0	0,6
Corse	5,3	0,5
Alsace	1,5	0,4
Lorraine	1,7	0,4
<b>Total</b>	<b>100,0</b>	<b>100,0</b>

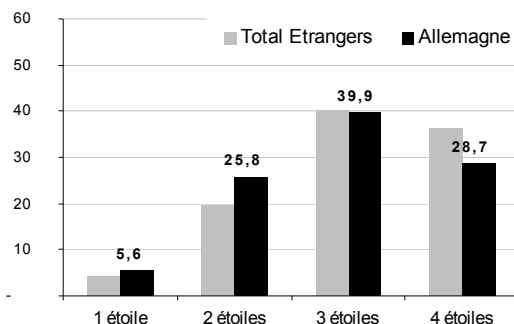
### Répartition des nuitées par mois de séjour (en %)



Source : Insee, direction du Tourisme

## Allemagne : 17,3 % des nuitées étrangères dans l'hôtellerie de plein air

### Répartition des nuitées par catégorie (en %)



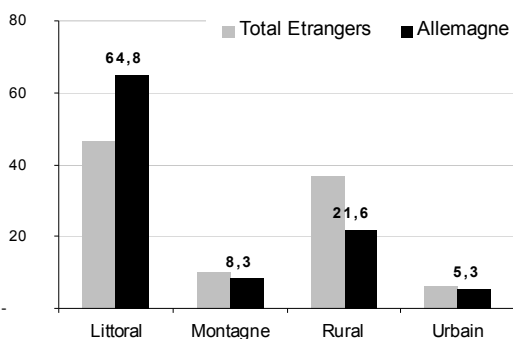
Après une chute de plus de 10 % de ses nuitées en 2003, la clientèle allemande a reculé au troisième rang des clientèles étrangères.

Les Allemands privilégient de façon très nette les campings situés en bord de mer (l'espace littoral concentre près de deux tiers de leurs nuitées). Trois régions littorales (Languedoc-Roussillon, Aquitaine, et Provence Alpes Côte d'Azur) regroupent ainsi 55 % des nuitées allemandes (contre 43 % pour l'ensemble des clientèles étrangères).

Les catégories 1\* et 2\* ont une part plus importante dans les nuitées des Allemands que pour le reste des clientèles étrangères. Les campings 3\* restent ceux fréquentés en priorité.

Enfin, l'avant et l'arrière-saison ont un poids un peu plus marqué que pour la moyenne : les mois de mai, juin et septembre regroupent environ 35 % des nuitées allemandes (soit 8 % de plus que pour le total des étrangers).

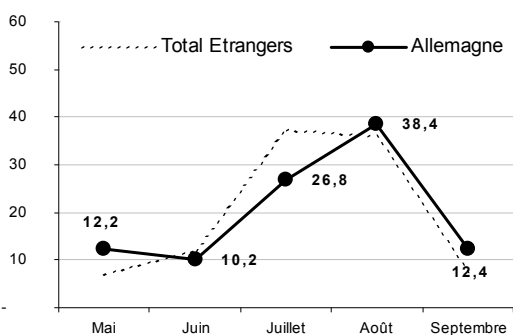
### Répartition des nuitées par espace touristique (en %)



### Répartition des nuitées par région (en %)

Région	Total Etrangers (%)	Allemagne (%)
Aquitaine	12,3	18,8
Languedoc-Roussillon	14,6	18,4
Provence-Alpes-Côte-d'Azur	16,4	17,4
Corse	5,3	7,9
Bretagne	7,8	7,3
Rhône-Alpes	9,0	5,6
Poitou-Charentes	3,3	3,3
Alsace	1,5	2,7
Pays de la Loire	6,1	2,5
Lorraine	1,7	2,2
Ile-de-France	2,5	2,2
Franche-Comté	2,0	2,1
Basse-Normandie	2,4	1,7
Bourgogne	2,4	1,5
Centre	2,4	1,4
Midi-Pyrénées	3,7	1,1
Auvergne	1,3	0,8
Champagne-Ardenne	1,2	0,7
Picardie	1,7	0,7
Haute-Normandie	0,8	0,7
Nord-Pas-de-Calais	1,0	0,6
Limousin	0,9	0,3
<b>Total</b>	<b>100,0</b>	<b>100,0</b>

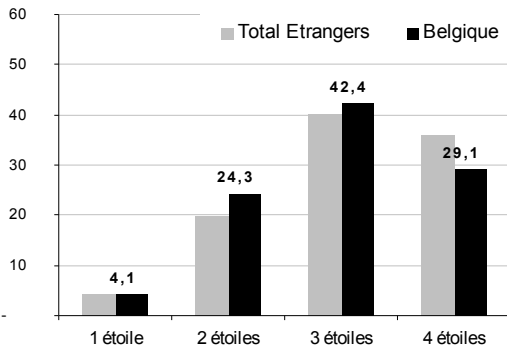
### Répartition des nuitées par mois de séjour (en %)



Source : Insee, Direction du Tourisme

## Belgique : 8,9 % des nuitées étrangères dans l'hôtellerie de plein air

### Répartition des nuitées par catégorie (en %)

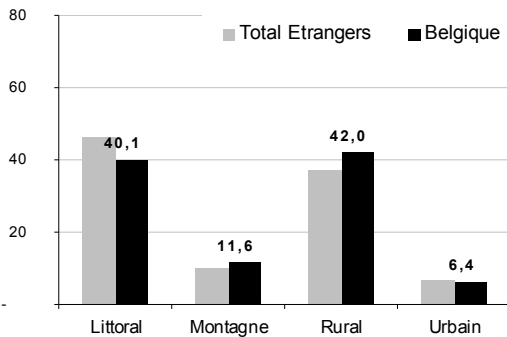


La fréquentation belge est en croissance lente, mais quasi-continue depuis 1999.

Ses caractéristiques sont proches de celles de la fréquentation néerlandaise : importance de l'espace rural et des régions du sud-est (Provence Alpes Côte d'Azur, Languedoc-Roussillon et Rhône-Alpes), avec une concentration plus importante que la moyenne en juillet.

Les Belges se distinguent néanmoins par leur moindre fréquentation des campings classés 4 étoiles. Ils privilégient plutôt les campings de moyenne gamme.

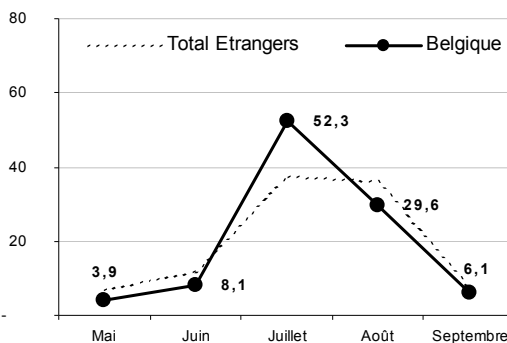
### Répartition des nuitées par espace touristique (en %)



### Répartition des nuitées par région (en %)

Région	Total Etrangers (%)	Belgique (%)
Provence-Alpes-Côte-d'Azur	16,4	22,3
Languedoc-Roussillon	14,6	20,2
Rhône-Alpes	9,0	12,7
Aquitaine	12,3	8,7
Bretagne	7,8	5,0
Midi-Pyrénées	3,7	4,0
Poitou-Charentes	3,3	3,4
Pays de la Loire	6,1	3,2
Nord-Pas-de-Calais	1,0	2,5
Corse	5,3	2,1
Basse-Normandie	2,4	2,1
Bourgogne	2,4	1,9
Centre	2,4	1,8
Picardie	1,7	1,6
Auvergne	1,3	1,4
Alsace	1,5	1,3
Champagne-Ardenne	1,2	1,2
Ile-de-France	2,5	1,1
Franche-Comté	2,0	1,0
Lorraine	1,7	1,0
Haute-Normandie	0,8	0,9
Limousin	0,9	0,6
<b>Total</b>	<b>100,0</b>	<b>100,0</b>

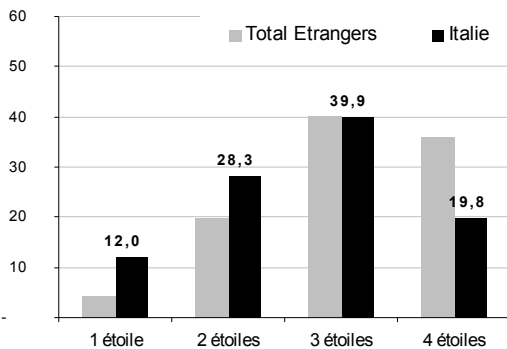
### Répartition des nuitées par mois de séjour (en %)



Source : Insee, direction du Tourisme

## Italie : 4,1 % des nuitées étrangères dans l'hôtellerie de plein air

### Répartition des nuitées par catégorie (en %)

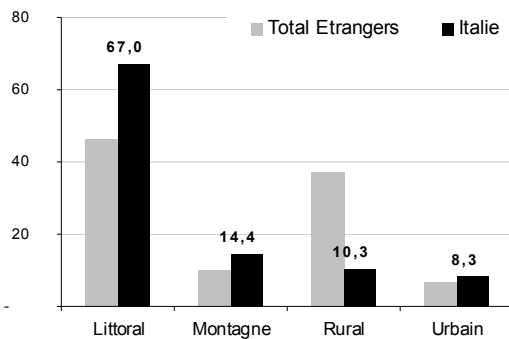


Les Italiens séjournent presque exclusivement en Corse (où ils constituent la première clientèle étrangère) et en Provence Alpes Côte d'Azur. Autre particularité : une forte fréquentation en Île-de-France, troisième région de passage pour les campeurs italiens.

C'est l'espace littoral qui est le plus prisé des Italiens, puisqu'il concentre les deux tiers de leurs nuitées. La montagne et la ville ont aussi un poids plus important que pour la moyenne des clientèles étrangères.

Enfin, la part du mois d'août et celle des catégories 1\* et 2\* dans le total des nuitées italiennes sont beaucoup plus importantes que la moyenne.

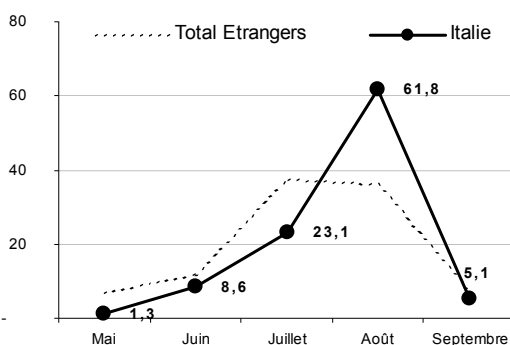
### Répartition des nuitées par espace touristique (en %)



### Répartition des nuitées par région (en %)

Région	Total Etrangers (%)	Italie (%)
Corse	5,3	50,5
Provence-Alpes-Côte-d'Azur	16,4	24,2
Île-de-France	2,5	5,0
Languedoc-Roussillon	14,6	4,2
Bretagne	7,8	3,4
Aquitaine	12,3	2,5
Rhône-Alpes	9,0	2,0
Centre	2,4	1,9
Basse-Normandie	2,4	1,1
Alsace	1,5	0,8
Midi-Pyrénées	3,7	0,8
Pays de la Loire	6,1	0,7
Bourgogne	2,4	0,6
Haute-Normandie	0,8	0,6
Poitou-Charentes	3,3	0,4
Auvergne	1,3	0,4
Champagne-Ardenne	1,2	0,2
Franche-Comté	2,0	0,2
Lorraine	1,7	0,2
Picardie	1,7	0,1
Nord-Pas-de-Calais	1,0	0,1
Limousin	0,9	0,1
<b>Total</b>	<b>100,0</b>	<b>100,0</b>

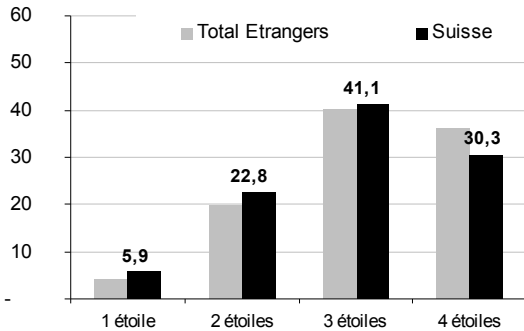
### Répartition des nuitées par mois de séjour (en %)



Source : Insee, Direction du Tourisme

## Suisse : 3,1 % des nuitées étrangères dans l'hôtellerie de plein air

### Répartition des nuitées par catégorie (en %)

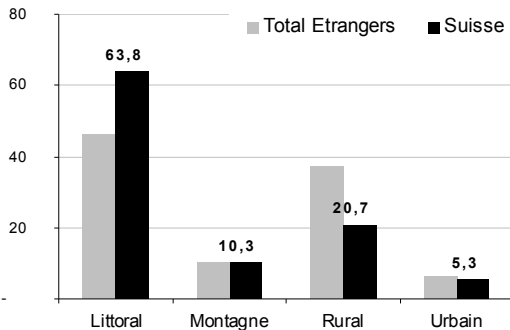


Dernière clientèle à réaliser plus d'un million de nuitées dans l'hôtellerie de plein air en France, les Suisses concentrent 60 % de leur fréquentation dans les trois régions méditerranéennes.

Le littoral arrive donc sans surprise en tête des espaces touristiques fréquentés par les Suisses, avec près des deux tiers de leurs nuitées.

Les nuitées suisses sont maximales pendant le mois de juillet, et la part des campings 4\* est un peu plus faible que la moyenne.

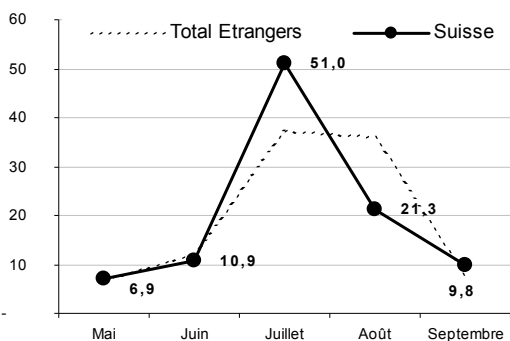
### Répartition des nuitées par espace touristique (en %)



### Répartition des nuitées par région (en %)

Région	Total Etrangers (%)	Suisse (%)
Languedoc-Roussillon	14,6	21,8
Provence-Alpes-Côte-d'Azur	16,4	20,8
Corse	5,3	17,9
Aquitaine	12,3	10,0
Rhône-Alpes	9,0	8,8
Bretagne	7,8	4,2
Franche-Comté	2,0	3,2
Poitou-Charentes	3,3	2,3
Alsace	1,5	1,7
Pays de la Loire	6,1	1,6
Bourgogne	2,4	1,5
Auvergne	1,3	1,1
Centre	2,4	1,0
Midi-Pyrénées	3,7	1,0
Ile-de-France	2,5	0,8
Basse-Normandie	2,4	0,8
Lorraine	1,7	0,4
Limousin	0,9	0,2
Haute-Normandie	0,8	0,2
Champagne-Ardenne	1,2	0,2
Picardie	1,7	0,2
Nord-Pas-de-Calais	1,0	0,1
<b>Total</b>	<b>100,0</b>	<b>100,0</b>

### Répartition des nuitées par mois de séjour (en %)



Source : Insee, Direction du Tourisme

# Méthodologie

## L'enquête de fréquentation dans l'hôtellerie de plein air

L'enquête de fréquentation dans l'hôtellerie de plein air est réalisée par l'**Insee** (Institut national de la statistique et des études économiques) en partenariat avec la **direction du Tourisme**, tout comme l'enquête de fréquentation dans l'hôtellerie. La mise en œuvre est effectuée par les directions régionales de l'Insee (hors DOM-TOM). Le pôle "Tourisme" de l'Insee (Montpellier) joue le rôle de coordinateur entre les 22 directions régionales. Cette enquête fait partie du programme avalisé par le CNIS (Conseil National de l'Information Statistique). Elle a reçu le label d'intérêt public et revêt un caractère obligatoire.

Il s'agit d'une enquête portant sur les cinq mois d'été (de mai à septembre) et sur l'ensemble des campings classés 1\* à 4\* offrant au moins un **emplacement de passage** (emplacement destiné à la clientèle touristique par opposition à l'**emplacement loué à l'année** destiné à une pratique plus résidentielle).

L'enquête de fréquentation dans l'hôtellerie de plein air a été rénovée pour la saison d'été 2004. Un **nouveau questionnaire** et de nouvelles méthodes de redressement ont été utilisés. Le nouveau questionnaire introduit la distinction entre **emplacements de passage « nus » et « locatifs »** (équipés d'un hébergement léger du type mobile-home, chalet HLL...). Il prend aussi mieux en compte la fréquentation générée par les tours-opérateurs ou les comités d'entreprises qui réservent et gèrent eux-mêmes une partie des emplacements de certains terrains.

Cette enquête exhaustive s'effectue mensuellement par voie postale auprès des gérants de campings classés. Elle a pour objet la connaissance exhaustive du parc (y compris les campings classés n'offrant aucun emplacement de passage). Le parc est mesuré au 30 septembre de chaque année (fin de la saison estivale) et la fréquentation sur l'ensemble des mois de mai à septembre. Certaines régions ont choisi d'allonger la durée de l'enquête aux mois d'avril et/ou d'octobre, mais seuls sont présentés ici les résultats de la saison d'été, commune à l'ensemble des régions.

## Principaux indicateurs

**Taux d'occupation (%)** : nombre d'emplacements de passage occupés / nombre d'emplacements de passage offerts

**Arrivées** : nombre de personnes arrivées dans les campings classés

**Nuitées** : nombre de nuitées réalisées dans les campings classés.

*Exemple : un couple arrive le 25 juillet et séjourne 10 nuits. Il faut compter 2 arrivées et 14 nuitées en juillet ; 0 arrivée et 6 nuitées en août.*

**Durée moyenne de séjour** (en nuitées) : nombre de nuitées / nombre d'arrivées

## Espaces touristiques

Tout comme l'année dernière, les espaces touristiques utilisés sont communs avec ceux de l'hôtellerie. A chaque commune, correspond un espace touristique national (ETN) parmi les six du tableau ci-dessous. Pour notre étude, ces derniers sont regroupés en quatre modalités.

Espaces touristiques nationaux	Espaces touristiques agrégés
Littoral rural + littoral urbain	LITTORAL
Station de montagne + montagne hors station	MONTAGNE
Autre urbain	URBAIN
Autre rural	RURAL

Le questionnaire pour l'année 2005 figure ci-après.



## II. VOTRE CAPACITE D'ACCUEIL PROPOSEE A LA LOCATION DE PASSAGE CE MOIS

Nombre d'emplacements nus proposés ce mois


Nombre d'emplacements locatifs\* proposés ce mois

\* disposant d'équipements d'hébergement : bungalow, bungatoile, mobile-home, HLL...

## III. OCCUPATION DES EMPLACEMENTS AU COURS DU MOIS (HORS FREQUENTATION RESIDENTIELLE)

Nombre total d'emplacements occupés chaque jour (hors fréquentation résidentielle mais **y compris ceux loués et occupés par un Tour-Operator ou par commercialisation indirecte**) : Indiquez "0" si aucun, "F" si fermeture

	1 <sup>er</sup> au 2	2 au 3	3 au 4	4 au 5	5 au 6	6 au 7	7 au 8	8 au 9	9 au 10	10 au 11	11 au 12
<b>Total emplacements occupés</b>											
<b>Emplacements nus</b>											
<b>Emplacements locatifs</b>											
	12 au 13	13 au 14	14 au 15	15 au 16	16 au 17	17 au 18	18 au 19	19 au 20	20 au 21	21 au 22	22 au 23
<b>Total emplacements occupés</b>											
<b>Emplacements nus</b>											
<b>Emplacements locatifs</b>											
	23 au 24	24 au 25	25 au 26	26 au 27	27 au 28	28 au 29	29 au 30	30 au 31	31 au 1 <sup>er</sup>	<b>Total du mois</b>	
<b>Total emplacements occupés</b>											
<b>Emplacements nus</b>											
<b>Emplacements locatifs</b>											

Total d'emplacements loués et occupés chaque jour par un Tour-Operator (ou par commercialisation indirecte) ce mois

--

## IV. FREQUENTATION MENSUELLE : NOMBRE D'ARRIVEES ET DE NUITEES (y compris sur les emplacements occupés par un Tour-Operator ou par commercialisation indirecte)

Exemple de calcul des arrivées et des nuitées : 4 personnes arrivent le 25 juillet et séjournent 10 nuits, il faut compter:

4 arrivées et 4 x 7 nuits = 28 nuitées sur le questionnaire de juillet;

0 arrivée et 4 x 3 nuits = 12 nuitées sur le questionnaire d'août.

Pays de résidence habituelle	N°	Sur l'ENSEMBLE des emplacements		Sur les emplacements nus		Sur les emplacements locatifs	
		Nombre d'arrivées	Nombre de nuitées	Nombre d'arrivées	Nombre de nuitées	Nombre d'arrivées	Nombre de nuitées
<b>FRANCE</b>							
<b>TOTAL ETRANGER</b>							
Dont :							
Allemagne	109						
Belgique	131						
Pays-Bas	135						
Royaume-Uni	132						
Danemark	101						
Espagne	134						
Suisse	140						
<b>FRANCE + ETRANGER</b>							

Seuls les principaux pays de résidence rencontrés figurent dans le tableau.

Vous les complétez, si besoin, en utilisant la liste des autres pays figurant dans le cadre ci-dessous. Vous indiquerez soit le nom soit le numéro des pays sur les lignes restées vierges.

Pays	Numéro
Autriche	110
Bulgarie	111
Croatie	119
Estonie	106
Finlande	105
Lettonie	107
Lituanie	108
Grèce	126
Hongrie	112
Irlande	136
Islande	102
Italie	127
Luxembourg	137
Norvège	103
Pologne	122
Portugal	139
République Tchèque	116
Roumanie	114
Russie	123
Slovaquie	117
Slovénie	145
Suède	104
Turquie	208
Autres pays d'Europe	026
Canada	401
Chine	216
Etats-Unis	404
Japon	217
Afrique	033
Amérique centrale et du Sud	030
Asie, Océanie, Australie (sauf Chine et Japon)	034

MOIS : JUIN 2004 - NUMHEB : 6342

**Les renseignements demandés le sont à titre confidentiel et ne servent qu'à établir des statistiques**  
L'hôtellerie de plein air en France métropolitaine en 2005