

# LES DÉPLACEMENTS TOURISTIQUES DES FRANÇAIS

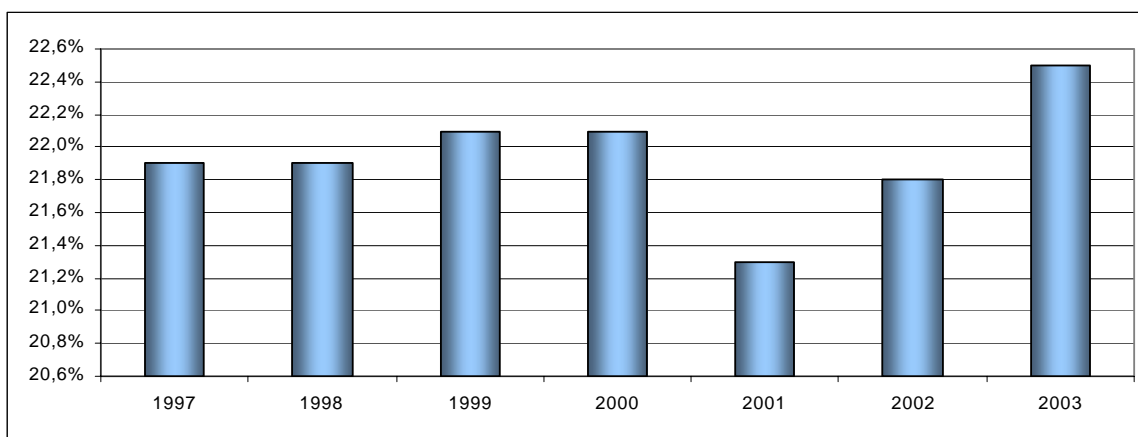
## HORS MÉTROPOLE EN 2003

### Chiffres clefs

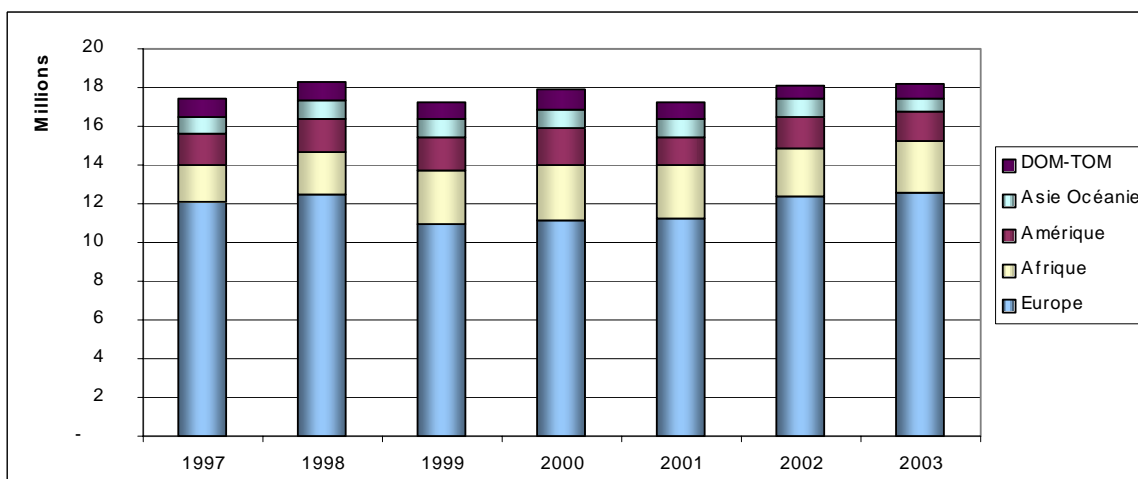
- 73,9% des Français de 15 ans et plus (33,3 millions individus) sont partis en voyage au moins une fois en 2003, toutes destinations (France et étranger) confondues. Les partants ont effectué en moyenne 4,2 voyages.
- 22,5% de Français de 15 ans et plus (10,1 millions individus) ont effectué au moins un voyage à l'étranger. Les partants ont effectué en moyenne 1,5 voyages à l'étranger.
- Près de 10% des séjours des Français se font à l'étranger. La grande majorité (72,3%) des séjours des Français à l'étranger ont lieu en Europe.
- 51% des séjours hors métropole sont réservés soit auprès d'une agence de voyages, soit auprès d'une association ou d'un comité d'entreprise. Cette proportion atteint 77% des séjours lorsque le voyage se fait en avion.

### Les séjours des Français hors métropole depuis 1997

#### Taux de départ des français de 15 ans et plus à l'étranger et dans les DOM-TOM



#### Nombre de séjours des Français hors métropole, par destination



### Évolution des volumes de séjours par destination

	1997	1998	1999	2000	2001	2002	2003
	100						
Amérique	100	106,3	106,2	110,4	87,9	98,8	
Afrique		109,6	143,8		142,6	128,1	135,2
Asie Océanie	100	113,8	117,8	127,0	114,3	111,3	85,6
<b>Total Etranger</b>	<b>100</b>	<b>105,0</b>	<b>99,7</b>	<b>102,5</b>	<b>99,4</b>	<b>105,7</b>	<b>105,8</b>
Dom-Tom	100	106,3	90,2	106,2	92,8	74,3	78,9
<b>Total Etranger + Dom-Tom</b>	<b>100</b>	<b>105,1</b>	<b>99,2</b>	<b>102,7</b>	<b>99,1</b>	<b>104,0</b>	<b>104,3</b>

Base 100 en 1997

Source : Suivi de la Demande Touristique, Direction du Tourisme / Sofres. Français de 15 ans et plus.

### Classement des destinations 2003 par nuitées et par séjours

#### Les 25 destinations (Étranger et DOM-TOM) privilégiées par les Français

Classement par nuitées				Classement par séjours			
rang	Destination	Nuitées (milliers)	Durée moyenne de séjour	rang	Destination	Séjours (milliers)	Durée moyenne de séjour
1	Espagne métropolitaine	22 772	8,1	1	Espagne métropolitaine	2 820	8,1
2	Italie	14 219	6,7	2	Italie	2 136	6,7
3	Grèce	6 333	9,0	3	Belgique	1 138	3,1
4	Maroc	6 196	8,5	4	Allemagne	912	5,1
5	Portugal	5 817	10,4	5	Maroc	725	8,5
6	Tunisie	5 685	8,5	6	Grèce	706	9,0
7	Etats-Unis	4 689	9,6	7	Tunisie	670	8,5
8	Allemagne	4 629	5,1	8	Angleterre	576	4,7
9	Belgique	3 475	3,1	9	Portugal	562	10,4
10	Guadeloupe	3 261	14,0	10	Suisse	535	4,9
11	Egypte	3 158	7,7	11	Etats-Unis	487	9,6
12	Canada	3 079	13,2	12	Egypte	410	7,7
13	Angleterre	2 731	4,7	13	Pays-Bas	379	4,1
14	Réunion	2 673	12,4	14	Autriche	372	5,5
15	Suisse	2 604	4,9	15	Turquie	298	8,3
16	Martinique	2 498	11,1	16	République Tchèque	238	4,6
17	Turquie	2 481	8,3	17	Guadeloupe	233	14,0
18	Autriche	2 059	5,5	18	Canada	233	13,2
19	République Dominicaine	1 893	9,6	19	Martinique	226	11,1
20	Sénégal	1 783	13,5	20	Réunion	216	12,4
21	Mexique	1 625	11,3	21	Andorre	206	4,1
22	Pays-Bas	1 557	4,1	22	République Dominicaine	197	9,6
23	Russie	1 553	9,5	23	Russie	163	9,5
24	Thaïlande	1 481	12,6	24	Mexique	144	11,3
25	Ile Maurice	1 118	10,8	25	Hongrie	144	5,0

Source : Suivi de la Demande Touristique, Direction du Tourisme / Sofres. Français de 15 ans et plus.

## Séjours et nuitées des Français par destination, et évolutions par destination, et évolutions par rapport à 2002

	séjours (milliers)	Nuitées (milliers)	Durée moyenne de séjour	Evolution 2002-2003, en séjours	Evolution 2002-2003, en nuitées
<b>TOTAL DES SEJOURS</b>	<b>174 519</b>	<b>957 352</b>	<b>5,5</b>	<b>0,8%</b>	<b>0,1%</b>
France	157 093	825 094	5,3	0,6%	0,1%
Dont : France métropolitaine	156 589	816 884	5,2	0,7%	0,2%
Dont : DOM-TOM	751	9 568	12,7	6,2%	7,0%
Dont : Martinique	226	2 498	11,1	7,8%	7,2%
Guadeloupe	233	3 261	14,0	-1,3%	14,2%
Réunion	216	2 673	12,4	26,4%	12,4%
Pacifique	72	1 063	14,8	36,0%	10,8%
Autre	7	70	9,7	-81,3%	-83,3%
<b>TOTAL ETRANGER</b>	<b>17 426</b>	<b>132 258</b>	<b>7,6</b>	<b>0,1%</b>	<b>-1,8%</b>
Europe	12 602	83 848	6,7	1,6%	1,7%
Dont : Grande-Bretagne*	833	4 205	5,1	-8,2%	0,8%
Irlande	161	1 272	7,9	-19,5%	-35,0%
Allemagne	912	4 629	5,1	8,0%	16,4%
Belgique, Luxembourg	1 229	3 734	3,0	15,8%	0,4%
Pays Bas	379	1 557	4,1	-12,9%	-9,6%
Espagne**	3 005	24 682	8,2	3,6%	6,6%
Portugal	562	5 817	10,4	5,1%	1,0%
Italie	2 136	14 219	6,7	4,7%	5,7%
Suisse	535	2 604	4,9	-6,9%	1,5%
Autriche	372	2 059	5,5	8,1%	8,2%
Scandinavie	250	2 328	9,3	-24,3%	-9,6%
Grèce	706	6 333	9,0	4,7%	0,9%
Turquie	298	2 481	8,3	-24,6%	-29,1%
Russie	163	1 553	9,5	-3,1%	31,2%
Autre Europe	1 051	6 321	6,0	5,5%	-2,6%
Amérique	1 524	16 026	10,5	-6,3%	-16,1%
Dont : USA	487	4 689	9,6	-22,4%	-38,0%
Canada	233	3 079	13,2	-36,3%	-25,5%
Mexique	144	1 625	11,3	46,0%	3,7%
République Dominicaine	197	1 893	9,6	60,4%	46,8%
Autre	465	4 742	10,2	12,4%	4,1%
Afrique	2 613	24 454	9,4	5,6%	9,6%
Dont : Maroc	725	6 196	8,5	21,5%	21,8%
Algérie	62	1 090	17,5	62,1%	99,5%
Tunisie	670	5 685	8,5	-10,5%	-12,4%
Egypte	410	3 158	7,7	2,1%	9,6%
Sénégal	132	1 783	13,5	-5,4%	39,3%
Autre	614	6 542	11,2	11,5%	8,4%
Asie Océanie	686	7 929	11,6	-23,1%	-26,7%
Dont : Moyen Orient	98	790	8,0	-28,2%	-24,9%
Continent Indien	134	1 471	10,9	39,7%	19,7%
Japon	46	408	8,9	-9,7%	-36,0%
Chine	84	1 058	12,6	-39,8%	-34,2%
Extrême Orient	252	3 240	12,9	-35,7%	-36,7%
Australie	50	569	11,3	-0,2%	-39,1%
Autre	24	396	16,5	-0,2%	64,6%
Plusieurs continents	2	46	19,0	-0,2%	-9,7%

(\*) Grande-Bretagne : Angleterre, Écosse, Pays de Galles, Îles Anglo-Normandes (Jersey, Guernesey)

(\*\*) L'Espagne intègre, outre la métropole, les Baléares, les îles Canaries.

Source : Suivi de la Demande Touristique, Direction du Tourisme / Sofres. Français de 15 ans et plus.