

Une bonne saison 2007 pour l'hôtellerie

Dans l'hôtellerie de tourisme, plus de la moitié des nuitées sont réalisées lors de la saison d'été, de mai à septembre (52 % en 2006). Après une saison 2006 assez moyenne, l'hôtellerie de tourisme enregistre une bonne saison en 2007. En effet, de mai à septembre 2007, les hôtels de tourisme ont généré plus de 101 millions de nuitées soit 2,1 % de plus qu'en 2006. Ce bon résultat est essentiellement dû aux touristes étrangers, dont les nuitées progressent de 3,7 % par rapport à la saison dernière.

Les taux d'occupation progressent dans toutes les catégories d'hôtels. L'Île-de-France réalise une excellente saison grâce au retour de la clientèle européenne.

Le parc de l'hôtellerie de tourisme a très légèrement diminué (- 0,3 %) depuis l'année dernière ; cependant, on notera cette année encore une légère progression de l'offre en chambres 3* et 4*- 4* Luxe.

Le taux d'occupation progresse dans toutes les catégories

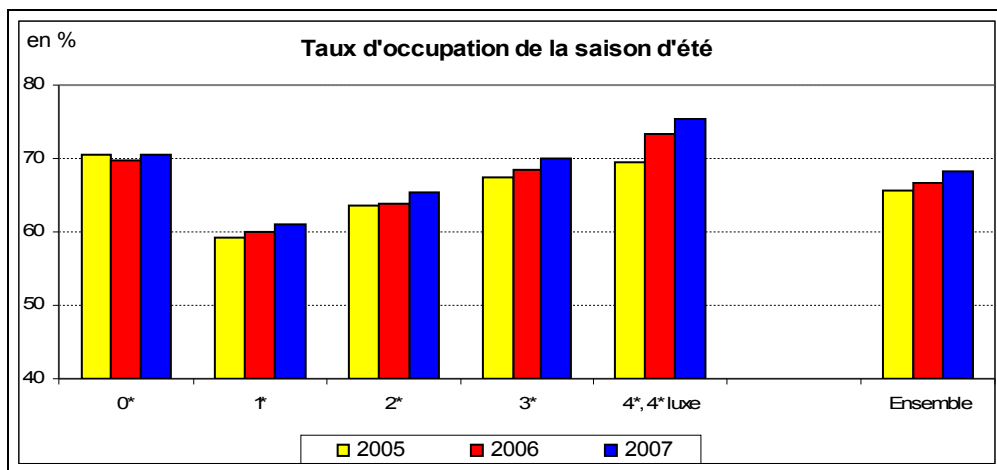
Le taux d'occupation toutes catégories confondues s'établit à 68 %, en progression de 1,5 point sur celui observé lors de la saison 2006 ; il progresse dans toutes les catégories d'hôtels.

Les hôtels 4* réalisent le meilleur score pour la quatrième année consécutive : leur taux d'occupa-

tion progresse de 1,9 points en 2007 pour s'établir à 75,3 %, et ce malgré une hausse de 3 % de leur offre en chambres. Ils ont ainsi presque retrouvé leur taux d'occupation de la saison 2001 (76 %).

Les hôtels 2* et 3* voient leur taux d'occupation progresser de 1,5 point.

Les hôtels économiques 0* ou 1* enregistrent une hausse plus faible : respectivement +0,7 et +1 point par rapport à la saison 2006.



Source : Insee, direction du Tourisme, partenaires régionaux – Résultats consolidés

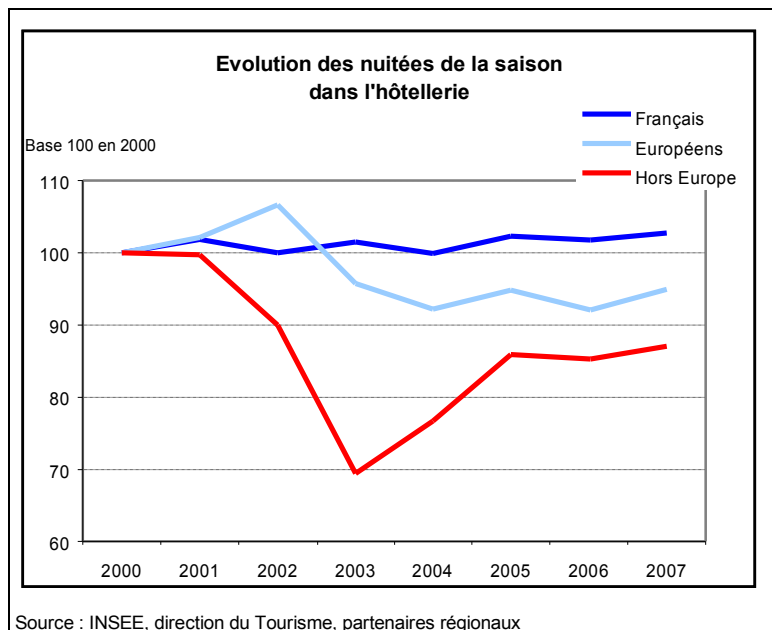
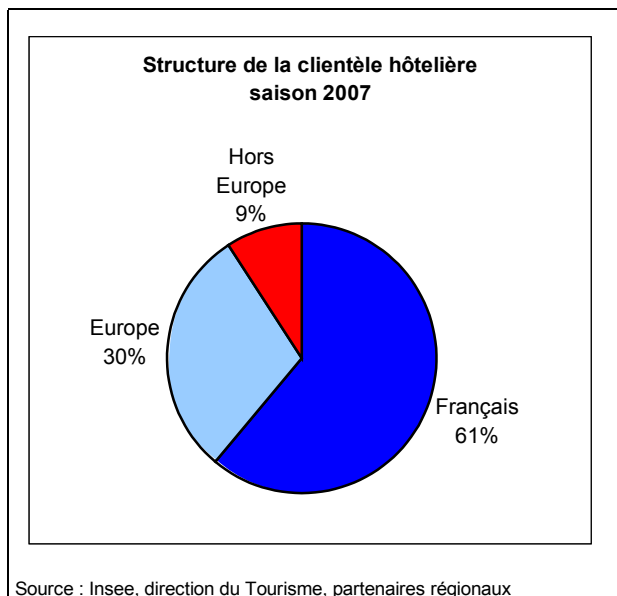


Fréquentation hôtelière des Français en légère hausse

Entre mai et septembre 2007, les hôtels de tourisme ont enregistré 35,6 millions d'arrivées et 61,7 millions de nuitées de touristes français. La fréquentation de la clientèle française progresse ainsi légèrement par rapport à celle de la saison 2006, de 1,6 % pour les séjours et de 1,1 % pour les nuitées.

La clientèle française représente 61 % des nuitées hôtelières sur cette période.

Sa fréquentation a surtout augmenté dans les hôtels haut de gamme : + 3 % pour les nuitées françaises dans les hôtels 4 étoiles par rapport à la saison dernière.



La clientèle européenne est de retour

Globalement, la clientèle étrangère est venue plus nombreuse et est restée plus longtemps que l'an dernier. En effet, ses séjours (18,6 millions) progressent de 2,2 % et ses nuitées (40 millions) de 3,7 % par rapport à la saison 2006, ce qui traduit un allongement de près de 2 % de sa durée moyenne de séjour. Les nuitées étrangères ont augmenté de plus de 4 % tous les mois sauf au mois de juin (+ 2 % seulement).

La **clientèle européenne**, qui représente les trois-quarts des nuitées étrangères et qui s'effritait depuis 3 ans, est en nette reprise cette année, avec une hausse de 4,1 % de ses nuitées par rapport à la saison 2006.

À l'exception des Allemands, toutes les principales clientèles européennes sont venues plus nombreuses cette saison.

Parmi les **clientèles long courrier**, les clientèles en provenance du continent américain sont en forte progression (+ 6,5 %), tandis que les clientèles asiatiques reculent.

A noter, une forte augmentation de la clientèle australienne cette saison : il semble que les Australiens aient profité de la coupe du Monde de Rugby pour visiter la France cette année, car leur fréquentation progresse depuis le mois de juillet.

Evolution des nuitées dans l'hôtellerie de tourisme, selon le pays de résidence

Pays de résidence	Nuitées *	Evolution des nuitées	Poids des clientèles	
	mai-sept. 2007 (millions)	mai-sept. 2007 / mai-sept. 2006	(saison 2007)	
TOTAL	101,8	2,1%	100%	
France	61,7	1,1%	61%	
Etranger	40,1	3,7%	39%	100%
Europe	30,6	4,1%		76,4%
dont Royaume-Uni	9,8	5,1%		22,6%
Allemagne	3,9	-5,0%		10,6%
Italie	3,9	-0,2%		8,7%
Espagne	3,5	13,5%		8,5%
Belgique	3,1	0,7%		7,0%
Pays-Bas	2,1	4,1%		4,5%
Suisse	1,4	2,6%		3,5%
Danemark, Suède, Norvège, Finlande, Islande	1,0	10,2%		2,4%
Russie	0,7	27,1%		1,3%
Amériques	5,5	6,5%		13,7%
dont Amér. Cent. et du Sud	0,9	28,6%		2,5%
Etats-Unis	4,0	0,7%		9,4%
Asie/Océanie	3,6	-2,2%		8,8%
dont Autre Asie, Océanie	0,8	-5,2%		2,0%
Chine	0,5	-5,1%		1,1%
Japon	1,2	-6,3%		3,2%
Proche et Moyen-Orient (+ Egypte)	0,7	-1,4%		1,2%
Australie	0,4	27,7%		1,3%

Source : INSEE, direction du Tourisme, partenaires régionaux - Résultats consolidés

Les hôtels haut de gamme enregistrent les plus fortes hausses de fréquentation

Ce sont les hôtels haut de gamme (3 et 4 étoiles) qui réalisent les meilleures performances cette saison. En effet, leurs nuitées ont progressé de 3,7 % par rapport à la saison 2006. On observe même un allongement sensible de la durée de séjour dans les 4 étoiles par rapport à l'an dernier.

Les hôtels de catégorie 0 et 2 étoiles ont vu leur fréquentation augmenter de façon plus modeste : respectivement + 0,8 % et + 1,4 %. Et si les hôtels 1 étoile voient leurs nuitées diminuer, c'est seulement en raison d'une diminution de l'offre dans cette catégorie.

Nuitées de la saison 2007, selon la catégorie d'hôtel

	Nuitées de la saison 2007			Taux d'occupation
	Total	Français	Etrangers	
0 étoile	13 332 764	10 049 190	3 283 574	70,5
1 étoile	4 782 552	3 602 375	1 180 177	61,0
2 étoiles	42 584 282	30 225 942	12 358 340	65,3
3 étoiles	29 901 761	14 144 365	15 757 396	70,0
4 étoiles	11 235 153	3 696 305	7 538 849	75,3
Total	101 836 512	61 718 177	40 118 336	68,0

Source : Insee, direction du tourisme, partenaires régionaux

La ville et la campagne affichent les meilleurs résultats

L'espace urbain concentre 59 % des nuitées de la saison 2007. La fréquentation hôtelière française y a nettement progressé par rapport à la saison 2006 (+ 3,4 % en nuitées), notamment grâce aux touristes étrangers dont les nuitées progressent de 5,4 %.

Le taux d'occupation sur la saison s'établit à 71,3 %, en hausse de 2,1 points par rapport à la saison 2006.

En Ile-de-France, les nuitées mensuelles ont connu des progressions globales de 3 à 8 % selon les mois, et de 4 à 10 % pour la clientèle étrangère. Parmi les touristes étrangers, c'est surtout la clientèle européenne qui est venue plus nombreuse cette saison. On note également une affluence de touristes australiens dès le mois de juillet, attirés en France par la coupe du monde de rugby.

La campagne, qui représente 14 % des nuitées de la saison, a elle aussi connu une fréquentation hôtelière nettement supérieure (+ 3 % en nuitées) à celle de la saison 2006, malgré une diminution de 2 % de la capacité offerte. Les nuitées étrangères ont progressé de 4,6 % par rapport à celles de la saison 2006, et les nuitées françaises de 2,2 %.

Le taux d'occupation des hôtels ruraux est de 59 % sur la saison, en hausse de 1,3 point.

Le littoral français a recueilli 21 % des nuitées hôtelières cette saison, soit 0,2 % de moins que l'an dernier. Les évolutions sont très variables d'une région à l'autre.

Le taux d'occupation des hôtels du littoral est toujours élevé lors de la saison d'été : cette année, il atteint 73,1 %, en hausse de 0,3 point par rapport à l'an dernier.

Le littoral Nord enregistre une baisse de fréquentation entièrement due à une diminution de sa clientèle française, notamment au mois d'août ; par contre, la fréquentation des touristes étrangers a progressé, avec en particulier un bon mois de juin en Normandie.

Même constat pour le littoral Ouest qui a vu augmenter légèrement sa clientèle étrangère et diminuer sa clientèle française. Seule l'arrière-saison, c'est-à-dire le mois de septembre, s'est avéré en hausse pour les hôtels du littoral Ouest.

Le littoral aquitain est globalement en repli, en raison d'un mois de mai et d'un mois de juillet assez médiocres.

Sur l'ensemble du littoral méditerranéen, les hôtels enregistrent une forte augmentation des nuitées françaises, mais un recul des nuitées étrangères par rapport à la saison 2006. Après un début de saison assez moyen, la fréquentation hôtelière s'est nettement redressée aux mois d'août et de septembre 2007.

Enfin, la fréquentation de **la montagne**, qui recueille seulement 5,9 % des nuitées hôtelières de la saison, est en net repli par rapport à la saison 2006, en raison d'une diminution de l'offre conjuguée à une désaffection de la clientèle française. En effet, le maintien de sa clientèle étrangère n'a pas compensé le recul des nuitées françaises.

Le taux d'occupation y est de 49,4 %, en baisse de 0,4 point par rapport à la saison 2006.

Espace touristique	Nuitées saison 2007 (en milliers)	Évolution des nuitées Saison 2007 / saison 2006			Poids en nuitées
		Françaises	Étrangères	Totales	
Urbain	60 248,8	+ 1,9 %	+ 5,4 %	+ 3,4 %	59,0 %
Rural	14 455,2	+ 2,2 %	+ 4,6 %	+ 3,0 %	14,1 %
Montagne	5 953,5	- 5,3 %	+ 0,2 %	- 4,0 %	5,9 %
Littoral	21 179,0	+ 0,6 %	- 1,8 %	- 0,2 %	21,0 %
<i>Littoral nord¹</i>	3 362,7	- 4,2 %	+ 3,6 %	- 1,3 %	3,3 %
<i>Littoral ouest²</i>	5 187,5	- 2,9 %	+ 0,8 %	- 2,2 %	5,1 %
<i>Littoral aquitain</i>	1 587,7	- 2,6 %	- 1,1 %	- 2,3 %	1,6 %
<i>Littoral Languedoc</i>	1 243,8	+ 4,6 %	- 9,9 %	+ 0,9 %	1,2 %
<i>Littoral PACA</i>	7 954,3	+ 6,2 %	- 3,7 %	+ 1,4 %	7,9 %
<i>Littoral Corse</i>	1 842,9	+ 3,0 %	- 1,8 %	+ 1,5 %	1,8 %
Total	101 836,5	+ 1,1 %	+ 3,7 %	+ 2,1 %	100 %

Source : Insee, direction du Tourisme, partenaires régionaux – **Résultats consolidés**

¹ Littoral Nord : littoral des régions Nord-Pas-de-Calais, Picardie, Haute et Basse-Normandie.

² Littoral Ouest : littoral des régions Bretagne, Pays-de-la-Loire et Poitou-Charentes.

Une bonne saison 2007 pour les hôtels de la plupart des régions

Les hôtels des trois quarts des régions peuvent faire état d'une saison d'été 2007 supérieure à celle de l'année dernière.

Cinq régions enregistrent des scores nettement supérieurs à ceux de la saison 2006 : Île-de-France, Alsace, Champagne-Ardenne, Lorraine et Poitou-Charentes, avec des hausses de nuitées hôtelières supérieures à 2 % par rapport à la saison 2006.

Les hôtels de la majeure partie des autres régions ont vu croître soit leur clientèle française, soit leur clientèle étrangère.

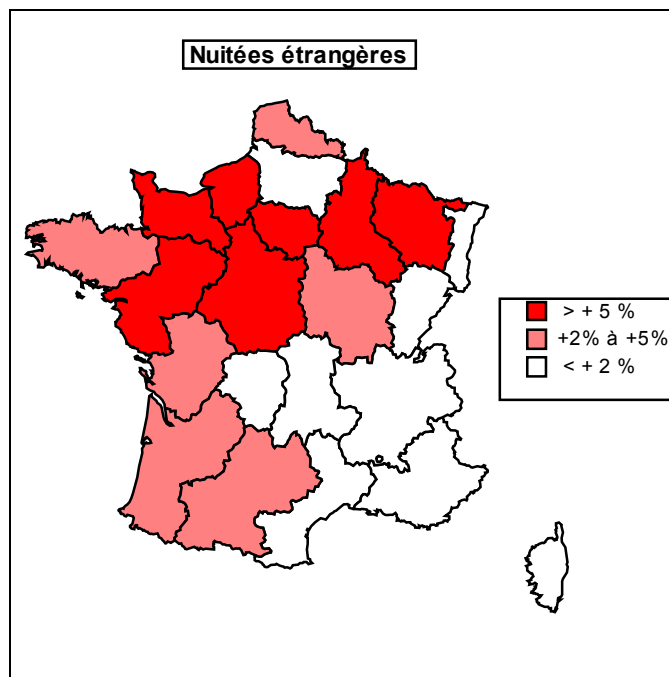
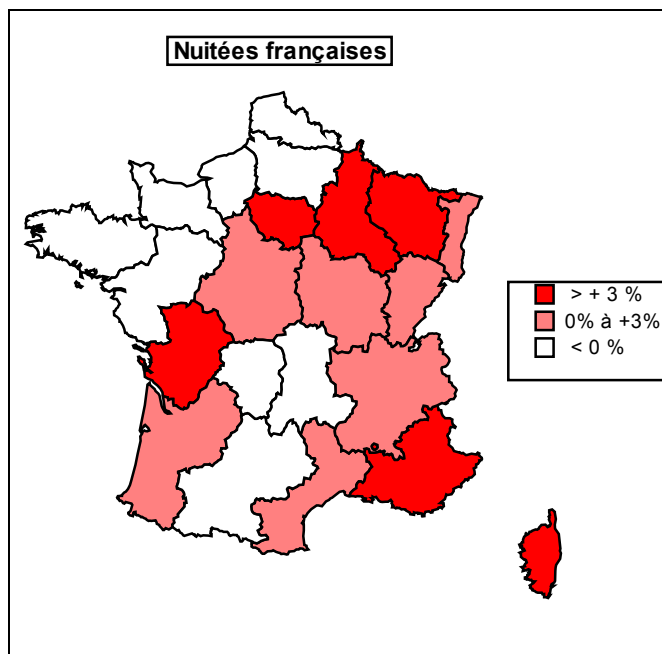
Seules trois régions enregistrent une baisse de fréquentation sensible (l'Auvergne, le Limousin et la Picardie) ; toutefois, ces trois régions représentent à peine 4 % des nuitées totales de la saison.

Les hôtels d'Île-de-France ont recueilli près de 30 % des nuitées de la saison. Leur taux d'occupation s'établit à 77,5 % sur la saison, avec une hausse remarquable de 3,4 points par rapport à 2006.

La forte progression de la fréquentation hôtelière (+ 5,7 %) est due aux touristes français (+ 3 %), mais plus encore aux touristes étrangers (+ 7,6 %), en particulier européens. Aux mois de mai, juillet et août 2007, les nuitées étrangères ont progressé de plus de 8 % par rapport à 2006.

En région P.A.C.A, les séjours progressent de 3,3 % par rapport au début de saison 2006, mais les nuitées de 1,1 % seulement en raison d'une diminution de la durée de séjour. Le taux d'occupation est de 73,8 % (meilleur score après l'Île-de-France), en hausse de 1,8 point par rapport à 2006.

Enfin, le bon résultat de l'Alsace, de la Champagne-Ardenne et de la Lorraine est très vraisemblablement dû à la mise en service du TGV Est.



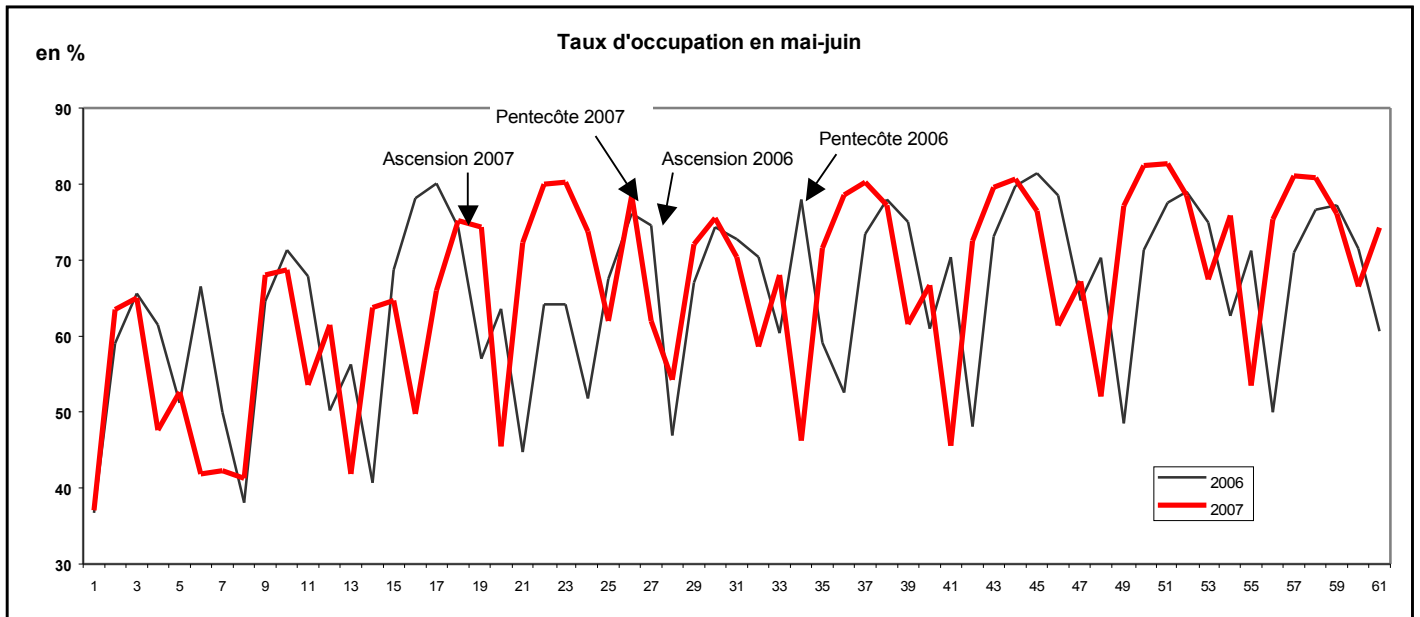
Source : INSEE, direction du Tourisme, partenaires régionaux – **Résultats consolidés**

Nuitées régionales dans l'hôtellerie de tourisme

	Nuitées (saison 2007)			Evolution 2006-2007			Poids des régions (nuitées 2007)
	Total	Français	Etrangers	Total	Français	Etrangers	
France	101 836 512	61 718 177	40 118 336	2,1%	1,1%	3,7%	
Ile de France	30 199 118	12 304 287	17 894 831	5,7%	3,0%	7,6%	29,7%
P. A.C.A	12 716 043	7 186 905	5 529 138	1,1%	3,7%	-2,1%	12,5%
Rhône-Alpes	7 690 907	5 798 102	1 892 805	0,0%	1,6%	-4,6%	7,6%
Midi - Pyrénées	5 707 242	3 434 783	2 272 459	-0,4%	-1,7%	1,8%	5,6%
Aquitaine	4 963 970	3 891 472	1 072 497	1,4%	1,1%	2,8%	4,9%
Languedoc-Roussillon	4 690 358	3 621 722	1 068 637	0,8%	0,6%	1,5%	4,6%
Bretagne	4 057 649	3 073 016	984 633	-0,5%	-1,2%	1,6%	4,0%
Centre	3 226 381	2 158 236	1 068 145	1,5%	-0,1%	4,9%	3,2%
Pays de la Loire	3 089 525	2 562 484	527 041	-1,4%	-3,1%	8,0%	3,0%
Nord-Pas-de-Calais	2 805 595	1 758 101	1 047 494	0,1%	-2,1%	4,0%	2,8%
Alsace	2 802 166	1 565 277	1 236 888	2,2%	2,7%	1,6%	2,8%
Basse-Normandie	2 708 951	1 793 649	915 302	1,1%	-2,3%	8,5%	2,7%
Poitou-Charentes	2 702 166	2 306 653	395 513	3,1%	3,1%	2,9%	2,7%
Bourgogne	2 614 254	1 593 203	1 021 051	1,9%	1,6%	2,5%	2,6%
Corse	2 256 332	1 569 811	686 521	1,3%	3,1%	-2,7%	2,2%
Auvergne	2 019 585	1 724 816	294 768	-3,0%	-2,4%	-6,1%	2,0%
Lorraine	1 851 398	1 401 244	450 154	7,4%	5,5%	13,8%	1,8%
Haute-Normandie	1 437 849	919 301	518 548	-2,2%	-5,9%	5,2%	1,4%
Champagne-Ardenne	1 401 770	870 221	531 549	3,8%	3,1%	5,1%	1,4%
Picardie	1 203 350	799 797	403 553	-2,6%	-1,8%	-4,2%	1,2%
Franche-Comté	988 478	793 344	195 134	0,5%	0,2%	1,4%	1,0%
Limousin	703 425	591 752	111 674	-2,2%	-0,3%	-11,3%	0,7%

Source : INSEE, direction du tourisme, partenaires régionaux

L'impact des ponts sur les taux d'occupation



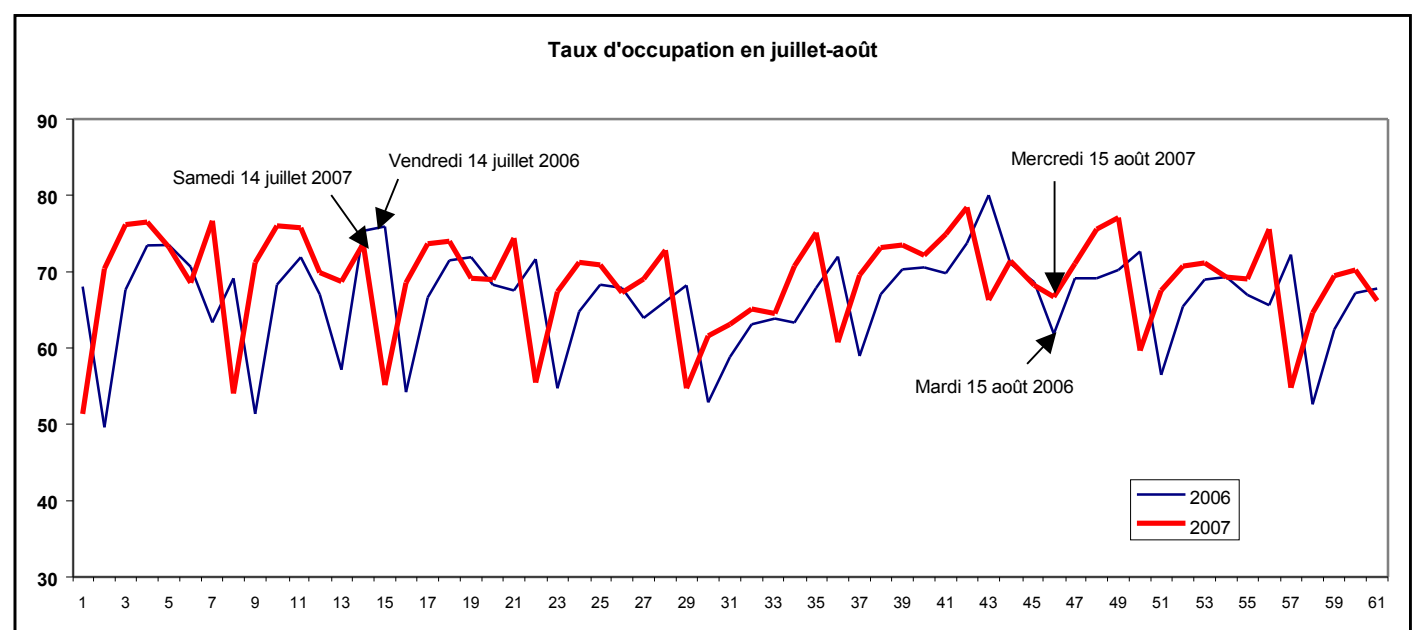
Source : INSEE, direction du Tourisme, partenaires régionaux

Le 1^{er} mai 2007 tombant un mardi, son impact sur la fréquentation hôtelière a été aussi faible que celui du 1^{er} mai 2006 qui tombait un lundi. Même constat pour le 8 mai.

Lors du pont de l'Ascension, en 2007 comme en 2006, on observe une pointe pendant 2 jours. Les taux enregistrés en 2007 sont proches de ceux de 2006.

En revanche, la suppression du lundi de Pentecôte en 2005 est visible sur l'occupation des hôtels : la pointe de taux d'occupation ne dure qu'un seul jour, en 2006 comme en 2007.

A partir du 15 juin, les profils de fréquentation sont restés assez semblables, juin 2007 se situant néanmoins toujours au-dessus de juin 2006.



Source : INSEE, direction du Tourisme, partenaires régionaux

Le 14 juillet 2007 tombant un samedi, son impact sur la fréquentation hôtelière a été plus faible que celui du 14 juillet 2006 qui tombait un vendredi, offrant ainsi une possibilité de pont.

En revanche, le 15 août tombait un milieu de semaine en 2006 comme en 2007, ce qui explique des taux d'occupations peu élevés.

Comme en juin, les taux d'occupation journaliers des mois de juillet et août 2007 sont presque toujours supérieurs à ceux de juillet-août 2006, ce qui confirme les bons résultats observés par ailleurs pendant la saison d'été 2007 dans l'hôtellerie de tourisme.

Source

Ces résultats sont issus de l'enquête de fréquentation hôtelière réalisée mensuellement auprès des hôtels de tourisme (0 à 4 étoiles luxe). Elle est effectuée par l'Insee en partenariat avec la direction du Tourisme et bénéficie dans la plupart des régions d'une extension d'échantillon financée par les partenaires locaux du tourisme.

L'enquête sur la fréquentation hôtelière a été renouvelée en 2006. Cette rénovation, outre la modification du protocole de collecte (utilisation d'un questionnaire unique et d'une nouvelle nomenclature des pays), utilise une nouvelle méthode de redressement statistique pour mieux traiter la non-réponse.

Définitions

Séjours (ou arrivées) : nombre de clients différents qui séjournent une ou plusieurs nuits consécutives dans le même hôtel.

Nuitées : nombre total de nuits passées par les clients dans un hôtel ; ainsi, un couple séjournant trois nuits consécutives dans un hôtel correspondra à six nuitées, de même que six personnes ne séjournant qu'une seule nuit.

Taux d'occupation : rapport obtenu en divisant le nombre de chambres occupées par le nombre de chambres « effectivement » disponibles (en excluant les fermetures saisonnières).

Pour en savoir plus :
Marie-Anne LE GARREC
Mél : marie-anne.le-garrec@tourisme.gouv.fr