

Une bonne saison 2008 pour l'hôtellerie de plein air

De mai à septembre, avec 98,8 millions de nuitées, la fréquentation dans l'hôtellerie de plein air est en hausse de 1,2 % par rapport à la saison 2007. Ce sont les campings haut de gamme, de 3 ou 4 étoiles, qui profitent de cette croissance, ils recueillent plus des deux tiers des nuitées. Le taux d'occupation progresse pour toutes les catégories.

La fréquentation française est en hausse (+2,1%) alors que la fréquentation étrangère recule légèrement (-0,4 %). La saison 2008 a été globalement bonne pour tous les espaces touristiques : la fréquentation a augmenté dans les campings du littoral, ainsi que dans les campings ruraux et péri-urbains. Elle est en léger recul dans les campings de montagne.

L'offre en emplacements équipés continuent de croître ; un tiers des nuitées sont réalisées sur ces emplacements, alors qu'ils ne représentent que 20 % de l'offre.

Le taux d'occupation progresse mieux dans le haut de gamme

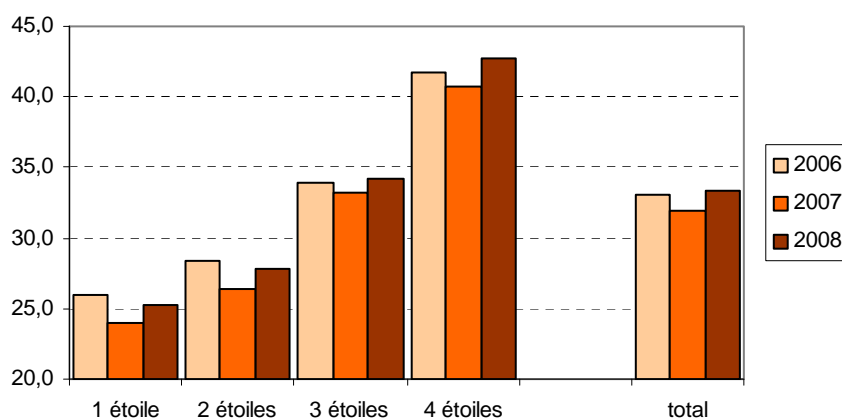
Le taux d'occupation toutes catégories confondues s'établit pour la saison d'été à 33,4 %, en progression de 1,5 point par rapport à celui observé lors de la saison 2007 ; il progresse dans toutes les catégories de campings.

Les campings 4* ont un taux d'occupation nettement supérieur aux autres catégories. Il s'établit à 42,7 % et augmente de 2 points par

rapport à la saison 2007. Viennent ensuite les campings 3 étoiles dont le taux d'occupation s'élève à 34,2 % et augmente de 1 point par rapport à 2007. Les campings de 1 et 2 étoiles ont des taux d'occupation plus faibles (respectivement 25,2 % et 27,8 %) mais qui augmentent aussi en 2008 de 1,2 et 1,5 points.

Ces bons résultats de la saison 2008 sont imputables en partie au choix des clientèles qui, au vue de la conjoncture défavorable, ont préféré le camping, moins onéreux, aux autres formes d'hébergements marchands.

Taux d'occupation moyen de la saison d'été (mois de mai à septembre)



Source : Insee, direction du Tourisme, partenaires régionaux – Résultats définitifs

La hausse du nombre d'emplacements équipés se poursuit

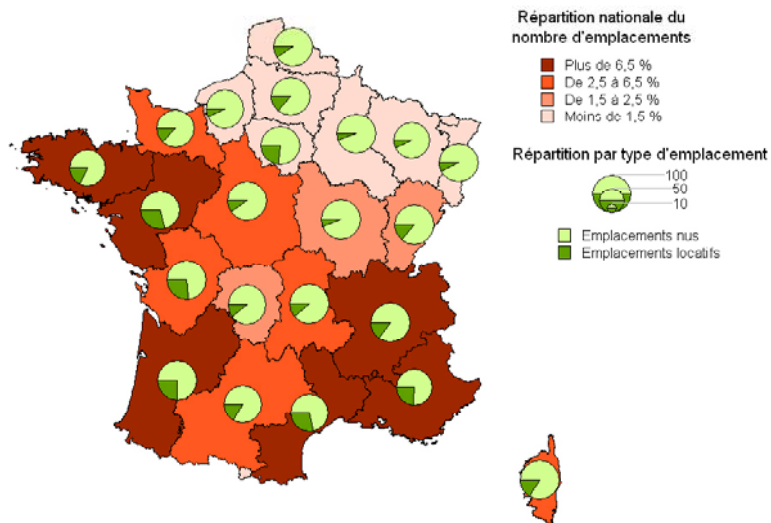
L'ensemble de l'offre en emplacements a légèrement baissé entre 2007 et 2008 (-0,5 %).

La baisse de l'offre en catégorie 1 ou 2 étoiles se confirme encore au cours de la saison 2008 : respectivement -3,5% et -2,5%. A contrario, les emplacements offerts par les campings 4 étoiles augmentent de 2,7 %.

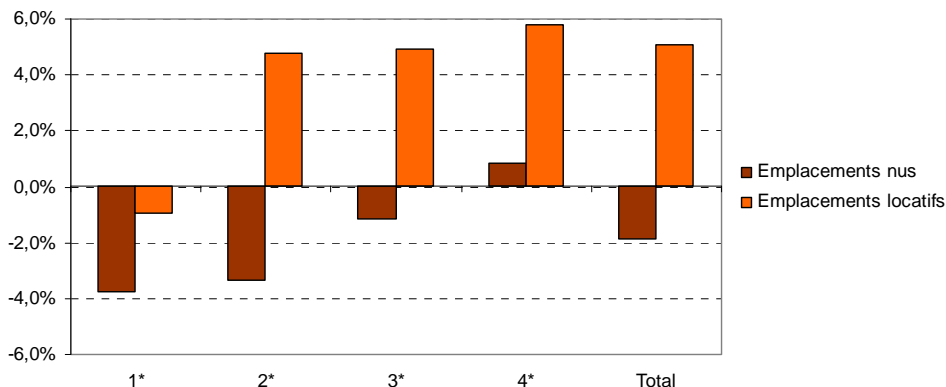
L'offre des campings s'est modifiée ces dernières années. Ils proposent de plus en plus d'emplacements équipés (mobil-home, chalet, bungalow, ...). En 2008, ce type d'emplacement a connu une croissance de 5,1 %, au détriment des emplacements nus, qui diminuent de 1,8 %.

Les emplacements équipés qui représentent 20 % de l'offre totale se concentrent essentiellement sur les campings haut de gamme.

Répartition de l'offre en emplacements en 2008



Evolution du nombre d'emplacements nus et localifs, par catégories, entre 2007 et 2008



Un meilleur taux d'occupation pour les emplacements localifs...

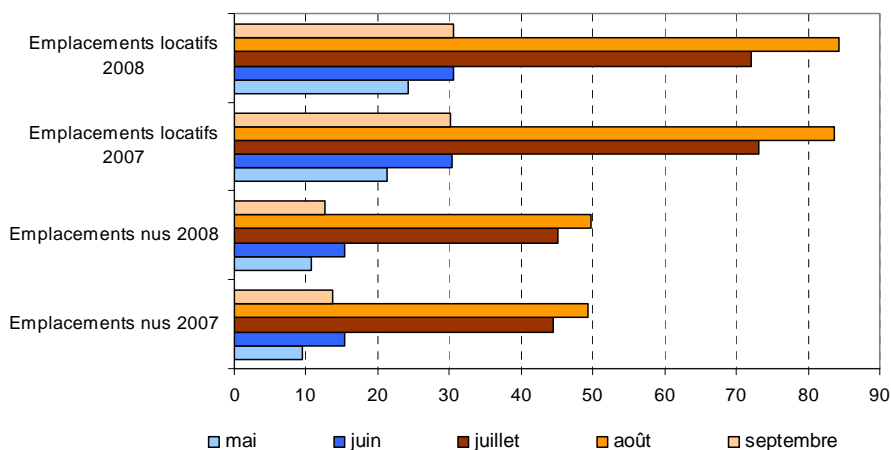
Le taux d'occupation moyen pour les campings cache une forte disparité, quel que soit le mois de la saison, entre les emplacements nus et ceux qui sont équipés d'un hébergement léger, type bungalow ou mobil-home. En août 2008, le taux

d'occupation moyen est de 57,2 %. Il n'est que de 49,8 % pour les emplacements nus alors qu'il atteint 84,2% pour les emplacements localifs.

Sur l'ensemble de la saison 2008, le taux d'occupation a augmenté de 0,5 point.

Sa croissance a été plus faible pour les emplacements nus (+0,1 point) que pour les emplacements équipés (+0,8 point).

Taux d'occupation par mois, par type d'emplacements en 2007 et 2008



... et une croissance des nuitées pour ce type d'emplacement

Les emplacements locatifs sont de plus en plus sollicités par la clientèle, notamment la clientèle française : 42 % des nuitées françaises sont réalisées sur ce type d'emplacement contre 29% des nuitées étrangères.

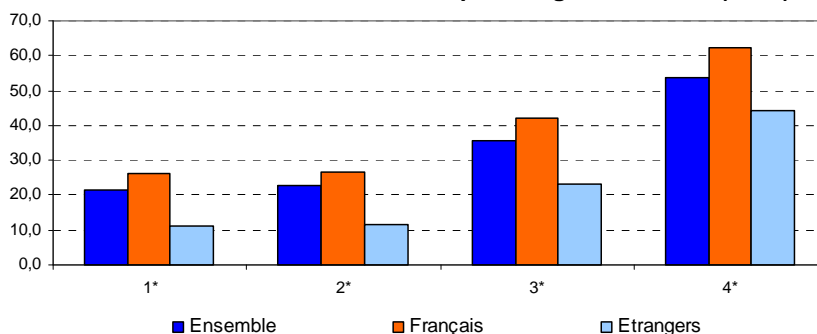
Les emplacements locatifs recueillent 37,4 % des nuitées des campings classés en 2008 (contre 35,4 % en 2007 et 32 % en 2006). Face à cette demande, le nombre d'emplacements locatifs ne cesse d'augmenter.

La proportion de nuitées sur les emplacements locatifs augmente avec le niveau de confort : 21,6 % des nuitées dans la catégorie 1 étoile sont réalisées sur un emplacement équipé, cette proportion atteint 53,7 % pour la catégorie 4 étoiles.

Le nombre moyen de personnes sur les emplacements locatifs reste stable (3,4 personnes) et est supérieur à celui observé sur les emplacements nus (2,8 personnes).

De plus, on séjourne plus longtemps sur les emplacements équipés : en moyenne 7,6 nuits contre seulement 4,9 pour les emplacements nus.

Part du locatif dans les nuitées, par catégorie, en 2008 (en %)



Une bonne fréquentation pour le haut de gamme

En 2008, en termes d'offre d'emplacements de passage, les campings 3 étoiles et 2 étoiles sont les mieux placés : ils représentent respectivement 39,2% et 33,1 % de l'offre totale. Viennent ensuite les 4 étoiles avec une offre qui représente 21,5 % du total et les 1 étoile avec 6,3 %.

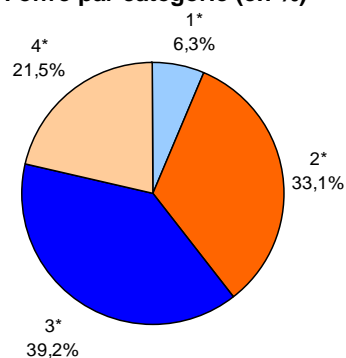
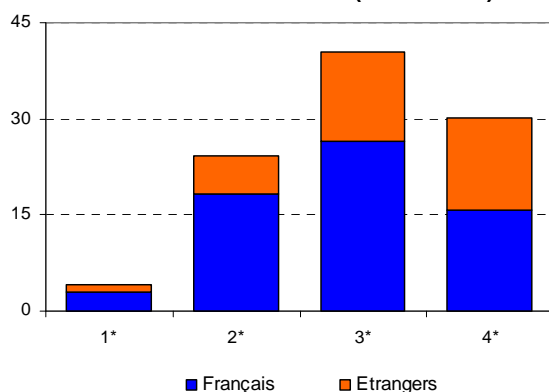
Par contre ce sont les 3 et 4 étoiles qui recueillent le plus grand nombre de nuitées : respectivement 40,5 % et 30,1 %. La part de la clientèle étrangère y

est importante : 35 % dans les campings 3 étoiles et près de 50 % dans les 4 étoiles.

Les 2 étoiles recueillent 24,2 % des nuitées et les 1 étoile à peine 5 %. Dans ces deux dernières catégories la part de la clientèle étrangère est relativement faible.

Ces bonnes performances pour le haut de gamme sont liées d'une part au fort taux d'équipement de ces campings en hébergements légers, et d'autre part à leur implantation géographique. Ils sont plus nombreux dans les régions littorales de la moitié sud où la fréquentation est en hausse.

Nuitées de la saison 2008 (en millions) et répartition de l'offre par catégorie (en %)



Reprise de la fréquentation française

Entre mai et septembre 2008, les campings ont enregistré 10,8 millions d'arrivées de touristes français, représentant 63,6 millions de nuitées. Après une saison 2007 en baisse, les séjours de la clientèle française ont augmenté de 4 % et les nuitées de 2,1 %.

Malgré cette fréquentation en hausse, la durée moyenne de séjour des campeurs français a légèrement diminué durant la saison 2008 : elle est de 5,8 jours cette année contre 6 jours en 2007. Elle reste cependant toujours plus longue dans les campings 3 et 4 étoiles, et notamment sur les emplacements équipés.

Nuitées françaises et étrangères depuis 2005

Nuitées	Françaises	Evolution	Etrangères	Evolution	Total	Evolution
2005	62 464 418	+ 2,9 %	35 138 020	+ 4,1 %	97 602 438	+ 3,3 %
2006	63 747 318	+ 2,1 %	36 314 474	+ 3,3 %	100 061 792	+ 2,5 %
2007	62 278 778	- 2,3 %	35 415 113	- 2,5 %	97 693 892	- 2,4 %
2008	63 561 847	+ 2,1 %	35 264 747	- 0,4 %	98 826 594	+ 1,2 %

Léger recul de la fréquentation étrangère

Après une baisse de fréquentation de 2,5 % en 2007, la clientèle étrangère est encore en recul en 2008, mais dans une moindre mesure : le nombre de nuitées ne diminue que de 0,4 %.

Seuls les campings 4 étoiles voient leur clientèle étrangère augmenter.

Avec 6,8 millions de séjours (-2,3 % par rapport à 2007), et 35,3 millions de nuitées, la durée moyenne de séjour de la clientèle étrangère est passée de 5,1 jours en moyenne en 2007 à 5,2 jours pour la saison 2008.

Comme pour la clientèle française, le campeur étranger reste plus longtemps dans les campings haut de gamme, sur des emplacements équipés.

La clientèle européenne représente 99 % de la clientèle étrangère des campings.

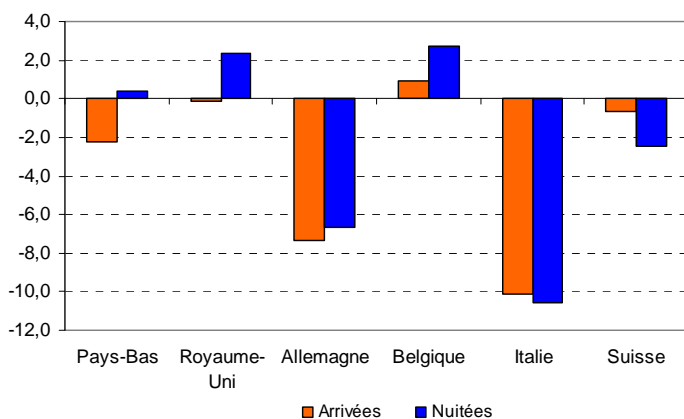
La première clientèle étrangère des campings est la clientèle néerlandaise, qui représente à elle seule 41,7 % de la fréquentation étrangère. Après un recul en 2007, leurs nuitées repartent légèrement à la hausse (+ 0,4 %).

Les Britanniques confortent leur deuxième place avec une croissance de leurs nuitées de 2,3 %. Ils représentent 19,2 % de la fréquentation étrangère.

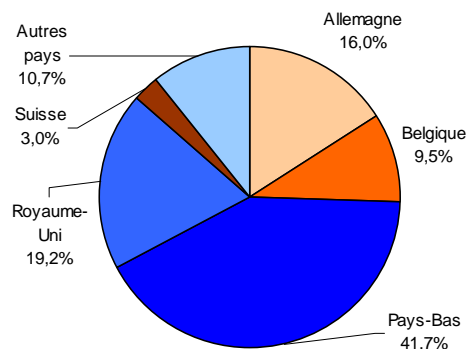
En terme de poids, viennent ensuite les Allemands dont la fréquentation est en forte baisse (-6,7 %).

Les nuitées belges et espagnoles sont en hausse, alors que l'on constate une chute de la fréquentation italienne, chute concentrée essentiellement sur les mois d'août et septembre.

Evolution des arrivées et des nuitées entre 2007 et 2008



Structure de la clientèle étrangère en 2008



Arrivées et nuitées par pays en 2008 (en milliers et en %)

Principaux pays de résidence	Arrivées	Evolution	Nuitées	Evolution	Poids dans les nuitées étrangères
Pays-Bas	2 531,3	- 2,2	14 700,6	0,4	41,7
Royaume-Uni	1 342,4	- 0,1	6 763,4	2,3	19,2
Allemagne	1 143,3	- 7,3	5 628,2	- 6,7	16,0
Belgique	598,9	0,9	3 349,2	2,7	9,5
Italie	314,5	- 10,1	1 141,8	- 10,6	3,2
Suisse	217,3	- 0,7	1 043,4	- 2,5	3,0
Espagne	213,0	8,0	738,5	10,7	2,1
Danemark	126,5	- 0,5	617,1	- 2,6	1,7

Une bonne saison pour tous les espaces touristiques sauf pour la montagne

Avec 57 % des nuitées de l'hôtellerie de plein air, le littoral reste l'espace privilégié des campeurs.

En 2008, la fréquentation française sur le littoral a augmenté de 1,3 %, alors que la fréquentation étrangère a reculé de 0,5%. Pour toutes les régions littorales à l'exception de la Corse, les emplacements équipés d'un hébergement léger, type mobil-home ont eu la faveur des campeurs, contrairement aux emplacements nus où la fréquentation est en baisse. Celle-ci est liée à une évolution de la demande depuis quelques années et à une météo mitigée pendant l'été.

Le littoral méditerranéen reste en tête avec 23,5 % de la fréquentation totale et une croissance de 1,1 % des nuitées. Si pour le littoral Languedoc-Roussillon, la fréquentation française et étrangère a augmenté, on constate pour le littoral PACA, une baisse de 3,1 % de la fréquentation étrangère. En

effet, la clientèle néerlandaise, qui représente 44 % des nuitées étrangères de cette région, y a reculé de 10,6 %. Les campeurs néerlandais ont privilégié en 2008 les régions Aquitaine et Midi Pyrénées ; leur fréquentation est en hausse de respectivement 14,4 % et 16,3 % dans ces deux régions.

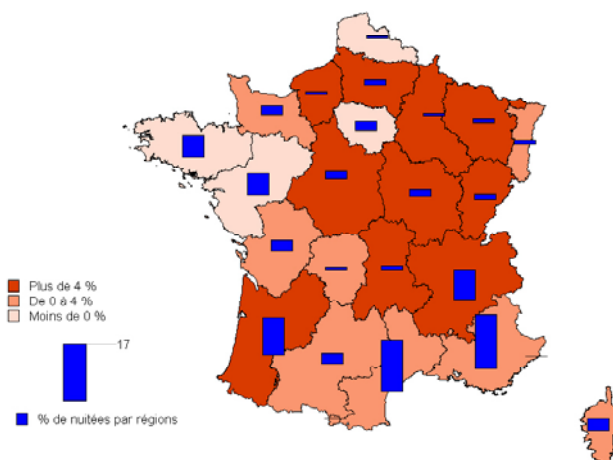
Les campings situés à la montagne ont connu un recul de 0,5 % de leurs nuitées par rapport à la saison 2007, recul dû à la clientèle étrangère. La météo médiocre de l'été peut expliquer ce repli.

Les campings des zones rurales ont eu la préférence de la clientèle française avec une croissance 4,7 % des nuitées.

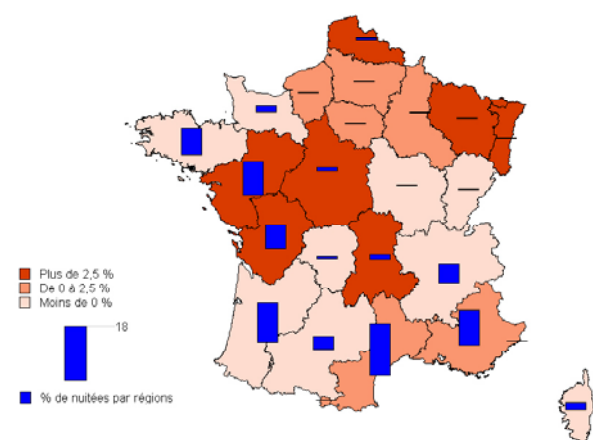
Les campings péri-urbains ont connu une bonne saison 2008. Les fréquentations françaises et étrangères y ont augmenté de 2,3 % et 3,6 %. Les zones urbaines qui ont accueillies un nombre de campeurs en hausse sont situées en Rhône Alpes, en Languedoc-Roussillon et en PACA.

Espace touristique	Evolution des nuitées Saison 2008 / saison 2007			Dont nuitées emplacements locatifs
	Françaises	Etrangères	Totales	
Littoral	1,3%	-0,5%	0,8%	5,8%
<i>Littoral nord</i>	3,3%	-3,9%	0,4%	2,7%
<i>Littoral ouest</i>	-1,6%	4,1%	-0,4%	4,0%
<i>Littoral aquitain</i>	6,1%	-2,7%	3,3%	9,9%
<i>Littoral Languedoc</i>	1,7%	1,1%	1,5%	6,4%
<i>Littoral PACA</i>	4,8%	-3,1%	1,6%	8,4%
<i>Littoral Corse</i>	1,1%	-6,8%	-2,4%	-1,6%
Montagne	0,1%	-1,7%	-0,5%	6,5%
Rural	4,7%	-0,8%	2,1%	9,3%
Urbain	2,3%	3,6%	2,9%	11,7%
Total	2,1%	-0,4%	1,2%	6,9%

Evolution et poids des nuitées françaises



Evolution et poids des nuitées étrangères



Evolution régionale des nuitées dans l'hôtellerie de plein air

	Nuitées saison 2008			Evolution saison 2008 / saison 2007			Poids des régions (nuitées 2008)
	Total	France	Etranger	Total	France	Etranger	
France	98 826 594	63 561 847	35 264 747	1,2	2,1	-0,4	
Alsace	864 153	372 185	491 968	4,4	2,0	6,2	0,9
Aquitaine	12 882 832	8 746 968	4 135 864	1,1	4,3	-5,0	13,0
Auvergne	1 558 142	1 146 687	411 456	4,5	4,6	4,0	1,6
Basse-Normandie	2 537 184	1 469 689	1 067 496	-1,3	1,1	-4,3	2,6
Bourgogne	1 163 627	445 547	718 081	2,8	8,4	-0,4	1,2
Bretagne	8 578 418	6 141 086	2 437 332	-3,0	-3,7	-1,3	8,7
Centre	1 782 781	850 856	931 925	10,3	14,7	6,5	1,8
Champagne-Ardenne	616 188	252 493	363 695	4,9	10,3	1,3	0,6
Corse	3 270 946	1 890 010	1 380 935	-3,6	0,1	-8,3	3,3
Franche-Comté	1 082 919	438 925	643 994	-2,6	7,3	-8,4	1,1
Haute-Normandie	576 082	323 902	252 180	5,9	9,7	1,3	0,6
Ile de France	1 345 961	285 609	1 060 352	0,6	-1,4	1,1	1,4
Languedoc-Roussillon	17 056 924	11 410 501	5 646 423	2,5	2,6	2,5	17,3
Limousin	738 400	480 654	257 746	0,1	2,2	-3,6	0,7
Lorraine	829 199	329 131	500 068	3,9	5,6	2,9	0,8
Midi-Pyrénées	4 172 820	2 922 436	1 250 384	-1,8	1,6	-8,7	4,2
Nord-Pas-de-Calais	777 476	460 301	317 176	-4,3	-9,8	4,9	0,8
Pays de la Loire	10 007 317	7 627 863	2 379 454	1,0	0,0	4,3	10,1
Picardie	1 031 207	444 616	586 591	7,0	15,3	1,5	1,0
Poitou-Charentes	6 484 753	5 272 865	1 211 888	2,5	1,6	6,6	6,6
Provence-Alpes-Côte d'Azur	13 822 185	7 902 351	5 919 834	1,8	2,7	0,7	14,0
Rhône-Alpes	7 647 077	4 347 173	3 299 904	2,1	4,9	-1,3	7,7

Source

Ces résultats sont issus de l'enquête de fréquentation de l'hôtellerie de plein air réalisée auprès des terrains de camping classés (de 1 à 4 étoiles). Elle est effectuée mensuellement, de mai à septembre, par l'INSEE en partenariat avec la direction du Tourisme.

Définitions

Séjours (ou arrivées) : nombre de clients différents qui séjournent une ou plusieurs nuits consécutives dans le même camping.

Nuitées : nombre total de nuits passées par les clients dans un camping ; ainsi, un couple séjournant trois nuits consécutives dans un hôtel (ou un camping) correspondra à six nuitées, de même que six personnes ne séjournant qu'une seule nuit.

Taux d'occupation : rapport obtenu en divisant le nombre d'emplacements de passage occupés par le nombre d'emplacements de passage « effectivement » disponibles (en excluant les fermetures saisonnières).

Emplacements locatifs : il s'agit d'emplacements équipés d'un hébergement léger, du type chalet, bungalow ou mobile-home.

Pour en savoir plus :
 Brigitte DOGUET
 Mél : brigitte.doguet@finances.gouv.fr