

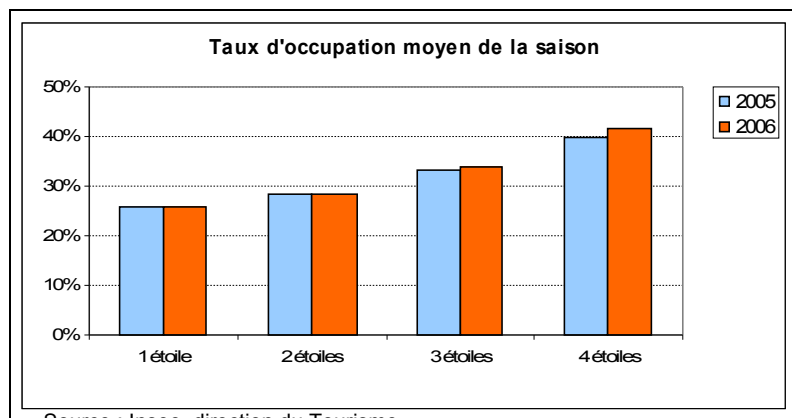
Une bonne saison 2006 dans l'hôtellerie de plein air

L'hôtellerie de plein air a enregistré plus de 100 millions de nuitées lors de la saison 2006 (de mai à septembre), soit 2,5 % de plus que lors de la saison 2005. Ce bon résultat est dû à la clientèle française (+ 2,1 %), et plus encore aux touristes étrangers (+ 3,3 %). Comme l'an dernier, les emplacements locatifs sont plébiscités et ce sont les campings 3 et 4 étoiles qui enregistrent les meilleures progressions. Les campeurs ont favorisé le littoral plutôt que les autres espaces touristiques.

C'est le taux d'occupation des campings 4* qui progresse le plus

Selon les résultats de l'enquête de fréquentation Insee-direction du Tourisme, le taux d'occupation global est en hausse globale de 0,8 points par rapport à l'an dernier. Ce sont les campings 4 étoiles qui affichent la plus forte hausse de taux d'occupation par rapport à la saison 2005 : + 2,3 points.

Plus le niveau de gamme augmente, plus les taux d'occupation sont importants, atteignant une moyenne de 72 % dans les 4 étoiles au mois d'août.



Source : Insee, direction du Tourisme



Liberté • Égalité • Fraternité
RÉPUBLIQUE FRANÇAISE
ministère des Transports
de l'Équipement, du Tourisme
et de la Mer

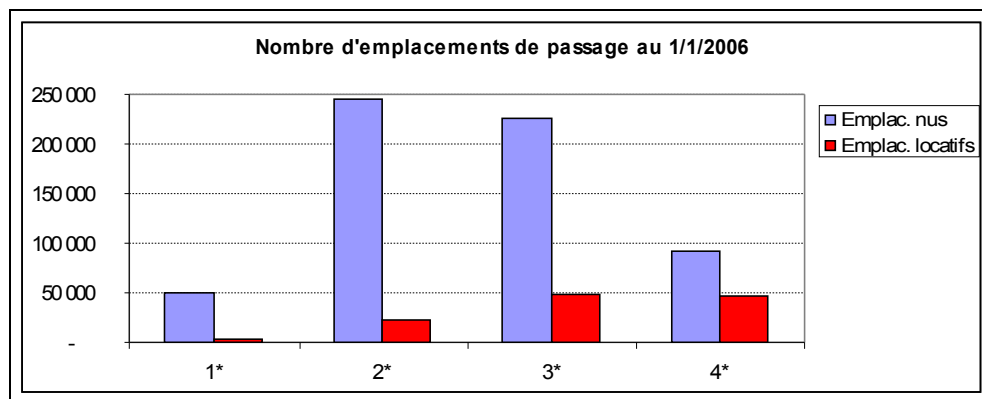


ministère délégué au Tourisme

De plus en plus d'emplacements locatifs dans l'hôtellerie de plein air

L'offre en emplacements est quasi-stable (- 1 %) par rapport à la saison précédente ; la tendance à une baisse de l'offre en catégorie 1 et 2 étoiles se confirme à nouveau cette année au profit des 3 étoiles. On observe cette saison encore une augmentation sensible (+ 13 % après une hausse de 14 % l'an dernier) du nombre des emplacements locatifs équipés d'un hébergement de type mobile-home, chalet, bungalow..., au détriment des emplacements nus. Cette tendance amorcée depuis quelques années dans les campings 3 et 4 étoiles s'est accentuée dans les campings 1 étoile où le nombre d'emplacements locatifs a progressé de 37 % en un an.

En 2006, les emplacements locatifs constituent 17% de l'offre en emplacements de passage. Ils se concentrent dans les campings de catégorie supérieure : dans les campings 4 étoiles ils représentent un tiers de l'offre. Cependant la part du locatif dans l'offre en emplacements est plus importante sur le littoral que dans les autres espaces touristiques. Le littoral de la région Languedoc-Roussillon arrive en tête : 29 % des emplacements y sont équipés d'un hébergement léger.

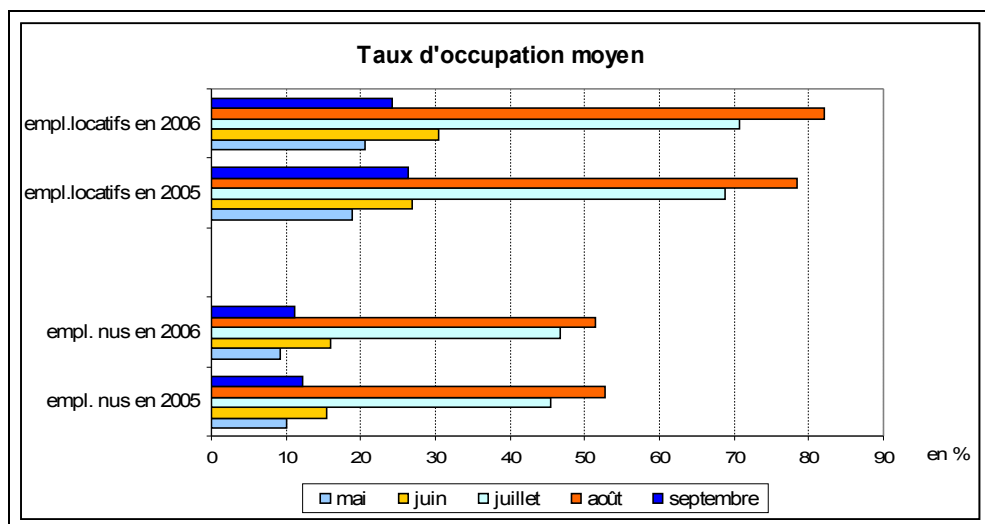


Source : Insee, direction du Tourisme

Des emplacements locatifs beaucoup mieux loués que les emplacements nus

Le taux d'occupation moyen de 57 % en août 2006 cache une forte disparité entre les emplacements nus et les emplacements locatifs équipés d'un hébergement léger type bungalow ou mobile-home. Sur ces derniers, le taux d'occupation est de 82 % contre seulement de 52 % sur les emplacements nus.

Le taux d'occupation des emplacements locatifs est en hausse de 2,4 points par rapport à la saison 2005.



Source : Insee, direction du Tourisme

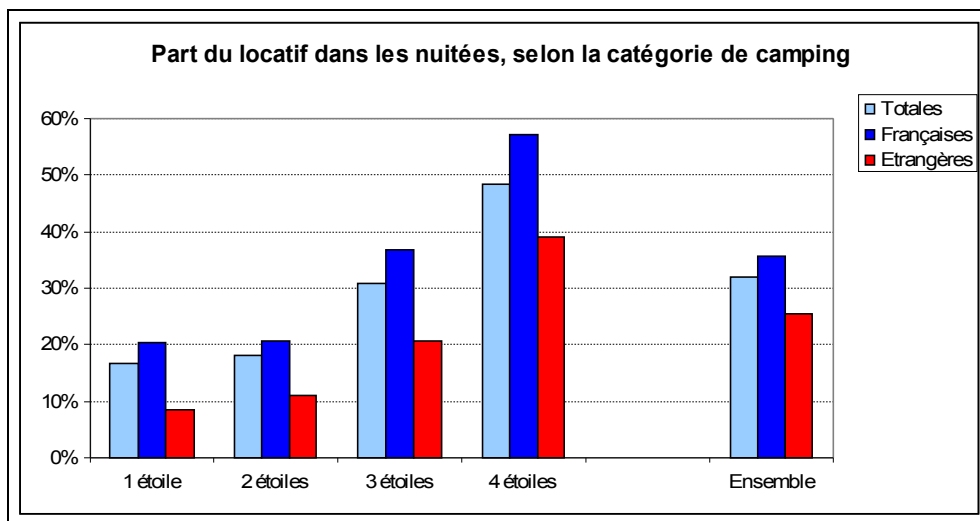
La progression de la fréquentation des campings observée cette saison est entièrement imputable aux emplacements locatifs, sur lesquels les nuitées ont augmenté de 13 % entre 2005 et 2006, tandis que celles des emplacements nus diminuaient de 2 % par rapport à l'an dernier.

Plus souvent occupés, les emplacements locatifs sont aussi plus remplis : le nombre moyen de personnes sur les emplacements locatifs (3,4) est supérieur de 21 % à celui observé sur les emplacements nus (2,8).

Par ailleurs, les touristes y séjournent en moyenne plus longtemps : 8 nuits, contre 5 seulement sur les emplacements nus.

En conséquence, les emplacements locatifs recueillent 32 % des nuitées des campings classés, soit 3 % de plus qu'en 2005, alors qu'ils ne représentent que 17 % de leur capacité.

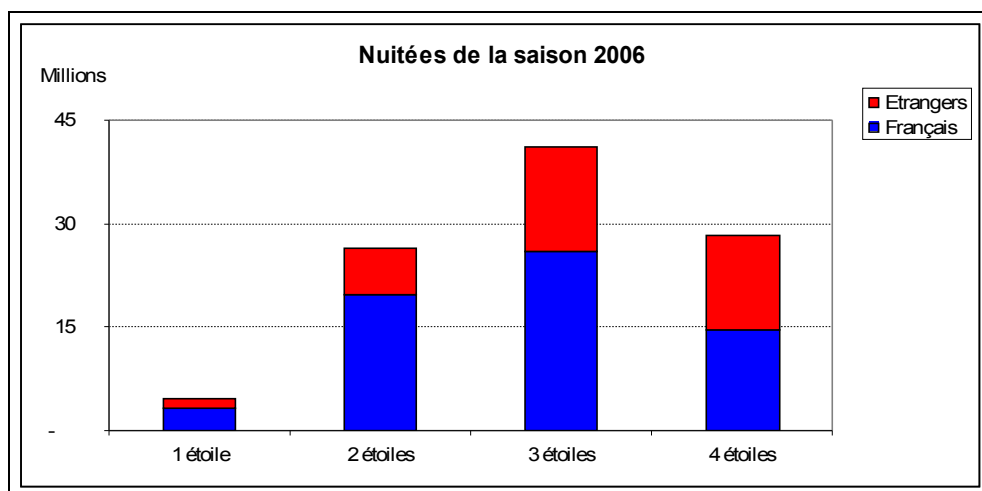
Cette proportion augmente avec le niveau de confort du terrain : 57 % des nuitées françaises dans les campings 4 étoiles sont réalisées sur un emplacement locatif.



Source : Insee, direction du Tourisme

Les campings 3 et 4 étoiles dominent

Les campings 3 étoiles représentent 37 % de l'offre en emplacements de passage, mais recueillent 41 % des nuitées de l'hôtellerie de plein air. De même, les campings 4 étoiles représentent 19 % de l'offre, mais recueillent 28 % des nuitées. Ces bonnes performances sont dues au fort taux d'équipement des campings haut de gamme en hébergements légers du type mobile-home.



Source : Insee, direction du Tourisme

Une bonne fréquentation française

Les campings français ont enregistré 10,7 millions d'arrivées et 63,7 millions de nuitées françaises entre mai et septembre 2006. Les séjours de la clientèle française ont ainsi augmenté de 3,8 % et les nuitées de 2,1 % par rapport à la saison dernière. C'est le littoral qui a recueilli les plus fortes hausses, en particulier la Corse, PACA et l'Aquitaine.

La durée moyenne de séjour des campeurs français en août 2006 est de 7,4 nuits ; elle est nettement plus longue sur les emplacements locatifs (10,6 nuits) que sur les emplacements nus (6,4 nuits).

Nuitées	Français		Etrangers		Total	
2004	60 705 999		33 787 227		94 493 226	
2005	62 464 418	+ 2,9 %	35 138 020	+ 4,1 %	97 602 438	+ 3,3 %
2006	63 747 318	+ 2,1 %	36 314 474	+ 3,3 %	100 061 792	+ 2,5 %

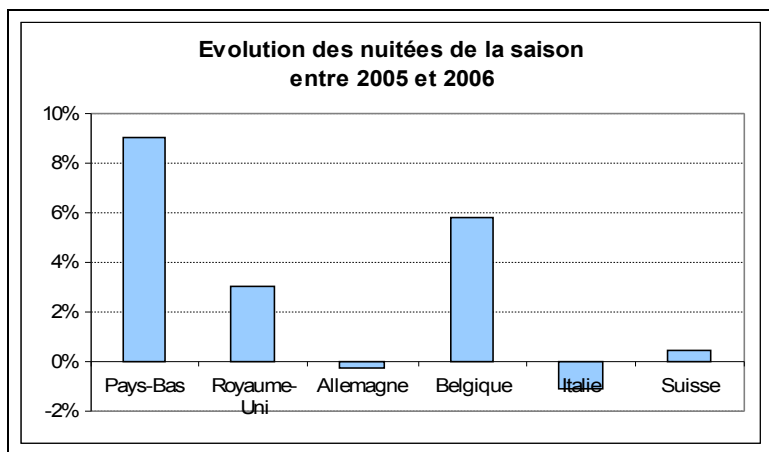
Source : Insee, direction du Tourisme

Hausse de 3,3 % de la fréquentation étrangère

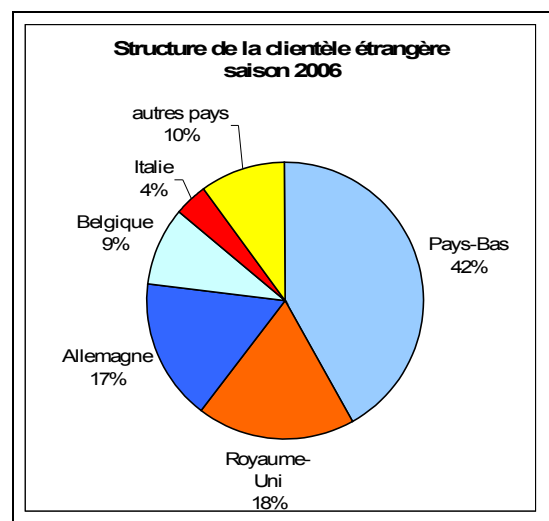
Pour la deuxième année consécutive, la clientèle étrangère est elle aussi en nette progression dans les campings classés. Elle est venue plus nombreuse et est restée plus longtemps que l'an dernier. Ses séjours (7 millions) ont progressé de 0,8 % et ses nuitées (36,3 millions) de 3,3 % par rapport à la saison 2005, ce qui montre un allongement de leur durée moyenne de séjour.

En août 2006, la durée moyenne de séjour d'un campeur étranger est de 6 nuits ; comme pour les Français, elle est nettement plus importante sur les emplacements locatifs (10,3 nuits) que sur les emplacements nus (5,3 nuits).

La **clientèle européenne** représente 99 % des nuitées étrangères de l'hôtellerie de plein air. Alors que sa fréquentation avait reculé en 2004, elle a repris en 2005 (+ 4 % en nuitées) et continue à progresser en 2006 : + 3,4 %.



Source : Insee, direction du Tourisme



La fréquentation des campeurs néerlandais est en forte reprise cette année, et avec 42 % des nuitées étrangères, ils constituent toujours la première clientèle des campings français.

Avec une progression de 3 % de leurs nuitées, les Britanniques confortent leur 2^{ème} place devant les Allemands dont la fréquentation stagne.

Les Belges et les Suisses sont eux aussi venus plus nombreux cette saison.

Seules les clientèles danoise, espagnole et italienne sont en recul par rapport à l'an dernier, mais elles ne totalisent que 7,3 % des nuitées étrangères des campings classés.

Principaux pays de résidence	Nuitées 2006	Evolution des nuitées entre 2005 et 2006	Contribution à l'évolution des nuitées étrangères	Poids dans les nuitées étrangères en 2006
Pays-bas	15 205 849	+ 9,0 %	+ 3,6	41,8 %
Royaume-Uni	6 711 833	+ 3,0 %	+ 0,6	18,5 %
Allemagne	6 056 062	- 0,2 %	- 0,0	16,7 %
Belgique	3 321 170	+ 5,8 %	+ 0,5	9,1 %
Italie	1 411 960	- 1,1 %	- 0,1	3,9 %
Suisse	1 098 153	+ 0,5 %	+ 0,0	3,0 %
Danemark	685 311	- 10,0 %	- 0,2	1,9 %
Espagne	542 800	- 2,0 %	- 0,0	1,5 %

Source : Insee, direction du Tourisme

Un excellent mois de juin, juillet en hausse et le mois d'août sauvé par les emplacements locatifs

Après un mois de mai en hausse pour les Français mais en recul pour les touristes étrangers, la fréquentation s'est avérée excellente en juin avec une hausse de 9,4 % des nuitées, due aux Français (+ 6,7 %) comme aux étrangers (+ 12 %).

Ce début de saison a été particulièrement favorable aux campings haut de gamme (3 et 4 étoiles) dont les nuitées ont progressé respectivement de 12 % et 11 % entre juin 2005 et juin 2006. Les emplacements locatifs ont été plébiscités par les campeurs : ils ont vu leurs nuitées progresser de 21 % par rapport à juin 2005, tandis que les emplacements nus enregistraient une hausse de 4 % seulement.

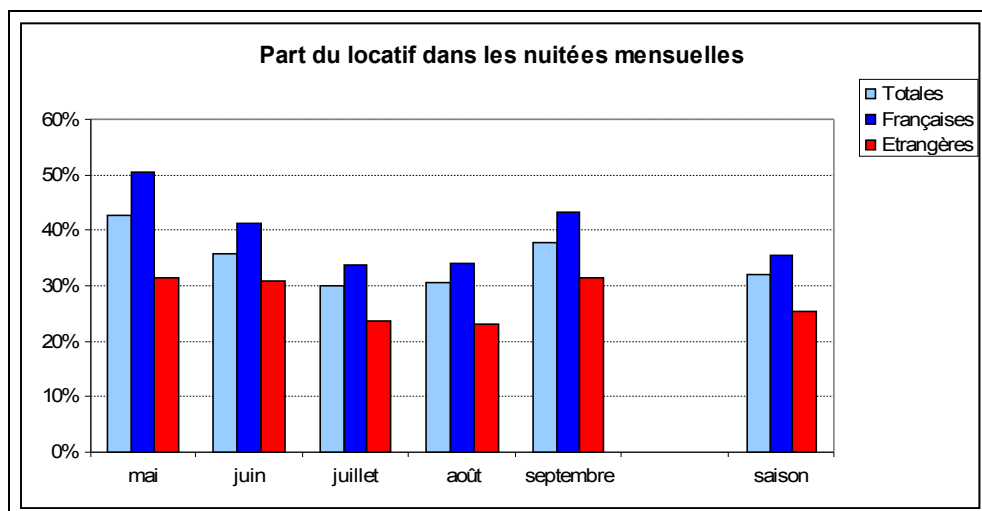
Le mois de juillet 2006 est lui aussi orienté à la hausse, la fréquentation augmentant globalement de 2,3 % par rapport à celle de juillet 2005. Ce bon résultat est à mettre surtout à l'actif des campeurs étrangers (+ 3,3 % en termes de nuitées), la fréquentation française ne progressant que de 1,8 % par rapport à juillet 2005.

Ce sont les campings 4 étoiles qui ont le plus attiré la clientèle. Ils ont vu leurs nuitées croître de 7 % par rapport à juillet 2005. Là encore, la fréquentation progresse nettement plus sur les emplacements locatifs (+ 9 %) que sur les emplacements nus où elle reste proche de celle de l'an dernier.

Malgré une météo médiocre dans la moitié nord, le mois d'août 2006 est en légère hausse (+ 0,8 %) par rapport à août 2005, grâce aux emplacements locatifs (équipés d'un hébergement léger type mobile-home). En effet, par rapport à août 2005, les nuitées progressent de 12 % sur les emplacements locatifs, tandis qu'elles reculent de 3 % sur les emplacements nus. Les campeurs étrangers sont venus plus nombreux (+ 3,2 %), tandis que la fréquentation française restait équivalente à celle d'août 2005.

Ce sont là encore les campings 4 étoiles qui réalisent la meilleure performance avec une progression de 6 % des nuitées par rapport à août 2005. Ce bon résultat est dû au fort taux d'emplacements locatifs dans les campings 4 étoiles.

Enfin, la fin de saison s'est avérée très bonne elle aussi, avec une hausse de 5,6 % des nuitées en septembre, due autant aux campeurs français (+ 5,6 %) qu'aux étrangers (+ 7,5 %). Ce sont les campings du littoral qui ont réalisé cette bonne performance : + 11 % de nuitées par rapport à septembre 2005.



Source : Insee, direction du Tourisme

La fréquentation sur les emplacements locatifs représente une part plus importante en début et en fin de saison : 43 % des nuitées en mai, 36 % en juin et 48 % en septembre, contre 30 % en juillet-août.

Cette part est plus importante pour la fréquentation française, quel que soit le mois : elle atteint 50 % des nuitées en mai et 43 % en septembre.

Les taux d'occupation des emplacements locatifs restent, quel que soit le mois observé, nettement plus élevés que ceux des emplacements nus.

Le littoral en tête

Avec 57 % des nuitées de l'hôtellerie de plein air, **le littoral réalise la meilleure performance** par rapport à la saison dernière, avec une progression de 4,4 % de ses nuitées par rapport à la saison 2005 (à comparer à 2,5 % sur l'ensemble de la France). En raison de la canicule de juillet, les littoraux Nord et Ouest ont particulièrement recueilli les faveurs des campeurs. Au mois d'août en revanche, c'est le littoral PACA et la Corse qui obtiennent les meilleurs résultats, les autres régions ayant été pénalisées par une météo défavorable.

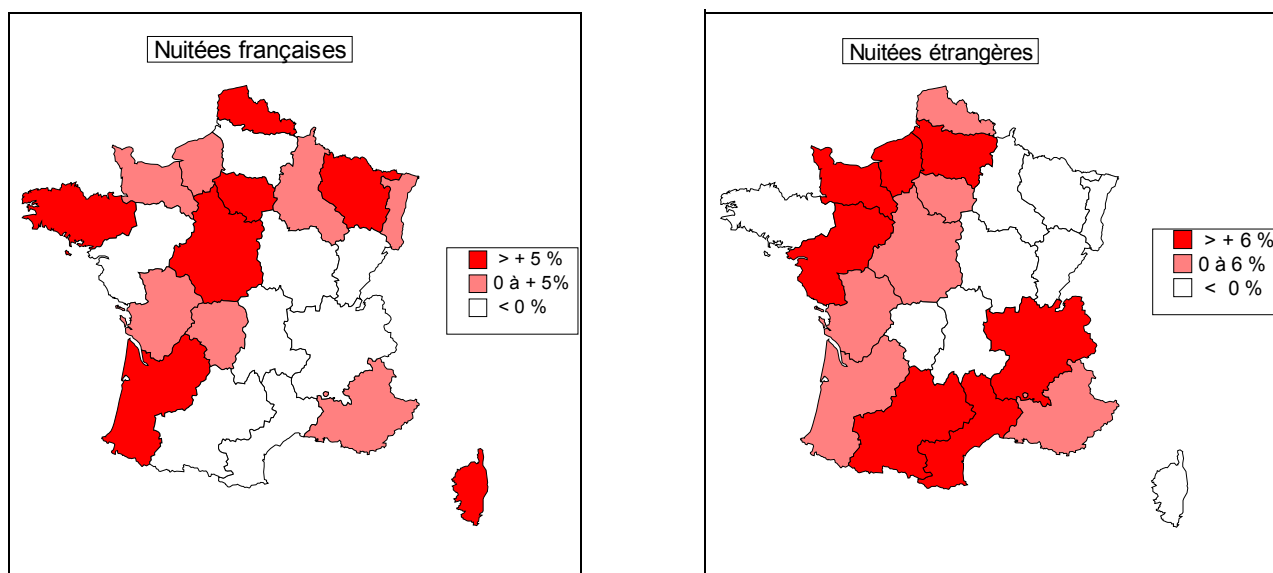
Sur la saison, les hausses de fréquentation sont de 3,6 % sur le littoral Nord et de plus de 4 % sur le littoral atlantique, de la Bretagne à l'Aquitaine. Sur le littoral méditerranéen, le Languedoc-Roussillon réalise aussi une bonne performance (+ 3,4 %) grâce aux campeurs étrangers, ainsi que la Corse (+ 4 %) grâce aux campeurs français. C'est le littoral PACA qui affiche la plus faible hausse en raison d'une désaffection de sa clientèle étrangère, mais les Français y sont venus plus nombreux (+ 4,4 %). Il semble que les campeurs étrangers aient privilégié l'intérieur de la région PACA, puisque les nuitées étrangères y sont en hausse globale de 1,2 % par rapport à la saison 2005.

Dans les autres espaces, la fréquentation est sensiblement équivalente à celle de l'an dernier, l'afflux de touristes étrangers ayant compensé le recul des nuitées françaises.

	Evolution des nuitées Saison 2006 / saison 2005		
	Françaises	Étrangères	Totales
Hors littoral	- 1,3 %	+ 2,1 %	+ 0,2 %
Littoral	+ 4,2 %	+ 4,8 %	+ 4,4 %
Littoral nord ¹	+ 3,9 %	+ 3,0 %	+ 3,6 %
Littoral ouest ²	+ 3,3 %	+ 10,4 %	+ 4,8 %
Littoral aquitain	+ 5,4 %	+ 2,8 %	+ 4,6 %
Littoral Languedoc	+ 1,0 %	+ 8,6 %	+ 3,4 %
Littoral PACA	+ 4,4 %	- 2,7 %	+ 1,4 %
Littoral Corse	+ 21,0 %	- 11,1 %	+ 4,0 %
Total	+ 2,1 %	+ 3,3 %	+ 2,5 %

Source : INSEE, direction du Tourisme

Evolution régionale des nuitées de l'hôtellerie de plein air (saison 2006 / saison 2005)



Source : INSEE, direction du Tourisme

¹ Littoral nord : littoral des régions Nord-Pas-de-Calais, Picardie, Haute et Basse-Normandie.

² Littoral ouest : littoral des régions Bretagne, Pays de la Loire et Poitou-Charentes.

Evolution régionale des nuitées dans l'hôtellerie de plein air

	Nuitées saison 2006			Evolution 2005-2006			Poids des régions (nuitées 2006)
	Total	Français	Etrangers	Total	Français	Etrangers	
France	100 061 792	63 747 318	36 314 474	2,5%	2,1%	3,3%	
Languedoc-Roussillon	15 980 742	10 495 847	5 484 895	1,9%	-0,7%	7,2%	16,0%
P.A.C.A.	13 318 029	7 484 158	5 833 871	0,8%	0,4%	1,2%	13,3%
Aquitaine	13 214 284	8 775 668	4 438 617	4,6%	5,6%	2,7%	13,2%
Pays de la Loire	10 173 675	7 542 134	2 631 540	5,2%	0,0%	23,5%	10,2%
Bretagne	9 757 625	7 034 352	2 723 272	4,9%	7,3%	-0,8%	9,8%
Rhône-Alpes	7 586 328	4 227 299	3 359 030	1,3%	-2,4%	6,3%	7,6%
Poitou-Charentes	6 608 607	5 451 515	1 157 092	1,8%	2,2%	0,2%	6,6%
Midi-Pyrénées	4 312 483	2 894 108	1 418 376	-1,9%	-7,0%	10,4%	4,3%
Corse	3 627 262	2 047 504	1 579 759	2,9%	24,2%	-15,7%	3,6%
Basse-Normandie *	2 723 561	1 652 417	1 071 144	5,5%	5,0%	6,4%	2,7%
Auvergne	1 707 311	1 280 419	426 893	-6,2%	-6,1%	-6,6%	1,7%
Centre	1 654 079	803 341	850 738	3,6%	8,0%	-0,3%	1,7%
Bourgogne	1 191 128	438 585	752 543	-10,5%	-11,9%	-9,6%	1,2%
Franche-Comté	1 140 643	452 012	688 631	-3,8%	-5,6%	-2,5%	1,1%
Ile-de-France	1 124 689	239 357	885 332	3,6%	9,7%	2,1%	1,1%
Picardie	1 045 728	410 631	635 097	-3,2%	-15,7%	7,0%	1,0%
Nord-Pas-de-Calais	926 890	561 515	365 375	14,1%	19,9%	6,1%	0,9%
Lorraine	922 083	365 430	556 653	-0,6%	7,4%	-5,3%	0,9%
Alsace	886 286	414 945	471 340	-4,0%	3,3%	-9,5%	0,9%
Limousin	869 938	565 367	304 571	-0,2%	1,1%	-2,3%	0,9%
Champagne-Ardenne	668 138	276 409	391 729	-1,2%	3,9%	-4,6%	0,7%
Haute-Normandie	622 280	334 306	287 975	4,6%	1,2%	8,8%	0,6%

* évolution estimée

Source : INSEE, direction du tourisme

Source

Ces résultats sont issus de l'enquête de fréquentation de l'hôtellerie de plein air réalisée auprès des terrains de camping classés (de 1 à 4 étoiles). Elle est effectuée mensuellement, de mai à septembre, par l'INSEE en partenariat avec la direction du Tourisme.

Définitions

Séjours (ou arrivées) : nombre de clients différents qui séjournent une ou plusieurs nuits consécutives dans le même camping.

Nuitées : nombre total de nuits passées par les clients dans un camping ; ainsi, un couple séjournant trois nuits consécutives dans un hôtel (ou un camping) correspondra à six nuitées, de même que six personnes ne séjournant qu'une seule nuit.

Taux d'occupation : rapport obtenu en divisant le nombre d'emplacements de passage occupés par le nombre d'emplacements de passage « effectivement » disponibles (en excluant les fermetures saisonnières).

Emplacements locatifs : il s'agit d'emplacements équipés d'un hébergement léger, du type chalet, bungalow ou mobile-home.

Pour en savoir plus :
Marie-Anne LE GARREC
Mél : marie-anne.le-garrec@tourisme.gouv.fr