

Dans l'hôtellerie de tourisme, plus de la moitié des nuitées sont réalisées entre mai et septembre (52 % en 2004). Entre mai et septembre 2005, les hôtels de tourisme ont enregistré plus de 100 millions de nuitées soit 3,5 % de plus que lors de la saison 2004 qui était en léger recul (- 1 %) sur la saison 2003.

Le parc de l'hôtellerie de tourisme a un peu augmenté depuis l'année dernière ; on notera cette année encore une progression de 3,3 % de l'offre en chambres 4* - 4* Luxe et de 1,5 % de l'offre en chambres 3*.

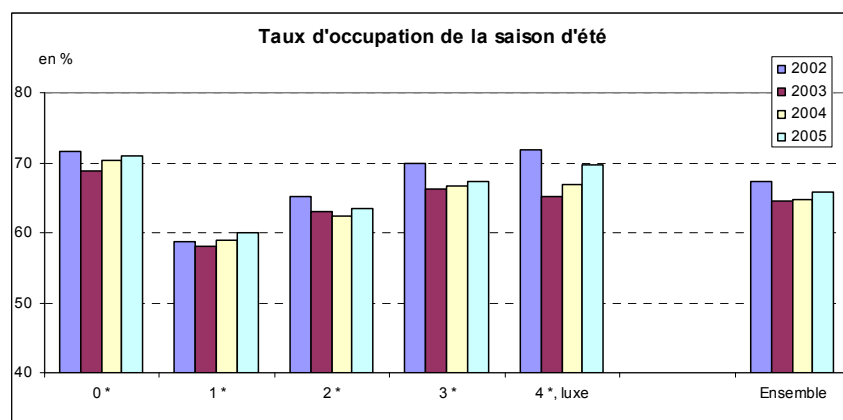
C'est le taux d'occupation des 4* qui progresse le plus

Le taux d'occupation toutes catégories confondues s'établit à 65,7 %, en progression de 1 point sur celui observé lors de la saison 2004, mais on note quelques écarts suivant la catégorie des hôtels.

Les hôtels 4* avaient subi une forte désaffection lors de la saison 2003 ; le retour de leur clientèle, amorcé lors de la saison 2004, s'est poursuivi en 2005 : leur taux d'occupation progresse de 2,7 points en 2005 pour s'établir à 69,6 %. Toutefois, ils sont encore loin d'avoir retrouvé leur taux d'occupation des saisons 2002 (72 %) et 2001 (76 %).

Les hôtels 0* et 1* voient leur taux d'occupation progresser respectivement de 0,5 et 0,8 points.

Les hôtels 2* et 3* affichent des taux d'occupation également en progression (0,9 et 0,6 points) par rapport à la saison 2004.

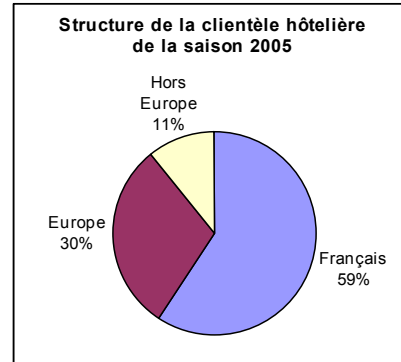
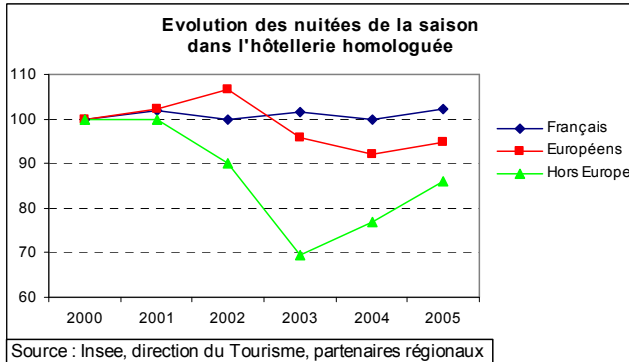


Source : Insee, direction du Tourisme, partenaires régionaux

Fréquentation hôtelière des Français en hausse

Entre mai et septembre 2005, les hôtels français ont enregistré 34,4 millions d'arrivées et 59,7 millions de nuitées de touristes français. Les séjours de la clientèle française ont ainsi augmenté de 2,8 % et les nuitées de 2,5 % par rapport à 2004. Les plus fortes hausses sont observées dans les régions Ile-de-France, Bourgogne, Franche-Comté et Provence Alpes Côte d'Azur. En revanche, le Nord Pas-de-Calais qui avait bénéficié d'un effet « Lille 2004 », enregistre une diminution en 2005.

La fréquentation étrangère progresse plus encore



L'augmentation du nombre de nuitées de la saison 2005 est due à la clientèle française, mais plus encore à la clientèle étrangère. En effet, la clientèle étrangère est venue plus nombreuse et est restée plus longtemps que l'an dernier. Ses séjours (19,6 millions) ont progressé de 4,2 % et ses nuitées (40,4 millions) de 5 % par rapport à la saison 2004.

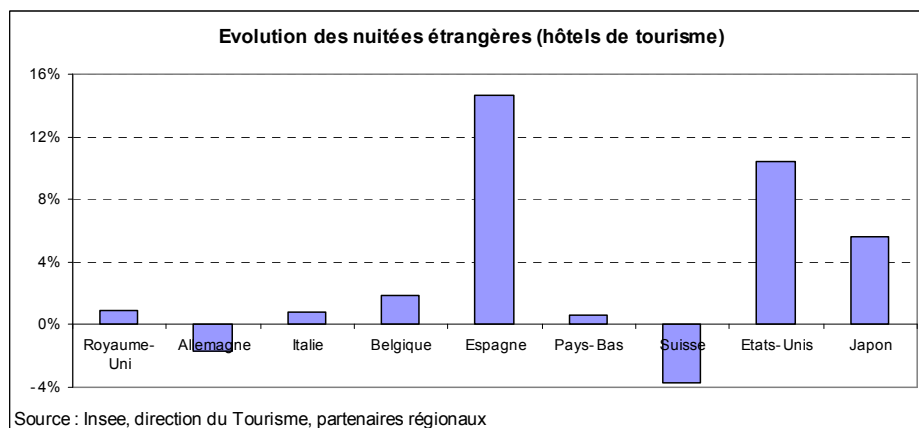
La fréquentation européenne reprend en 2005, et le retour des clientèles américaine et japonaise amorcé en 2004, se poursuit à un rythme soutenu en 2005.

La **clientèle européenne** représente les trois-quarts des nuitées étrangères. Alors que sa fréquentation avait progressé en 2001 et 2002, elle a diminué en 2003 et en 2004. La reprise enregistrée cette année est donc notable : + 2,7 % en termes de séjours et + 2,6 % en termes de nuitées par rapport à la saison 2004.

Parmi les principales clientèles européennes, les Britanniques, les Italiens, les Belges et surtout les Espagnols sont venus plus nombreux cette saison. Seules les clientèles allemande et suisse sont en léger recul (respectivement - 2 % et - 4 % par rapport à 2004).

Par ailleurs, le retour des **clientèles américaine et japonaise** entamé l'an dernier se poursuit à un rythme soutenu en 2005, avec des hausses respectives de 10 % et de 6 % des nuitées par rapport à la saison 2004. On note également un retour des clientèles en provenance du Proche et du Moyen-Orient (+ 8 % par rapport à 2004). Toutefois, ces trois clientèles n'ont pas encore retrouvé leur niveau de fréquentation de la saison 2002, et encore moins des saisons 2000 et 2001. Néanmoins, ces touristes ayant en général un pouvoir d'achat plus important, les recettes touristiques de l'année 2005 devraient en bénéficier.

Enfin, on observe une très forte progression des nuitées (+ 31 %) en provenance des « autres pays d'Asie et Océanie », due à l'arrivée des **touristes chinois** (206 000 arrivées et 380 000 nuitées de juin à septembre 2005).



Evolution des nuitées de la saison d'été dans l'hôtellerie de tourisme

Pays de résidence	Nuitées saison 2005 (millions)	Evolution des nuitées		Poids des clientèles (2004)	
		saison 2005 / saison 2004	saison 2005 / saison 2003		
TOTAL	100,1	3,5%	2,6%	100%	
France	59,8	2,5%	1,3%	67,3%	
Etranger	40,3	5,0%	4,5%	32,7%	100%
dont Europe	29,6	2,6%	-1,1%		74,4%
dont Royaume-Uni	8,5	0,8%	-4,6%		23,5%
Allemagne	4,2	-1,8%	-4,1%		10,3%
Italie	4,0	0,6%	-1,0%		9,8%
Belgique	3,0	1,8%	-0,3%		7,0%
Espagne	2,8	14,7%	18,0%		6,4%
Pays-Bas	2,1	0,5%	-5,3%		5,4%
Suisse	1,4	-3,9%	-10,5%		3,6%
Danemark, Suède, Norvège, Finlande, Islande	0,9	11,8%	-12,3%		2,1%
Russie	0,5	11,6%	-16,2%		1,3%
Amériques	5,2	13,3%	22,2%		11,7%
dont Etats-Unis	4,1	10,4%	20,6%		9,2%
Asie/Océanie	3,7	16,2%	43,5%		9,0%
dont Autre Asie, Australie, Océanie	1,7	31,4%	74,5%		3,5%
Japon	1,4	5,7%	29,2%		4,0%
Proche et Moyen-Orient (y c. Egypte)	0,7	7,7%	19,3%		1,5%
Afrique	0,4	-3,9%	-3,8%		1,3%
Indéterminés	1,3	n.s.	n.s.		3,2%

Source : INSEE, direction du Tourisme, partenaires régionaux

Progression de la fréquentation dans les deux extrémités de confort

Les nuitées ont progressé de 7,7 % dans les hôtels 0 étoile grâce aux clientèles française et étrangère ; en effet, la hausse des nuitées françaises est de 7,8 % et celle des nuitées étrangères est de 7,4 % par rapport à la saison 2004. On observe même un léger allongement de la durée de séjour des touristes étrangers, qui représentent cette saison 25 % de la clientèle des hôtels 0 étoile.

Les hôtels 1 étoile sont les seuls à accuser une légère baisse de fréquentation (- 2 %) entièrement imputable à la clientèle française.

Les hôtels 2 et 3 étoiles voient leurs nuitées augmenter respectivement de 1,8 % et 3,2 % par rapport à l'an dernier.

Ce sont les hôtels 4 étoiles (et 4 étoiles luxe) qui affichent la meilleure performance cette saison, avec une progression de près de 10 % de leurs nuitées par rapport à 2004. Ce bon résultat est dû tout autant à la clientèle française (+ 9,8 %) qu'à la clientèle étrangère (+ 9,7 %), en particulier américaine et japonaise.

Un très bon mois de juin, et des mois de juillet et août en nette reprise

Le mois de mai 2005 comportait moins de « ponts » qu'en 2004. En effet, le 1^{er} mai et le 8 mai tombaient un dimanche en 2005 et le lundi de Pentecôte n'était plus férié. Logiquement, la fréquentation hôtelière française a stagné par rapport à l'an dernier, ses nuitées ne progressant que de 0,8 %. Mais la fréquentation des touristes étrangers a progressé : + 3,1 %.

Le mois de juin a lui, été excellent avec une hausse de 5 % des nuitées, due aux Français (+ 5,4 %) et aux touristes étrangers (+ 4,1 %).

Ce début de saison a été particulièrement favorable aux hôtels 0 étoile et 4 étoiles dont les nuitées ont progressé respectivement de 8,5 % et 7,7 % entre mai-juin 2004 et mai-juin 2005.

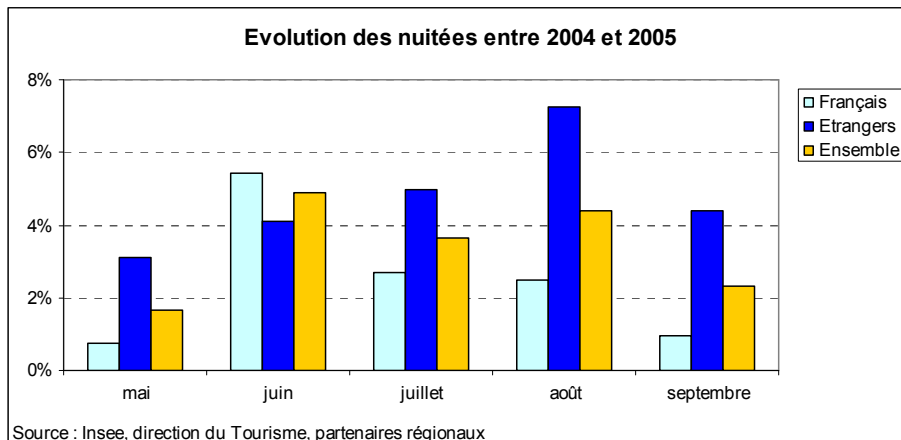
Les hôtels 1 étoile restent stables par rapport à 2004, les hôtels 2 étoiles et 3 étoiles enregistrant quant à eux des hausses de nuitées de 1,6 et 2,9 % par rapport à 2004.

Après une mauvaise performance en 2004, les mois de juillet et août 2005 marquent une nette reprise, la fréquentation augmentant globalement de 4 % par rapport à celle de juillet-août 2004.

Ce bon résultat est surtout dû aux touristes étrangers (+ 6,1 % en termes de nuitées), la fréquentation française ne progressant que de 2,6 % par rapport à juillet-août 2004.

Comme en mai-juin, les deux extrémités de confort ont plus attiré la clientèle. En effet, les hôtels 0 étoile ont vu leurs nuitées croître de 6,4 % par rapport à juillet-août 2004, surtout du fait des clients français (+ 7,6 %). Pour les hôtels haut de gamme (4*, 4* luxe), la hausse des nuitées est de 13,4 % en juillet-août, de façon presque identique pour les Français et pour les étrangers. Les hôtels 2 et 3 étoiles voient quant à eux leur clientèle progresser respectivement de 2,8 et 3,5 % en juillet-août. Seuls les hôtels 1 étoile affichent une baisse en juillet-août, due à une désaffection de la clientèle française.

Enfin, on observe une bonne fréquentation étrangère au mois de septembre 2005 (+ 4,4 %).



Les villes et le littoral en tête

C'est l'**espace urbain** qui réalise la meilleure performance par rapport à la saison dernière, avec une progression de 4,8 % de ses nuitées. En Ile-de-France, la hausse des nuitées mensuelles est restée supérieure à 8 % de mai à juillet et a culminé à 10 % en août, pour la clientèle française comme pour les touristes étrangers.

Le littoral français a connu lui aussi une saison en progression par rapport à l'an dernier : les nuitées croissent globalement de 2,3 %, mais les situations sont contrastées selon les littoraux.

Le littoral Nord enregistre une baisse de fréquentation due essentiellement à la désaffection des touristes étrangers en Normandie : il faut sans doute y voir le contre-coup de l'affluence enregistrée en 2004 lors la commémoration du débarquement de 1944.

Le littoral Ouest voit comme l'an dernier croître sa clientèle française et diminuer sa clientèle étrangère. Seul le littoral breton accuse une légère baisse (- 1 %) due à un manque de touristes étrangers, tandis que la fréquentation des littoraux des Pays de la Loire et de Poitou-Charentes progresse. Le littoral aquitain poursuit quant à lui la remontée entamée en 2004.

Sur le littoral méditerranéen, seul le Languedoc-Roussillon est en léger recul par rapport à 2004 en raison du raccourcissement de la durée des séjours de la clientèle française.

En revanche, après deux mauvaises saisons en 2003 et en 2004, le littoral de la région P.A.C.A. est en forte reprise en 2005 avec une hausse de 6,2 % de ses nuitées : il retrouve ses touristes français comme ses touristes étrangers.

Même constat pour le littoral corse qui voit revenir ses clientèles françaises et étrangères ; on y observe en particulier le retour des touristes italiens. Toutefois, le niveau de fréquentation de la saison 2005 reste en retrait par rapport au niveau atteint en 2003.

La campagne a elle aussi connu une fréquentation supérieure (+ 1,6 %) à celle de la saison 2004.

Enfin, la fréquentation de **la montagne** reste au niveau atteint lors de la saison 2004. En effet, le recul de la clientèle française a été compensé par la forte hausse de fréquentation des touristes étrangers.

	Evolution des nuitées Saison 2005 / saison 2004		
	Françaises	Étrangères	Totales
Urbain	+ 3,4 %	+ 6,4 %	+ 4,8 %
Rural	+ 1,6 %	+ 1,5 %	+ 1,6 %
Montagne	- 2,2 %	+ 7,0 %	- 0,2 %
Littoral	+ 2,7 %	+ 1,8 %	+ 2,3 %
<i>Littoral nord¹</i>	+ 1,0 %	- 8,4 %	- 2,7 %
<i>Littoral ouest²</i>	+ 2,1 %	- 6,2 %	+ 0,3 %
<i>Littoral aquitain</i>	- 0,2 %	+ 10,0 %	+ 2,0 %
<i>Littoral Languedoc</i>	- 2,2 %	+ 1,8 %	- 1,4 %
<i>Littoral PACA</i>	+ 5,6 %	+ 6,8 %	+ 6,2 %
<i>Littoral Corse</i>	+ 5,8 %	+ 5,7 %	+ 5,8 %
Total	+ 2,5 %	+ 5,0 %	+ 3,5 %

Source : INSEE – direction du Tourisme – partenaires régionaux

¹ Littoral nord : littoral des régions Nord-Pas-de-Calais, Picardie, Haute et Basse-Normandie.

² Littoral ouest : littoral des régions Bretagne, Pays-de-la-Loire et Poitou-Charentes.

La plupart des régions réalisent une bonne saison 2005

Les deux tiers des régions peuvent faire état d'une saison nettement meilleure que l'année dernière.

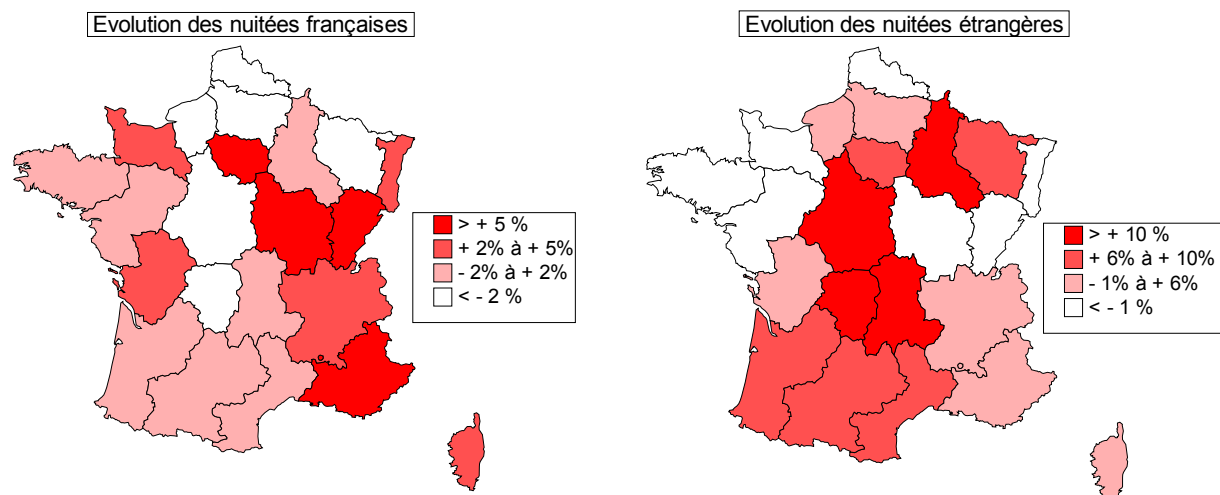
Seules quatre régions réalisent une moins bonne saison qu'en 2004 : l'Alsace (-1,2 %), la Haute-Normandie (-1,1 %), la Basse-Normandie (- 5,5 %) et le Nord-Pas-de-Calais (- 3,2 %).

Quatre régions enregistrent des scores nettement supérieurs à ceux de la saison 2004 : l'Île-de-France, la région P.A.C.A., la Bourgogne et la Champagne-Ardenne avec des hausses supérieures à 4 %. La fréquentation de toutes les autres régions progresse de 0 à 4 %.

C'est l'Île-de-France qui enregistre la meilleure progression de fréquentation (+ 8,3 %), aussi bien de la part des touristes français que des touristes étrangers, en particulier américains et japonais.

Après deux mauvaises saisons en 2003 et 2004, la région Provence Alpes Côte d'Azur se redresse nettement en 2005 (+ 5,5 %). C'est avec la région Midi-pyrénées, celle où le taux d'occupation des hôtels augmente le plus par rapport à 2004 : il s'établit à 70,3 % sur la saison 2005 contre 68,4 % en 2004.

La mauvaise performance du Nord-Pas-de-Calais en 2005 (- 3,2 %) est sans doute due à l'annulation de l'effet « Lille 2004 » qui avait dynamisé le tourisme la saison précédente. De même, la baisse de performance de la Normandie en 2005 est le contre-coup de la forte affluence enregistrée en 2004 lors de la commémoration du débarquement de 1944. Le taux d'occupation des hôtels de Basse-Normandie reste néanmoins l'un des plus élevés (70,4 % sur la saison 2005).



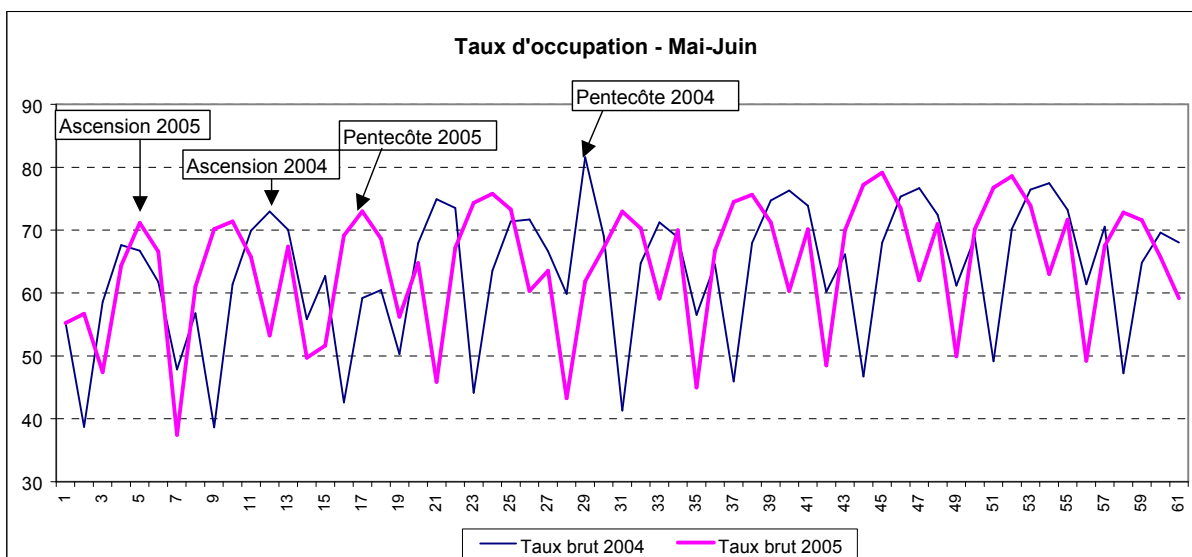
Source : INSEE – direction du Tourisme – partenaires régionaux

Evolution des nuitées régionales de la saison d'été dans l'hôtellerie de tourisme

	Saison 2005 / saison 2004			Saison 2005 / saison 2003			Poids des régions (saison 2005)
	Total	Français	Etrangers	Total	Français	Etrangers	
France	3,5%	2,5%	5,0%	4,6%	3,9%	5,7%	
Ile-de-France	8,3%	7,9%	8,6%	11,8%	6,7%	15,3%	27,7%
Provence Alpes Côte d'Azur	5,5%	5,5%	5,6%	2,7%	3,1%	2,1%	12,8%
Rhône-Alpes	2,2%	2,3%	2,0%	-4,2%	-0,8%	-12,6%	7,7%
Midi-Pyrénées	1,7%	-1,5%	5,8%	2,0%	-4,6%	11,7%	5,8%
Aquitaine	1,6%	0,3%	6,7%	2,9%	2,2%	5,3%	4,8%
Languedoc-Roussillon	1,1%	-1,4%	9,4%	8,3%	8,9%	6,5%	4,7%
Bretagne	-0,5%	1,0%	-5,0%	4,0%	10,1%	-10,4%	4,2%
Centre	1,7%	-1,8%	9,7%	2,5%	4,9%	-2,1%	3,3%
Pays de la Loire	0,4%	0,7%	-1,0%	8,8%	12,1%	-5,4%	3,1%
Alsace	-1,2%	2,0%	-4,7%	0,0%	5,9%	-6,4%	2,9%
Basse-Normandie	-5,5%	3,5%	-19,8%	6,6%	15,4%	-7,8%	2,8%
Nord-Pas-de-Calais	-3,2%	-3,2%	-3,3%	2,4%	6,6%	-4,5%	2,8%
Poitou-Charentes	2,0%	2,5%	-0,8%	2,2%	3,5%	-4,7%	2,7%
Bourgogne	4,2%	8,9%	-2,3%	10,7%	20,4%	-1,8%	2,6%
Auvergne	3,3%	1,4%	15,9%	0,5%	-1,4%	12,9%	2,2%
Corse	3,5%	3,0%	4,5%	-20,0%	-27,5%	1,2%	2,1%
Lorraine	0,5%	-2,9%	9,6%	1,2%	3,8%	-4,4%	1,8%
Haute-Normandie	-1,1%	-2,1%	0,4%	-2,3%	-6,6%	5,1%	1,5%
Champagne-Ardenne	5,4%	-1,4%	15,4%	13,8%	18,0%	8,8%	1,4%
Picardie	-0,7%	-2,2%	2,1%	0,5%	-1,2%	3,4%	1,2%
Franche-Comté	1,7%	5,9%	-12,4%	2,6%	7,2%	-12,3%	1,1%
Limousin	-0,6%	-5,4%	25,1%	3,2%	-0,5%	21,0%	0,7%

Source : INSEE, direction du tourisme, partenaires régionaux

Les ponts ont un impact différent selon l'année

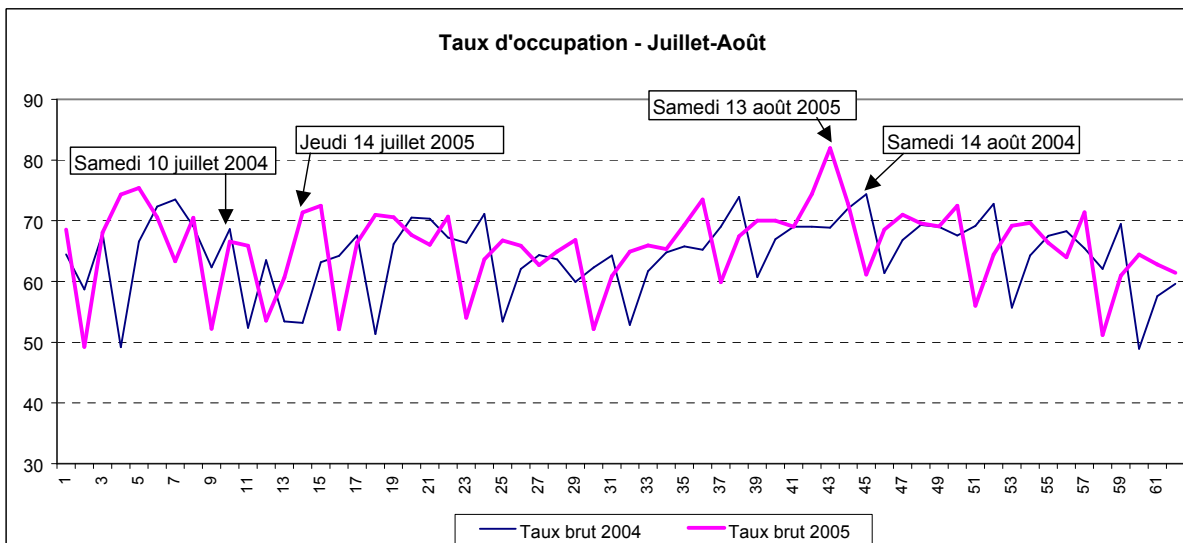


Source : INSEE, direction du Tourisme, partenaires régionaux

Le 1^{er} mai 2005 tombant un dimanche, son impact sur la fréquentation hôtelière a été aussi faible que celui du 1^{er} mai 2004 qui tombait un samedi. Les taux d'occupation enregistré pour le pont de l'Ascension en 2005 sont également proches de ceux enregistrés en 2004.

En revanche, la suppression du lundi de Pentecôte en 2005 a eu un impact négatif sur l'occupation des hôtels : le taux d'occupation maximum y atteint seulement 73 % contre 81 % lors de la Pentecôte 2004.

Les mois de juin 2004 et 2005 ne bénéficiant d'aucun pont, leurs profils de fréquentation sont restés assez proches, juin 2005 se situant néanmoins toujours un peu au-dessus de juin 2004.



Source : INSEE, direction du Tourisme, partenaires régionaux

Contrairement à l'année 2004 qui n'offrait pas de possibilité de pont en juillet-août, on observe deux pointes en 2005 : la première les jeudi 14 et vendredi 15 juillet, et la seconde le samedi 13 août. Comme en juin, les taux d'occupation journaliers des mois de juillet et août 2005 sont presque toujours supérieurs à ceux de juillet-août 2004, ce qui confirme la reprise de l'été 2005 dans l'hôtellerie de tourisme.

Source

Ces résultats sont issus de l'enquête de fréquentation hôtelière réalisée mensuellement auprès des hôtels de tourisme (hôtels classés de 0 à 4 étoiles luxe, et hôtels de chaîne non classés). Elle est effectuée par l'INSEE en partenariat avec la Direction du Tourisme et bénéficie dans la plupart des régions d'une extension d'échantillon financée par les partenaires locaux du tourisme.

Définitions

Séjours (ou arrivées) : nombre de clients différents qui séjournent une ou plusieurs nuits consécutives dans le même hôtel.

Nuitées : nombre total de nuits passées par les clients dans un hôtel ; ainsi, un couple séjournant trois nuits consécutives dans un hôtel correspondra à six nuitées, de même que six personnes ne séjournant qu'une seule nuit.

Taux d'occupation : rapport obtenu en divisant le nombre de chambres occupées par le nombre de chambres « effectivement » disponibles (en excluant les fermetures saisonnières).

Pour en savoir plus :
Marie-Anne LE GARREC
Tél : 01 70 39 95 10
Mél : marie-anne.le-garrec@tourisme.gouv.fr