

BILAN SAISONNIER

Ministère délégué au Tourisme
Direction du Tourisme
Département Stratégie Prospective Evaluation et Statistiques

Saison d'été 2005
Hôtellerie de plein air



POLE DE COMPETENCE TOURISME

97,6 millions de nuitées ont été enregistrées de mai à septembre 2005 dans l'hôtellerie de plein air en France, soit 3,3% de plus qu'en 2004 sur la même période. La fréquentation dans l'hôtellerie de plein air ne retrouve pas pour autant son niveau des années 2001-2003 mais se situe largement au-dessus de celui observé en 2000, très mauvaise année pour le camping à la suite du naufrage de l'Erika sur la côte atlantique. Cette hausse concerne autant la clientèle résidente (+ 2,9%) que la clientèle étrangère (+ 4,1%).

De plus en plus d'emplacements locatifs dans l'hôtellerie de plein air

L'offre en emplacements est stable par rapport à la saison précédente ; la tendance à une baisse de l'offre en catégorie 1 et 2 étoiles se confirme cette année au profit des 3 étoiles. On observe cette saison encore une augmentation sensible (+ 14,5%) des emplacements équipés d'un hébergement de type mobile-home, chalets, HLL... (emplacements dits locatifs) au détriment des emplacements nus. Cette tendance amorcée depuis quelques années dans les campings 3 et 4 étoiles s'est accentuée dans les campings 1 étoile où le nombre d'emplacements locatifs a progressé de 35% en un an.

En 2005, les emplacements locatifs constituent 17% de l'offre en emplacements de passage. Ils se concentrent dans les campings de catégorie supérieure : dans les campings 4 étoiles ils représentent un tiers de l'offre. Cependant la part du locatif dans l'offre en emplacements est plus importante sur le littoral que dans les autres espaces touristiques. Le littoral de la région Languedoc-Roussillon arrive en tête : 29,5 % des emplacements sont équipés d'un hébergement.

Des taux d'occupation en hausse dans les campings 1 étoile et 4 étoiles

Le taux d'occupation global de 32% est en hausse de près d'un point par rapport à la saison dernière. C'est dans les campings 1 étoile que la hausse est la plus sensible (+ 1,5 points), sous l'effet conjugué d'un resserrement de l'offre et du développement des emplacements locatifs dans cette gamme de campings. Plus le niveau de gamme augmente plus les taux d'occupation sont importants, atteignant 39,5% dans les 4 étoiles. Les campings 3 étoiles affichent un taux d'occupation légèrement en hausse malgré une hausse notable de leur offre, ce qui traduit une bonne adaptation de l'offre à la demande. Les campings 4 étoiles voient leur taux d'occupation sur la saison augmenter de plus d'un point par rapport à la saison dernière.



Liberté • Égalité • Fraternité
RÉPUBLIQUE FRANÇAISE

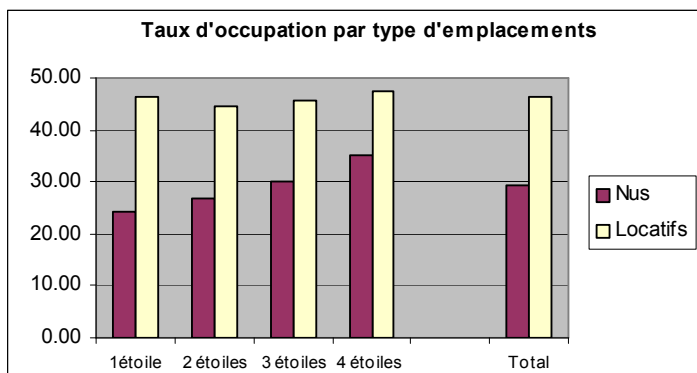
ministère des Transports
de l'Équipement, du Tourisme
et de la Mer



ministère délégué au Tourisme

Des emplacements locatifs mieux loués que les emplacements nus

Le taux d'occupation moyen de 32% cache une disparité forte entre les emplacements nus et les emplacements locatifs. Sur ces derniers, le taux d'occupation est de 46% sur la période de mai à septembre et seulement de 29% sur les emplacements nus. C'est dans la catégorie 1 étoile que le différentiel entre ces 2 types d'emplacements est le plus accentué.



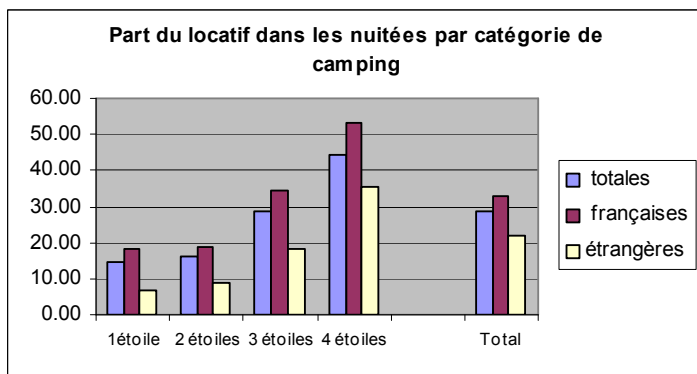
Source : INSEE – Direction du Tourisme

Le taux d'occupation des emplacements locatifs est en hausse de 1,2 points par rapport à la même période de 2004.

La progression de la fréquentation des campings observée cette saison est entièrement imputable aux emplacements locatifs dont les nuitées ont augmenté de 16% entre 2004 et 2005.

Plus souvent occupés, ces emplacements locatifs sont aussi plus remplis : le nombre moyen de personnes sur les emplacements locatifs est supérieur de 21% à celui observé sur les emplacements nus. Par ailleurs les touristes résidents comme les non résidents y séjournent en moyenne plus longtemps (8,3 jours contre 5,0 jours sur les emplacements nus).

En conséquence, les nuitées réalisées sur les emplacements locatifs représentent en 2005 29% de la fréquentation des campings, soit 3,3 points de plus qu'en 2004 ; cette proportion augmente naturellement avec le niveau de confort du terrain. Plus de la moitié des nuitées françaises dans les campings 4 étoiles sont réalisées sur un emplacement locatif.



Source : INSEE – Direction du Tourisme

Une bonne fréquentation française

Avec plus de 62 millions de nuitées, la fréquentation française revient au niveau atteint en 2002. On note toutefois un léger raccourcissement de la durée de séjour par rapport à l'an dernier : 6,06 nuitées en moyenne contre 6,16 en 2004. Les meilleures progressions ont été observées en juin, juillet et septembre.

Nuitées	Français		Etrangers		Total	
2004	60 705 999		33 787 227		94 493 226	
2005	62 448 016	+ 2,9 %	35 164 391	+ 4,1 %	97 612 408	+ 3,3 %

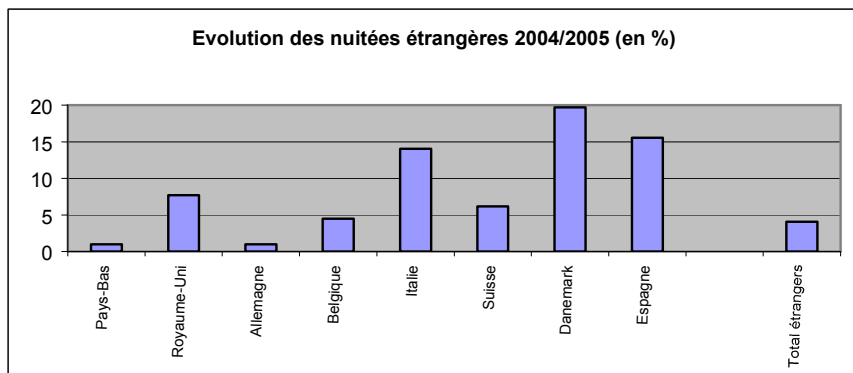
Source : INSEE – Direction du Tourisme

Fréquentation étrangère en hausse

Les étrangers sont venus plus nombreux cette année et sont restés un peu plus longtemps en France que l'année dernière, en particulier en mai, juin et septembre. La fréquentation étrangère représente, en 2005, 36% des nuitées en hôtellerie de plein air.

Alors que 33% de la clientèle résidente séjourne sur un emplacement locatif, 22% seulement des non-résidents choisissent un emplacement équipé d'un hébergement. Sur ces emplacements, les étrangers ne représentent que 28% de la fréquentation.

Toutes les principales nationalités ont vu leur fréquentation dans les campings de France progresser cette saison par rapport à 2004.



Source : INSEE – Direction du Tourisme

On notera le retour, certes modeste, de la clientèle allemande qui avait fait défaut ces dernières années. Ce léger regain de fréquentation n'est observé qu'en mai et juillet et ce sont les régions PACA et Corse qui contribuent le plus à cette évolution positive.

Malgré la faible progression de leur fréquentation, les Néerlandais représentent encore, avec 40% des nuitées étrangères, la principale nationalité étrangère dans les campings de France.

Les Danois ont davantage fréquenté les campings français tout au long de la saison 2005, excepté en juin, et c'est la région PACA qui, de loin, en a le plus profité.

Les Espagnols sont venus plus nombreux en 2005 qu'en 2004 ; l'Aquitaine traditionnellement prisée des Espagnols a vu leur fréquentation dans les campings augmenter de 30% de mai à septembre 2005 par rapport à 2004.

Les Britanniques avaient accusé une forte baisse de fréquentation dans les campings français entre les saisons 2003 et 2004 ; ils sont en partie revenus cette année, surtout en mai et septembre. Si certaines régions ont eu leur préférence (Languedoc-Roussillon, PACA, Picardie et Bretagne), les régions Pays de la Loire et Basse-Normandie accusent en revanche une baisse de leur fréquentation.

Les Italiens ont accru cette année leurs séjours dans les campings français entre juin et août ; c'est la Corse qu'ils ont plébiscitée cette saison avec 23% de nuitées supplémentaires par rapport à la saison 2004.

Principaux pays de résidence	Evolution des nuitées entre 2004 et 2005	Contribution à l'évolution des nuitées étrangères	Poids dans les nuitées étrangères en 2004
Pays-bas	+1,0	+0,4	39,7%
Royaume-Uni	+7,7	+1,4	18,5%
Allemagne	+1,0	+0,2	17,3%
Belgique	+4,5	+0,4	8,9%
Italie	+14,0	+0,5	4,1%
Suisse	+6,2	+0,2	3,1%
Danemark	+19,7	+0,4	2,2%
Espagne	+15,6	+0,2	1,6%

Source : INSEE – Direction du Tourisme

La Côte d'Azur plébiscitée cette saison

Tous les espaces touristiques auront bénéficié du regain de fréquentation dans les campings de France. Le littoral conserve sa position d'espace privilégié par les campeurs avec 56% des nuitées enregistrées. Cependant la progression de la fréquentation entre les saisons 2004 et 2005 est moindre sur le littoral français qu'à la campagne (+2,2% contre 6,4%).

En ce qui concerne le littoral, cette saison aura été marquée par la très forte progression de la fréquentation sur la Côte d'Azur qui retrouve en partie la clientèle perdue en 2003 et 2004.

En effet, la Côte d'Azur observe une hausse de fréquentation de ses campings de 18%, tout autant due aux résidents qu'aux non-résidents. Il est à noter que ces derniers y ont de surcroît allongé leurs séjours. Ce sont surtout les emplacements locatifs qui ont tiré vers le haut la fréquentation des campings ; ainsi les nuitées ont progressé de 34% sur les emplacements locatifs de la Côte d'Azur entre 2004 et 2005.

Le littoral corse n'est pas en reste : la hausse de fréquentation est entièrement imputable aux étrangers qui sont venus plus nombreux et y ont séjourné un jour supplémentaire en moyenne. Les Français ont eux boudé le littoral corse cette année (-17% en arrivées) ; l'allongement significatif de leurs séjours n'a pourtant pas réussi à stabiliser leurs nuitées qui sont restées en deçà de 2% de leur niveau de la saison dernière. Cependant les séjours français sur les emplacements locatifs se sont prolongés en moyenne de 1 jour et demi, entraînant une hausse de 15% des nuitées françaises sur ces emplacements ; en conséquence, la proportion de nuitées françaises réalisée sur un emplacement locatif a augmenté de 4 points entre 2004 et 2005.

Le littoral languedocien stabilise sa fréquentation malgré une baisse des nuitées résidentes et grâce à une hausse de la fréquentation étrangère.

Le littoral Nord aura été le grand perdant de la saison touristique en hôtellerie de plein air ; pourtant l'offre en emplacement locatifs s'est sensiblement développée sur cette partie de littoral. Malgré un léger allongement des séjours, les nuitées étrangères y ont accusé une baisse de 8,5%, probablement due en partie au contre-coup de la commémoration du débarquement qui avait eu lieu en Normandie l'année dernière.

Le littoral Ouest des régions Bretagne, Pays de la Loire et Poitou-Charentes a maintenu sa fréquentation de l'an dernier malgré une baisse de la durée de séjour et une légère désaffection de la clientèle étrangère.

Quant au littoral aquitain qui avait été le seul à voir ses nuitées progresser entre 2003 et 2004 dans son hôtellerie de plein air, il augmente légèrement sa fréquentation cette saison grâce à une bonne progression des arrivées étrangères (+ 6,5%), notamment espagnoles.

Sur l'ensemble de l'espace littoral, la part des nuitées sur les emplacements locatifs est plus importante que dans les autres espaces touristiques.

L'espace rural a bien progressé grâce à un développement de son offre en emplacements locatifs (+22%) dont a profité aussi bien la clientèle résidente que non-résidente.

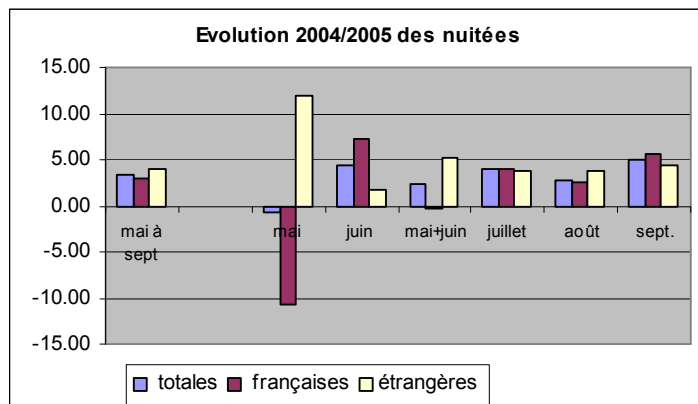
Espace touristique	Part des nuitées sur locatif	Poids des nuitées en 2005	Evolution des nuitées mai à septembre de 2004 à 2005		
			Françaises	Étrangères	Totales
Montagne	15,9%	10,5%	+2,3%	-1,7%	+0,9
Urbain	19,7%	5,2%	+3,3%	+3,8%	+3,5%
Rural	25,0%	28,6%	+6,3%	+6,6%	+6,4%
Littoral	34,2%	55,7%	+1,7%	+3,5%	+2,2%
Littoral nord ¹	14,9%	3,2%	-2,9%	-8,5%	-4,8%
Littoral Ouest ²	34,7%	21,9%	-0,1%	-1,7%	-0,4%
Littoral Aquitaine	33,8%	8,5%	-0,3%	+3,9%	+1,0%
Littoral	41,7%	12,0%	+1,9%	-5,3%	-0,5%
Languedoc					
Littoral PACA	33,8%	7,2%	+17,4%	+18,7%	+18,0%
Littoral Corse	21,3%	2,9%	-2,1%	+29,6%	+12,6%
Total	28,9%	100%	+2,9%	+4,1%	+3,3%

Source : INSEE – Direction du Tourisme

¹ Littoral nord : littoral des régions Nord-Pas-de-Calais, Picardie, Basse et Haute-Normandie.

² Littoral Ouest : littoral des régions Bretagne, Pays de la Loire et Poitou-Charentes.

Un bon mois de juillet et une belle arrière-saison

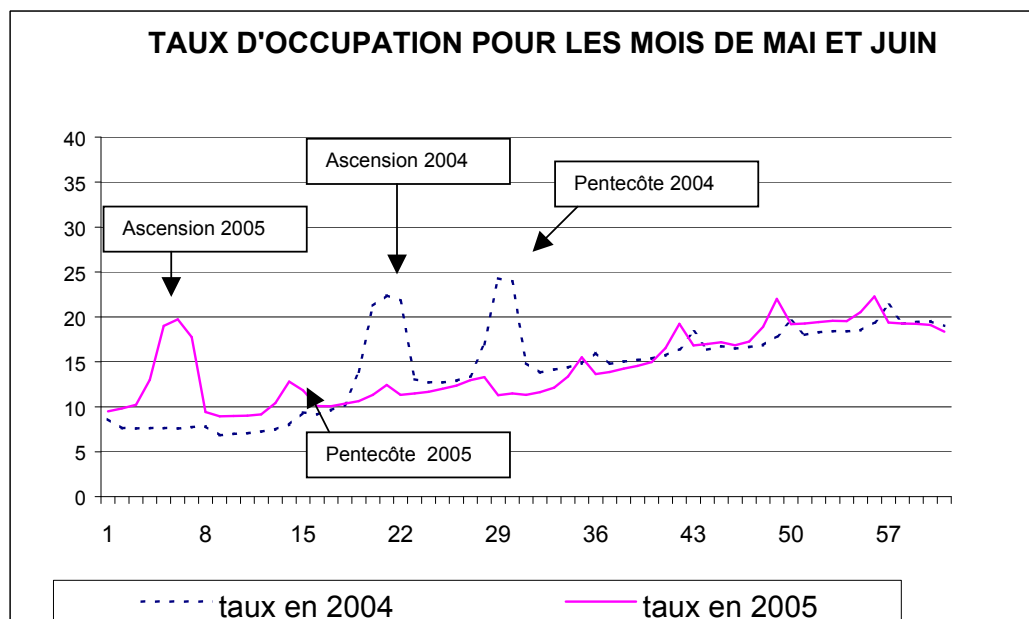


Source : INSEE – Direction du Tourisme

Le mois de mai a été en léger recul par rapport à l'année dernière (- 0,8% en nuitées) en raison d'une forte désaffection de la clientèle française; le fait que le lundi de Pentecôte, situé en mai cette année comme l'année dernière, ait été travaillé en 2005 a probablement contribué à ces mauvais résultats. La clientèle étrangère est en revanche venue nettement plus nombreuse en mai 2005 par rapport à mai 2004 et est restée plus longtemps dans les campings français. Déjà l'an dernier, le mois de mai avait été soutenu par la fréquentation étrangère en nette progression par rapport à mai 2003.

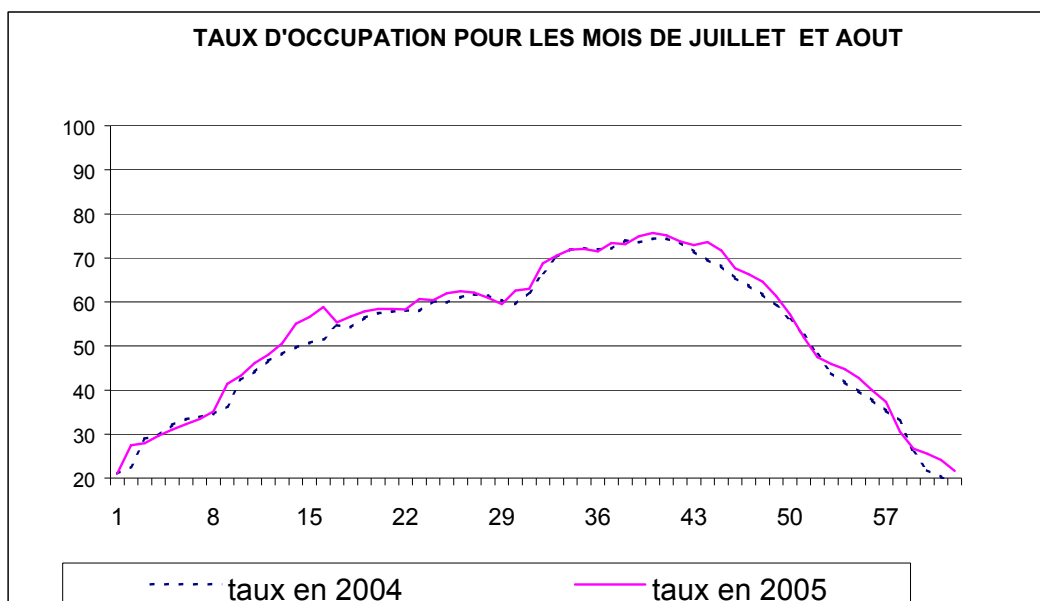
Le mois de juin a en revanche vu le retour de la clientèle française qui, malgré un raccourcissement sensible de ses séjours, a permis de rattraper le mauvais mois de juin enregistré en 2004.

Les mois de mai et juin réalisent 13% de la fréquentation totale de la saison et 19% de la fréquentation étrangère. Ce sont les campings 3 étoiles qui, avec 6,5% de nuitées en plus par rapport au début de saison 2004, ont le plus profité de ce début de saison.



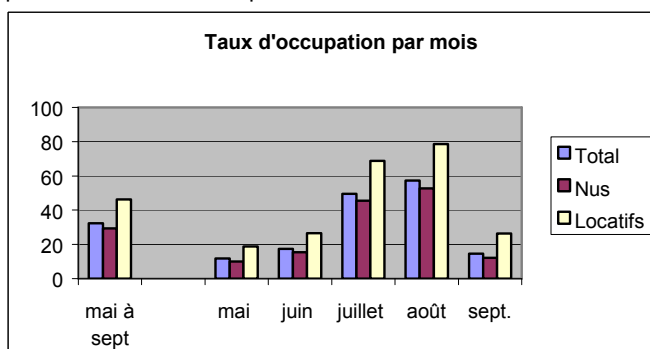
Le début de la saison 2005 s'est annoncé sans grand éclat mais il a été suivi d'un bon mois de juillet : les étrangers ont allongé leur séjour réalisant ainsi près de 4% de nuitées en plus dans les campings par rapport à juillet 2004 ; les Français n'ont pas été en reste même si on doit déplorer une baisse de leur durée de séjour. Le positionnement du 14 juillet un jeudi au lieu d'un mercredi en 2004 a été favorable à l'occupation des emplacements en hôtellerie de plein air ce long week-end-là.

Le mois d'août 2005 a eu le succès le plus modeste avec une progression de 3% des nuitées. Cette progression est un peu plus marquée pour la clientèle étrangère. Elle est observée dans toutes les gammes de camping, avec cependant une légère désaffection de la clientèle française dans les 2 étoiles.

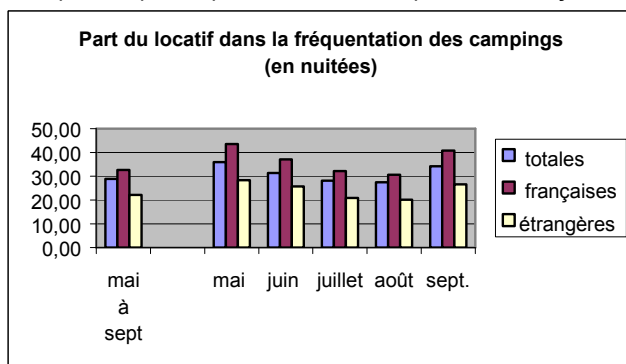


Le mois de septembre a été en nette progression par rapport à septembre 2004 grâce au surcroît de fréquentation dans les campings 3 et 4 étoiles. Les campings 2 étoiles ont vu en revanche leur fréquentation baisser de 7% en septembre. Les résidents comme les non-résidents ont allongé leurs séjours d'arrière-saison.

Les taux d'occupation des emplacements locatifs restent, quel que soit le mois observé nettement plus important que ceux relatifs aux emplacements nus.



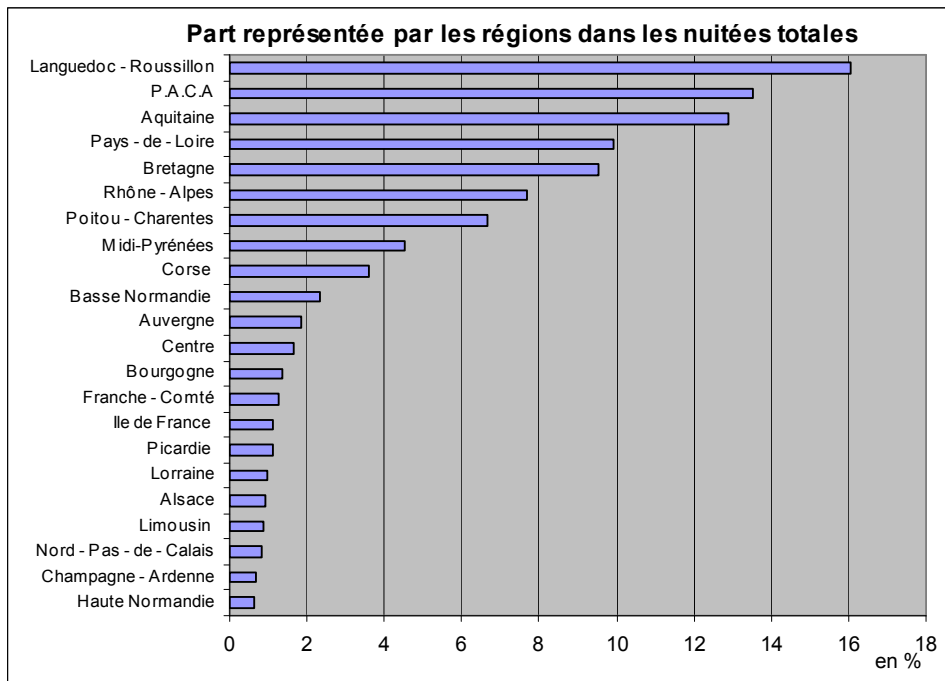
La fréquentation sur les emplacements locatifs représente une part plus importante en début et de saison et en arrière-saison (33% des nuitées en mai-juin et 34% en septembre contre 29% sur l'ensemble de la saison). Cette part est plus importante dans la fréquentation française, et ce quel que soit le mois.



Source : INSEE – Direction du Tourisme

Très bonne saison dans l'hôtellerie de plein air de PACA et de Corse

5 régions littorales (Languedoc-Roussillon, Aquitaine, P.A.C.A., Pays de la Loire, et Bretagne) concentrent à elles seules 62% des nuitées réalisées dans l'hôtellerie de plein air entre mai et septembre 2005.



Source : INSEE – Direction du Tourisme

Trois régions font état d'une saison 2005 nettement moins bonne que celle de 2004 : Basse-Normandie, Nord-Pas-de-Calais et la Lorraine . La 1^{ère} a vu ses nuitées étrangères et particulièrement britanniques, chuter de 13%, contrecoup possible des fêtes du débarquement qui avaient eu lieu l'année dernière. Les taux d'occupation ont baissé de plus de 2 points en Basse-Normandie.

Le Nord-Pas-de-Calais a lui déploré une chute des nuitées françaises que la hausse des fréquentations belge et britannique n'a pas réussi à compenser. La Lorraine a aussi accusé une baisse de fréquentation française, de 11%.

A l'opposé, les campings picards ont connu un regain de fréquentation cette année avec 43% de nuitées en plus ; ils ont même triplé le nombre de nuitées britanniques par rapport à la saison 2004 et les Français y ont augmenté leurs nuitées de 9%.

Les régions PACA et Corse ont vu leur fréquentation dans l'hôtellerie de plein air progresser très nettement entre 2004 et 2005, progression conforme à celle de leurs littoraux respectifs ; elles avaient, il faut le dire, affiché en 2004 de bien piètres résultats. En PACA, toutes les nationalités ont vu leurs nuitées progresser par rapport à la saison dernière ; en particulier les Allemands ont plébiscité cette région en 2005 ainsi que la Corse. Dans l'île de Beauté, la fréquentation étrangère a progressé de 36% grâce à un allongement des séjours de près d'un jour en moyenne. Ce sont les Allemands, les Italiens et les Suisses qui ont contribué à faire en Corse de cette saison un excellent crû touristique.

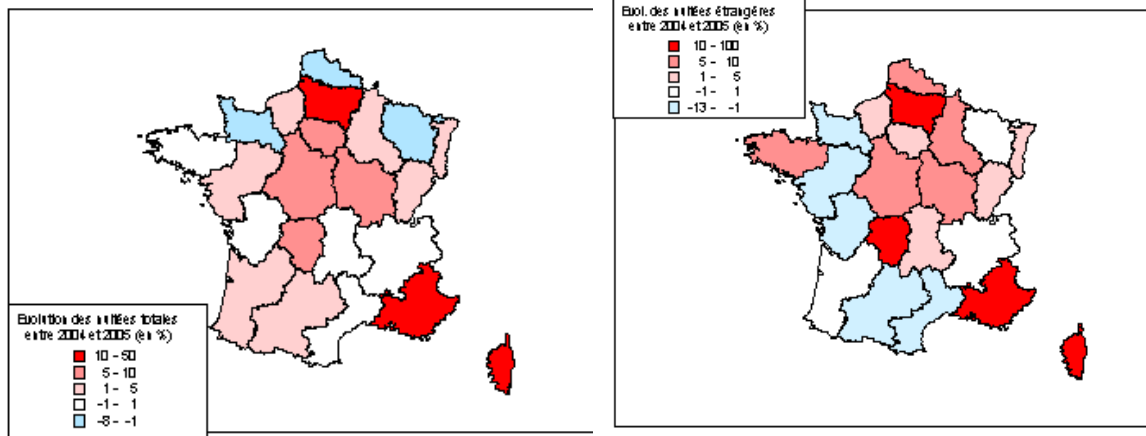
L'Aquitaine a légèrement augmenté ses résultats par rapport à la saison 2004, qui restent en deçà du niveau de 2002. La progression de la fréquentation étrangère sur l'ensemble de la région est moindre que sur son seul littoral.

La région Bretagne est la seule région du littoral ouest à déplorer une baisse de fréquentation française due à une réduction sensible de la durée de séjour. En revanche, elle est aussi la seule à voir ses nuitées étrangères augmenter (+7% entre 2004 et 2005), grâce aux clientèles hollandaises et anglaises.

La région Midi-Pyrénées a vu sa fréquentation augmenter de 2%, grâce aux nuitées françaises ; en revanche cette région a vu la clientèle étrangère diminuer sensiblement la durée de ses séjours.

Evolution des nuitées totales

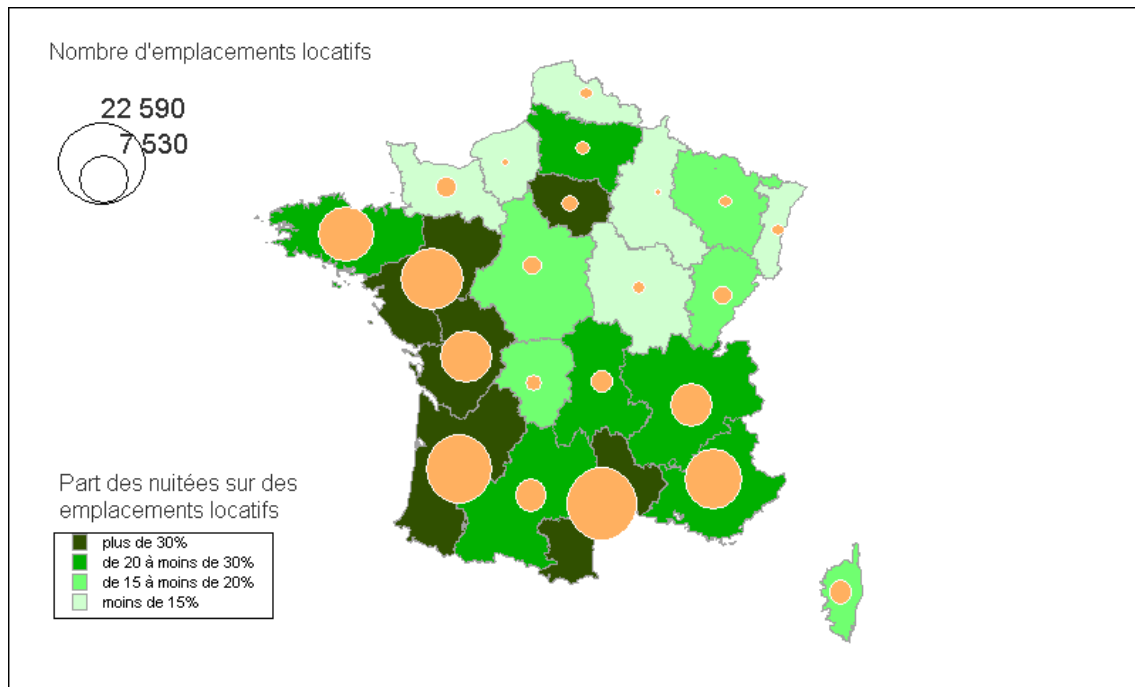
Evolution des nuitées étrangères



Source : INSEE – Direction du Tourisme

Les nuitées sur emplacements locatifs se concentrent dans les régions littorales ouest et sud. C'est dans la région Pays de la Loire, suivie de près par le Poitou-Charentes et le Languedoc-Roussillon, que la part des nuitées sur les emplacements locatifs est la plus forte (respectivement 38,8%, 37,2% et 36,9%).

En revanche, en Champagne-Ardenne, les emplacements locatifs représentent seulement 5% des nuitées totales en hôtellerie de plein air.



Source : INSEE – Direction du Tourisme

Contribution des régions à l'évolution des nuitées des principales clientèles étrangères (entre 2004 et 2005)

Contribution à l'évolution des nuitées *	Pays-Bas	Royaume-Uni	Allemagne	Belgique	Italie
Ile de France	+0,17	-0,09	-0,13	-0,04	+0,45
Champagne-Ardenne	+0,12	+0,15	-0,15	+0,09	+0,01
Picardie	+0,52	+3,01	+0,18	+0,21	-0,00
Haute-Normandie	-0,07	+0,14	+0,06	-0,00	-0,01
Centre	+0,31	0,01	+0,10	+0,40	+0,09
Basse-Normandie	-0,30	-1,10	+0,03	-0,15	-0,42
Bourgogne	+0,20	+0,36	+0,10	-0,10	+0,02
Nord-Pas-de-Calais	-0,07	+0,16	+0,01	+0,54	-0,01
Lorraine	+0,05	+0,02	-0,18	-0,14	+0,02
Alsace	-0,06	+0,07	+0,13	+0,05	+0,07
Franche-Comté	+0,32	-0,14	-0,33	+0,00	+0,08
Pays de la Loire	-0,09	-1,56	+0,14	+0,26	+0,01
Bretagne	+0,48	+1,43	-0,47	+0,33	+0,23
Poitou-Charentes	-0,32	+0,20	+0,15	-0,15	-0,04
Aquitaine	-0,27	-0,06	-0,05	-0,28	+0,47
Midi-Pyrénées	-0,39	-0,57	+0,08	-0,19	+0,19
Limousin	+0,16	+0,23	-0,01	+0,04	-0,02
Rhône-Alpes	-0,45	+0,54	+0,10	+0,24	-0,14
Auvergne	+0,01	+0,04	-0,03	+0,02	-0,02
Languedoc-Roussillon	-0,42	+1,67	-3,06	-0,62	+0,13
Provence-Alpes-Côte-d'Azur	+0,81	+3,05	+1,40	+3,33	+2,00
Corse	+0,28	+0,13	+2,91	+0,66	+10,91
Total	+1,0	+7,7	+1,0	+4,5	+14,0

(*) Contribution de l'Alsace pour l'Italie = (Nuitées Italie en Alsace en 2005 – Nuitées Italie en Alsace en 2004) / Nuitées Italie 2004.

Elle permet de mesurer l'évolution de la fréquentation de la région relativement à son poids dans le total des nuitées du pays étudié. La somme des contributions est égale à l'évolution des nuitées du pays (soit + 14 % pour l'Italie)

Source : Insee – direction du Tourisme

Rédaction : Sylvia Maille / Pôle de compétence tourisme
INSEE – Direction régionale de Languedoc-Roussillon

Pour en savoir plus : Marie-Anne Le Garrec / direction du Tourisme
Mél. : marie-anne.le-garrec@tourisme.gouv.fr