

Sur l'ensemble de l'année 2006, l'hôtellerie française des Départements d'outremer enregistre une fréquentation en progression par rapport à 2005 en Martinique, quasi-stable en Guadeloupe et en Guyane, mais en forte baisse à la Réunion en raison de l'épidémie de chikungunya.

Sur l'année 2006, les hôtels ont un taux d'occupation moyen de 55 %. Structurellement, la clientèle hôtelière reste nettement plus longtemps dans les hôtels des Antilles : environ 4 jours. On peut noter que la clientèle étrangère est plus présente en Guadeloupe et en Guyane, la Martinique et la Réunion attirant plus les Français de métropole.

Selon les résultats de l'enquête de fréquentation hôtelière Insee - direction du Tourisme, la fréquentation de l'hôtellerie de tourisme en 2006 atteint un niveau supérieur à celui de 2005 en Martinique (les nuitées augmentent de 10 %) et presque équivalent en Guadeloupe (- 2 %) et en Guyane (- 3 %).

En revanche, en raison de l'épidémie de chikungunya, la fréquentation hôtelière s'effondre à la Réunion (- 30 %), pour les Français comme pour les étrangers. Les hôtels y ont d'ailleurs réduit leur offre de 16 % par rapport à 2005.

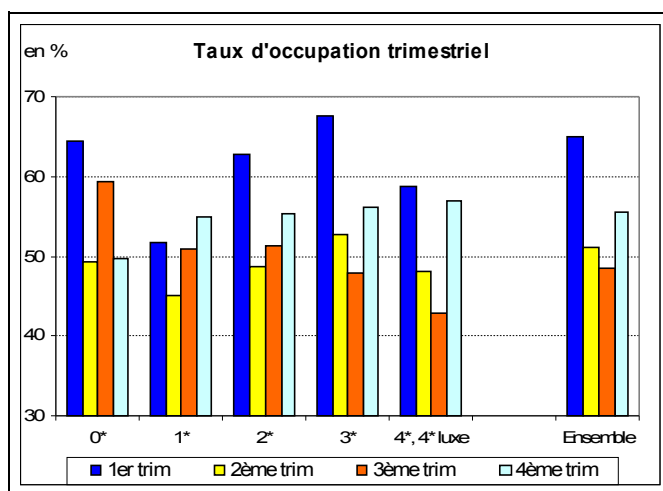
ceux sont en revanche ceux de juin et juillet, avec des taux d'occupation moyens de l'ordre de 40 %.

Les hôtels 3 étoiles représentent la majorité de l'offre en chambres dans les DOM (près de 60 %) ; ils affichent le meilleur taux d'occupation moyen sur l'année (56,5 %). Les hôtels économiques 0 étoile ont un taux d'occupation voisin (55,6 %), mais ne représentent que 8 % de l'offre hôtelière. Les autres catégories d'hôtels affichent des taux d'occupation allant de 50 à 54 %.

La Martinique affiche le meilleur taux d'occupation

Sur l'année 2006, le taux d'occupation moyen toutes catégories confondues est de 60 % en Martinique, 53,5 % en Guadeloupe, 51,4 % en Guyane et 52,6 % à la Réunion. Il est en progression de 6 points par rapport à 2005 dans les Antilles, mais a reculé de 7 points à la Réunion malgré la fermeture de 8 hôtels.

Dans les DOM, les hôtels enregistrent leur meilleurs résultats sur les 4 mois d'hiver, de décembre à mars, avec des taux d'occupation moyens de 75 % en Martinique et 67 % en Guadeloupe. Les mois les plus

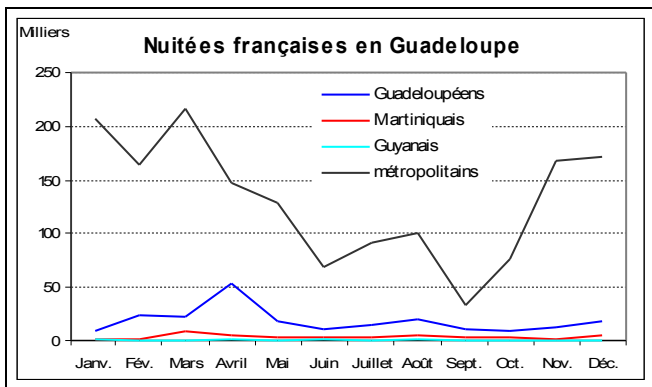


Attention : l'enquête de fréquentation hôtelière a fait l'objet d'une rénovation en 2006 portant principalement sur la méthode de redressement des non-réponses et l'introduction d'une nomenclature des pays d'origine des touristes étrangers.

Les Français constituent l'essentiel de la clientèle, mais la Guadeloupe recueille 21 % de nuitées étrangères

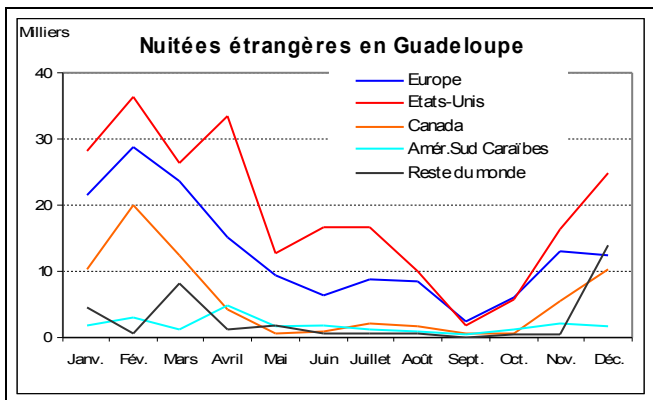
Selon les résultats de l'enquête de fréquentation hôtelière Insee-direction du Tourisme, **les Français** représentent la grosse majorité de la clientèle hôtelière des DOM (87 %). Toutefois, leur part varie de 79 % en Guadeloupe à 89 % en Guyane et 94 % en Martinique ou à la Réunion. Si les mois d'hiver sont les plus prisés, on note une pointe en juillet-août correspondant aux vacances.

La Guadeloupe a recueilli 2,35 millions de nuitées dans ses hôtels de tourisme en 2006. Les Français passent en moyenne 3,9 nuits à l'hôtel. Les Guadeloupéens eux-mêmes réalisent 12 % des 1,85 millions de nuitées **françaises**, les Martiniquais 3 % et les métropolitains 85 %.



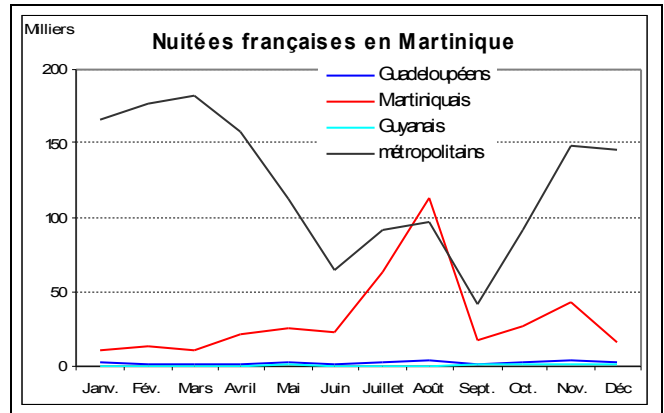
Source : Insee, direction du Tourisme

Les touristes étrangers ont réalisé près de 500 000 nuitées en Guadeloupe en 2006 ; près des deux-tiers viennent du continent américain (46 % des nuitées **étrangères** pour les Etats-Unis et 14 % pour le Canada), puis d'Europe (31 %). Ils privilégient les hôtels haut de gamme (3 et 4 étoiles).



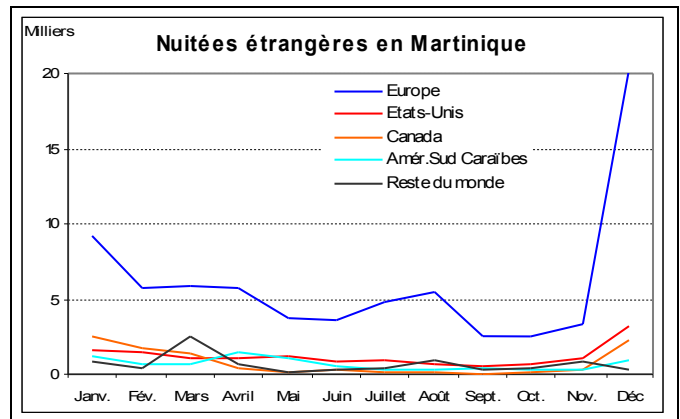
Source : Insee, direction du Tourisme

La Martinique accueille très peu d'étrangers dans ses hôtels, car ceux-ci viennent plutôt lors d'escales faites au cours de croisières. Ce sont donc les Français qui réalisent 94 % des 2 millions de nuitées des hôtels martiniquais, où ils passent en moyenne 4,8 nuits. Les Martiniquais eux-mêmes représentent 20 % des nuitées **françaises** contre 78 % pour les métropolitains.



Source : Insee, direction du Tourisme

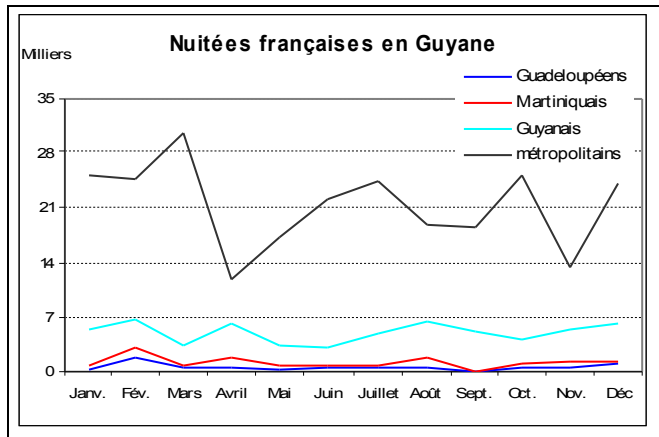
Parmi les 6 % de nuitées **étrangères** recueillies par les hôtels martiniquais, 65 % proviennent d'Europe et 28 % des Amériques.



Source : Insee, direction du Tourisme

En Guyane, la durée moyenne de séjour est plus courte : 2,7 nuits en moyenne. Les hôtels ont recueilli 379 000 nuitées en 2006, soit 3 % de moins qu'en 2005.

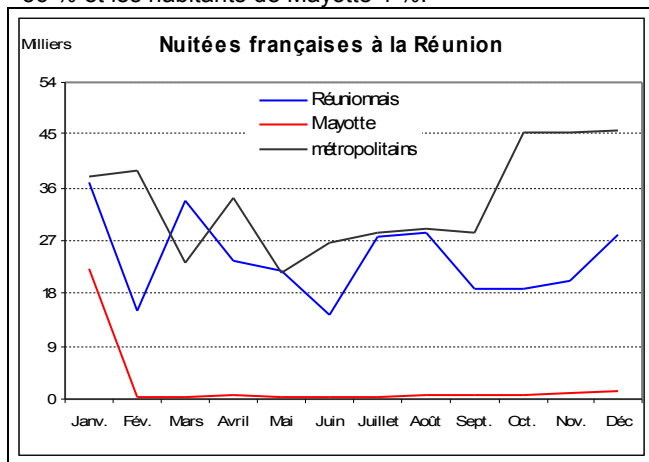
La clientèle **française** vient de métropole pour les trois quarts, de la Guyane elle-même (18 %) et des Antilles (6 %).



Source : Insee, direction du Tourisme, partenaires régionaux

rapport à 2005. Toutefois, on note qu'une fois l'épidémie passée, la fréquentation a nettement repris au 4^{ème} trimestre 2006.

Les nuitées **françaises** ont reculé de 28 % par rapport à 2005, passant de 1 million à 721 000. Les Réunionnais eux-mêmes ont effectué 40 % des nuitées françaises, les métropolitains en réalisant 56 % et les habitants de Mayotte 4 %.

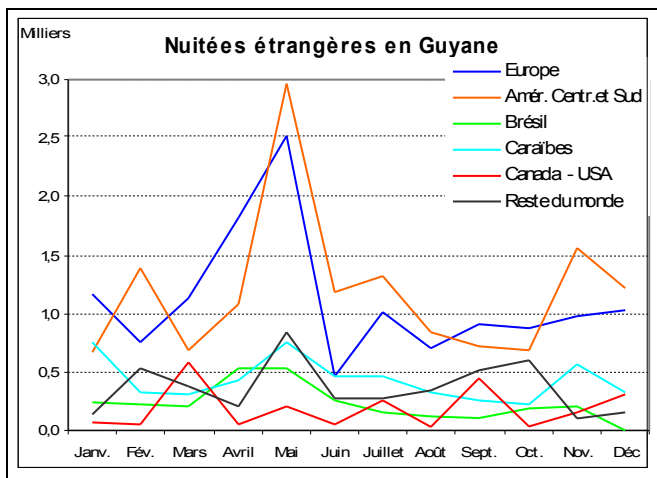


Source : Insee, direction du Tourisme, partenaires régionaux

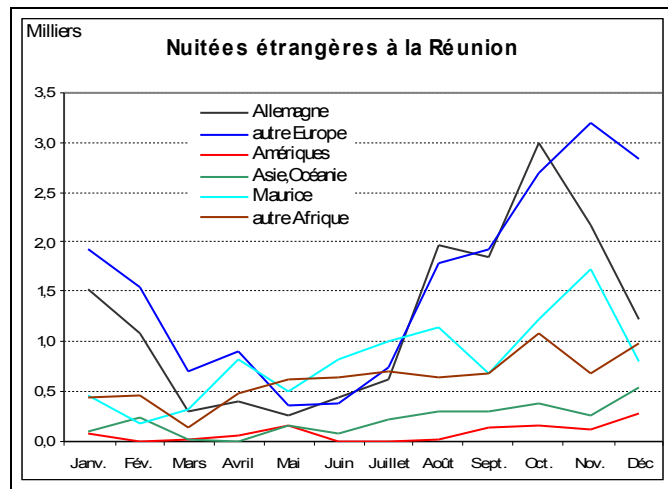
Les étrangers constituent seulement 11 % de la clientèle. La présence de l'Agence spatiale européenne à Kourou explique qu'un tiers des nuitées **étrangères** soit le fait d'Européens, tandis que 54 % proviennent des pays voisins : Amérique du Sud 34 %, Brésil 7 % et Caraïbes 13 %.

La pointe enregistrée en mai correspond au dernier lancement de la fusée Ariane effectué le 27 mai dernier, pour mettre en orbite un satellite mexicain (pic de fréquentation « Amérique centrale ») et un satellite thaïlandais.

La part des nuitées **étrangères** est passée de 10 % en 2005 à 7 % en 2006. Les nuitées étrangères ont en effet chuté de 51 % cette année. Les touristes étrangers séjournant à la Réunion sont d'abord originaires d'Europe (62 % des nuitées étrangères dont 27 % pour les Allemands), puis d'Afrique (32 % des nuitées dont 18 % pour l'île Maurice et 6 % pour Madagascar).



Source : Insee, direction du Tourisme, partenaires régionaux



Source : Insee, direction du Tourisme, partenaires régionaux

Enfin les hôtels de **la Réunion** ont recueilli 776 000 nuitées en 2006 contre 1,11 million en 2005, soit une baisse de 30 % évidemment due à l'épidémie de chikungunya. Malgré la fermeture de 8 hôtels, le taux d'occupation moyen a reculé de 7,5 points et la durée moyenne de séjour a diminué de 15 % par

Nuitées de l'hôtellerie de tourisme dans les DOM en 2006

DOM	Nuitées 2006			Evolution 2005-2006		
	Total	Français	Etranger	Total	Français	Etranger
DOM	5 514 104	4 811 161	702 943	-3,6%	-3,6%	-3,3%
Guadeloupe	2 346 837	1 851 419	495 418	-1,9%	-3,4%	4,6%
Martinique	2 012 031	1 900 718	111 312	10,3%	11,0%	-0,9%
Guyane	379 160	337 716	41 444	-3,3%	-6,8%	38,9%
Réunion	776 077	721 307	54 770	-30,2%	-28,0%	-50,7%

Source : Insee, direction du tourisme

Durée moyenne de séjour et taux d'occupation de l'hôtellerie de tourisme dans les DOM en 2006

2006	Durée moyenne de séjour			Taux d'occupation
	Total	Français	Etranger	
DOM	3,61	3,62	3,57	55,3
Guadeloupe	3,85	3,87	3,79	53,5
Martinique	4,81	4,82	4,55	60,0
Guyane	2,73	2,81	2,24	51,4
Réunion	2,15	2,14	2,33	52,6
0 étoile	5,43	5,62	3,67	55,6
1 étoile	2,80	2,78	3,01	50,7
2 étoiles	3,11	3,14	2,87	54,7
3 étoiles	3,67	3,66	3,75	56,5
4 étoiles, 4 étoiles luxe	3,42	3,35	3,59	52,1

Source : Insee, direction du tourisme

Source

Ces résultats sont issus de l'enquête de fréquentation hôtelière réalisée mensuellement auprès des hôtels de tourisme (0 à 4 étoiles luxe). Elle est effectuée par l'Insee en partenariat avec la direction du Tourisme et bénéficie dans la plupart des régions d'une extension d'échantillon financée par les partenaires locaux du tourisme.

L'enquête a été rénovée en 2006. Outre la modification du protocole de collecte (utilisation d'un questionnaire unique et nouvelle nomenclature des pays, notamment dans les DOM), la modification principale porte sur la méthode de redressement statistique pour mieux traiter la non-réponse. Cette nouvelle méthode a donc provoqué une rupture de série entre 2005 et 2006.

Pour pouvoir calculer des taux d'évolution entre 2005 et 2006, les données de fréquentation 2005 ont été rétropolées avec la méthode 2006. Cependant, l'attention du lecteur est attirée sur la sensibilité aux aléas statistiques des taux d'évolution de certaines variables déclinées à un niveau très fin.

Définitions

Séjours (ou arrivées) : nombre de clients différents qui séjournent une ou plusieurs nuits consécutives dans le même hôtel.

Nuitées : nombre total de nuits passées par les clients dans un hôtel ; ainsi, un couple séjournant trois nuits consécutives dans un hôtel correspondra à six nuitées, de même que six personnes ne séjournant qu'une seule nuit.

Taux d'occupation : rapport obtenu en divisant le nombre de chambres occupées par le nombre de chambres « effectivement » disponibles (en excluant les fermetures saisonnières).

Pour en savoir plus :
Marie-Anne LE GARREC
Mél : marie-anne.le-garrec@tourisme.gouv.fr