

## Bilan de saison 2003 (mai à septembre) de l'hôtellerie homologuée

Dans l'hôtellerie homologuée, plus de la moitié des nuitées sont réalisées entre mai et septembre (en 2002, cette période a représenté 52% des nuitées annuelles dans l'hôtellerie homologuée).

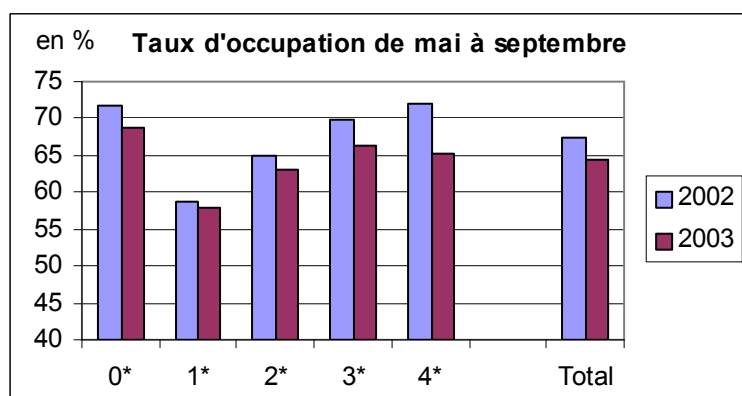
Entre mai et septembre 2003, les hôtels homologués ont enregistré 95,8 millions de nuitées soit 5% de moins que lors de la saison 2002 qui, comme 2001, avait été une excellente année.

Le parc de l'hôtellerie homologuée est resté stable depuis l'année dernière ; on notera cette année encore une progression de l'offre en chambres 4 \* (et 4\* Luxe) de 4% et la diminution, déjà constatée en 2001 et 2002, de l'offre 1\* au profit des 0 étoile dont les chambres progressent de 3%.

### Des taux d'occupation en baisse sur toutes les gammes d'hôtels

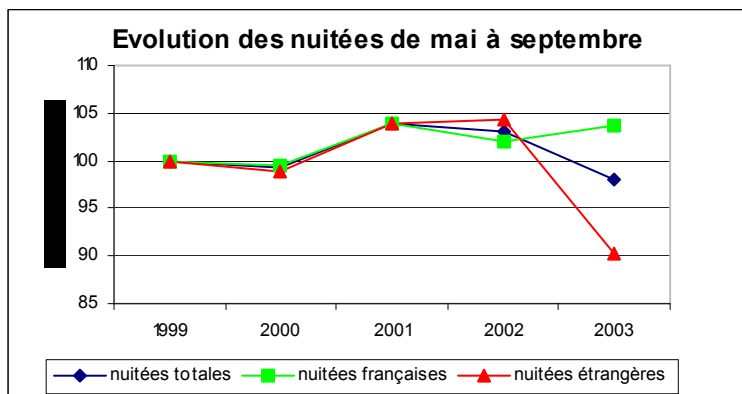
Les taux d'occupation sont en baisse globale de 2,8 points. Les 4 \*, en affichant un taux d'occupation de 65%, sont en net recul par rapport à la saison 2002, ce qui est imputable non seulement à la hausse de l'offre mais aussi à une baisse d'occupation des chambres de plus de 6%.

Les hôtels 0 \* observent une baisse limitée de leurs chambres occupées mais, en raison de l'augmentation de l'offre, affichent un taux d'occupation en baisse de 2,8 points.



Source : INSEE – Direction du Tourisme

## Une fréquentation étrangère en forte baisse, une clientèle française en légère hausse



Source : INSEE – Direction du Tourisme

Les étrangers sont venus nettement moins nombreux cette année mais leurs séjours ont eu une durée moyenne comparable à ceux de l'année dernière (13,4% de nuitées en moins par rapport à 2002). La fréquentation française a elle augmenté de 1,6 % malgré une légère baisse de la durée de séjour des résidents.

Toutes les principales nationalités ont vu baisser leur fréquentation dans l'hôtellerie française cette saison par rapport à 2002.

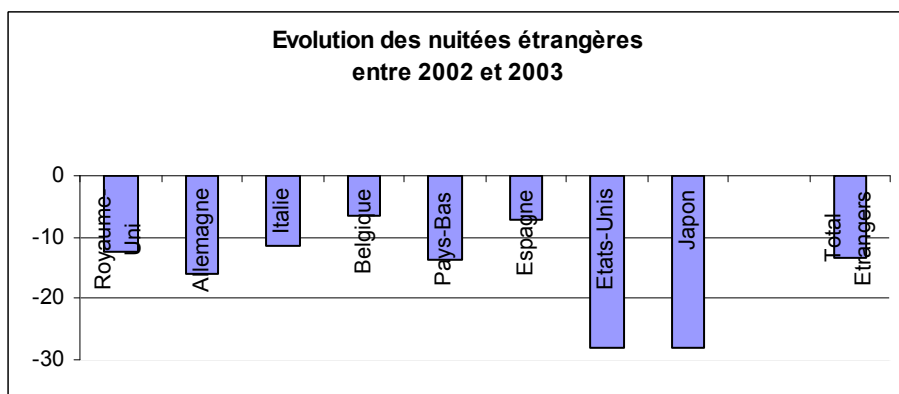
Les Anglais ont généré 12% de nuitées en moins entre mai et septembre 2003. Cependant ils ont augmenté leurs nuitées dans le Nord-pas-de-Calais. Avec 8,8 millions de nuitées, ils confirment leur 1<sup>ère</sup> place dans la fréquentation étrangère des hôtels homologués.

La fréquentation allemande a diminué de 16%, ce qui confirme la baisse tendancielle de la part des allemands dans la fréquentation étrangère depuis 6 ans, malgré le léger rebond de 2002.

La fréquentation américaine a chuté de 28%, chute plus importante que celle enregistrée entre les saisons 2001 et 2002, à la suite des attentats du 11 septembre 2001.

La clientèle japonaise a également diminué de 28% entre les 2 saisons.

On notera cette saison la progression des nuitées espagnoles dans les régions Midi-Pyrénées et Aquitaine, ainsi que dans le Languedoc-Roussillon et les Pays-de-la-Loire, qui n'a cependant pas compensé leur baisse dans les autres régions.



Source : INSEE – Direction du Tourisme

## **Les hôtels haut de gamme paient un lourd tribut**

Les nuitées sont restées stables dans les 0\* grâce à une très bonne fréquentation des résidents qui y ont augmenté leurs nuitées de 14% par rapport à la saison 2002. En revanche c'est dans cette catégorie d'hôtels que l'on observe la plus forte diminution de nuitées étrangères. Le raccourcissement de leur séjour y est plus marqué que dans les autres catégories d'hôtels ; en conséquence, la clientèle étrangère représente dans les hôtels 0 étoile en 2003, 22,2% des nuitées contre 31,5% en 2002.

Les hôtels 1\* constituent la seule catégorie où les étrangers sont restés plus longtemps que l'année dernière, ce qui a limité la chute des nuitées globales à -2%. La baisse de l'offre en chambres 1\* a contribué à limiter la dégradation du taux d'occupation qui est cependant le plus faible de toutes les catégories de confort.

Contrairement à l'année dernière, le taux de remplissage des chambres 4\* (et 4\* luxe) est en net recul en 2003 par rapport à 2002, ce qui, ajouté à la baisse des chambres occupées a amené l'évolution des nuitées totales dans les hôtels 4\* à -11%. Alors que la clientèle française s'est maintenue dans ces hôtels haut de gamme, les mauvais résultats affichés sont entièrement imputables à la clientèle étrangère, en particulier américaine ; la part représentée par la clientèle étrangère dans ces hôtels représente 70% en 2003 contre 73,5 % en 2002.

Les 2 et 3 \* accusent une baisse respective de leurs nuitées de 5% et 6 % due essentiellement à un recul des arrivées des non-résidents. Cependant dans les 3 \* contrairement aux 2 \*, la clientèle française est venue un peu plus nombreuse que l'année dernière (+1,8% en arrivées).

## **Une baisse de la clientèle étrangère dès le début de saison**

Le début de saison est largement en deçà de celui observé l'année dernière.

Le mois de mai qui, contrairement à 2002, ne comportait pas le week-end de Pentecôte a vu une baisse de 6% de la fréquentation ; pour l'essentiel, ce recul est dû à une désaffection de la clientèle étrangère, la clientèle française restant stable.

Au mois de juin, la baisse est plus limitée puisqu'il bénéficie de l'effet de Pentecôte et d'une hausse de clientèle française de 5%.

Le début de saison a été plutôt favorable aux hôtels 0 et 1\* ; si les étrangers ont déserté cette année les hôtels 0\*, ils ont en revanche stabilisé leurs nuitées dans les 1\* notamment en y séjournant plus longtemps tandis que la hausse des nuitées françaises de ce début de saison est essentiellement imputable aux 0. Seuls les hôtels 4\* affichent un léger déficit de nuitées françaises en mai-juin 2003 par rapport à 2002.

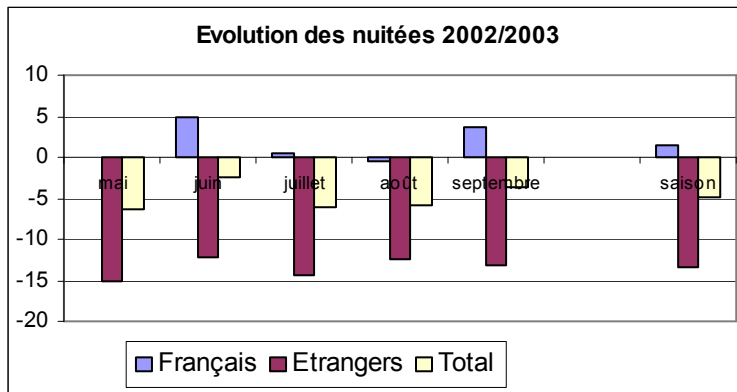
Les mois de juillet et août sont marqués par une stabilisation des nuitées des résidents et une baisse confirmée de la fréquentation étrangère, un peu plus faible en août qu'en juillet. Comme en début de saison, les nuitées françaises ont augmenté de 12% dans les hôtels 0\*.

Durant le mois de juillet, dans la continuité du début de saison, les étrangers ont considérablement allongé leur durée de séjour dans les 1\* où leurs nuitées ont augmenté par rapport à juillet 2002 de 1% ; dans les 4\* en revanche la durée de séjour des résidents comme des non-résidents a diminué.

Le mois d'août observe une baisse plus contenue des nuitées qu'en juillet surtout dans les 4\* où les Français sont venus plus nombreux qu'en août 2002.

Les mois de juillet et août 2003 affichent les plus mauvais résultats observés depuis 5 ans.

Le mois de septembre tire son épingle du jeu grâce à la clientèle résidente qui est venue particulièrement plus nombreuse dans les hôtels 0\* (+14,5% en arrivées) et y est restée plus longtemps. Seuls les 4 \* n'ont pas eu la faveur des résidents au mois de septembre. Quant aux non-résidents leur fréquentation ne s'est pas redressée au mois de septembre ; seul bémol, comme en juillet, les étrangers ont allongé leurs séjours dans les 1\*.



Source : INSEE – Direction du Tourisme

## Le littoral Nord tire son épingle du jeu

Le littoral français aura connu une saison moins bonne que l'année dernière mais la baisse est limitée grâce à un surplus de clientèle française qui y a séjourné un peu plus longtemps en début de saison (juillet inclus).

La meilleure performance revient au littoral Nord (3% de nuitées en plus) sous l'effet conjugué d'une baisse limitée de la clientèle étrangère et d'une hausse sensible de la clientèle française. L'allongement des séjours des résidents et des non-résidents y a largement contribué.

Les littoraux breton, vendéen, et charentais sont les seuls espaces touristiques à avoir attiré plus de touristes étrangers dans leurs hôtels que l'année dernière, en partie en raison d'un afflux de clientèle belge sur les côtes bretonnes. La clientèle française a préféré y séjourner en août plutôt qu'en juillet qui enregistre une baisse de 3,5% des nuitées françaises par rapport à juillet 2002. Cette partie de littoral, à l'instar du littoral Nord, a vu un allongement de la durée de séjour des français, ce qui illustre l'attrance qu'ont suscité ces régions dans un contexte caniculaire.

Le littoral aquitain a essentiellement souffert de la désaffection des étrangers en partie sous l'effet du naufrage du Prestige ; la clientèle française est venue plus nombreuse que l'année dernière mais les nuitées françaises ont baissé de 3% en août 2003 par rapport à août 2002 en raison d'un raccourcissement important des séjours ; il est probable que les tempêtes qui ont sévi sur la région y aient contribué. Le taux d'occupation est en baisse de 3 points en juillet sur le littoral aquitain.

Parmi les littoraux méditerranéens, la côte d'azur paie le plus lourd tribut dès le début de saison, touchée de plein fouet par la baisse de clientèle étrangère, en particulier britannique et américaine. Au mois d'août, la clientèle française a fortement écourté ses séjours, faisant baisser ses nuitées de 3% ; peut-on y voir là une conséquence des nombreux incendies qui ont ravagé la région au mois de juillet ? Le taux d'occupation des hôtels est en baisse de 5,6 points sur la saison.

Bilan de saison 2003 (mai à septembre) de la fréquentation hôtelière  
établi le 21/11/2003

Le littoral languedocien s'en sort globalement mieux sur la saison grâce au soutien de la clientèle française. Les étrangers sont venus plus nombreux en juin et juillet (quelques 4000 arrivées étrangères supplémentaires) mais sont restés nettement moins longtemps. Le taux d'occupation est en légère hausse sur la saison du fait d'une baisse de l'offre en chambres de près de 5%.

Le littoral corse a réussi à limiter la baisse de fréquentation malgré la chute des nuitées étrangères (en particulier allemandes) ; en effet les résidents y ont allongé leur durée de séjour, sauf en septembre. Le début de saison a été particulièrement positif : les étrangers venus moins nombreux sont restés plus longtemps et ont donc stabilisé leurs nuitées par rapport au début de saison 2002. Le mois de juillet a attiré 3% de touristes français en plus par rapport à juillet 2002, ce qui a permis de limiter la baisse de fréquentation globale à -4,5%. Les taux d'occupation sont en baisse sensible de 5 points en juillet et août ; les chambres occupées sont en baisse plus marquée que les nuitées en raison d'un taux de remplissage des chambres en hausse durant ces 2 mois. Le mois de septembre a été revanche très médiocre quelle que soit la clientèle.

L'espace **montagne** a stabilisé sa fréquentation cette saison ; après un excellent début de saison marqué par un regain de clientèle étrangère, les mois de juillet, août et septembre ont accusé une baisse des durées de séjour (plus importante en juillet que durant les 2 mois qui suivent) qui a fait baisser (ou limiter la hausse) les nuitées des résidents et des non résidents malgré une hausse de leurs arrivées. Les Néerlandais ont sensiblement augmenté leurs nuitées en Rhône-Alpes cette saison.

La **campagne** n'a pas été épargnée par la baisse de fréquentation étrangère. La fréquentation des résidents s'est maintenue grâce au début et à la fin de la saison.

La fréquentation en espace **urbain** a subi de plein fouet la désaffection des clientèles étrangères, Paris l'illustrant parfaitement. Elle est très liée en début de saison à la clientèle d'affaires. La fréquentation française en mai-juin a un peu augmenté mais la durée de séjour des français a baissé ce qui peut être partiellement imputé aux conséquences des mouvements sociaux du printemps.

Espace touristique	Evolution des nuitées mai à septembre de 2002 à 2003		
	Françaises	Étrangères	Totales
Montagne	+1,4	-1,6	+0,7
Urbain	+1,9	-15,4	-6,7
Rural	+0,3	-9,2	-3,2
Littoral	+1,9	-11,4	-3,2
<i>Littoral Nord<sup>1</sup></i>	+8,1	-3,4	+3,3
<i>Littoral Ouest<sup>2</sup></i>	+3,2	+2,3	+3,0
<i>Littoral Aquitaine</i>	-0,1	-14,4	-3,3
<i>Littoral Languedoc</i>	+1,5	-13,4	-1,8
<i>Littoral PACA</i>	-1,8	-16,5	-9,6
<i>Littoral Corse</i>	+2,4	-15,3	-3,0
<b>Total</b>	<b>+1,6</b>	<b>-13,4</b>	<b>-5,0</b>

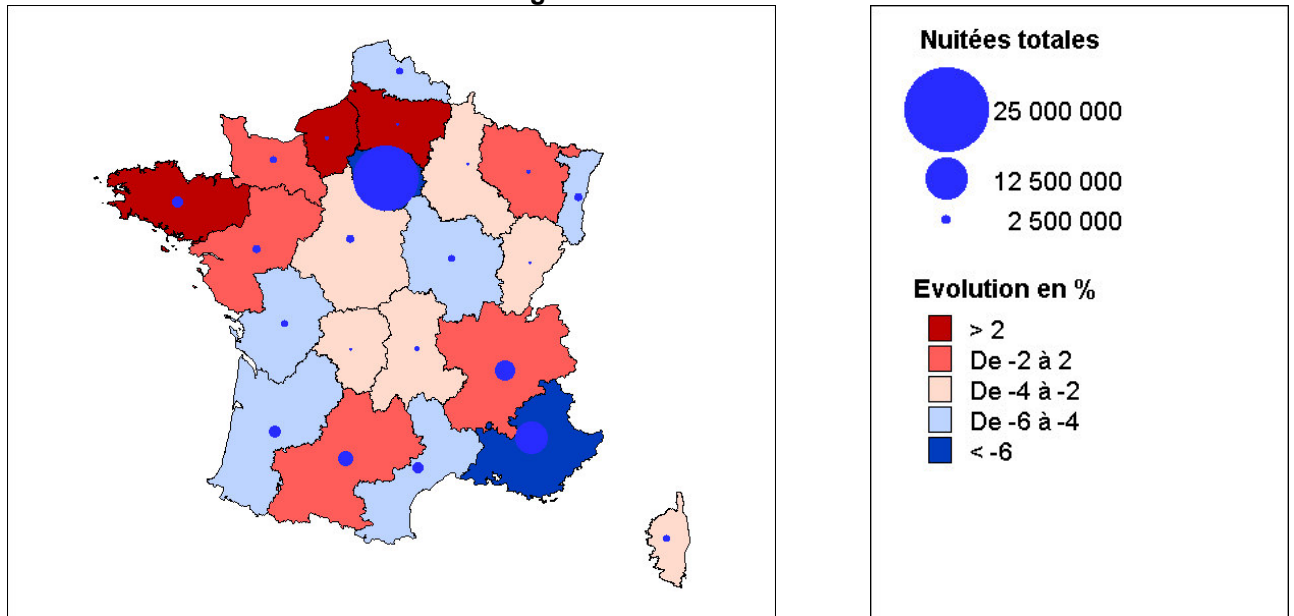
Source : INSEE – Direction du Tourisme

<sup>1</sup> Littoral Nord : littoral des régions Nord-Pas-de-Calais, Picardie, Basse et Haute-Normandie.

<sup>2</sup> Littoral Ouest : littoral des régions Bretagne, Pays-de-la-Loire et Poitou-Charentes.

## De grandes disparités régionales

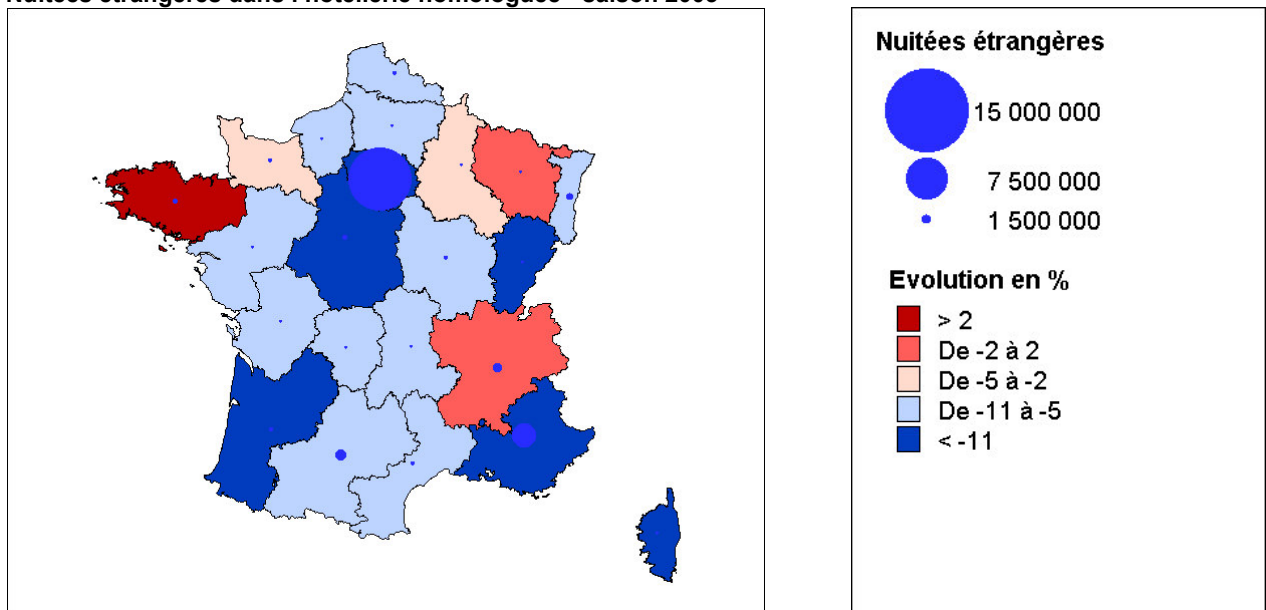
### Total des nuitées dans l'hôtellerie homologuée - saison 2003



Source : Insee – Direction du Tourisme

Quatre régions seulement, littorales, peuvent faire état d'une saison meilleure que l'année dernière ; elles sont toutes situées au nord de la Loire. La Bretagne est la seule région à observer une augmentation sensible de la fréquentation étrangère, grâce à la clientèle belge et dans une moindre mesure allemande ; elle retrouve ainsi un niveau de fréquentation étrangère supérieur à celui de l'année 2001. La Lorraine a vu ses nuitées étrangères augmenter de près de 2% grâce à un excellent mois de septembre et aussi grâce à la clientèle allemande.

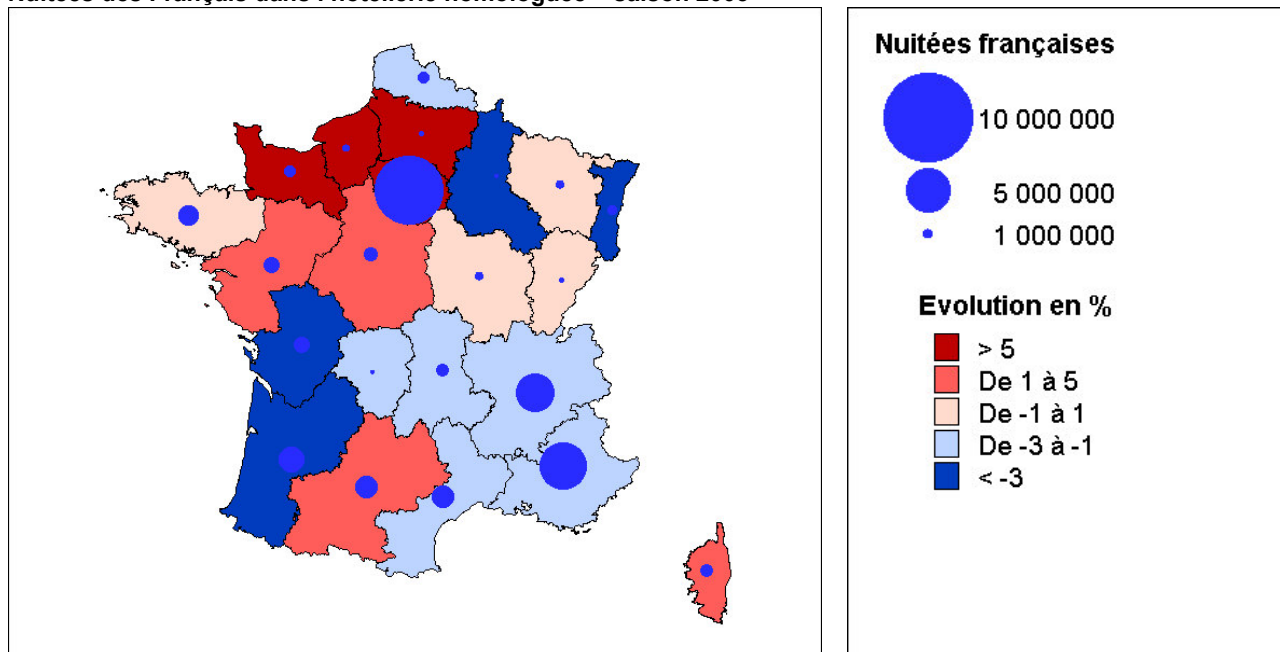
### Nuitées étrangères dans l'hôtellerie homologuée - saison 2003



Source : Insee – Direction du Tourisme

Les régions Ile-de-France et P.A.C.A. ont été les plus touchées par la défection de la clientèle étrangère, en particulier américaine et anglaise.

**Nuitées des Français dans l'hôtellerie homologuée – saison 2003**



Source : Insee – Direction du Tourisme

Les autres régions en hausse, Basse-Normandie, Picardie, Haute-Normandie le doivent à la clientèle française, en hausse tout au long de la saison.

En Haute-Normandie, la durée des séjours des résidents a considérablement augmenté de mai à juillet entraînant une hausse d'environ 25% des nuitées françaises sur cette période par rapport à 2002 ; en août en revanche la fréquentation française marquant le pas, les résultats globaux du mois sur cette région sont à la baisse.

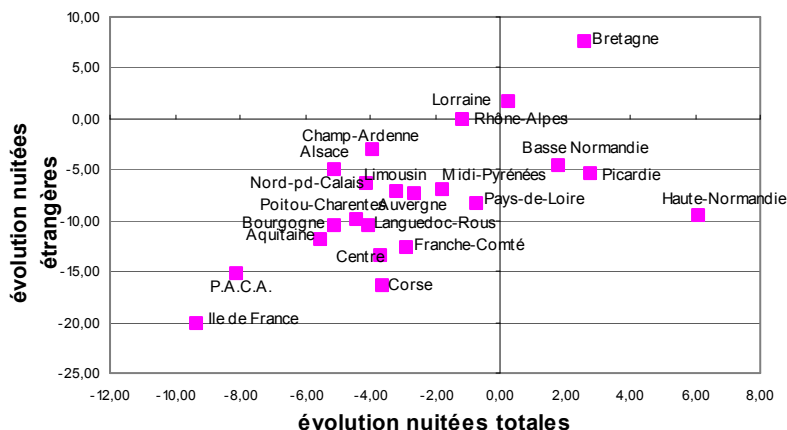
La Basse-Normandie et la Picardie ont quant à elles poursuivi leurs bonnes performances en terme de clientèle française au mois d'août.

Le mois de septembre a été très favorable à la Haute Normandie qui a vu ses nuitées françaises augmenter de 18%.

Les régions Bretagne et Pays-de-la-Loire ont sans doute bénéficié au mois d'août de l'effet canicule, au moins sur leur littoral.

Bilan de saison 2003 (mai à septembre) de la fréquentation hôtelière  
établi le 21/11/2003

**Evolution des nuitées totales et étrangères selon  
les régions entre les saisons 2002 et 2003**



Source : INSEE – Direction du Tourisme

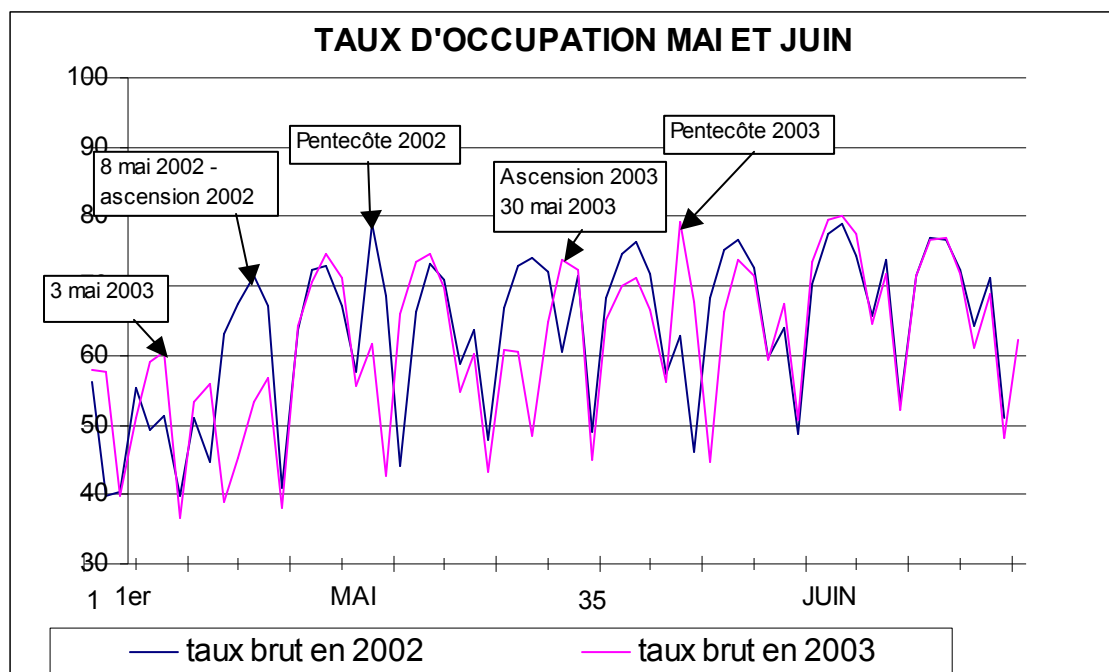
**Contribution de chaque région à l'évolution des nuitées des principaux pays  
de résidence\***

	Allemagne	Belgique	Royaume-Uni	Espagne	Pays-bas	Japon	Etats-Unis	Italie
Ile de France	-8,9	-0,8	-7,4	-10,8	-5,7	-23,2	-17,5	-5,2
Champagne - Ardenne	0,0	0,0	-0,1	+0,1	-0,4	+0,1	-0,1	0,0
Picardie	-0,1	+0,2	-0,2	+0,2	-0,2	+0,1	-0,2	+0,1
Haute Normandie	+0,1	-0,3	-0,3	0,0	-1,4	+0,1	-0,2	+0,1
Centre	-0,5	-0,1	-0,7	-0,4	-0,5	+0,4	-0,8	-0,5
Basse Normandie	0,0	-0,8	-0,2	0,0	0,0	0,0	-0,8	+0,4
Bourgogne	-0,2	-0,1	-0,4	-0,1	-0,2	-0,3	-0,6	-0,3
Nord - Pas - de - Calais	-0,2	-0,6	+0,3	-0,3	-0,1	-0,3	0,0	-0,2
Lorraine	+0,4	-0,4	-0,2	0,0	-0,4	+0,3	0,0	+0,1
Alsace	-1,1	-0,3	+0,1	0,0	-0,9	+0,1	-0,3	-0,1
Franche - Comté	-0,3	-0,1	0,0	+0,2	-0,2	-0,1	0,0	-0,1
Pays - de - Loire	0,0	-0,4	-0,5	+0,3	-0,3	-0,3	+0,1	-0,1
Bretagne	+0,3	+0,8	0,0	+0,1	+0,3	0,0	0,0	-0,1
Poitou - Charentes	-0,1	-0,2	-0,2	-0,3	-0,1	0,0	0,0	0,0
Aquitaine	-0,7	-0,5	-0,5	+1,1	-0,5	-0,1	-0,2	-0,1
Midi-Pyrénées	-0,1	-0,9	0,0	+1,8	-1,0	-0,4	-1,0	-2,8
Limousin	0,0	0,0	0,0	-0,1	-0,1	0,0	0,0	0,0
Rhône - Alpes	+0,1	+0,8	+0,1	+0,2	+1,0	-0,5	-0,7	-0,1
Auvergne	-0,3	+0,5	0,0	-0,3	-0,4	-0,1	0,0	-0,3
Languedoc - Roussillon	-0,9	-1,0	0,0	+0,6	-0,6	-0,2	-0,2	-0,7
P.A.C.A	-2,3	-1,7	-2,4	+0,5	-2,1	-3,6	-5,7	-1,0
Corse	-0,8	-0,2	-0,1	0,0	+0,2	+0,1	0,0	-0,4
<b>TOTAL</b>	<b>-15,9</b>	<b>-6,4</b>	<b>-12,3</b>	<b>-7,2</b>	<b>-13,6</b>	<b>-27,9</b>	<b>-28,2</b>	<b>-11,3</b>

\* (nuitées pays i de la région r année 2003 - nuitées pays i de la région r année 2002) / nuitées pays i France année 2002.

Source : INSEE – Direction du Tourisme

## Les ponts de mai et juin impactent diversement selon l'année.



Source : INSEE – Direction du Tourisme

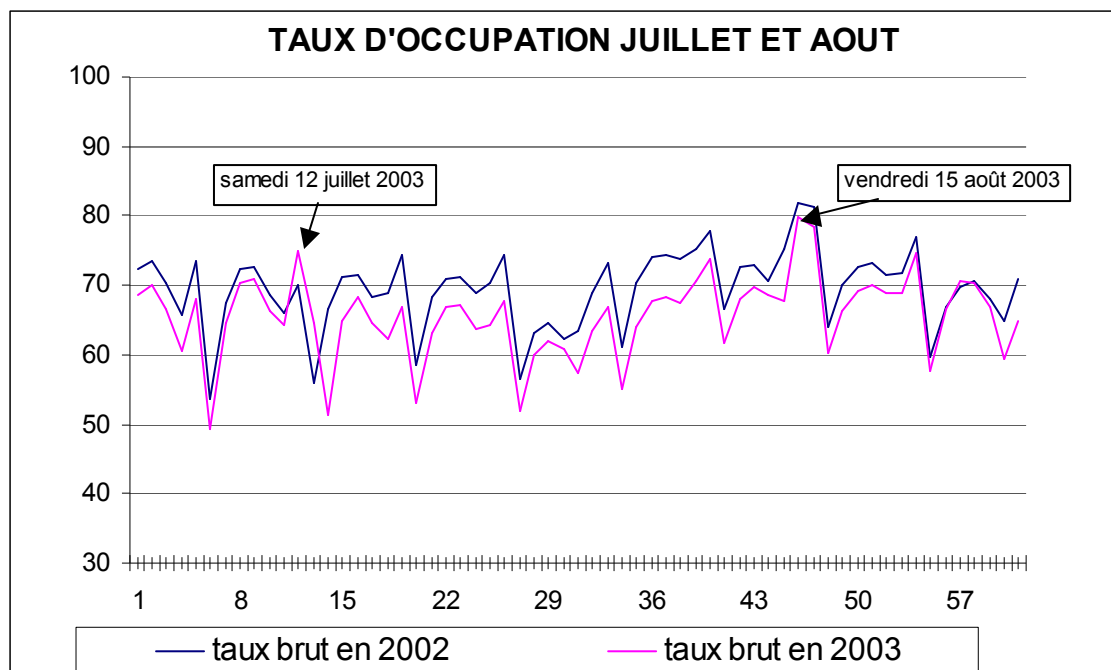
Le 1<sup>er</sup> mai 2003 tombant un jeudi, son impact sur la fréquentation hôtelière a été nettement plus grand que celui du 1<sup>er</sup> mai 2002 qui avait lieu un mercredi.

En revanche, en 2002, le cumul du 8 mai et de l'Ascension 2002 dans le même pont a eu un effet démultiplié sur l'occupation des hôtels.

La dernière semaine de mai 2002 a par ailleurs très bien profité aux hôtels, ce qui a contribué à creuser davantage l'écart entre mai 2002 et mai 2003.

Malgré la présence de la Pentecôte en juin, le mois de juin 2003 est resté en deçà du mois de juin 2002 ; en effet, la 1<sup>ère</sup> quinzaine de juin 2002 avait enregistré de très bons taux d'occupation en semaine.

Bilan de saison 2003 (mai à septembre) de la fréquentation hôtelière  
établi le 21/11/2003



Source : INSEE – Direction du Tourisme

Les taux d'occupation journaliers des mois de juillet et août 2003 sont tous inférieurs à ceux de 2002, sauf le samedi 12 juillet 2003, jour cumulant les grands départs en vacances et le pont du 14 juillet.

Même le vendredi 15 août 2003 affiche un taux d'occupation inférieur à celui du 16 août 2002 qui avait dépassé 80%.