

## Bilan de la saison d'été 2004 (mai à septembre) dans l'hôtellerie homologuée

Dans l'hôtellerie homologuée, plus de la moitié des nuitées sont réalisées entre mai et septembre : en 2003, cette période a représenté 52% des nuitées annuelles.

Entre mai et septembre 2004, les hôtels homologués ont enregistré 94,7 millions de nuitées soit 1% de moins que lors de la saison 2003 qui était elle-même en fort recul (- 5%) sur la saison 2002.

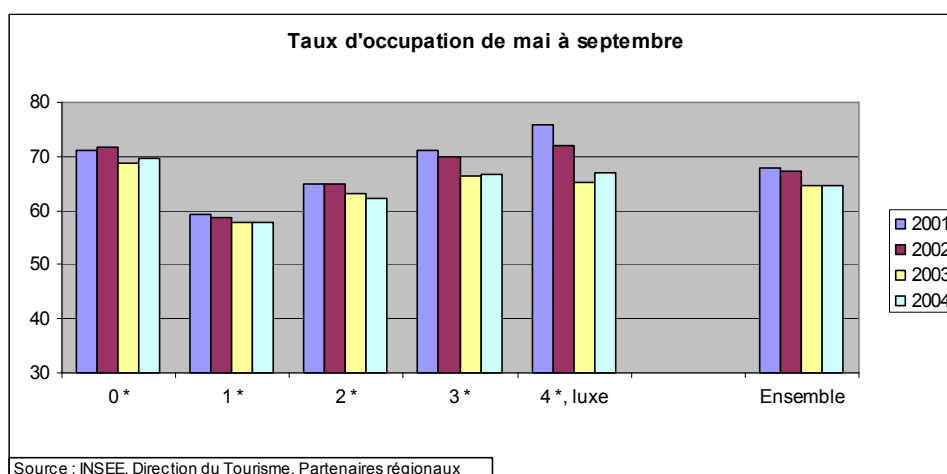
Le parc de l'hôtellerie homologuée est resté stable depuis l'année dernière ; on notera cette année encore une progression de l'offre en chambres 4\* (et 4\* Luxe) de 3,3% et la légère diminution de l'offre 2\* (- 1%).

### Le taux d'occupation des 4\* remonte

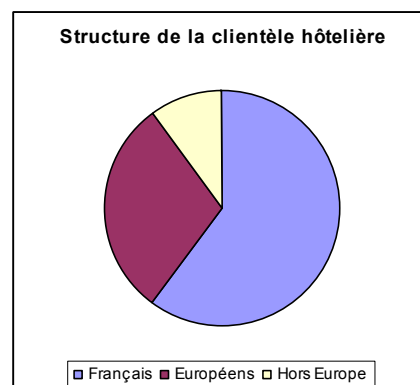
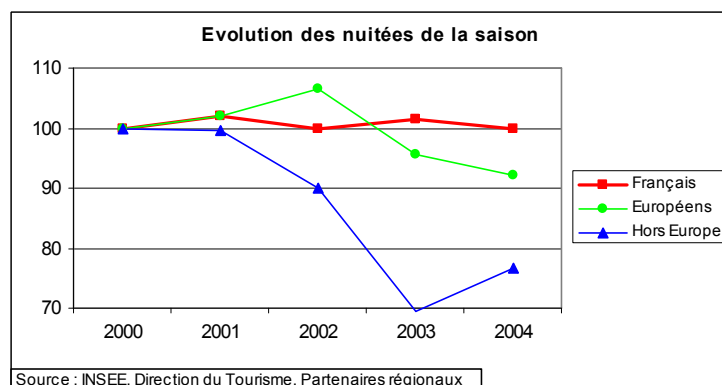
Le taux d'occupation toutes catégories confondues s'établit à 64,5%, identique à celui observé en 2003, mais on note quelques écarts suivant la catégorie des hôtels.

Les hôtels 4\* qui avaient subi une forte désaffection lors de la saison 2003, ont retrouvé une partie de leur clientèle : leur taux d'occupation progresse de 1,8 points et s'établit à 66,9%. Toutefois, les hôtels 4\* sont encore loin d'avoir retrouvé leur taux d'occupation des saisons 2002 (72%) et 2001 (76%).

Les hôtels 1\* et 2\* voient leur taux d'occupation reculer respectivement de 0,2 et 0,8 point. Les hôtels 0\* et 3\* affichent des taux d'occupation en légère progression (0,8 et 0,4 point) par rapport à la saison 2003.



## Une fréquentation française assez stable, mais la désaffection de la clientèle étrangère en 2003 se confirme en 2004



La diminution du nombre de nuitées de la saison 2004 est essentiellement due au raccourcissement de la durée des séjours (- 2,2%), aussi bien pour la clientèle française que pour la clientèle étrangère. En effet, les séjours français augmentent de 0,8% par rapport à 2003, alors que les nuitées diminuent de 1,6%. De même, la clientèle étrangère est venue plus nombreuse puisque ses séjours ont progressé de 1,4% par rapport à la saison 2003, mais le nombre de ses nuitées recule de 0,5% en raison d'une diminution de 1,9% de la durée moyenne de séjour.

Si la fréquentation européenne recule en 2004 par rapport à 2003, on note en revanche le retour des clientèles américaine et japonaise qui avaient fait défaut l'an dernier.

En effet, la fréquentation américaine qui avait chuté en 2003 en raison de la guerre en Irak, reprend fortement cette année : les séjours américains progressent de 13% et les nuitées de 9% par rapport à la saison 2003. De même, les séjours des Japonais augmentent de 27% et leurs nuitées de 22% par rapport à la saison 2003.

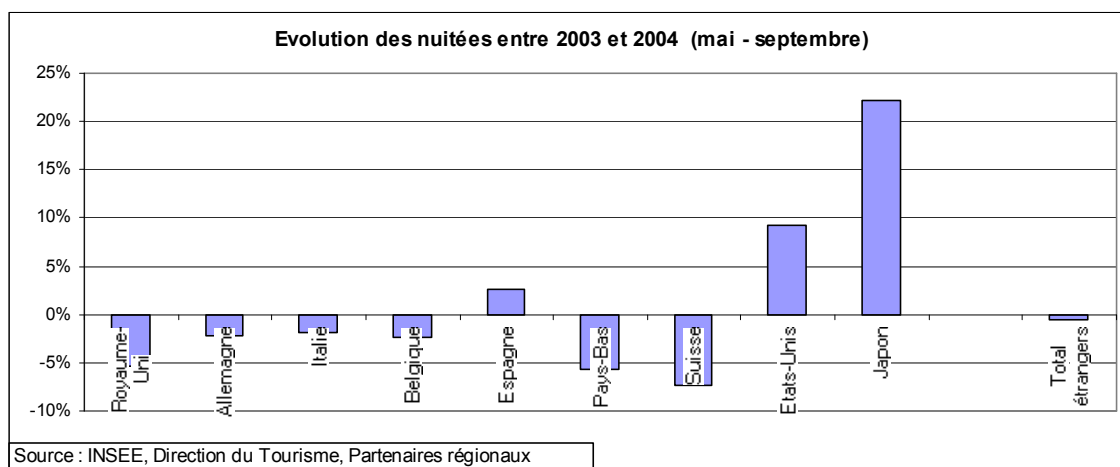
Toutefois, ces deux clientèles n'ont pas encore retrouvé leur niveau de fréquentation de la saison 2002, et encore moins des saisons 2000 et 2001.

La clientèle européenne représente les trois-quarts des nuitées étrangères. Alors que sa fréquentation avait progressé en 2001 et 2002, elle diminue en 2004 pour la deuxième année consécutive : - 2,3% en termes de séjours et - 3,7% en termes de nuitées par rapport à la saison 2003.

Parmi les principales clientèles européennes, ce sont les Britanniques, les Néerlandais et les Suisses qui ont fait défaut : leurs nuitées régressent de plus de 5% cette saison par rapport à 2003.

Les fréquentations allemande, italienne et belge reculent d'environ 2% par rapport à l'an dernier.

La clientèle espagnole progresse de 2,6% par rapport à la saison 2003.



**Evolution des nuitées de la saison d'été dans l'hôtellerie homologuée**

<b>Pays de résidence</b>	<b>Saison 2004 / saison 2003</b>	<b>Saison 2004 / saison 2002</b>	<b>Poids des clientèles saison 2004</b>	
<b>Total</b>	<b>- 1,1 %</b>	<b>- 6 %</b>	<b>100 %</b>	
<b>France</b>	<b>- 1,5 %</b>	<b>0 %</b>	<b>60 %</b>	
<b>Etrangers</b>	<b>- 0,5 %</b>	<b>- 13,8 %</b>	<b>40 %</b>	
<b>dont Europe</b>	<b>- 3,7 %</b>	<b>- 13,5 %</b>		<b>75%</b>
dont Royaume-Uni	- 5 %	- 17 %		22%
Allemagne	- 2 %	- 18 %		11%
Italie	- 2 %	- 13 %		10%
Belgique	- 2 %	- 9 %		8%
Espagne	+ 3 %	- 5 %		6%
Pays-Bas	- 6 %	- 18 %		5%
Suisse	- 7 %	- 11 %		4%
Danemark, Suède, Finlande, Norvège, Islande	- 15 %	- 12 %		2%
Russie	- 25 %	- 9 %		1%
<b>Amériques</b>	<b>+ 8 %</b>	<b>- 21 %</b>		<b>12%</b>
dont Etats-Unis	+ 9 %	- 22 %		10%
<b>Asie/Océanie</b>	<b>+ 24 %</b>	<b>- 3 %</b>		<b>8%</b>
dont Autre Asie, Australie, Océanie	+ 33 %	+ 11 %		3%
Japon	+ 22 %	- 12 %		3%
Proche et Moyen Orient	+ 11 %	- 6 %		2%
<b>Afrique</b>	<b>0 %</b>	<b>- 10 %</b>		<b>1%</b>
<b>Indéterminés</b>				<b>3%</b>

Source : INSEE, Direction du Tourisme, Partenaires régionaux

## Progression de la fréquentation dans les deux extrémités de confort

Les nuitées ont progressé de 2% dans les 0\* grâce à un retour de la clientèle étrangère qui les avait boudés l'an dernier : en effet, la hausse des nuitées étrangères est de 16,7% par rapport à la saison 2003, pour des séjours un peu plus longs. Les étrangers représentent maintenant 25% de la clientèle des hôtels 0\*.

En revanche, la clientèle française y est venue un peu moins nombreuse (- 2,2%).

Les hôtels 1\* et 2\* accusent des baisses de fréquentation respectives de 5,3% et 4,1% par rapport à la saison 2003. Ces résultats médiocres sont le fait aussi bien des français que des étrangers. Ces deux catégories connaissent une dégradation de leur taux d'occupation (-0,2 et -0,8 point).

Les hôtels 3\* ont une fréquentation proche de celle de l'an dernier (+ 0,5%).

En revanche, les nuitées des hôtels 4\* (et 4\* luxe) sont en nette progression en 2004 par rapport à 2003 (+ 6,7 %). Cette bonne performance est due au retour de la clientèle étrangère, en particulier américaine et japonaise, dont les séjours augmentent de 9,6% et les nuitées de 8,2% par rapport à la saison 2003. On note également une légère hausse (+ 3,3%) de la fréquentation française.

## Retour de la clientèle étrangère en début et en fin de saison, mais un mauvais mois d'août

Le début de saison est nettement meilleur que celui observé l'année dernière.

Le mois de mai 2004 qui, contrairement à 2003, comportait le week-end de Pentecôte a vu une hausse de 2,7% de la fréquentation ; pour l'essentiel, cette progression est due tout autant aux français (+ 2,6%) qu'aux touristes étrangers (+ 3%).

Au mois de juin, on enregistre une baisse due à la clientèle française : il faut vraisemblablement y voir l'effet de la Pentecôte (qui avait lieu en juin en 2003). Sur l'ensemble des 2 mois, la fréquentation est stable par rapport à mai-juin 2003.

Ce début de saison a été très favorable aux hôtels 0\* et 4\* dont les nuitées ont progressé respectivement de 4% et 8,3% entre mai-juin 2003 et mai-juin 2004.

Les hôtels 1\* et 2\* accusent quant à eux une baisse de volume de nuitées par rapport à 2003.

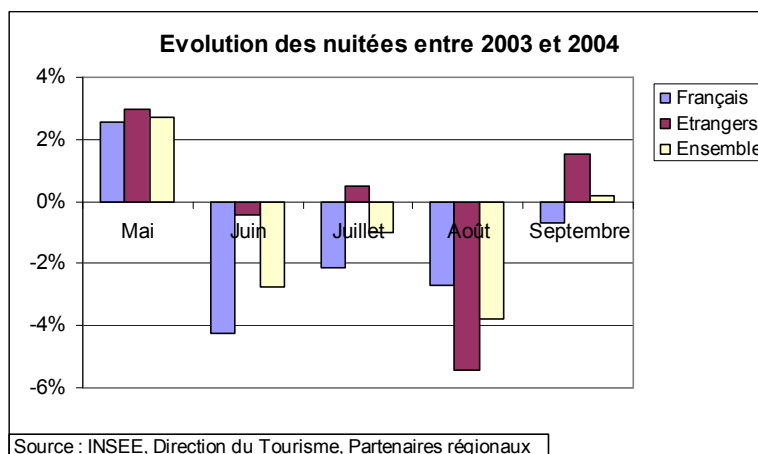
Les mois de juillet et août sont également marqués par une diminution des nuitées des résidents par rapport à 2003 ; si les nuitées étrangères progressaient légèrement en juillet (+ 0,5%), elles ont ensuite diminué de 5,4% en août. En revanche, la fréquentation étrangère a bien repris en septembre, en particulier dans les hôtels 3 et 4\*, ainsi que dans les 0\*.

## Le mois d'août 2004 affiche le plus mauvais résultat observé depuis 5 ans.

Ce sont les catégories 1\* et 2\* qui ont le plus souffert en juillet-août ; par contre, les deux extrémités de confort ont plus attiré la clientèle.

En effet, les hôtels 0\* ont vu leur clientèle étrangère croître fortement par rapport à juillet-août 2003 (+ 15%) et pour des séjours plus longs, tandis que la clientèle française était en repli (- 2,7%).

Les hôtels haut de gamme (3\* et 4\*) ont fait un bon mois de juillet, en particulier grâce à la clientèle étrangère, mais le mois d'août est reculé par rapport à l'an dernier.



## Mauvaise saison à la montagne et sur les littoraux méditerranéens

**La montagne** accuse une baisse de fréquentation sensible cette saison : par rapport à la saison 2003, les nuitées chutent de 6,1%, aussi bien pour la clientèle française (- 6%) que pour la clientèle étrangère (- 6,5%).

**Le littoral** français a connu lui aussi une saison moins bonne que l'année dernière : les nuitées diminuent de 3,3%, beaucoup plus fortement pour les littoraux méditerranéens que pour les littoraux de la Manche ou de l'Atlantique.

Seuls les littoraux breton, vendéen et charentais ont réussi à augmenter le niveau de fréquentation française (+ 1,1%) par rapport à l'an dernier ; en revanche, les touristes étrangers sont venus moins nombreux, pour des séjours plus courts (les séjours des étrangers diminuent de 1,9% et leurs nuitées de 5,8%).

Les littoraux Nord et aquitain enregistrent une légère baisse de fréquentation de leur clientèle française par rapport à la saison 2003. En revanche, ils ont attiré plus de touristes étrangers dans leurs hôtels que l'année dernière.

Après une mauvaise saison 2003, tous les littoraux méditerranéens subissent à nouveau une baisse de fréquentation très sensible.

La côte d'azur s'en sort globalement mieux sur la saison 2004 grâce au soutien de la clientèle étrangère venue plus nombreuse qu'en 2003. En revanche, la clientèle française y a nettement fait défaut, ses nuitées diminuant de 6,9% par rapport à la saison 2003.

Le littoral languedocien est en recul surtout en raison du raccourcissement de la durée des séjours : en effet, ceux-ci diminuent de 0,2% alors que les nuitées reculent de 6,4% par rapport à 2003.

La plus mauvaise performance est celle du littoral corse où la nette reprise de la fréquentation étrangère de juillet à septembre (+10%) n'a pas réussi à compenser la chute de 27% des nuitées françaises. Les taux d'occupation sont en baisse sensible de 9 et 3 points en juillet et août.

**La campagne** a connu une fréquentation à peine supérieure (+ 0,6%) à celle de l'an dernier. Le maintien du niveau de fréquentation des résidents a compensé le léger recul de la clientèle étrangère.

**L'espace urbain** a légèrement amélioré le niveau atteint l'an dernier. En Ile-de-France, à l'exception du mois d'août, la clientèle étrangère est en nette reprise par rapport à la saison 2003, mais pour des séjours plus courts : ceux-ci progressent en effet de 14,7% tandis que les nuitées augmentent seulement de 5,8%.

La fréquentation française est stable par rapport à 2003.

	Evolution des nuitées Saison 2004 / saison 2003			Evolution des nuitées Saison 2003 / saison 2002		
	Françaises	Étrangères	Totales	Françaises	Étrangères	Totales
Montagne	- 6 %	- 6,5 %	- 6,1 %	+ 1,4 %	- 1,6 %	+ 0,7 %
Urbain	+ 0,1 %	+ 0,7 %	+ 0,4 %	+ 1,9 %	- 15,4 %	- 6,7 %
Rural	+ 1,5 %	- 0,9 %	+ 0,6 %	+ 0,3 %	- 9,2 %	- 3,2 %
Littoral	- 5,4 %	+ 0,5 %	- 3,3 %	+ 1,9 %	- 11,4 %	- 3,2 %
<i>Littoral nord<sup>1</sup></i>	- 3 %	+ 1,7 %	- 1,2 %	+ 8,1 %	- 3,4 %	+ 3,3 %
<i>Littoral ouest<sup>2</sup></i>	+ 1,1 %	- 5,8 %	- 0,5 %	+ 3,2 %	+ 2,3 %	+ 3 %
<i>Littoral aquitain</i>	- 1,5 %	+ 2,7 %	- 0,7 %	- 0,1 %	- 14,4 %	- 3,3 %
<i>Littoral Languedoc</i>	- 5 %	+ 1,2 %	- 3,8 %	+ 1,5 %	- 13,4 %	- 1,8 %
<i>Littoral PACA</i>	- 6,9 %	+ 1,3 %	- 2,8 %	- 1,8 %	- 16,5 %	- 9,6 %
<i>Littoral Corse</i>	- 26,2 %	+ 4,4 %	- 18,1 %	+ 2,4 %	- 15,3 %	- 3 %
<b>Total</b>	<b>- 1,5 %</b>	<b>- 0,5 %</b>	<b>- 1,1 %</b>	<b>+ 1,6 %</b>	<b>- 13,4 %</b>	<b>- 5 %</b>

Source : INSEE – Direction du Tourisme – Partenaires régionaux

<sup>1</sup> Littoral nord : littoral des régions Nord-Pas-de-Calais, Picardie, Haute et Basse-Normandie.

<sup>2</sup> Littoral ouest : littoral des régions Bretagne, Pays-de-la-Loire et Poitou-Charentes.

## De grandes disparités régionales

Trois régions seulement peuvent faire état d'une saison nettement meilleure que l'année dernière : il s'agit des Pays de la Loire (+ 5,1%), du Nord-Pas-de-Calais (+ 4,2%) et de l'Île-de-France (+ 2,7%). Six régions enregistrent des scores analogues à ceux de la saison 2003 : la Basse-Normandie, Midi-Pyrénées, le Languedoc-Roussillon, la Lorraine, la Franche-Comté et la Picardie (de 0 à +1%). Pour toutes les autres régions, la saison 2004 est moins bonne que la saison 2003.

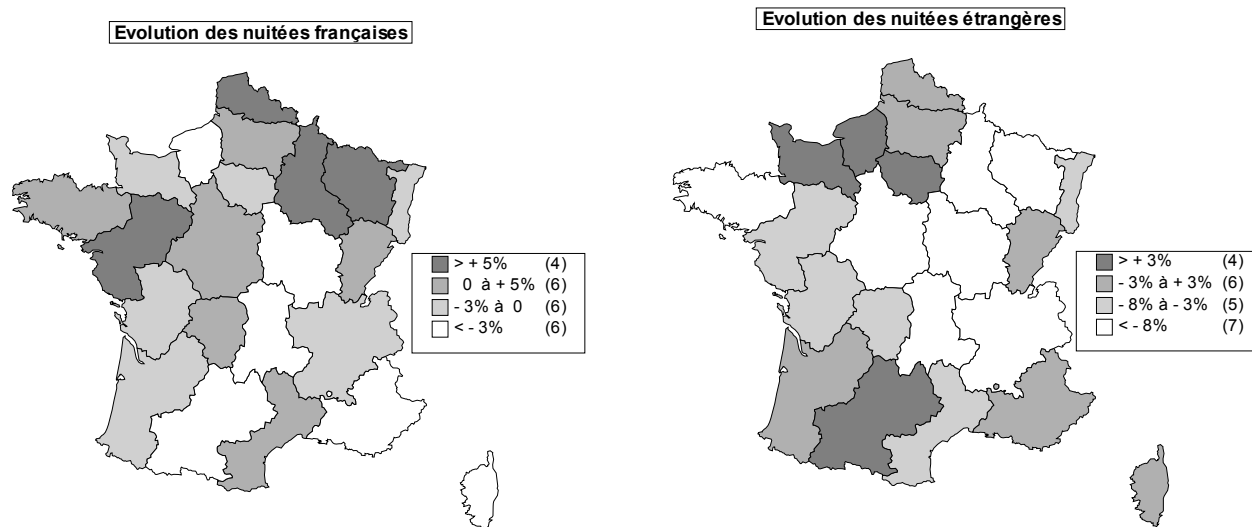
Les meilleures progressions de la fréquentation française sont enregistrées dans le Nord-Pas-de-Calais (+ 7,8%), les Pays de la Loire (+7,6%), ainsi que dans l'Est : Champagne-Ardenne (+ 6,8%) et Lorraine (+ 5,8%).

La bonne performance du Nord-Pas-de-Calais est sans doute due à un effet « Lille 2004 », avec un maximum atteint en mai-juin 2004.

La clientèle étrangère a privilégié quant à elle l'Île-de-France, la Normandie avec la commémoration du débarquement de 1944, ainsi que la région Midi-Pyrénées qui a enregistré un afflux de clientèle espagnole.

Les régions enregistrant les plus mauvais scores sont les régions Auvergne (- 7 %) et Rhône-Alpes (- 5,8%), la Bourgogne (- 5,4%), P.A.C.A. (- 3,8%), et surtout la Corse (- 20%).

Les hôtels corses ont été boudés par les français (- 27%), mais la clientèle étrangère, en particulier italienne était de retour cette année (+ 6% sur juillet-août).



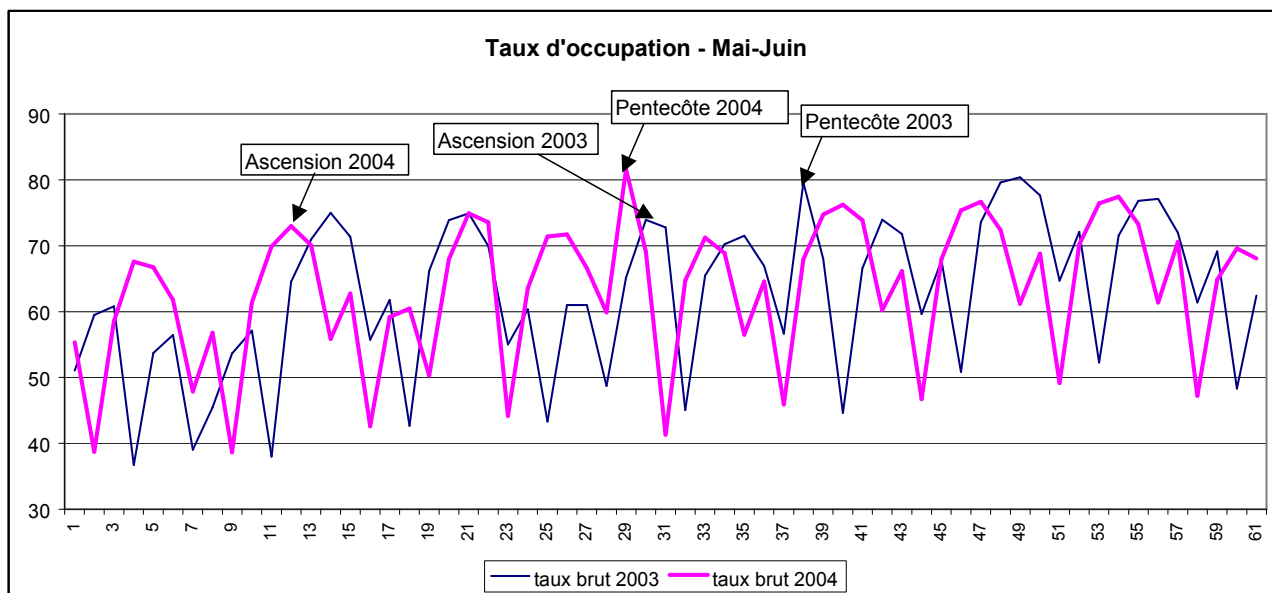
Source : INSEE – Direction du Tourisme – Partenaires régionaux

**Evolution des nuitées régionales de la saison d'été dans l'hôtellerie homologuée**

	Saison 2004 / saison 2003			Saison 2004 / saison 2002			Poids des régions (saison 2004)
	Total	Français	Etrangers	Total	Français	Etrangers	
<b>France</b>	<b>-1,1%</b>	<b>-1,5%</b>	<b>-0,5%</b>	<b>-6,0%</b>	<b>0,0%</b>	<b>-13,8%</b>	
Ile de France	2,7%	-1,8%	5,8%	-6,9%	9,9%	-15,4%	27,1%
P.A.C.A.	-3,8%	-4,5%	-3,0%	-11,6%	-5,9%	-17,6%	12,6%
Rhône - Alpes	-5,8%	-2,6%	-14,0%	-6,9%	-4,1%	-14,1%	8,0%
Midi-Pyrénées	0,1%	-3,4%	5,1%	-1,6%	-1,2%	-2,2%	6,0%
Aquitaine	-0,9%	-0,4%	-2,7%	-6,4%	-4,1%	-14,2%	4,9%
Languedoc - Roussillon	-0,1%	2,1%	-6,5%	-4,1%	0,3%	-16,3%	4,6%
Bretagne	-1,7%	2,7%	-12,2%	0,8%	3,3%	-5,6%	4,2%
Centre	-2,3%	2,3%	-11,4%	-6,0%	4,6%	-23,4%	3,4%
Pays - de - Loire	5,1%	7,6%	-5,9%	4,3%	8,8%	-13,7%	3,2%
Alsace	-2,4%	-1,1%	-3,8%	-7,4%	-6,2%	-8,7%	3,0%
Nord-Pas-de - Calais	4,2%	7,8%	-1,8%	-0,1%	4,9%	-8,0%	3,0%
Basse-Normandie	1,1%	-1,9%	6,0%	2,9%	4,0%	1,2%	2,8%
Poitou - Charentes	-0,8%	-0,1%	-4,7%	-5,2%	-3,4%	-14,0%	2,8%
Bourgogne	-5,4%	-2,9%	-8,6%	-10,9%	-4,1%	-18,7%	2,3%
Auvergne	-7,0%	-6,5%	-9,8%	-9,4%	-8,3%	-16,5%	2,2%
Corse	-19,7%	-27,1%	1,1%	-22,6%	-25,8%	-15,3%	2,0%
Lorraine	0,2%	5,8%	-12,4%	0,5%	5,4%	-11,0%	1,9%
Haute-Normandie	-3,6%	-7,4%	3,2%	2,4%	8,9%	-6,4%	1,6%
Picardie	0,8%	1,0%	0,4%	3,5%	8,9%	-4,9%	1,3%
Champagne-Ardenne	-2,1%	6,8%	-12,9%	-6,0%	1,8%	-15,5%	1,3%
Franche - Comté	0,6%	1,0%	-0,7%	-2,3%	1,6%	-13,2%	1,1%
Limousin	-0,6%	0,6%	-6,7%	-3,9%	-1,9%	-13,3%	0,7%

Source : INSEE, Direction du tourisme, Partenaires régionaux

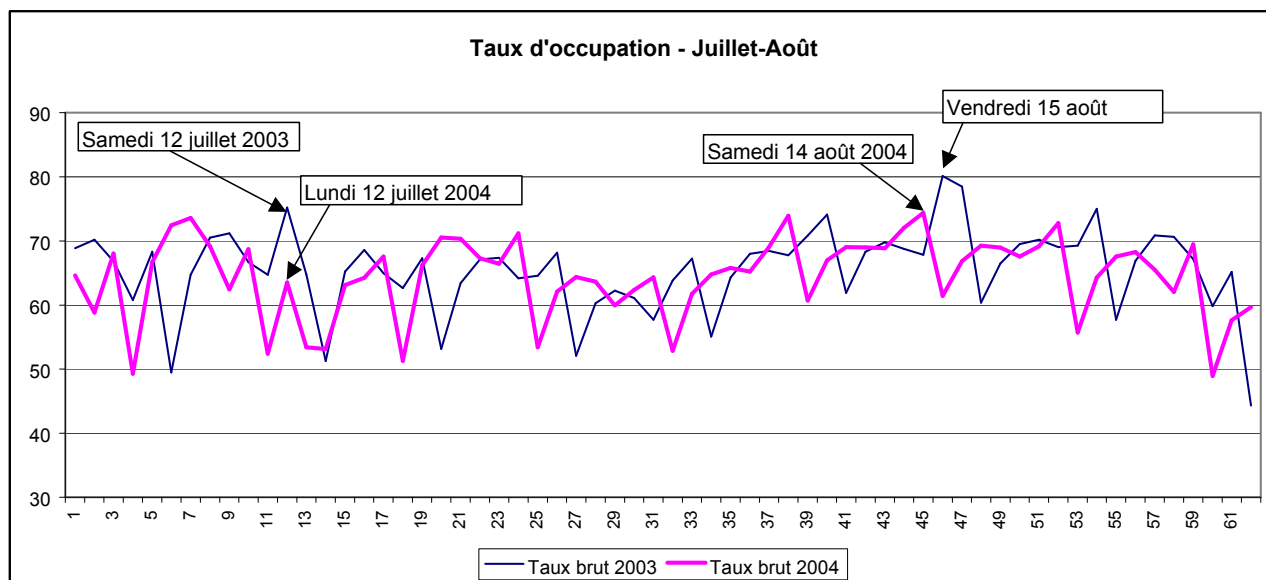
## Les ponts de mai et juin ont un impact différent selon l'année



Source : INSEE, Direction du Tourisme, Partenaires régionaux

Le 1<sup>er</sup> mai 2004 tombant un samedi, son impact sur la fréquentation hôtelière a été plus faible que celui du 1<sup>er</sup> mai 2003 qui, tombant un jeudi, avait occasionné une pointe de fréquentation le samedi 3. En revanche, en 2004, le cumul de l'Ascension et de la Pentecôte dans le même mois a eu un effet multiplicatif sur l'occupation des hôtels, ce qui explique la progression de la fréquentation entre mai 2003 et mai 2004.

Le mois de juin 2004 ne bénéficiant d'aucun pont, sa fréquentation est restée en deçà de celle du mois de juin 2003.



Source : INSEE, Direction du Tourisme, Partenaires régionaux

Les taux d'occupation journaliers des mois de juillet 2003 et 2004 sont assez proches, sauf pour le 14 juillet, tombant un mercredi en 2004, ce qui n'offrait pas de possibilité de pont. En revanche, les taux d'occupation d'août 2004 sont tous inférieurs à ceux de 2003, ce qui confirme la morosité de l'été 2004 dans l'hôtellerie homologuée.