

Bilan de saison 2004 (mai à septembre) de l'hôtellerie de Plein Air

94,5 millions de nuitées ont été enregistrées de mai à septembre 2004 dans l'hôtellerie de plein air en France, soit **6 millions de moins qu'en 2003 sur la même période**. Les résultats de 2004 seraient quand même légèrement au-dessus de ceux observés en 2000, très mauvaise année pour le camping, suite au naufrage de l'Erika sur la côte atlantique.

Cette baisse est autant imputable à la clientèle étrangère (-7,3% en nuitées) qu'à la clientèle française (-5,5%).

L'offre en emplacements est en recul de 2% par rapport à la saison précédente ; c'est dans les campings 1 étoile que la baisse est la plus sensible (-6%) .

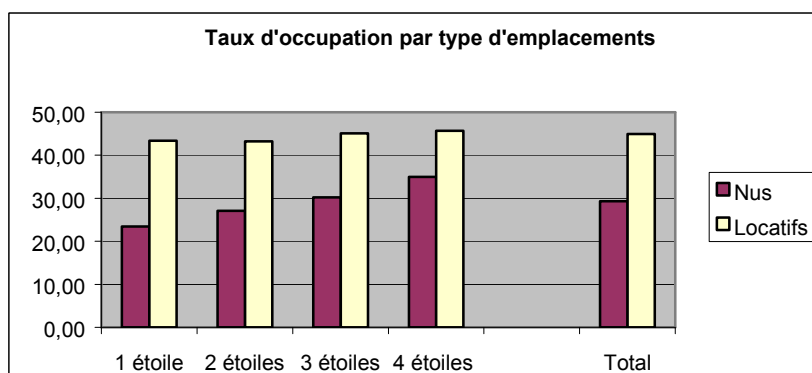
Des taux d'occupation en baisse sur toutes les gammes de campings

Les taux d'occupation sont en baisse globale de 2,3 points ; la baisse est encore plus sensible dans les campings 1 étoile, alors que c'est aussi dans cette catégorie que l'offre en emplacements de passage est en baisse marquée cette saison.

Plus le niveau de confort du camping est important, moindre est la baisse de fréquentation par rapport à 2003 ; dans les catégories supérieures, la hausse du taux de remplissage des emplacements contribue également à limiter la baisse des nuitées.

Des emplacements locatifs mieux loués

Le taux d'occupation moyen de 32% cache une disparité forte entre les emplacements nus et ceux équipés d'un hébergement de type mobilhome, chalets, HLL... Sur ces derniers le taux d'occupation est de 45% sur la période de mai à septembre et seulement de 29% sur les emplacements nus. C'est dans la catégorie 1 étoile que le différentiel entre ces 2 types d'emplacements est le plus accentué.

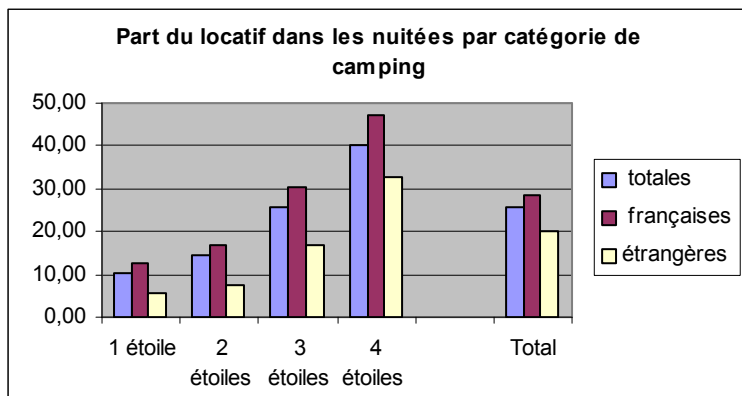


Source : INSEE – Direction du Tourisme

Bilan de saison 2004 (mai à septembre) de l'hôtellerie de plein air

Les emplacements locatifs constituent 15% de l'offre en emplacements. Ils se concentrent dans les campings de catégorie supérieure : dans les campings 4* ils représentent 30% de l'offre.

Plus souvent occupés, ces emplacements sont aussi plus remplis : le nombre moyen de personnes sur les emplacements locatifs est supérieur de 25% à celui observé sur les emplacements nus. En conséquence, les nuitées réalisées sur les emplacements locatifs représentent 26% de la fréquentation des campings ; cette proportion augmente naturellement avec le niveau de confort du terrain. 47% des nuitées françaises dans les campings 4 étoiles sont réalisées sur un emplacement locatif.

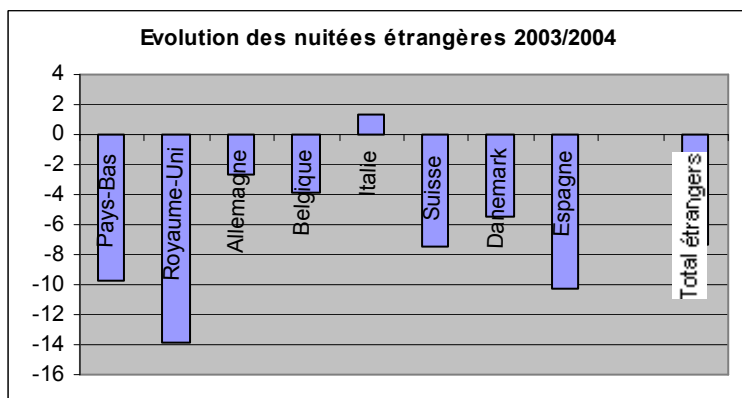


Source : INSEE – Direction du Tourisme

Fréquentation étrangère en baisse sauf la clientèle italienne

Les étrangers sont venus moins nombreux cette année et sont restés un peu moins longtemps en France que l'année dernière, en particulier en juillet et septembre.

Toutes les principales nationalités ont vu leur fréquentation dans les campings de France baisser cette saison par rapport à 2003, sauf la clientèle italienne en légère hausse, surtout en Corse. La fréquentation allemande a chuté en septembre (-13% par rapport à septembre 2003) alors qu'elle avait été jusqu'en août un peu meilleure que l'année dernière à la même période.



Source : INSEE – Direction du Tourisme

Les campings ont accueilli 269 000 hollandais en moins cette saison par rapport à 2003 ; ces derniers restent néanmoins la principale nationalité étrangère fréquentant les campings français avec 41% des nuitées étrangères. Les régions PACA et Languedoc-Roussillon contribuent le plus à cette baisse tandis que dans le même temps la Corse et le Nord-pas-de-Calais voient la fréquentation hollandaise augmenter de 24% chacun .

Mais la plus grosse baisse de fréquentation étrangère revient aux anglais (-14% en nuitées et 99 000 arrivées en moins), qui ont boudé les régions littorales ouest cette année ainsi que le Languedoc-Roussillon.

La Corse et la Bretagne n'ont pas eu les faveurs de la clientèle allemande cette année alors que les régions Aquitaine et Languedoc-Roussillon observent avec satisfaction le retour des allemands qui avaient déserté ces régions en 2003.

Principaux pays de résidence	Evolution des nuitées entre 2003 et 2004	Contribution à l'évolution des nuitées étrangères	Poids dans les nuitées étrangères en 2004
Pays-bas	-9,7	-4,1	40,9
Royaume-Uni	-13,8	-2,7	18,1
Allemagne	-2,7	-0,5	17,8
Belgique	-3,8	-0,3	8,9
Italie	+1,3	+0,1	3,7
Suisse	-7,5	-0,2	3,1
Danemark	-5,5	-0,1	1,9
Espagne	-10,3	-0,2	1,4

Source : INSEE – Direction du Tourisme

Les littoraux du nord et aquitain tirent leur épingle du jeu

Aucun espace touristique n'aura été épargné par la baisse de fréquentation dans l'hôtellerie de plein air cette saison. Le littoral renforce sa position d'espace privilégié par les campeurs avec 56,3% des nuitées enregistrées, au détriment de l'espace rural et de la montagne.

La baisse des nuitées étrangères dans l'espace littoral a été contenue grâce à l'attrait des étrangers pour le littoral aquitain cette année et une baisse modeste de leur fréquentation sur le littoral languedocien. Sur tous les littoraux, mais de manière plus accentuée sur le littoral languedocien, les étrangers sont restés significativement moins longtemps dans les campings français cette saison.

Malgré un retour relatif de la clientèle anglaise sur les côtes de la Manche en début de saison (l'effet 50^{ème} anniversaire du débarquement en région Basse-Normandie n'y est probablement pas étranger), on comptabilise sur cette portion de littoral un nombre de nuitées étrangères en baisse en raison d'un raccourcissement des séjours.

Le littoral aquitain est le seul espace touristique gagnant de la saison, grâce à une bonne progression des nuitées françaises (+14%), due en partie à un taux de remplissage des emplacements plus élevé. Par ailleurs, la clientèle allemande est revenue cette année sur cette côte en allongeant légèrement ses séjours. Il faut toutefois rappeler que la saison 2003 avait été particulièrement mauvaise en raison de la pollution due au naufrage du Prestige.

Le littoral de la région Languedoc-Roussillon a à déplorer une baisse de la fréquentation résidente de près de 10% mais a en revanche bénéficié lui aussi du retour de la clientèle allemande.

Le littoral ouest a beaucoup souffert de la désaffection de la clientèle britannique.

Quant aux littoraux de PACA et de Corse, ils affichent de mauvais résultats quel que soit le type de clientèle. Il est à noter cependant que les touristes étrangers sont venus y séjourner plus nombreux que durant la saison 2003 mais y sont restés nettement moins longtemps.

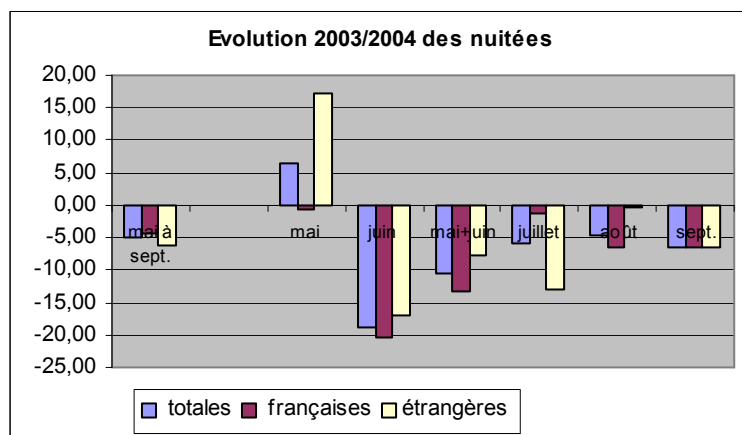
Bilan de saison 2004 (mai à septembre) de l'hôtellerie de plein air

La part des nuitées sur les emplacements locatifs est plus importante sur le littoral que dans les autres espaces touristiques. Le littoral de la région Languedoc-Roussillon arrive en tête : 38,4 % des nuitées sont réalisées sur un emplacement locatif, ce que reflète une forte évolution de l'offre dans l'hôtellerie de plein air dans cette région.

Espace touristique	Part des nuitées sur locatif	Poids des nuitées en 2004	Evolution des nuitées mai à septembre de 2003 à 2004		
			Françaises	Étrangères	Totales
Montagne	14,4%	10,7%	-9,9%	-6,8%	-8,8%
Urbain	16,1%	5,2%	-3,7%	-3,8%	-3,8%
Rural	21,2%	27,8%	-4,9%	-9,1%	-6,9%
Littoral	30,8%	56,3%	-5,0%	-6,4%	-5,4%
<i>Littoral nord¹</i>	12,2%	3,4%	-8,1%	-3,6%	-6,6%
<i>Littoral Ouest²</i>	31,4%	22,8%	-4,7%	-16,0%	-7,3%
<i>Littoral Aquitaine</i>	29,6%	8,7%	+14,1%	+2,1%	+10,0%
<i>Littoral Languedoc</i>	38,4%	12,5%	-9,7%	-1,4%	-7,1%
<i>Littoral PACA</i>	29,8%	6,3%	-13,0%	-3,5%	-9,2%
<i>Littoral Corse</i>	20,8%	2,6%	-16,9%	-6,8%	-12,5%
Total	25,6%	100 %	-5,5%	-7,3%	-6,1%

Source : INSEE – Direction du Tourisme

Un bon mois de mai



Source : INSEE – Direction du Tourisme

Le mois de mai a été en nette progression par rapport à l'année dernière (+6,5% en nuitées) grâce à des arrivées étrangères en augmentation (+12,6% en arrivées) et une durée de séjour des étrangers allongée ; la Pentecôte, située en mai cette année et en juin l'année dernière a également contribué à ces bons résultats. La clientèle française est effectivement venue plus nombreuse mais a raccourci ses séjours de telle sorte que les nuitées des résidents sont finalement restées stables par rapport à mai 2003. Seuls les campings 1 * n'ont pas profité de la bonne tenue de ce mois de mai.

¹ Littoral nord : littoral des régions Nord-Pas-de-Calais, Picardie, Basse et Haute-Normandie.

² Littoral Ouest : littoral des régions Bretagne, Pays-de-la-Loire et Poitou-Charentes.

Bilan de saison 2004 (mai à septembre) de l'hôtellerie de plein air

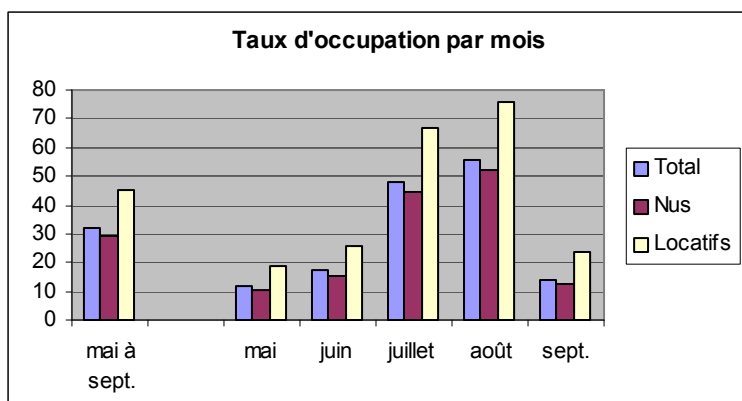
Le mois de juin a été en revanche très en recul par rapport à juin 2003 et ce n'est pas complètement imputable à l'absence du pont de la Pentecôte cette année. Les touristes français et étrangers sont venus nettement moins nombreux dans les campings ; l'allongement de la durée de séjour des résidents en juin 2004 n'a pas compensé la baisse des arrivées.

Après un début de saison en moyenne très mitigé, le mois de juillet n'a pas été à la hauteur des espérances : les étrangers sont venus nettement moins nombreux qu'en juillet 2003 et sont restés moins longtemps (-13% en nuitées). Les français quant à eux, venus plus nombreux mais ayant écourté leurs séjours, ont aussi comptabilisé un nombre de nuitées en baisse.

Le mois d'août 2004 a connu une fréquentation étrangère comparable à celle d'août 2003 grâce à un allongement des séjours. Les français ont eux boudé les campings, probablement au profit d'autres types d'hébergements.

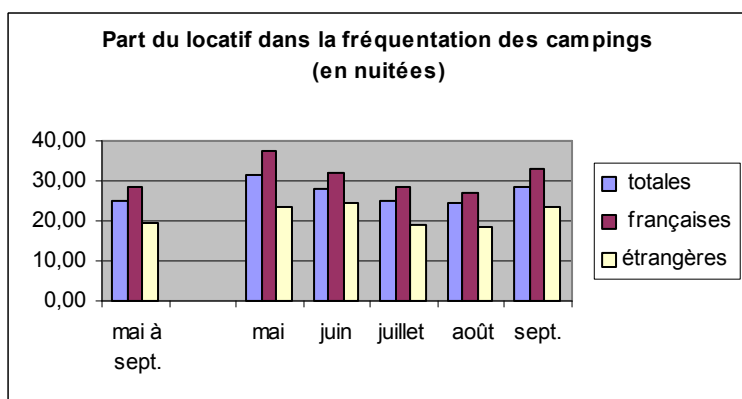
Le mois de septembre a lui aussi été décevant quelque soit la clientèle ; malgré des arrivées françaises en hausse, les nuitées françaises comptabilisées sont en baisse de plus de 6%.

Les taux d'occupation des emplacements locatifs restent, quel que soit le mois observé nettement plus importants que ceux relatifs aux emplacements nus.



Source : INSEE – Direction du Tourisme

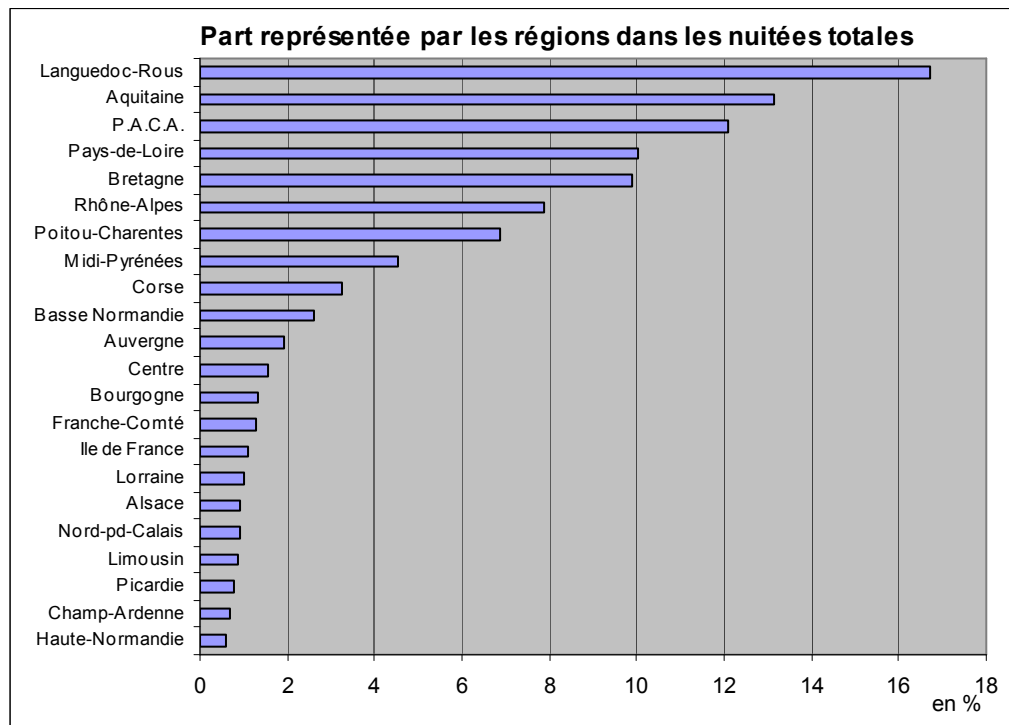
La fréquentation sur les emplacements locatifs représente une part plus importante en début de saison (29% des nuitées contre 26% sur l'ensemble de la saison). Cette part est plus importante dans la fréquentation française, et ce quelque soit le mois.



Source : INSEE – Direction du Tourisme

Très mauvaise saison dans l'hôtellerie de plein air de PACA et de Corse

5 régions littorales (Languedoc-Roussillon, Aquitaine, P.A.C.A., Pays de la Loire, et Bretagne) concentrent à elles seules 62% des nuitées réalisées dans l'hôtellerie de plein air entre mai et septembre 2004.



Source : INSEE – Direction du Tourisme

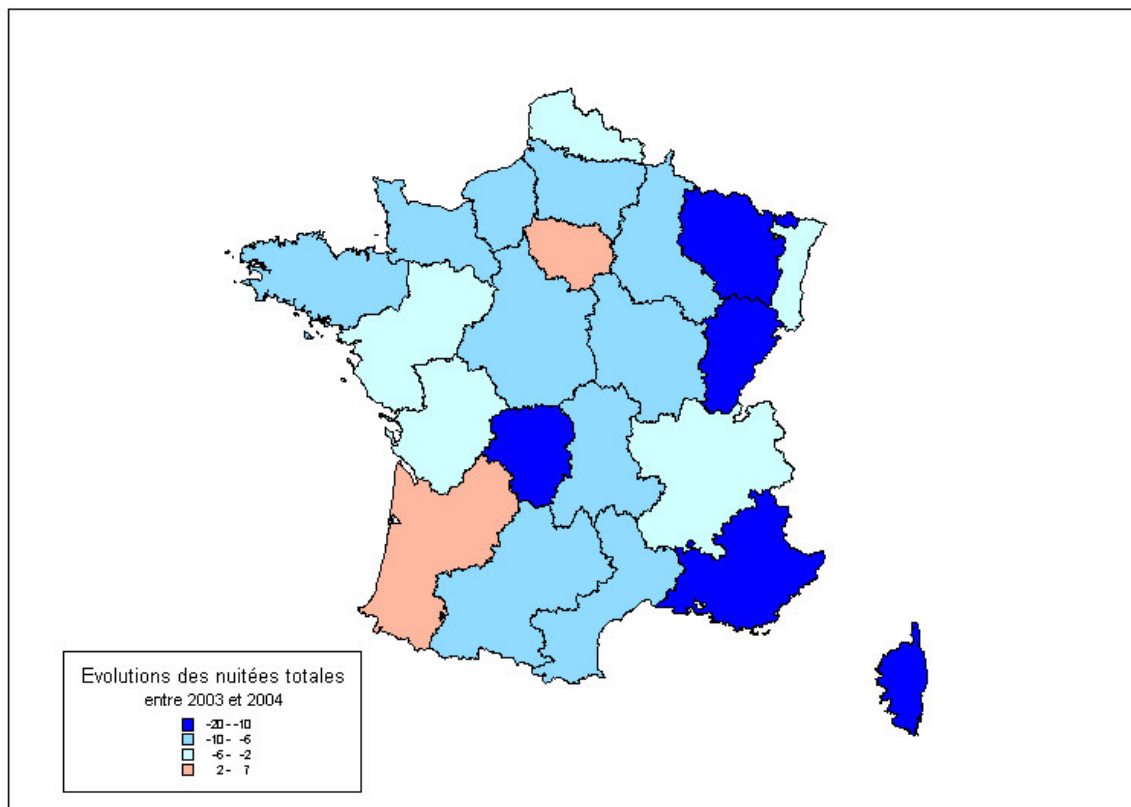
Seules 2 régions peuvent faire état d'une saison 2004 meilleure que celle de 2003 : l'Ile-de-France (qui ne représente que 1% des nuitées de campings) et l'Aquitaine.

L'Aquitaine doit sa bonne saison à la clientèle résidente ; il faut noter que la région Aquitaine avait été sinistrée l'année dernière sous l'effet cumulé de la canicule et de la pollution due au naufrage du Prestige. Elle n'a pas retrouvé cette année son niveau de fréquentation de 2002.

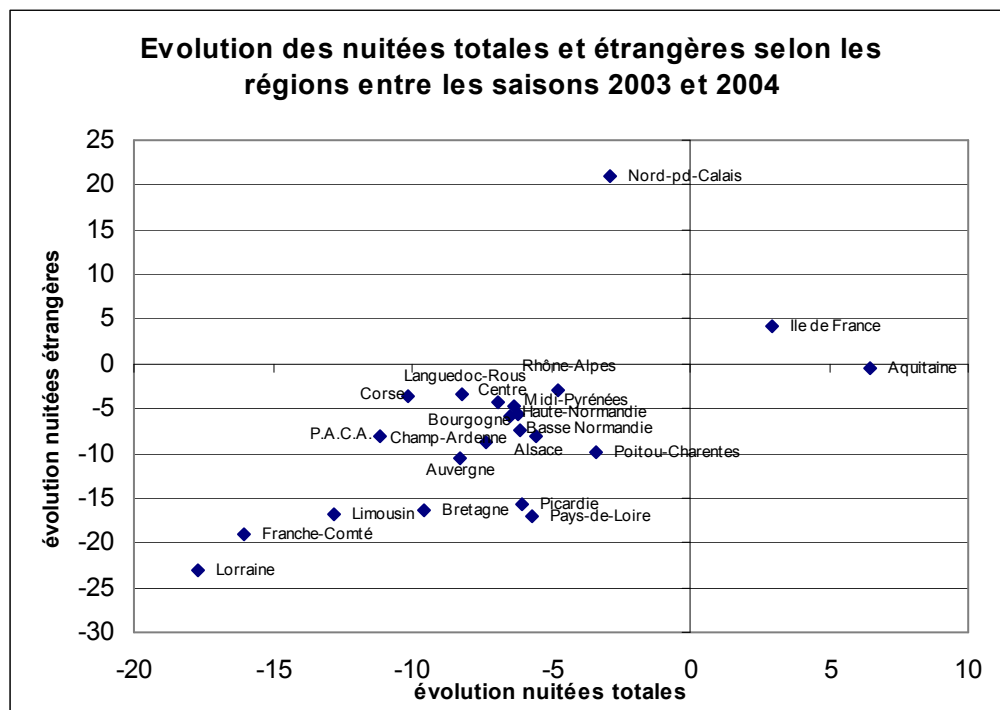
Le Nord-Pas de Calais a lui aussi vu sa clientèle étrangère, notamment anglaise et hollandaise, progresser par rapport à l'année dernière mais cet apport n'a pas compensé la baisse de clientèle française constatée (-13%).

A l'opposé, les régions Franche-Comté, Lorraine et Limousin ont accusé une forte baisse des fréquentations française et étrangère. Les régions PACA et Corse auront l'une et l'autre souffert de la désaffection des résidents ainsi que d'une forte réduction de la durée des séjours des étrangers. La Corse comptabilise la plus forte diminution du taux d'occupation des régions françaises.

Bilan de saison 2004 (mai à septembre) de l'hôtellerie de plein air



Source : INSEE – Direction du Tourisme

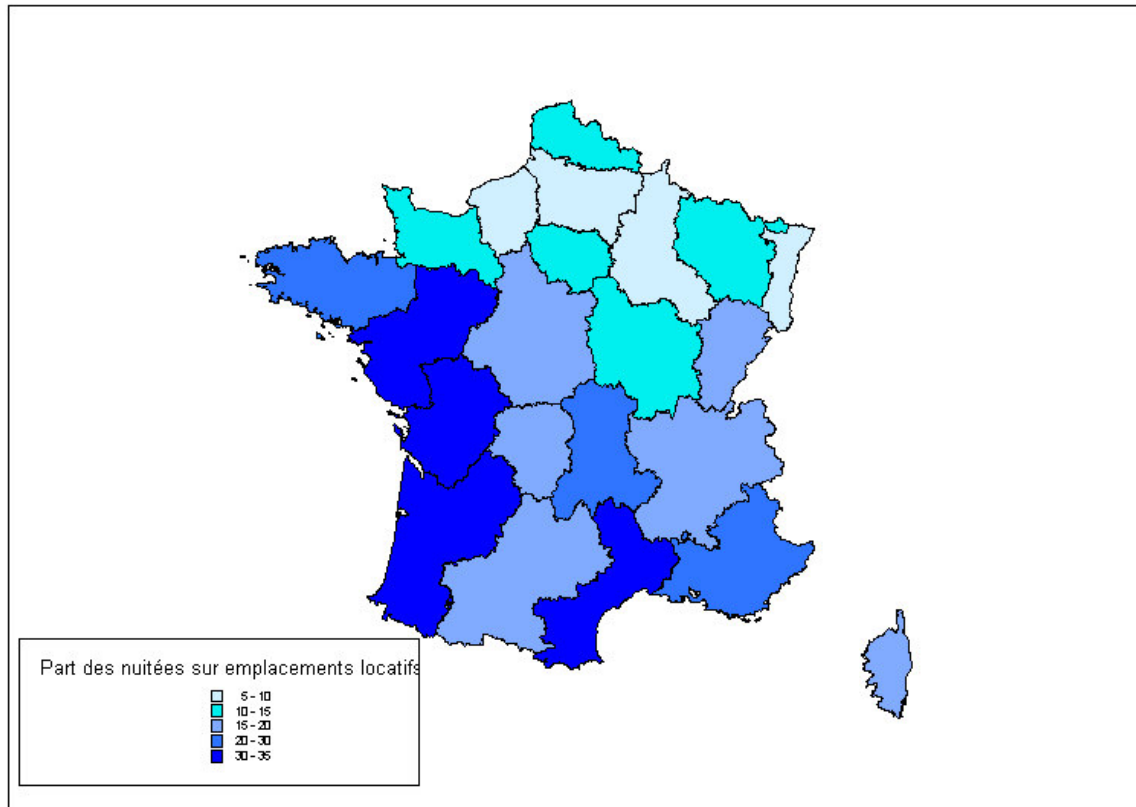


Source : INSEE – Direction du Tourisme

Bilan de saison 2004 (mai à septembre) de l'hôtellerie de plein air

Les emplacements locatifs se concentrent dans les régions littorales ouest et sud. C'est en Poitou-Charentes, et notamment en Charente-Maritime que la part des nuitées sur les emplacements locatifs est la plus forte (34,4%).

En revanche, en Champagne-Ardenne, les emplacements locatifs représentent seulement 5% des nuitées totales en hôtellerie de plein air.



Source : INSEE – Direction du Tourisme

Contribution des régions à l'évolution des nuitées des principales clientèles étrangères (entre 2003 et 2004)

Contribution à l'évolution des nuitées	Pays-Bas	Royaume-Uni	Allemagne	Belgique	Italie
Ile de France	+0,06	+0,03	+0,23	+0,08	-1,31
Champagne-Ardenne	-0,33	+0,11	+0,26	-0,16	-0,09
Picardie	-0,26	-0,27	-0,05	+0,24	-0,02
Haute-Normandie	-0,14	+0,11	-0,06	-0,04	+0,21
Centre	-0,34	+0,33	-0,05	-0,02	-0,15
Basse-Normandie	-0,15	-1,00	-0,10	+0,48	-0,39
Bourgogne	-0,15	+0,02	-0,04	-0,59	-0,16
Nord-Pas-de-Calais	+0,15	+0,53	-0,09	+0,03	-0,04
Lorraine	-0,89	-0,02	-0,37	-0,32	-0,06
Alsace	-0,04	-0,03	-0,31	-0,15	-0,07
Franche-Comté	-0,65	-0,34	-0,50	-0,08	-0,03
Pays-de-la-Loire	-1,04	-4,46	-0,22	-0,13	-0,01
Bretagne	-0,62	-3,92	-1,56	-0,64	-0,88
Poitou-Charentes	+0,09	-2,34	-0,34	-0,16	-0,04
Aquitaine	-0,22	-0,55	+1,15	+0,17	-0,13
Midi-Pyrénées	-0,69	+0,55	-0,02	-0,44	-0,13
Limousin	-0,28	-0,10	-0,06	-0,06	-0,02
Rhône-Alpes	-0,39	+0,30	-0,49	-0,41	-0,58
Auvergne	-0,21	-0,04	-0,09	-0,15	-0,24
Languedoc-Roussillon	-1,90	-2,07	+1,52	+0,59	+0,34
Provence-Alpes-Côte-d'Azur	-1,89	-0,49	+0,44	-1,94	-1,06
Corse	+0,20	-0,13	-1,93	-0,04	+6,19
Total	- 9,7	- 13,8	- 2,7	- 3,8	+ 1,3

(*) Contribution de l'Alsace pour l'Italie = (Nuitées Italie en Alsace en 2004 – Nuitées Italie en Alsace en 2003) / Nuitées Italie 2003.

Elle permet de mesurer l'évolution de la fréquentation de la région relativement à son poids dans le total des nuitées du pays étudié. La somme des contributions est égale à l'évolution des nuitées du pays (soit +1,3 % pour l'Italie)

Source : Insee – direction du Tourisme