

# Bilan de la saison d'été 2004 dans l'hôtellerie classée et dans l'hôtellerie de plein-air

## Médiocre saison 2004 dans l'hôtellerie classée

La période de mai à septembre pèse pour une bonne moitié dans la fréquentation hôtelière annuelle (en 2003, elle a représenté 52% des nuitées annuelles dans l'hôtellerie homologuée).

Entre mai et septembre 2004, les hôtels homologués ont généré 94,7 millions de nuitées soit **1% de moins** que lors de la saison 2003 qui était elle-même en fort recul (- 5%) sur la saison 2002.

Le parc de l'hôtellerie homologuée est resté stable depuis l'année dernière ; on notera cette année encore une progression de l'offre en chambres 4\* (et 4\* Luxe) de 3,3% et la légère diminution de l'offre 2\* (- 1%).

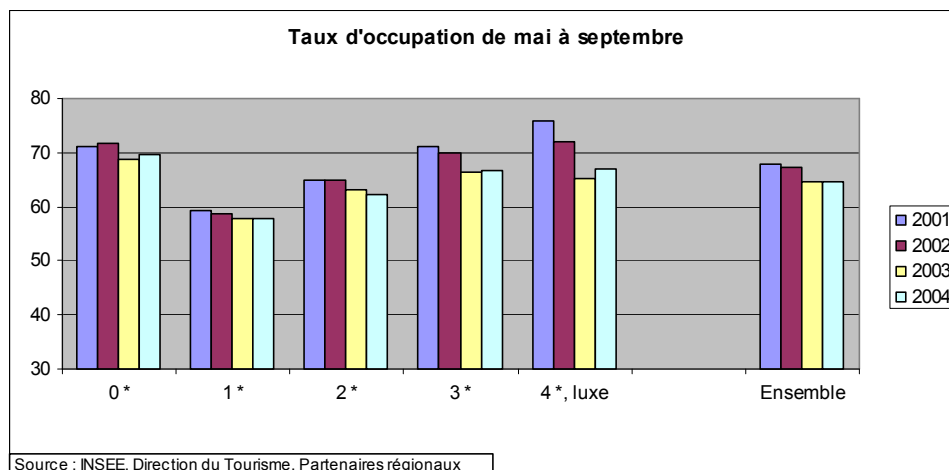
## Le taux d'occupation des hôtels 4\* se redresse

Le taux d'occupation toutes catégories confondues s'établit à 64,5%, identique à celui observé en 2003, mais on note quelques écarts suivant la catégorie des hôtels.

Les hôtels 4\* qui avaient subi une forte désaffection lors de la saison 2003, ont retrouvé une partie de leur clientèle : leur taux d'occupation progresse de 1,8 points et s'établit à 66,9%. Toutefois, les hôtels 4\* sont encore loin d'avoir retrouvé leur taux d'occupation des saisons 2002 (72%) et 2001 (76%).

Les hôtels 1\* et 2\* voient leur taux d'occupation reculer respectivement de 0,2 et 0,8 point.

Les hôtels 0\* et 3\* affichent des taux d'occupation en légère progression (0,8 et 0,4 point) par rapport à la saison 2003, en particulier grâce à une bonne fréquentation étrangère.



## Fréquentation hôtelière des Français en recul

Les mois de mai à septembre 2004 ont enregistré une diminution de 2,4% de la durée moyenne de séjour des français : en effet, le nombre de leurs séjours est en hausse de 0,8% mais celui de leurs nuitées recule de 1,6% par rapport à la même période en 2003.

La hausse de la fréquentation française a été la plus importante dans la région Nord-pas-de-Calais (+ 7,8%), vraisemblablement à cause d'un effet « Lille 2004 », ainsi que dans les Pays de la Loire (+ 7,6%).

## Stagnation du tourisme étranger dans l'hôtellerie classée

Les étrangers sont venus un peu plus nombreux cette année mais sont restés un peu moins longtemps en France que l'année dernière. En effet, au cours de la saison mai-septembre, le volume des séjours étrangers dans l'hôtellerie classée a progressé de 1,4% mais celui des nuitées a diminué de 0,5 % entre 2003 et 2004. La forte chute enregistrée lors de la saison 2003 n'a donc pas été compensée en 2004, malgré le **retour des clientèles américaines, japonaises et proche-orientales** absentes l'an dernier.

En effet, la fréquentation américaine qui avait chuté en 2003 en raison de la guerre en Irak, reprend fortement cette année : les séjours américains progressent de 13% et les nuitées de 9% par rapport à la saison 2003. De même, les nuitées des touristes en provenance du Japon et du Proche-Orient augmentent respectivement de 22% et de 11% par rapport à la saison 2003. Toutefois, ces trois clientèles n'ont pas encore retrouvé leur niveau de fréquentation de la saison 2002, et encore moins des saisons 2000 et 2001. Néanmoins, ces touristes ayant en général un pouvoir d'achat plus important, les recettes touristiques de l'année 2004 devraient augmenter par rapport à celles observées en 2003.

La **clientèle européenne** représente les trois-quarts des nuitées étrangères. Alors que sa fréquentation avait progressé en 2001 et 2002, elle diminue en 2004 pour la deuxième année consécutive : - 2,3% en termes de séjours et - 3,6% en termes de nuitées par rapport à la saison 2003.

Parmi les principales clientèles européennes, ce sont les Britanniques, les Néerlandais et les Suisses qui ont fait défaut : leurs nuitées régressent de plus de 5% cette saison par rapport à 2003. Les fréquentations allemande, italienne et belge reculent d'environ 2% par rapport à l'an dernier. Seule la clientèle espagnole progresse de 3% par rapport à la saison 2003.

Les Anglais, avec plus de 8 millions de nuitées en 5 mois, confirment leur 1<sup>ère</sup> place dans la fréquentation étrangère des hôtels homologués. Puis viennent les Allemands avec 4,2 millions de nuitées et les Italiens avec 3,9 millions de nuitées en 5 mois.

Pays de résidence	Evolution des nuitées 2004 / 2003		Evolution des nuitées 2004 / 2002		Poids des clientèles en 2003	
	cumul 5 mois mai à septembre	cumul 10 mois janvier à octobre	cumul 5 mois mai à septembre	cumul 10 mois janvier à octobre		
<b>Total</b>	<b>- 1,1 %</b>	<b>- 0,4 %</b>	<b>- 6 %</b>	<b>- 4,2 %</b>	<b>100 %</b>	
<b>France</b>	<b>- 1,6 %</b>	<b>- 0,7 %</b>	<b>0 %</b>	<b>+ 0,3 %</b>	<b>67,5%</b>	
<b>Etrangers</b>	<b>- 0,5 %</b>	<b>+ 0,1 %</b>	<b>- 13,8 %</b>	<b>- 10,8 %</b>	<b>32,5%</b>	
<b>dont Europe</b>	<b>- 3,6 %</b>	<b>- 2,5 %</b>	<b>- 13,5 %</b>	<b>- 10 %</b>		<b>76%</b>
dont Royaume-Uni	- 5 %	- 3 %	- 17 %	- 11 %		24%
Allemagne	- 2 %	- 2 %	- 18 %	- 16 %		10%
Italie	- 2 %	- 3 %	- 13 %	- 11 %		10%
Belgique	- 2 %	- 1 %	- 9 %	- 6 %		7%
Espagne	+ 3 %	+ 6 %	- 5 %	- 1 %		6%
Pays-Bas	- 6 %	- 2 %	- 18 %	- 12 %		5%
Suisse	- 7 %	- 9 %	- 11 %	- 12 %		4%
Danemark, Suède, Finlande, Norvège, Islande	- 15 %	- 14 %	- 12 %	- 13 %		3%
Russie	- 25 %	- 18 %	- 9 %	- 3 %		2%
<b>Amériques</b>	<b>+ 8 %</b>	<b>+ 7 %</b>	<b>- 21 %</b>	<b>- 22 %</b>		<b>11%</b>
dont Etats-Unis	+ 9 %	+ 7 %	- 21 %	- 23 %		9%
<b>Asie/Océanie</b>	<b>+ 24 %</b>	<b>+ 17 %</b>	<b>- 3 %</b>	<b>0 %</b>		<b>8%</b>
dont Autre Asie, Australie, Océanie	+ 32 %	+ 29 %	+ 11 %	+ 16 %		3%
Japon	+ 22 %	+ 10 %	- 12 %	- 9 %		4%
Proche et Moyen Orient	+ 11 %	+ 12 %	- 6 %	- 7 %		1%
<b>Afrique</b>	<b>0 %</b>	<b>- 3 %</b>	<b>- 10 %</b>	<b>- 7 %</b>		<b>1%</b>

Source : Insee, Direction du Tourisme, Partenaires régionaux

## L'hôtellerie d'un point de vue régional

Trois régions seulement peuvent faire état d'une saison nettement meilleure que l'année dernière : il s'agit des Pays de la Loire (+ 5,1%), du Nord-Pas-de-Calais (+ 4,2%) et de l'Île-de-France (+ 2,8%). Six régions enregistrent des scores analogues à ceux de la saison 2003 : la Basse-Normandie, Midi-Pyrénées, le Languedoc-Roussillon, la Lorraine, la Franche-Comté et la Picardie (de 0 à +1%). Pour toutes les autres régions, la saison 2004 est moins bonne que la saison 2003.

Les meilleures progressions de la fréquentation française sont enregistrées dans le Nord-Pas-de-Calais (+ 7,8%), les Pays de la Loire (+7,4%), ainsi que dans l'Est : Champagne-Ardenne (+ 6,8%) et Lorraine (+ 5,8%).

La bonne performance du Nord-Pas-de-Calais est manifestement due à un effet « Lille 2004 », avec un maximum atteint en mai-juin 2004.

La clientèle étrangère a favorisé quant à elle l'Île-de-France, la Normandie et la région Midi-Pyrénées qui a enregistré un afflux de clientèle espagnole.

Les régions enregistrant les plus mauvais scores sont les régions Auvergne (- 7%) et Rhône-Alpes (- 5,8%), la Bourgogne (- 5,4%), P.A.C.A. (- 3,8%), et surtout la Corse (- 20%).

Les hôtels corses ont été boudés par les français mais la clientèle étrangère, en particulier italienne, était de retour cette année (+ 9% sur juillet-août).

	Nuitées (saison 2004 / saison 2003)			Nuitées (cumul 10 mois)			Poids des régions (nuitées 2003)
	Total	Français	Etrangers	Total	Français	Etrangers	
<b>France</b>	<b>-1,1%</b>	<b>-1,6%</b>	<b>-0,5%</b>	<b>-0,4%</b>	<b>-0,7%</b>	<b>0,1%</b>	
Île de France	2,7%	-1,8%	5,8%	2,5%	0,1%	4,4%	34,9%
Rhône - Alpes	-5,8%	-2,6%	-14,0%	-5,2%	-4,3%	-7,2%	13,4%
P.A.C.A.	-3,8%	-4,5%	-3,0%	-4,4%	-4,6%	-4,1%	10,2%
Midi-Pyrénées	0,1%	-3,5%	5,1%	0,8%	-0,7%	3,2%	4,0%
Aquitaine	-0,9%	-0,4%	-2,7%	1,4%	1,8%	0,1%	3,6%
Nord-Pas-de - Calais	4,2%	7,8%	-1,8%	4,7%	6,2%	1,9%	3,5%
Languedoc - Roussillon	-0,1%	2,1%	-6,5%	0,9%	2,4%	-4,2%	3,0%
Bretagne	-1,7%	2,7%	-12,2%	1,1%	4,7%	-9,5%	2,9%
Alsace	-2,4%	-1,1%	-3,8%	-0,7%	-1,7%	0,5%	2,8%
Pays - de - Loire	5,1%	7,6%	-5,9%	4,7%	6,6%	-5,1%	2,8%
Centre	-2,3%	2,3%	-11,4%	-2,7%	0,8%	-12,0%	2,8%
Poitou - Charentes	-0,8%	-0,1%	-4,7%	0,1%	0,6%	-2,6%	2,1%
Lorraine	0,2%	5,8%	-12,4%	0,5%	3,2%	-7,0%	2,1%
Basse-Normandie	1,0%	-2,1%	6,1%	2,2%	0,4%	5,9%	2,0%
Bourgogne	-5,4%	-2,9%	-8,6%	-4,8%	-3,3%	-7,3%	2,0%
Haute-Normandie	-3,6%	-7,5%	3,2%	1,1%	-0,6%	4,9%	1,7%
Auvergne	-7,0%	-6,5%	-9,8%	-5,1%	-4,4%	-10,0%	1,5%
Picardie	0,8%	1,0%	0,4%	0,4%	0,3%	0,5%	1,3%
Champagne-Ardenne	-2,1%	6,8%	-12,9%	-1,3%	5,3%	-11,3%	1,2%
Franche - Comté	1,0%	1,4%	-0,3%	3,4%	4,8%	-1,9%	1,1%
Limousin	-1,2%	0,0%	-6,9%	0,5%	1,6%	-5,9%	0,6%
Corse	-19,7%	-27,4%	1,9%	-19,1%	-27,3%	5,5%	0,5%

Source : INSEE, Direction du tourisme, Partenaires régionaux

## L'hôtellerie de plein-air en net recul par rapport à 2003

94,5 millions de nuitées ont été enregistrées de mai à septembre 2004 dans l'hôtellerie de plein air en France, soit **6 millions de moins qu'en 2003 sur la même période**. Les résultats de 2004 sont même légèrement au dessus de ceux observés en 2000, très mauvaise année pour le camping en raison du naufrage de l'Erika sur la côte atlantique.

Cette baisse est autant imputable à la clientèle étrangère (-7,3 % en nuitées) qu'à la clientèle résidente (-5,5 %).

Hôtellerie de plein air		Cumul de mai à septembre
Evolution des nuitées entre 2003 et 2004		
nuitées françaises		- 5,5 %
nuitées étrangères		- 7,3 %
<b>Total</b>		<b>- 6 %</b>

Source : INSEE – Direction du Tourisme

### Des taux d'occupation en baisse sur toutes les gammes de campings, mais des emplacements locatifs mieux loués

La baisse touche toutes les catégories de campings, dont le taux d'occupation diminue globalement de 2,3 points par rapport à 2003. Toutefois, plus le niveau de confort du camping est important, moindre est la baisse de fréquentation par rapport à 2003.

En outre, le taux d'occupation moyen de 32% cache une **disparité forte entre les emplacements nus et ceux équipés d'un hébergement** de type mobilhome, chalets, HLL... Sur ces derniers, le taux d'occupation est de 45% sur la saison alors qu'il est seulement de 29% sur les emplacements nus.

La fréquentation sur les emplacements locatifs représente 26% de la fréquentation des campings ; cette proportion augmente avec le niveau de confort du terrain, les campings 3 et 4 étoiles s'équipant davantage de mobilhomes et autres HLL.

### L'Aquitaine retrouve sa clientèle

A l'exception de l'Aquitaine et de l'Île-de-France, toutes les régions voient diminuer leur fréquentation de l'hôtellerie de plein air par rapport à la saison dernière.

En effet, la région Aquitaine handicapée l'an dernier par la pollution due au naufrage du Prestige, retrouve sa clientèle avec une progression de 8% de ses nuitées par rapport à la saison 2003.

A l'opposé, les régions qui ont le plus souffert sont surtout la Corse et la région P.A.C.A. (- 12% de nuitées), boudées par les français comme par les touristes étrangers.

Le littoral Nord-Ouest favorisé l'an dernier voit sa fréquentation diminuer cette année, tout comme le littoral du Languedoc.

### Fréquentation étrangère en baisse sauf la clientèle allemande

Parmi les principales clientèles étrangères, les nuitées évoluent toutes à la baisse, à l'exception des nuitées allemandes. Les **Pays-Bas** restent en première place (41 % des nuitées étrangères) et contribuent pour plus de la moitié de l'évolution des nuitées étrangères. Mais la plus grosse baisse de fréquentation étrangère revient cette année aux Britanniques (-13,8% en nuitées).

Hôtellerie de plein air		Cumul de mai à août
Pays de résidence	Poids dans les nuitées étrangères en 2004	Evolution des nuitées entre 2003 et 2004
Pays-Bas	41 %	- 9,7 %
Allemagne	18 %	- 2,7 %
Royaume-Uni	18 %	- 13,8 %
Belgique	9 %	- 3,8 %
Italie	3,7 %	+ 1,3 %
Suisse	3,1 %	- 7,5 %
Danemark	1,9 %	- 5,5 %
Espagne	1,4 %	- 10,3 %
<b>Total étranger</b>	<b>100 %</b>	<b>- 7,3 %</b>

Source : INSEE – Direction du Tourisme