

Après une année 2004 assez médiocre, la fréquentation a repris en 2005 dans l'hôtellerie de tourisme. En effet, les hôtels de tourisme ont enregistré 192 millions de nuitées, soit 2 % de plus qu'en 2004. La reprise est due aussi bien à la fréquentation des Français, en hausse de 1,8 % qu'à celle des touristes étrangers (+ 2,3 %). Parmi les clientèles étrangères, la fréquentation hôtelière des touristes européens reste stable par rapport à 2004 (- 0,4 % en nuitées) ; en revanche, les fréquentations américaine, japonaise et en provenance du Moyen-Orient sont en nette hausse. De plus on assiste à l'arrivée importante de la clientèle chinoise.

L'Île-de-France a connu une croissance remarquable de sa fréquentation hôtelière en 2005, avec notamment le retour des clientèles américaines et japonaises, ainsi que l'arrivée de nombreux touristes chinois. Enfin, après deux mauvaises années, la région Provence Alpes Côte d'Azur a vu revenir sa clientèle.

C'est le taux d'occupation des 4* qui progresse le plus en 2005

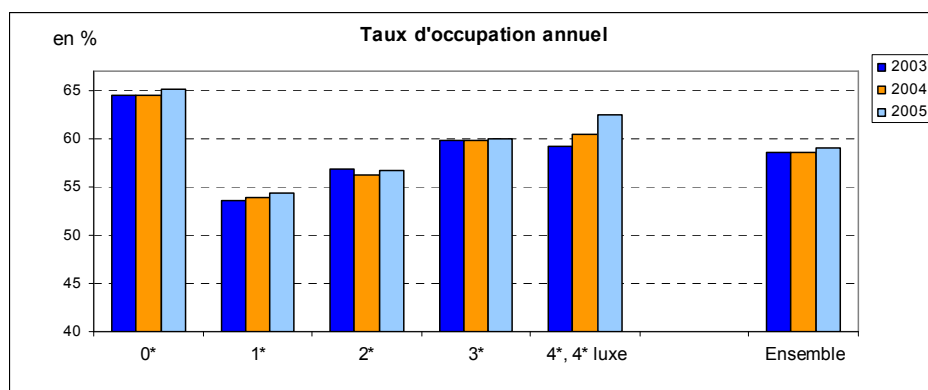
Le taux d'occupation toutes catégories confondues s'établit à 59,1 %, en progression de 0,7 points sur celui observé en 2004, mais on note quelques écarts suivant la catégorie des hôtels.

Les hôtels 4* avaient subi une forte désaffection lors de la saison 2003 ; le retour de leur clientèle

étrangère, amorcé lors de la saison 2004, s'est poursuivi en 2005 : leur taux d'occupation progresse de 2 points en 2005 pour s'établir à 62,5 %.

Les hôtels 0* et 1* voient leur taux d'occupation progresser de 0,5 points.

Les hôtels 2* et 3* affichent des taux d'occupation également en progression (0,4 et 0,1 points) par rapport à l'année 2004.

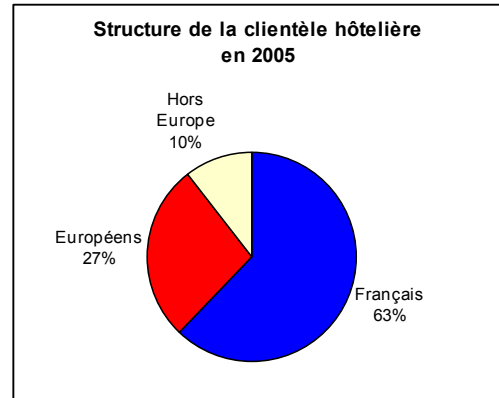
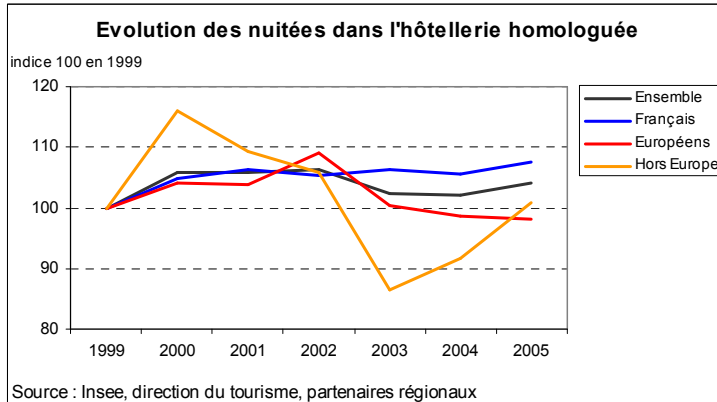


Source : Insee, direction du Tourisme, partenaires régionaux

Fréquentation hôtelière des Français en hausse

En 2005, les hôtels de tourisme ont enregistré 71,6 millions d'arrivées et 120,3 millions de nuitées de touristes français. Les séjours de la clientèle française ont ainsi augmenté de 2,7 % et les nuitées de 1,8 % par rapport à 2004. On note ainsi à nouveau un léger raccourcissement de la durée des séjours hôteliers des Français (- 1 % par rapport à 2004). Les plus fortes hausses de fréquentation française sont observées dans les régions Ile-de-France, Bourgogne, Franche-Comté et Rhône-Alpes.

La fréquentation européenne stagne, mais les clientèles long-courrier progressent fortement

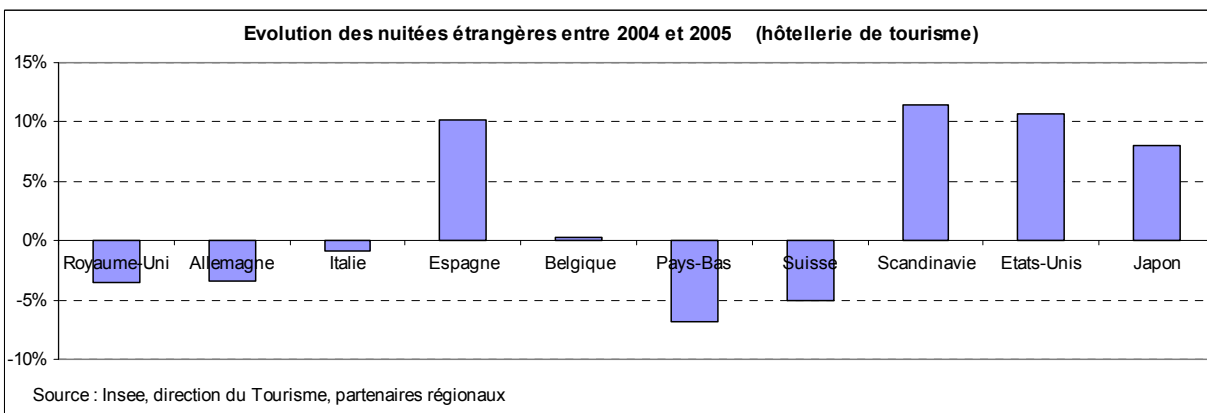


Après avoir chuté en 2003 et stagné en 2004, la clientèle étrangère est venue plus nombreuse en 2005. Ses séjours (34,8 millions) ont progressé de 2,4 % et ses nuitées (72,1 millions) de 2,3 % par rapport à l'année 2004. Si la fréquentation européenne stagne, le retour des clientèles américaine et japonaise amorcé en 2004, se poursuit à un rythme soutenu en 2005, et on assiste à l'arrivée d'une importante clientèle chinoise.

Dans les hôtels, la **clientèle européenne** représente les trois quarts des nuitées étrangères. La chute de sa fréquentation enregistrée en 2003 et 2004, est enrayée en 2005 : le nombre de séjours reste stable et les nuitées reculent seulement de 0,4 % par rapport à 2004, malgré les événements survenus dans les banlieues en novembre dernier. En effet, les mois de novembre et décembre représentent seulement 10 % des nuitées étrangères annuelles : la chute de fréquentation européenne de 8 % enregistrée en novembre, puis de 1,2 % en décembre a donc un impact très limité (- 0,1 %) sur l'évolution annuelle.

Parmi les principales clientèles européennes, les nuitées des Espagnols, des Scandinaves, des Russes et de la plupart des pays de l'Est progressent de plus de 10 % cette année. En 2005, la clientèle espagnole est devenue la 4^{ème} clientèle étrangère, devant la clientèle belge. Par contre, on note toujours une érosion des clientèles britannique, allemande, néerlandaise et suisse.

La fréquentation **américaine**, qui avait chuté en 2003 en raison de la guerre en Irak, a poursuivi cette année sur un rythme soutenu le retour amorcé en 2004 : les nuitées des touristes américains progressent de 10 % par rapport à l'an dernier. De même, les nuitées des touristes en provenance du **Proche et du Moyen-Orient** augmentent de 6 %. La fréquentation **japonaise** n'est pas en reste puisqu'elle progresse de 8 % par rapport à 2004. De plus, on assiste en 2005 à l'arrivée de la clientèle **chinoise** : 660 000 nuitées de juin à décembre 2005, soit l'équivalent de 47 % de la fréquentation japonaise sur la même période. Mais si le niveau de fréquentation de ces clientèles long-courrier en 2005 est de 22 % supérieur à celui de 2003, il reste encore bien en-deçà du niveau atteint en 2000-2001. Toutefois, le retour dans les hôtels français de ces clientèles à fort pouvoir d'achat contribue à la hausse des recettes touristiques de la France en 2005.



Evolution des nuitées dans l'hôtellerie de tourisme, selon le pays de résidence

Pays de résidence	Nuitées 2005 (en millions)	Evolution des nuitées année 2005 / année 2004	Evolution des nuitées année 2005 / année 2003	Poids des clientèles (2005)	
TOTAL	192,4	2,0%	2,0%	100%	
France	120,3	1,8%	1,7%	62,5%	
Etranger	72,1	2,3%	2,6%	37,5%	100%
Europe	52,1	-0,4%	-2,2%		72,3%
dont Royaume-Uni	15,9	-3%	-5%		22,1%
Allemagne	7,0	-3%	-5%		9,7%
Italie	6,8	-1%	-4%		9,5%
Belgique	4,9	0%	0%		6,8%
Espagne	5,0	10%	20%		6,9%
Pays-Bas	3,5	-7%	-8%		4,9%
Suisse	2,4	-5%	-14%		3,4%
Danemark, Suède, Norvège, Finlande, Islande	1,6	11%	-9%		2,1%
Russie	1,0	11%	-10%		1,4%
Amériques	9,2	12,3%	19,0%		12,8%
dont Etats-Unis	7,2	10,6%	17%		10,0%
Asie/Océanie	7,2	13,6%	27,2%		10,0%
dont Autre Asie, Australie, Océanie	3,0	23%	48%		4,2%
Japon	3,1	8%	15%		4,2%
Proche et Moyen-Orient (+ Egypte)	1,1	6%	18%		1,6%
Afrique	0,8	-4,5%	-6,6%		1,2%
Indéterminés	2,7	2,8%	0,5%		3,7%

Source : INSEE, direction du Tourisme, partenaires régionaux - Résultats consolidés

Progression de la fréquentation dans les deux extrémités de confort

Les nuitées ont progressé de 5,8 % dans les hôtels 0 étoile grâce aux clientèles française et étrangère ; en effet, la hausse des nuitées françaises est de 5,2 % et celle des nuitées étrangères est de 8 % par rapport à l'an dernier. On observe même un léger allongement de la durée de séjour des touristes étrangers, qui représentent cette saison 22 % de la clientèle des hôtels 0 étoile.

Les hôtels 1 étoile sont les seuls à accuser une légère baisse de fréquentation (- 3,7 %) essentiellement imputable à la clientèle française.

Les hôtels 2 et 3 étoiles voient leurs nuitées augmenter respectivement de 0,1 % et 2 % par rapport à l'an dernier.

Ce sont les hôtels 4 étoiles (et 4 étoiles luxe) qui affichent la meilleure performance cette année, avec une progression de 8 % de leurs nuitées par rapport à 2004. Ce bon résultat est dû tout autant à la clientèle française (+ 9,3 %) qu'à la clientèle étrangère (+ 7,5 %), en particulier américaine et japonaise.

Un très bon mois de mars, juin, juillet et août en nette reprise et un recul très limité en décembre

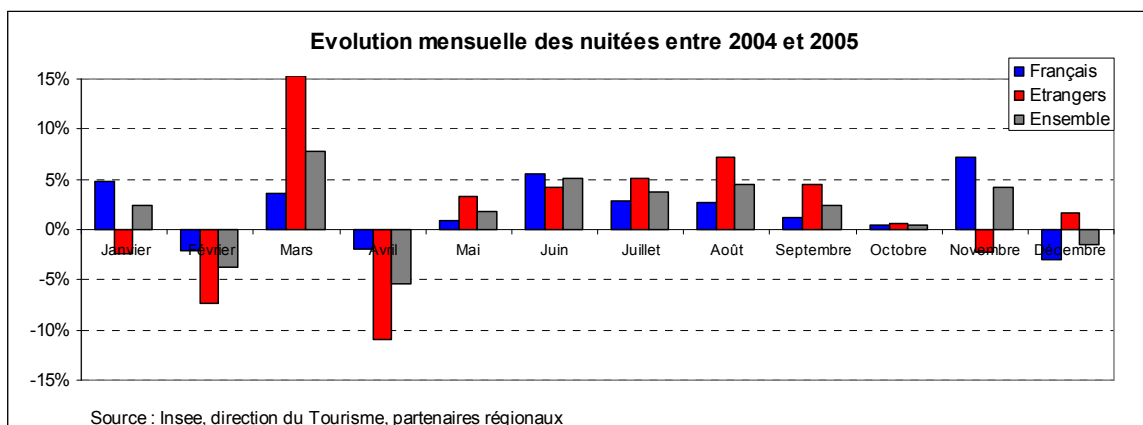
Après un début d'année médiocre, avec un recul de la fréquentation étrangère en janvier et février, l'hôtellerie de tourisme a réalisé un excellent mois de mars, avec une forte hausse de nuitées de touristes étrangers. Ce bon résultat est dû à un effet de calendrier, puisque le week-end pascal avait lieu en mars cette année. Le mois d'avril est quant à lui en recul pour la même raison. Le mois de mai 2005 comportait moins de « ponts » qu'en 2004. En effet, le 1^{er} mai et le 8 mai tombaient un dimanche en 2005 et le lundi de Pentecôte n'était plus férié. Logiquement, la fréquentation hôtelière française a stagné par rapport à l'an dernier, ses nuitées ne progressant que de 0,9 %. Mais la fréquentation des touristes étrangers a progressé de 3 %. Le mois de juin a lui, été excellent avec une hausse de 5 % des nuitées, due aux Français (+ 5,6 %) et aux touristes étrangers (+ 4,2 %).

Ce début d'année a été particulièrement favorable aux hôtels 0 étoile et 4 étoiles dont les nuitées ont progressé respectivement de 7,2 % et 5,9 % entre le 1^{er} semestre 2004 et le 1^{er} semestre 2005. Les hôtels 1 étoile et 2 étoiles ont vu leur fréquentation diminuer légèrement, tandis que les hôtels 3 étoiles enregistraient quant à eux une hausse de nuitées de 1,9 % par rapport au 1^{er} semestre 2004.

Après une mauvaise performance en 2004, les mois de juillet et août 2005 marquent une nette reprise, la fréquentation augmentant globalement de 4,2 % par rapport à celle de juillet-août 2004. Ce bon résultat est surtout dû aux touristes étrangers (+ 6,2 % en termes de nuitées), la fréquentation française ne progressant que de 2,8 % par rapport à juillet-août 2004. La fréquentation étrangère était également excellente en septembre (+ 4,5 %).

Comme au 1^{er} semestre, les deux extrémités de confort ont plus attiré la clientèle pendant l'été. En effet, les hôtels 0 étoile ont vu leurs nuitées croître de 6,4 % par rapport à juillet-août 2004, surtout du fait des clients français (+ 7,6 %). Pour les hôtels haut de gamme (4*, 4* luxe), la hausse des nuitées est de 13,4 % en juillet-août, de façon presque identique pour les Français et pour les étrangers. Les hôtels 2 et 3 étoiles voient quant à eux leur clientèle progresser respectivement de 2,8 et 3,5 % en juillet-août. Seuls les hôtels 1 étoile affichent une baisse en juillet-août, due à une désaffection de la clientèle française.

Enfin, les événements survenus dans les banlieues en novembre ont peu affecté la fréquentation de la fin de l'année. La fréquentation française a été excellente en novembre, tandis que le recul de fréquentation étrangère restait limité : - 2,2 % par rapport à novembre 2004. En décembre 2005, les nuitées des touristes étrangers ont même augmenté de 1,7 % par rapport à celles de décembre 2004.



Les villes et la campagne en tête

C'est l'**espace urbain** qui réalise la meilleure performance par rapport à l'an dernier, avec une progression de 2,8 % de ses nuitées. En Ile-de-France, la hausse des nuitées mensuelles est restée supérieure à 8 % de mai à juillet et a culminé à 10 % en août, pour la clientèle française comme pour les touristes étrangers. Si la fréquentation étrangère a légèrement reculé en novembre (- 2,5 %), elle était excellente en décembre : + 5,7 % par rapport à décembre 2004.

La campagne a elle aussi connu une fréquentation supérieure (+ 1,3 %) à celle de l'année dernière, essentiellement grâce aux touristes français.

La fréquentation de **la montagne** progresse légèrement par rapport au niveau atteint en 2004. En effet, le recul de la clientèle française a été compensé par la forte hausse de fréquentation des touristes étrangers.

Enfin **le littoral** français affiche la plus faible hausse par rapport à l'an dernier : les nuitées croissent globalement de 0,7 %, mais les situations sont contrastées selon les littoraux.

Le littoral Nord enregistre une baisse de fréquentation due essentiellement à la désaffection des touristes étrangers en Normandie : il faut sans doute y voir le contre-coup de l'affluence enregistrée en 2004 lors la commémoration du débarquement de 1944.

Le littoral Ouest voit comme l'an dernier croître sa clientèle française et diminuer sa clientèle étrangère. Ce sont les littoraux de Bretagne et des Pays de la Loire qui accusent cette défection des touristes étrangers, tandis que la fréquentation du littoral de Poitou-Charentes progresse. Le littoral aquitain enregistre quant à lui une poursuite du retour de ses clients étrangers entamé en 2004, mais un recul de sa clientèle française.

Sur le littoral méditerranéen, seul le Languedoc-Roussillon est en léger recul par rapport à 2004.

En revanche, après deux mauvaises saisons en 2003 et en 2004, les littoraux des régions P.A.C.A. et Corse sont en nette reprise en 2005 : ils retrouvent leurs touristes français et plus encore leurs touristes étrangers. On observe en particulier le retour des touristes italiens en Corse.

	Evolution des nuitées Année 2005 / année 2004		
	Françaises	Étrangères	Totales
Urbain	+ 2,7 %	+ 2,8 %	+ 2,8 %
Rural	+ 1,7 %	+ 0,2 %	+ 1,3 %
Montagne	- 0,6 %	+ 4,9 %	+ 0,9 %
Littoral	+ 0,6 %	+ 0,8 %	+ 0,7 %
<i>Littoral nord¹</i>	- 1,0 %	- 8,7 %	- 3,7 %
<i>Littoral ouest²</i>	+ 0,2 %	- 9,6 %	- 1,6 %
<i>Littoral aquitain</i>	- 2,7 %	+ 5,4 %	- 1,2 %
<i>Littoral Languedoc</i>	- 1,0 %	- 0,8 %	- 0,9 %
<i>Littoral PACA</i>	+ 1,4 %	+ 5,9 %	+ 3,4 %
<i>Littoral Corse</i>	+ 2,1 %	+ 2,9 %	+ 2,4 %
Total	+ 1,8 %	+ 2,3 %	+ 2,0 %

Source : INSEE, direction du Tourisme, partenaires régionaux – **Résultats consolidés**

¹ Littoral nord : littoral des régions Nord-Pas-de-Calais, Picardie, Haute et Basse-Normandie.

² Littoral ouest : littoral des régions Bretagne, Pays de la Loire et Poitou-Charentes.

Les régions situées à l'Est réalisent les meilleurs scores en 2005

Les deux tiers des régions peuvent faire état d'une année 2005 nettement meilleure que l'année 2004. A l'exception de l'Alsace, les meilleures performances sont observées dans les régions situées dans l'Est de la France.

Sept régions enregistrent des scores nettement supérieurs à ceux de l'année 2004 : l'Île-de-France, la Champagne-Ardenne la région P.A.C.A., la Bourgogne, la Franche-Comté, l'Auvergne, Rhône-Alpes et Provence Alpes Côte d'Azur, avec des hausses de nuitées supérieures à 2,7 %.

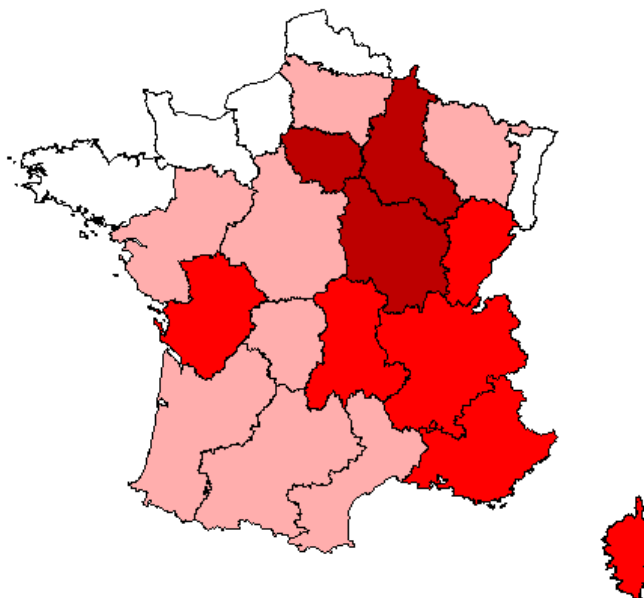
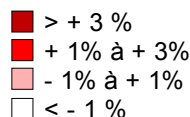
Seules quatre régions voient leur fréquentation en net recul par rapport à 2004 : la Basse-Normandie, le Nord-Pas-de-Calais, la Bretagne et l'Alsace.

C'est l'Île-de-France qui enregistre la meilleure progression de fréquentation (+ 4,8 %), aussi bien de la part des touristes français (+ 5,6 %) que des touristes étrangers (+ 4,3 %), en particulier américains et japonais.

Après deux mauvaises années en 2003 et 2004, la région Provence Alpes Côte d'Azur se redresse nettement en 2005 (+ 2,7 %). Elle a notamment réalisé une excellente saison d'été, avec une hausse de nuitées de 5 % en juillet-août par rapport à 2004. Elle retrouve en particulier une partie de la clientèle étrangère qui lui avait fait défaut l'an dernier : les nuitées des touristes étrangers augmentent de 4 % par rapport à l'an dernier.

La mauvaise performance du Nord-Pas-de-Calais en 2005 est sans doute due à l'annulation de l'effet «Lille 2004» qui avait dynamisé le tourisme l'année dernière. De même, la baisse de performance de la Normandie en 2005 est le contre-coup de la forte affluence enregistrée en 2004 lors de la commémoration du débarquement de 1944. Enfin, les résultats médiocres de l'Alsace et de la Bretagne sont principalement dus à un fort déficit de clientèle étrangère.

Evolution des nuitées annuelles



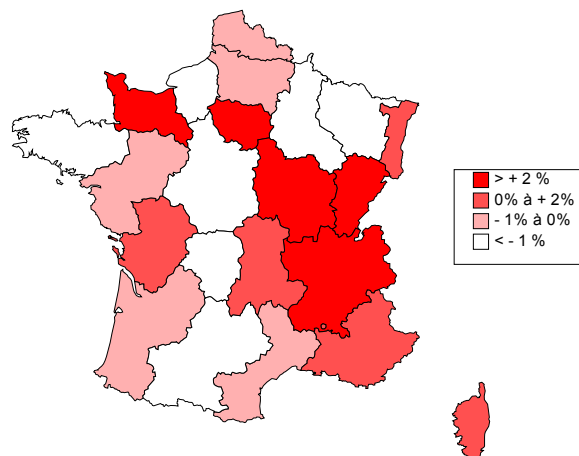
Source : INSEE, direction du Tourisme, partenaires régionaux – Résultats consolidés

Evolution des nuitées régionales dans l'hôtellerie de tourisme

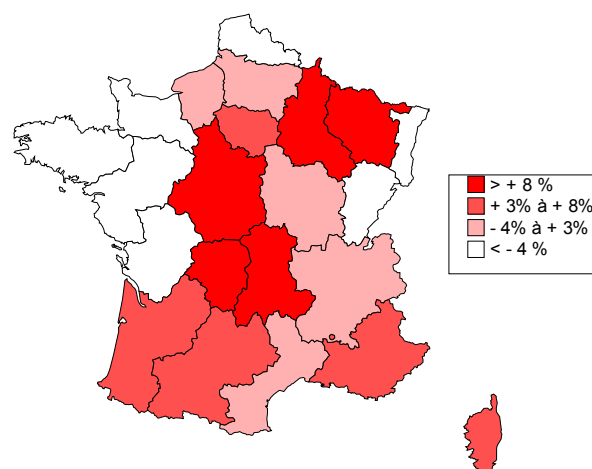
	Nuitées 2005			Evolution des nuitées 2005 / 2004			Poids des régions (nuitées 2005)
	Total	Français	Etrangers	Total	Français	Etrangers	
France	192 384 089	120 325 695	72 058 394	2,0%	1,8%	2,3%	
Ile de France	61 482 519	26 872 802	34 609 717	4,8%	5,6%	4,3%	32,0%
P.A.C.A	21 603 567	12 700 377	8 903 191	2,7%	1,8%	4,0%	11,2%
Rhône - Alpes	18 250 224	13 229 271	5 020 953	2,7%	2,9%	2,1%	9,5%
Midi - Pyrénées	9 356 727	5 660 246	3 696 481	0,9%	-1,6%	5,0%	4,9%
Aquitaine	8 192 909	6 723 393	1 469 517	0,1%	-0,5%	3,0%	4,3%
Languedoc - Roussillon	7 716 260	6 026 500	1 689 760	0,1%	-0,1%	1,0%	4,0%
Bretagne	6 840 413	5 437 564	1 402 849	-2,8%	-1,4%	-7,8%	3,6%
Centre	5 967 154	4 486 592	1 480 561	0,8%	-1,4%	8,1%	3,1%
Nord - Pas-de-Calais	5 865 268	4 064 479	1 800 789	-4,0%	-0,9%	-10,5%	3,0%
Alsace	5 849 798	3 424 319	2 425 479	-2,1%	1,6%	-6,8%	3,0%
Pays de la Loire	5 720 776	4 986 924	733 852	-0,4%	0,3%	-4,7%	3,0%
Bourgogne	4 835 300	3 278 184	1 557 116	3,5%	7,1%	-3,2%	2,5%
Basse-Normandie	4 754 274	3 440 722	1 313 552	-4,7%	2,0%	-18,6%	2,5%
Poitou - Charentes	4 563 402	4 009 459	553 943	1,2%	2,0%	-4,0%	2,4%
Lorraine	3 610 120	2 708 172	901 948	0,2%	-3,1%	11,8%	1,9%
Auvergne	3 593 054	3 148 070	444 984	2,9%	1,4%	14,4%	1,9%
Haute-Normandie	3 045 129	2 114 052	931 077	-1,8%	-2,7%	0,3%	1,6%
Champagne - Ardenne	2 719 989	1 694 070	1 025 919	3,5%	-1,6%	13,1%	1,4%
Corse	2 598 857	1 792 521	806 337	1,5%	0,6%	3,7%	1,4%
Picardie	2 423 283	1 684 091	739 192	0,4%	0,1%	1,0%	1,3%
Franche-Comté	2 121 327	1 766 461	354 865	2,6%	4,7%	-6,7%	1,1%
Limousin	1 273 738	1 077 426	196 312	0,6%	-2,7%	23,1%	0,7%

Source : INSEE, direction du tourisme, partenaires régionaux - Résultats consolidés

Evolution des nuitées françaises entre 2004 et 2005



Evolution des nuitées étrangères entre 2004 et 2005



Source : INSEE, direction du Tourisme, partenaires régionaux – Résultats consolidés

Les ponts ont un impact différent selon l'année

Le week-end pascal est nettement visible tous les ans sur le taux d'occupation des hôtels : fin mars en 2005 et mi- avril en 2004.

Les profils des mois de mai et juin sont souvent différents d'une année à l'autre car ils sont fortement liés aux variations de dates des jours fériés et à la possibilité de profiter d'un « pont ». Ainsi, le 1^{er} mai 2005 tombant un dimanche, son impact sur la fréquentation hôtelière a été aussi faible que celui du 1^{er} mai 2004 qui tombait un samedi. Les taux d'occupation enregistrés pour le pont de l'Ascension en 2005 sont également proches de ceux enregistrés en 2004.

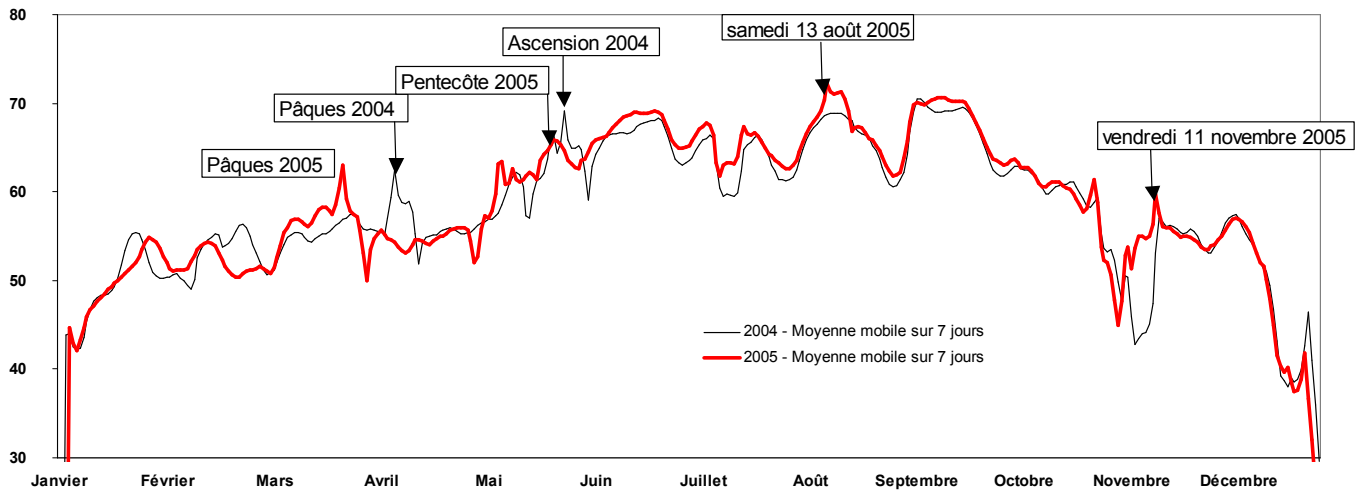
En revanche, la suppression du lundi de Pentecôte en 2005 a eu un impact négatif sur l'occupation des hôtels : le taux d'occupation maximum y atteint seulement 73 % contre 81 % lors de la Pentecôte 2004.

Les mois de juin 2004 et 2005 ne bénéficiant d'aucun pont, leurs profils de fréquentation sont restés assez proches, juin 2005 se situant néanmoins toujours un peu au-dessus de juin 2004.

Contrairement à l'année 2004 qui n'offrait pas de possibilité de pont en juillet-août, on observe deux pointes en 2005 : la première les jeudi 14 et vendredi 15 juillet, et la seconde le samedi 13 août. Comme en juin, les taux d'occupation journaliers des mois de juillet et août 2005 sont presque toujours supérieurs à ceux de juillet-août 2004, ce qui confirme la reprise de l'été 2005 dans l'hôtellerie de tourisme.

Enfin on observe une pointe de fréquentation pour le pont du 11 novembre 2005 qui tombait un vendredi

TAUX D'OCCUPATION EN 2004 ET 2005 DANS L'HOTELLERIE DE TOURISME (en %)



Source

Ces résultats sont issus de l'enquête de fréquentation hôtelière réalisée mensuellement auprès des hôtels de tourisme (hôtels classés de 0 à 4 étoiles luxe, et hôtels de chaîne non classés). Elle est effectuée par l'INSEE en partenariat avec la direction du Tourisme et bénéficie dans la plupart des régions d'une extension d'échantillon financée par les partenaires locaux du tourisme.

Définitions

Séjours (ou arrivées) : nombre de clients différents qui séjournent une ou plusieurs nuits consécutives dans le même hôtel ou dans le même camping.

Nuitées : nombre total de nuits passées par les clients dans un hôtel ou un camping ; ainsi, un couple séjournant trois nuits consécutives dans un hôtel (ou un camping) correspondra à six nuitées, de même que six personnes ne séjournant qu'une seule nuit.

Taux d'occupation : rapport obtenu en divisant le nombre de chambres (ou d'emplacements de passage) occupés par le nombre de chambres (ou d'emplacements de passage) « effectivement » disponibles (en excluant les fermetures saisonnières).

Pour en savoir plus :
Marie-Anne LE GARREC
Mél : marie-anne.le-garrec@tourisme.gouv.fr