



Le tourisme en France en 2009

(Bilan provisoire)

Sommaire

	Page
Synthèse	2
1. <u>Le tourisme dans le monde</u>	4
2. <u>L'environnement économique</u>	5
3. <u>La balance des paiements</u>	6
4. <u>Le tourisme des étrangers en France</u>	6
5. <u>Les déplacements touristiques des Français</u>	8
6. <u>La fréquentation des hébergements touristiques</u>	9
7. <u>Les disparités régionales de fréquentation</u>	13
8. <u>Les autres activités touristiques</u>	15
9. <u>Les prix du tourisme</u>	17
10. <u>Le secteur de l'hébergement-restauration</u>	18

Synthèse

Selon les estimations de l'Organisation Mondiale du Tourisme, après une année 2008 de faible croissance (+2 %), consécutive du retournement de la conjoncture à la mi-année, le tourisme mondial, mesuré par l'arrivée des touristes internationaux, baisse de 4,3% en 2009, affecté par l'aggravation de la crise économique. Toutefois, la croissance des arrivées est de retour au dernier trimestre 2009, après quatorze mois consécutifs de reflux. Les arrivées de touristes internationaux atteignent 880 millions en 2009.

Les arrivées de touristes internationaux sont en baisse en 2009 dans les différentes régions du monde, à l'exception de l'Afrique. Ce ralentissement est plus prononcé pour l'Europe et l'Amérique. En Europe, qui concentre plus de 50% des arrivées de touristes internationaux, la diminution des arrivées de touristes internationaux atteint 5,6% en 2009.

Les arrivées de touristes étrangers en France d'après l'enquête EVE conjuguée au baromètre TNS Sofres diminuent de 6 % sur l'année 2009, pour s'établir à un peu plus de 74 millions.

Les pays européens, clientèle la plus importante, sont en recul, de 7% globalement d'après l'enquête EVE conjuguée au baromètre TNS Sofres pour ATOUT France. Le recul est particulièrement marqué pour les visiteurs britanniques, puisque de 17,3%, et ibériques, à hauteur de 10,2%. En revanche, les clientèles originaires du Benelux sont en moindre baisse, à hauteur de 7.7% pour les Belges et de 7.5% pour les Néerlandais. Les Italiens résistent quant à eux nettement mieux, en baisse de seulement 2.8%, les Allemands étant même quant à eux en légère augmentation (+1.7%) et les Suisses en plus nette hausse, de 7.0%.

Les arrivées en provenance d'Amérique sont en baisse sensible. Les clientèles originaires d'Asie-Océanie sont stables et celles venant d'Afrique sont en légère progression.

Selon les résultats provisoires de la Banque de France, le solde, positif, de la ligne « voyages » de la Balance des paiements s'établit à 7,4 milliards d'euros en 2009, en retrait par rapport à l'année précédente (8,5 milliards).

En 2009, **le tourisme des Français** en France enregistre un recul limité, de 3.2% en séjours et de 1.8% en nuitées d'après le baromètre TNS Sofres pour ATOUT France, même si l'impact sur la consommation, en baisse de 5.5%, est plus sensible.

Ce recul affecte exclusivement les voyages pour motif strictement personnel, en baisse de 2.3% en nuitées, les séjours en hébergement non marchand, en fort recul de 7.7% en nuitées, et les courts séjours de moins de 4 nuits, dont le volume régresse de 5.2%.

A l'inverse les voyages pour motif professionnel ou mixte voient leurs nuitées croître de 1.8%, les nuitées des séjours en hébergement marchand augmentent de 6.6% et le volume des vacances de 4 nuits et plus est stable.

L'hôtellerie de tourisme subit les effets de la conjoncture depuis le mois d'août 2008. Les hôtels de tourisme ont enregistré 188 millions de nuitées en 2009, soit 4,9% de moins qu'en 2008. Sur l'ensemble de l'année 2009, la fréquentation de la clientèle française baisse de 1,4%, tandis que la clientèle étrangère recule de 11%. Les nuitées européennes sont en baisse de 13% sur l'ensemble de l'année. En particulier, les nuitées de la clientèle Britannique baisse très fortement. La fréquentation des clientèles lointaines, en provenance des Etats-Unis, de la Chine et du Japon, baissent moins fortement en 2009. Globalement, le taux d'occupation des

hôtels diminue de 3,3 points par rapport à 2008, pour s'établir à 58,1%. Les hôtels les plus affectés par cette baisse sont les hôtels « haut de gamme » (3 et 4 étoiles) du fait, en partie, de la poursuite d'une augmentation de capacité.

L'hôtellerie de plein air obtient de bons résultats en 2009, avec 103 millions de nuitées de mai à septembre, soit 4,2 % de plus que lors de la saison d'été 2008. La fréquentation continue à augmenter fortement sur les emplacements équipés d'un hébergement léger type mobile-home (+6,2 %), davantage que sur les emplacements nus (+3%). La bonne saison du camping a été réalisée grâce à la clientèle française en hausse de 7,2%, la fréquentation étrangère reculant légèrement (-1,1%). Les campeurs néerlandais constituent toujours la première clientèle, avec 43% des nuitées étrangères, suivis des Britanniques et des Allemands. La fréquentation des Britanniques est en forte baisse (-14%) tandis que celle des Allemands croît de 4,1% en nuitées.

En 2009, le chiffre d'affaires du **secteur des agences de voyages** a baissé en valeur de 11,6% par rapport à 2008 et celui des voyagistes de 12,2% (Insee). L'association des Tour opérateurs (CETO) indique que le nombre de voyages a diminué de 2,8 % du 1^{er} novembre 2008 au 31 octobre 2009, par rapport à l'année précédente pour un chiffre d'affaires en baisse de 7% en valeur. L'activité des voyages à forfait a baissé de 9,5%, tandis que les vols secs ont crû de 6,4%.

Au cours de l'année 2009, **les prix à la consommation des activités touristiques** ont progressé de 2,5% en moyenne et de 1,9% en glissement annuel, en ralentissement par rapport à l'année précédente. Les prix de la restauration ont bénéficié de la baisse de la TVA au 1^{er} juillet 2009.

Le secteur de l'hébergement-restauration a maintenu ses effectifs salariés en 2009. Le secteur de l'hôtellerie-restauration employait 920 milliers de salariés à la fin 2009. Cet effectif est en hausse de 0,1 % sur un an.

1. Le tourisme dans le monde en 2009

Après une année 2008 de faible croissance (+2%), consécutive du retournement de la conjoncture à mi-année, le tourisme international baisse de 4,3% en 2009, affecté par les turbulences économiques. Le dernier trimestre 2009 voit le retour de la croissance des arrivées de touristes internationaux après quatorze mois de chiffres négatifs. La baisse de touristes internationaux au cours des trois premiers trimestres 2009 a été respectivement de 10%, 7% et 2%. L'amélioration dans la deuxième partie de 2009 est tirée par l'Asie, le Pacifique et le Moyen-Orient.

L'Europe, plus grande région de destination du monde, avec plus de 50% des arrivées de touristes internationaux, baisse de près de 6% en 2009, la baisse étant de 10% sur le premier semestre. Les destinations de l'Europe du Nord et de l'Europe centrale et orientale enregistrent les plus mauvaises performances, avec -8% d'arrivées en 2009.

En Asie et dans la région du Pacifique, la baisse est estimée à - 2% en 2009. Alors que les arrivées ont baissé de 7% au premier semestre, la croissance du tourisme est repartie au deuxième semestre, avec une progression de 3%. En Corée et à Taiwan le tourisme progresse sensiblement en 2009.

Avec un total estimé de 48 millions de voyageurs internationaux, **l'Afrique** est la seule région du monde dont le tourisme progresse en 2009 (+5% des arrivées). L'Afrique sub-saharienne enregistre une croissance de 6,4%. En Afrique du nord, c'est le Maroc qui est la destination la plus dynamique avec une progression +7% sur onze mois, tandis que les arrivées de touristes en Tunisie baissent de 3%.

Les Amériques subissent une diminution des arrivées de 5% en 2009, mais un retour à la croissance des Caraïbes dans les quatre derniers mois de l'année. Outre la situation économique, l'épidémie de grippe A a pesé sur le tourisme en Amérique du nord (- 6 %). Les destinations d'Amérique du Sud sont relativement moins touchées par la baisse des arrivées (-3%).

Le Moyen-Orient, après une forte croissance du tourisme en 2008 (+18%) enregistre une baisse des arrivées de près de 6% en 2009, mais retrouve un second semestre positif.

Arrivées de touristes internationaux par grandes régions du monde

	Arrivées de touristes internationaux en 2009 (millions) (p)	Variation 2009-2008
Europe	460	-5,6%
Europe du Nord	53	-7,7%
Europe occidentale (dont France)	146	-4,3%
Europe centrale / Orientale	92	-8,2%
Europe méditerranéenne méridionale	170	-4,7%
Asie et Pacifique	181	-1,9%
Asie du Nord-Est	98	+0,4%
Asie du Sud-Est	62	+0,4%
Océanie	11	-1,8%
Asie du Sud	10	-2,8%
Amériques	140	-5,1%
Amérique du Nord	92	-6,0%
Caraïbes	20	-2,4%
Amérique centrale	8	-5,7%
Amérique du Sud	20	-3,3%
Afrique	48	+5,1%
Afrique du Nord	18	+2,9%
Afrique Subsaharienne	30	+6,4%
Moyen-Orient	53	-5,6%
MONDE	880	-4,3%

Source : Organisation Mondiale du Tourisme (OMT)

2. L'environnement économique en 2009

L'année 2009 a été marquée par une forte récession, qui a démarré au quatrième trimestre 2008, touchant tous les pays. Concernant les taux de change, le dollar a baissé assez sensiblement, davantage que le yen et la livre sterling, qui avait beaucoup baissé en 2008, s'est un peu reprise en 2009, mais reste à un niveau bas.

Les mouvements de parité

La livre sterling, qui avait fortement chuté par rapport à l'euro en 2008, remonte un peu au cours de l'année 2009 puis rebaisse. Le dollar américain et le yen japonais baissent en 2009 par rapport à l'euro.

Devises	Décembre 2008	Juillet 2009	Décembre 2009
£/€	1,10561	1,16155	1,11146
\$/€	0,74536	0,70984	0,68429
Yen/€	0,81624	0,75135	0,76214

Source : Insee

La récession économique en 2009

Au premier trimestre 2009, le PIB des principales économies avancées chute sensiblement. Sous l'effet des plans de relance, la croissance redémarre lentement à partir du deuxième trimestre.

Le PIB des principales économies avancées

Evolution en %	2008	T1 2009	T2 2009	T3 2009	T4 2009	2009
Etats-Unis	0,4	-1,6	-0,2	0,6	1,4	-2,4
Japon	-1,2	-3,6	1,5	-0,1	0,9	-5,2
Royaume Uni	0,5	-2,6	-0,6	-0,3	0,3	-5,0
Zone euro	0,5	-2,4	-0,2	0,4	0,3	-3,9
dont . Allemagne	1,0	-3,5	0,4	0,7	0,0	-4,9
. France	0,3	-1,4	0,3	0,2	0,6	-2,2

Source : Insee note de conjoncture mars 2010

3. La balance des paiements

D'après les estimations provisoires de la Banque de France, le solde de la ligne voyages se réduit un peu en 2009, tout en étant toujours largement positif, à 7,4 milliards d'euros.

Les recettes, estimées à 35,7 milliards d'euros baissent de 5,5% par rapport à 2008, en raison d'une diminution du nombre de touristes non-résidents et de la baisse de leurs dépenses. Les dépenses diminuent également en 2009, de 3,5% par rapport à 2008 alors qu'elles augmentaient régulièrement depuis plusieurs années.

Ligne voyages de la balance des paiements

En milliards d'euros

	2007	2008	2009 (p)
Recettes	39,6	37,8	35,7
Dépenses	26,8	29,3	28,3
Solde	12,8	8,5	7,4

Source : Banque de France

4. Le tourisme des étrangers en France

Moins d'arrivées de touristes non-résidents en 2009

Après un sommet en 2007, le nombre des arrivées de touristes non résidents diminue pour la deuxième année. Selon une estimation encore provisoire, ce nombre devrait s'établir à un peu plus de 74 millions, en baisse de 6% par rapport à 2008.

Arrivées de touristes non-résidents, selon le motif du voyage

Motif	Arrivées en millions			2009/2008
	2007r	2008r	2009p	
personnel	56,7	56,4	52,9	-6%
professionnel	10,6	11,5	10,4	-10%
de passage	13,6	11,4	10,9	-4%
Total	80,9	79,2	74,2	-6%

Source : résultats provisoires de EVE (Enquête auprès des Visiteurs venant de l'étranger) conjugués au baromètre TNS Sofres

Ce sont les arrivées de touristes pour motif professionnel qui ont le plus baissé en 2009, de 10% par rapport à 2008. Les touristes de passage, en transit vers une autre destination, chutent encore de 5% en 2009 après une baisse de 17% en 2008. Quant aux touristes venus pour motif personnel, ils restent à un haut niveau, avec plus de 53 millions d'arrivées, en baisse de seulement 6% par rapport à 2008.

... et selon le pays d'origine

Les clientèles européennes sont globalement en recul de près de 7% en 2009 par rapport à 2008 ; les arrivées en provenance d'Amérique sont en baisse également en baisse sensible (-9%). Les clientèles originaires d'Asie-Océanie sont stables et celles venant d'Afrique sont en légère progression.

Arrivées de touristes non-résidents hors 5 principales clientèles européennes (en milliers)

Zone de residence	Arrivées en milliers			Evolution en %
	2007	2008	2009p	2009/2008
Allemagne, Belgique, Pays-Bas, Iles britanniques, Italie (cf. détail infra)	52 935	50 652	47 120	-7
Péninsule ibérique	6 325	6 523	5 858	-10
Suisse	5 303	5 065	5 421	7
Autres pays d'Europe	4 710	5 064	4 371	-14
Europe	69 273	67 304	62 756	-7
Etats-Unis - Canada	4 322	4 224	3 892	-8
Autres pays d'Amérique	1 702	1 739	1 543	-11
Amériques	6 024	5 963	5 435	-9
Océan-Asie	3 980	4 186	4 165	0
Afrique	1 576	1 765	1 805	2
Ensemble	80 853	79 218	74 175	-6

Source : résultats provisoires de EVE (Enquête auprès des Visiteurs venant de l'étranger) conjugués au baromètre TNS Sofres

Arrivées des touristes des 5 principales clientèles européennes (en milliers)

Zone de residence	Arrivées en milliers		Evolution en %
	2008	2009	2009/2008
Allemagne	9 178	9 334	+1.7
Belgique	6 145	5 673	-7.7
Pays-Bas	3 662	3 386	-7.5
Iles britanniques	10 083	8 334	-17.3
Italie	7 574	7 360	-2.8

Source : baromètre TNS Sofres pour ATOUT FRANCE, individus de 15 à 65 ans

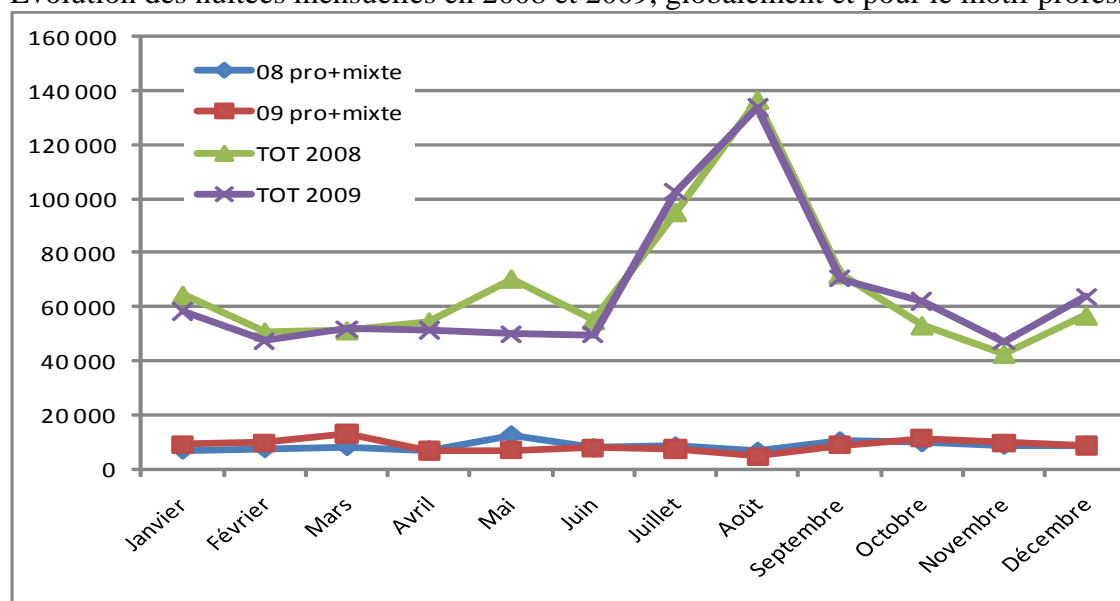
Parmi les pays européens et nos plus grosses clientèles, le recul est marqué pour les britanniques, et à un moindre degré pour la péninsule ibérique et le Benelux. En revanche, le recul est modéré pour l'Italie et on constate même une légère augmentation des arrivées de touristes allemands et une augmentation sensible des arrivées suisses.

5. Les déplacements touristiques des Français¹

Les Français sont un peu moins partis en 2009

Le nombre de voyages des résidents en France est globalement en recul de 3.2% en 2009 par rapport à l'année précédente d'après le baromètre TNS Sofres pour ATOUT FRANCE. Mais cette évolution, qui n'est plus en baisse que de 1.8% en termes de nuitées, n'est pas homogène au cours de l'année, elle reflète les effets de calendrier et les fluctuations de la conjoncture économique.

Evolution des nuitées mensuelles en 2008 et 2009, globalement et pour le motif professionnel



Source : baromètre TNS Sofres pour ATOUT FRANCE, individus de 15 à 65 ans

En ce qui concerne les nuitées globales, qui sont influencées à 87% par les voyages pour motif strictement personnel en baisse de 2.3%, la tendance est surtout mal orientée en début d'année 2009, avec un pic de recul en mai, alors qu'au contraire on assiste à une reprise au dernier trimestre. Pour les voyages pour motif professionnel ou mixte, la tendance est par contre plus stable et constante, avec une résultante à la hausse de 1.8% sur l'année.

Des résultats différenciés selon le type d'hébergement

Le contraste est fort, que l'on raisonne en nombre de voyages ou en nuitées, entre les séjours en hébergement marchand, qui sont orientées de façon nettement positive, avec une croissance supérieure à 5% réconfortante pour la santé de l'économie touristique, et les séjours en hébergement non marchand, qui sont orientées nettement à la baisse, aux alentours de -8%, ce qui renvoie sans doute à un problème spécifique des catégories de plus faible pouvoir d'achat.

Evolution du nombre de voyages et de nuitées pour motif personnel selon le type d'hébergement (en %)

Type d'hébergement	En voyages	En nuitées
Marchand	+5.2	+6.6
Non marchand	-8.2	-7.7
Total	-3.2	-1.8

Source : baromètre TNS Sofres pour ATOUT FRANCE, individus de 15 à 65 ans

Une préservation des vacances au détriment des plus courts séjours

Le volume des séjours de 4 nuits et plus apparait en fait stable, alors que le volume des plus courts séjours diminue de plus de 5%, expliquant à lui seul la baisse de la mobilité touristique des Français.

Evolution du nombre de voyages selon la durée de séjour en nuitées (en %)

Durée du voyage		Ensemble
1 à 3 nuits	4 nuits et plus	
-5,2	1	-3,2

Source : baromètre TNS Sofres pour ATOUT FRANCE, individus de 15 à 65 ans

Davantage de voyages en avion

La part des déplacements en avion se fait au détriment de la route et du train pour les voyages à l'étranger.

Evolution du nombre de voyages pour motifs personnels par mode de transport

	Route ²	train	avion	autre	En % 2009/2008
Destination métropole	-5,3	-5,9	-10,5	-24,8	-5,6
Etranger+DOM	-5,1	-1,6	6,8	46,9	2,3
Total	-5,3	-5,6	3,5	-11,9	-4,8

Source : résultats provisoires de SDT (Enquête suivi de la demande touristique)

6. La fréquentation des hébergements touristiques

Une année difficile pour l'hôtellerie de tourisme

En 2009, la fréquentation dans l'hôtellerie de tourisme est en recul de 4,9 % par rapport à 2008. Cette tendance, amorcée mi 2008 avec la crise économique se prolonge tout au long de l'année 2009.

Les nuitées françaises, qui représentent les deux tiers des nuitées totales, baissent de 1,4 % sur l'année. De plus, le contexte économique défavorable pour de nombreux pays a fait chuter de 11 % la fréquentation étrangère.

Le premier semestre a été particulièrement difficile : la fréquentation française a reculé de 2,7 % et la fréquentation étrangère de plus de 15 %. Au cours de cette période, les baisses de fréquentation ont été plus marquées sur les premiers mois de l'année. Si le second semestre reste sur une tendance baissière, la baisse est cependant beaucoup moins marquée : -0,3 % pour la fréquentation française et -7,3 % pour la fréquentation étrangère par rapport au second semestre 2008. Il faut cependant garder à l'esprit que c'est au cours de ce second semestre 2008 que les effets de la crise économique s'étaient fait ressentir sur l'activité des hôtels de tourisme, avec des baisses importantes de fréquentation, notamment de fréquentation étrangère.

² Voiture, deux roues, autocar, camping-car.

Evolution mensuelle de la fréquentation en 2008 et 2009

Toutes les catégories d'établissements voient leur nombre de nuitées diminuer en 2009. Les catégories les plus touchées sont les deux et trois étoiles, dont la baisse des nuitées est de respectivement 5,6 % et 5,0 %. Ces deux catégories sont celles qui regroupent d'une part le plus grand nombre de nuitées et d'autre part le plus grand nombre de chambres.

Les hôtels deux étoiles pèsent 43 % du parc hôtelier (en nombre de chambres). Cette offre en chambre a diminué de 0,9 % en 2009. Cette baisse est le résultat conjugué de deux phénomènes : d'une part, structurellement, les deux étoiles sont constitués pour plus de deux tiers d'hôtels indépendants qui, depuis une décennie sont en recul³; d'autre part, et plus conjoncturellement, ces établissements ont adapté leur offre à la baisse de fréquentation, amorcée en 2008.

La baisse de fréquentation n'a pas impacté les hôtels trois étoiles de la même façon : ils restent dans la tendance amorcée depuis les années 80 de restructuration du parc hôtelier qui se caractérise par une montée en gamme continue.

Cette tendance vaut aussi pour les quatre étoiles et quatre étoiles luxe, dont le nombre de chambres augmente de 3,5 % en 2009, malgré une fréquentation en baisse de 3 %.

Evolution de la fréquentation et du parc de l'hôtellerie de tourisme

	Nombre de chambres Au 1 ^{er} janvier 2010	Evolution 1 ^{er} janvier 2010 / 1 ^{er} janvier 2009 (en %)	Nuitées cumul 2009	Evolution cumul 2008/ cumul 2007 (en %)
0 étoile	77 889	0,5	26 151 837	-3,9
1 étoile	31 007	-2,8	8 873 848	-5,5
2 étoiles	262 528	-0,9	76 441 221	-5,6
3 étoiles	174 460	+0,6	54 532 540	-5,0
4 et 4 étoiles plus	66 591	+3,5	21 995 845	-3,0
Ensemble	612 475	0,1	187 995 290	- 4,9

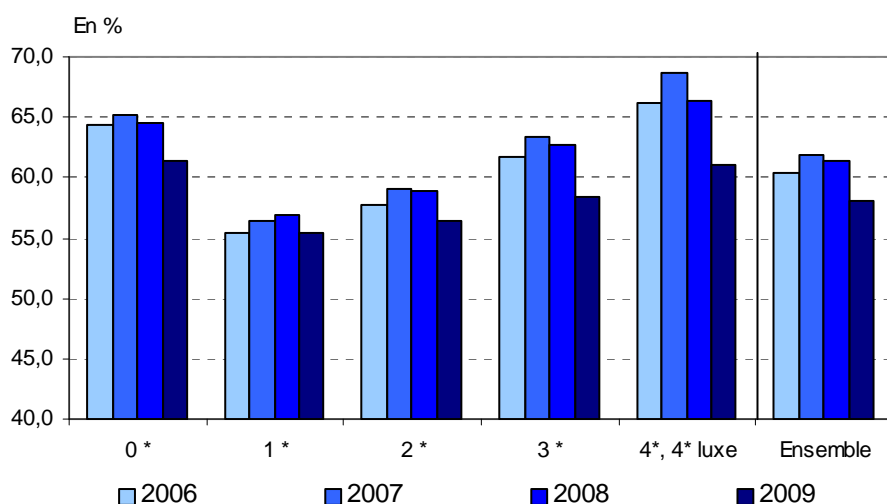
Source : enquête de fréquentation hôtelière - Insee, DGCIS, partenaires régionaux.

Le taux d'occupation moyen des hôtels de tourisme, qui résulte du rapport entre fréquentation et capacité d'accueil, s'établit sur l'année 2009 à 58,1 %, en baisse de 3,3 points par rapport à l'année 2008. C'est au premier semestre que la baisse du taux d'occupation a été la plus marquée : -3,9 points, contre -2,7 au second semestre.

Toutes les catégories d'hôtels ont subi ce recul. Il est un peu moins prononcé pour les catégories économiques (de 0 à 2 étoiles). En effet, pour ces dernières, le nombre de chambres offertes a diminué simultanément aux nombres de chambres occupées. Pour le haut de gamme, le recul du taux d'occupation est plus important : respectivement -4,2 % et -5,4 % pour les trois étoiles et quatre étoiles-quatre étoiles luxe. En effet, en 2009, leur nombre de chambres offertes est resté orienté à la hausse.

Taux d'occupation depuis 2006, par catégories

³ Cf. « L'hôtellerie de chaînes depuis 2000 » - 4 pages DGCIS - à paraître.



Source : enquête de fréquentation hôtelière - Insee, DGCIS, partenaires régionaux.

Les campings se portent bien

En 2009, avec 103 millions de nuitées entre mai et septembre, l'hôtellerie de plein air voit sa fréquentation croître de 4,2% par rapport à 2008. La bonne saison du camping a été réalisée grâce à la clientèle française en hausse de 7,2%. Mais la fréquentation étrangère diminue de 1,1%.

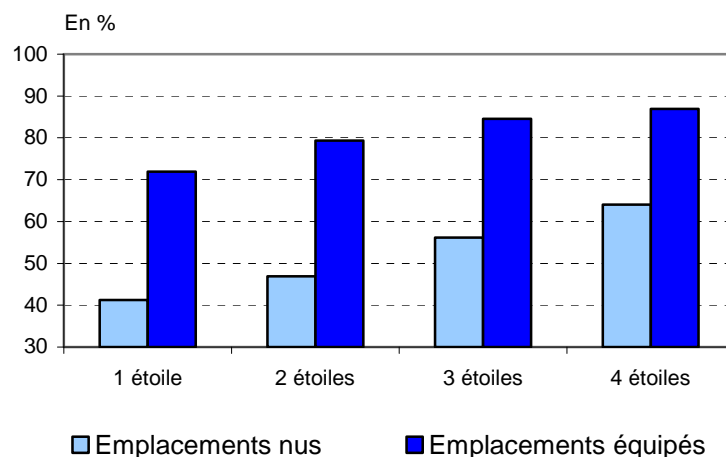
Toutes les catégories de camping ont bénéficié de cette hausse de fréquentation. Contrairement à l'an passé, ce sont, en 2009, dans les campings 1 et 2 étoiles que la fréquentation augmente le plus : respectivement + 5,7 % et + 6,8 %. Ces catégories représentent 40 % du total des emplacements offerts, mais ne regroupent que 30 % des nuitées. De plus, leur clientèle est au trois-quarts française.

Les campings haut de gamme (3 et 4 étoiles) regroupent 70 % des nuitées et accueillent quasiment 40 % de clientèle étrangère. La fréquentation des 3 et 4 étoiles augmente de respectivement + 2,9 % et + 3,8 %. Depuis plusieurs années, l'offre évolue : le haut de gamme est fortement sollicité et notamment les emplacements équipés d'un hébergement léger. Alors que le parc global de l'hôtellerie de plein air tend à diminuer, les emplacements des campings 4 étoiles augmentent encore en 2009 de 1,6 %.

Pour toutes les catégories de campings, le nombre d'emplacements équipés est en hausse (entre 4 et 6 % pour la saison 2009). Ils représentent 27 % du parc et regroupent 38 % des nuitées totales. 80 % de ces emplacements équipés sont situés dans les campings 3 et 4 étoiles. Cette offre dope la fréquentation : alors que la croissance des nuitées est de 3 % pour les emplacements nus, elle monte à 6,2% pour les emplacements équipés.

En 2009, le taux d'occupation des campings s'établit sur la saison à 34,6 %, et augmente de 1,2 point par rapport à 2008. Il croît pour toutes les catégories, même si structurellement il est plus élevé pour le haut de gamme. On constate toujours une forte disparité entre type d'emplacement : le taux d'occupation atteint 51,1 % pour les emplacements équipés contre 30 % pour les emplacements nus. C'est au mois d'août que le taux d'occupation est le plus élevé : en 2009, il est de 59,8 %, en hausse de 2,6 points par rapport à août 2008.

Taux d'occupation des campings en août 2009



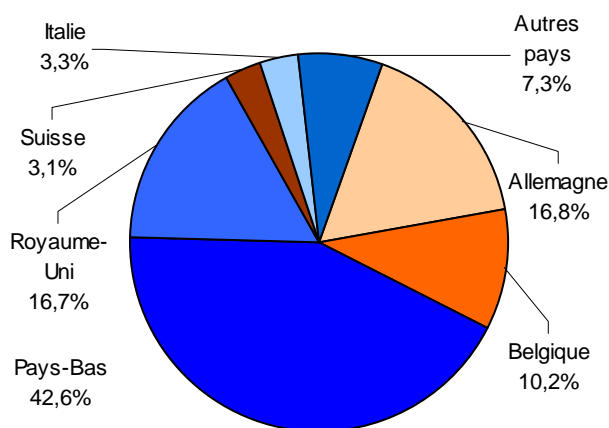
Source : enquête de fréquentation dans les campings - Insee, DGCIS.

Pour l'hôtellerie de plein air, la clientèle étrangère est essentiellement européenne. Elle est en recul de 1,1 % en 2009. Sur les mois de mai à juillet, la fréquentation étrangère a baissé de 7,6 %. Par contre la tendance s'est inversée sur la deuxième partie de la saison avec une croissance de 8,6 % des nuitées étrangères.

La principale clientèle des campings est néerlandaise. Elle représente à elle seule 43 % des nuitées étrangères. En 2009, sa fréquentation augmente de 1,1 %, avec une croissance beaucoup plus marquée en août. En effet, les Néerlandais qui semblaient avoir déserté en août 2008 les campings français (-15,8 % par rapport à août 2007) sont de retour en août 2009 avec une croissance des nuitées de plus de 30 %.

Les Britanniques qui, jusqu'alors conservaient la deuxième place, la partagent maintenant avec les Allemands. Après une année 2008 en baisse, la fréquentation allemande croît de 4,1 % en 2009. Par contre, les nuitées britanniques sont en baisse (-14 %), pour les mêmes raisons économiques que pour l'hôtellerie de tourisme. Les nuitées belges sont en hausse (+6,3 %) alors que la fréquentation italienne reste stable sur la saison.

Structure de la fréquentation de la clientèle étrangère dans l'hôtellerie de plein air en 2009



Source : enquête de fréquentation dans les campings - Insee, DGCIS.

7. Les disparités régionales de fréquentation

L'espace urbain pâtit de la baisse de fréquentation étrangère, alors que le littoral profite de l'affluence de la clientèle française dans les campings

Pour l'hôtellerie de tourisme, tous les espaces touristiques ont été affectés par le recul de la fréquentation. Les hôtels en milieu urbain, qui recueillent 65 % des nuitées, voient leur fréquentation reculer de 6 %. Ils ont été particulièrement touchés par le repli de la fréquentation étrangère qui diminue de 11 %, car ces hôtels recueillent les trois-quarts de la fréquentation étrangère.

Pour les hôtels du littoral français (qui représentent 18 % des nuitées totales), le recul de la fréquentation est de 2,3 %. Cette baisse est uniquement due au recul de la fréquentation étrangère. La fréquentation française, majoritaire dans cette espace touristique, est en hausse de 1,6 %. Les régions du littoral atlantique profitent de cette croissance : les nuitées françaises sont en augmentation en Aquitaine, Bretagne et Pays de la Loire. Il en est de même pour la Haute et Basse Normandie.

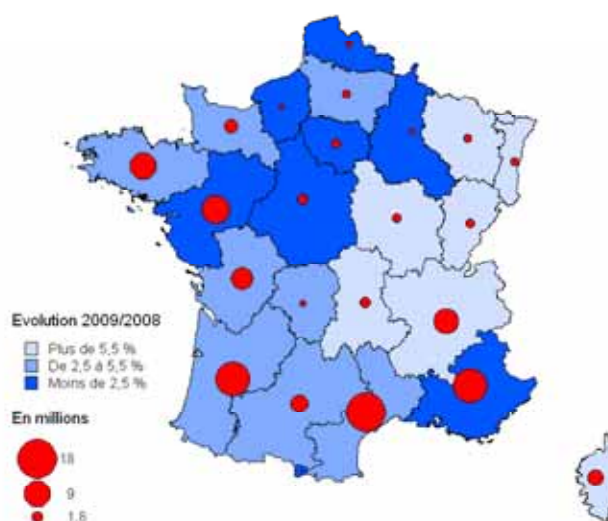
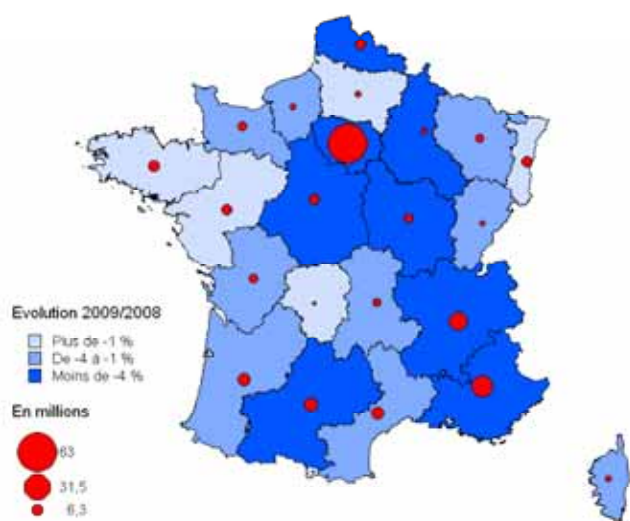
Les régions dont la part des nuitées étrangères est plus importante, voient globalement leur fréquentation reculer de façon plus marquée : c'est notamment le cas de Midi-Pyrénées, qui avait bénéficié des célébrations du jubilé de Lourdes en 2008, Rhône Alpes et PACA.

Pour l'hôtellerie de plein air, le littoral recueille quasiment 60 % des nuitées totales, mais seulement 46 % des nuitées étrangères. La fréquentation est en hausse sur tous les littoraux, à l'exception de la région Provence-Alpes-Côte d'Azur (-1,3%), qui subit une forte baisse étrangère (-10,4%). La fréquentation étrangère baisse également fortement sur le littoral Atlantique (-11,7%), mais elle est compensée par une augmentation de la fréquentation française (+5,5%). La plus forte hausse de fréquentation s'est produite sur le littoral corse (+11,8%).

Pour les campings hors littoral, la fréquentation française est très dynamique (+ 9,1 %) et la croissance de la fréquentation étrangère s'établit à 1 %.

Nuitées dans les hôtels en 2009

Nuitées dans les campings en 2009



La fréquentation hôtelière baisse dans les 4 départements d'outre mer

En 2009, la **fréquentation** dans l'hôtellerie de tourisme recule de 19,4 % dans l'ensemble des DOM par rapport à 2008. Ce repli important est dû d'une part à la crise économique mondiale et d'autre part, pour les Antilles, au mouvement de grève générale début 2009. Cette forte baisse de fréquentation est concentrée sur les Antilles (-25,7 % pour la Guadeloupe et -18 % pour la Martinique) mais aussi en Guyane (-20,8 %). Pour la Réunion, la baisse de fréquentation est moins prononcée avec un recul de 8,3 % des nuitées.

Nombre de nuitées et évolution dans les DOM en 2009

	Nuitées 2009 en milliers			Evolution par rapport à 2008 en %		
	Total	Français	Etrangers	Total	Français	Etrangers
Guadeloupe	1 264	950	314	-25,7	-27,8	-18,7
Martinique	1 407	1 204	203	-18,0	-22,7	29,0
Guyane	348	294	55	-20,8	-24,4	6,8
Réunion	741	672	70	-8,3	-9,5	5,3
DOM	3 761	3 120	641	-19,4	-22,1	-3,0

Source : enquête de fréquentation dans l'hôtellerie de tourisme

La grève générale dans les Antilles, qui a débuté en janvier en Guadeloupe et en février en Martinique, a paralysé notamment les hôtels et les industries liées au tourisme. Elle a duré un mois et demi mais ses conséquences se sont faites sentir durant plusieurs mois. De plus le ralentissement de l'économie mondiale, qui avait déjà affecté la fréquentation touristique aux Antilles en 2008, a accentué ce repli. La fréquentation française, qui représente 80 % des nuitées hôtelières, est en forte baisse dans ces deux départements.

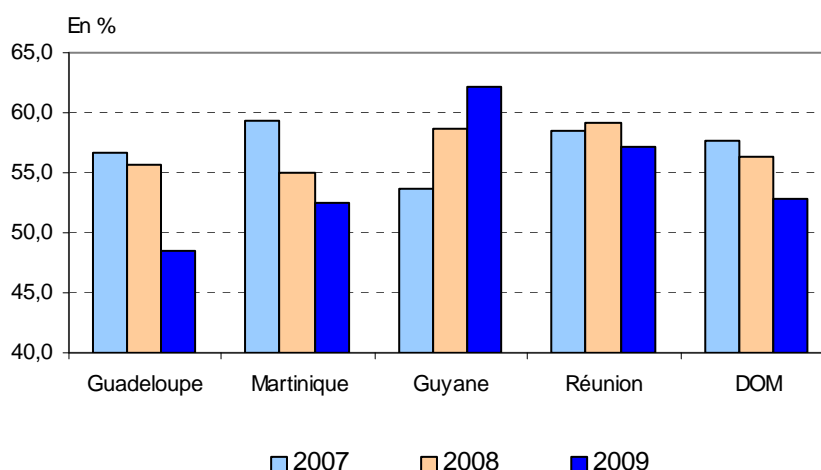
La fréquentation en Guyane est aussi en recul en 2009. C'est la fréquentation française qui chute avec 24,4 % de nuitées en moins sur l'année. En 2008, la croissance de nuitées françaises avait été forte (+30 %), conséquence du lancement d'Ariane 5 à Kourou. En 2009, il n'y a eu aucun évènement de ce type, et la fréquentation a retrouvé son niveau de 2007.

Pour la Réunion, dont la fréquentation avait été stable en 2008, les nuitées hôtelières sont en baisse. La fréquentation française (qui représente 90 % des nuitées) baisse de 9,5 %. Cependant, la Réunion a connu en 2009 une hausse du nombre de touristes, mais ceux-ci n'ont pas choisi l'hôtel comme mode d'hébergement.

Le **taux d'occupation** moyen pour 2009 s'établit à 59,2 % pour les DOM, en recul de 3,5 point par rapport à 2008. Ce recul concerne les Antilles (-4,9 points) et la Réunion (-2,1 points). A contrario, le taux d'occupation des hôtels guyanais est en hausse de 3,6 points.

Au cours de l'année 2009, le nombre d'hôtels dans les DOM est passé de 236 à 223 établissements. Cette baisse a réduit de 5 % le nombre de chambres, qui s'établit à 11 500 en fin d'année. Cette baisse du parc est centrée sur les Antilles avec 6,7 % de chambres en moins par rapport à 2008. A la Réunion, l'offre en chambres diminue de 0,7 % alors qu'elle reste stable en Guyane.

Taux d'occupation par Dom



Source : enquête de fréquentation dans l'hôtellerie de tourisme

8. Les autres activités touristiques

Les transports

Le **trafic aérien** de passagers dans les aéroports français a diminué de 4% en 2009 par rapport à 2008. Les aéroports régionaux enregistrent globalement une baisse moins importante, -3,5%, contre -4,5% pour les aéroports de Paris. Les aéroports d'outre-mer enregistrent une baisse de 3,2%. Cependant, si le trafic régulier traditionnel marque le pas, le trafic aérien des compagnies à bas coûts continue à croître de 3,3% en 2009 et de 5,3% pour les aéroports régionaux.

Trafic international dans les aéroports de Paris en 2009

rang		Nombre de passagers	Variation 2009/2008
1	Etats-Unis	5 955 641	-4,1%
2	Italie	5 739 267	-3,8%
3	Espagne et Canaries	5 573 799	-9,7%
4	Allemagne	4 264 490	-5,6%
5	Royaume Uni	4 026 523	-9,2%
6	Maroc	2 954 932	+2,3%
7	Antilles	1 945 017	-6,7%
8	Tunisie	1 944 362	-1,0%
9	Portugal et Açores	1 837 187	+2,4%
10	Suisse	1 738 417	-0,1%
11	Canada	1 683 611	-2,0%
12	Algérie	1 666 590	+10,9%
13	Grèce	1 148 756	+4,3%
14	Japon	1 148 661	-9,4%
15	Pays-Bas	1 050 809	-6,9%

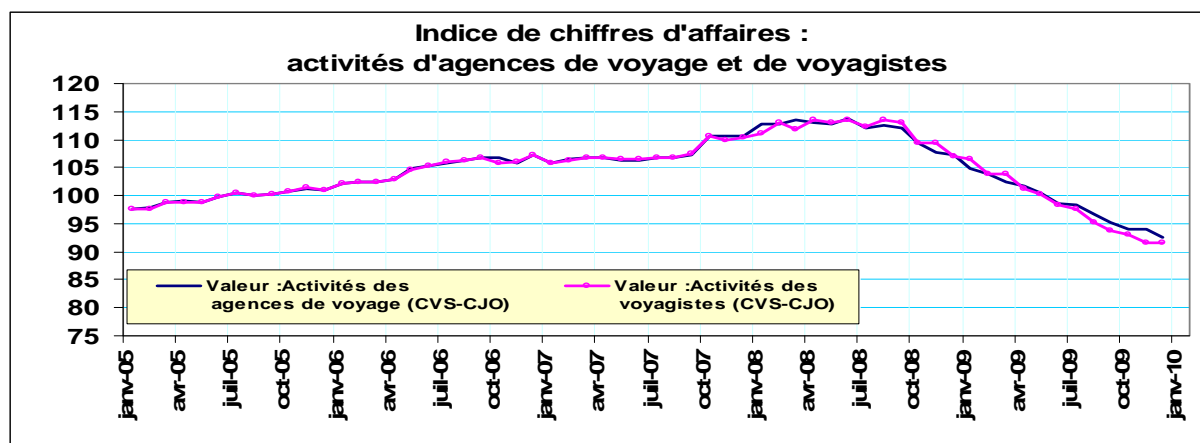
Source : ADP

Le **transport ferroviaire** mesuré en voyageurs-kilomètres a baissé de 0,9% en 2009 sur la partie grandes lignes, TER et CORAIL Intercités. Cette baisse résulte notamment des lignes TGV qui enregistrent une baisse de trafic de 0,7% en 2009, la plus importante depuis 2003. Les grandes lignes Corail et Corail Intercités poursuivent leur tendance à la baisse, avec un recul de -4,3% cette année. Seuls les TER poursuivent leur croissance, mais à un rythme inférieur aux années précédentes (+1,2% après +9,7% en 2008).

Agences de voyages et tour opérateurs

Selon le baromètre du CETO (Association de tour-opérateurs), du 1er novembre 2008 au 31 octobre 2009, le nombre de voyages a diminué de 2,8% par rapport aux douze mois précédents. Le nombre de clients en vols secs augmente sensiblement, de +6,6%, tandis que les voyages à forfait baissent de 7,2%. Le chiffre d'affaires baisse globalement de 7%, recouvrant un recul de 9,5% pour les voyages à forfait, mais une hausse de 6,4% pour les vols secs. Toutes les zones connaissent une baisse d'activité, jusqu'à -3,5% pour le moyen courrier et de -1,2% pour la France.

En 2009, selon les indices Insee de chiffre d'affaires, l'activité des **agences de voyages** a reculé en valeur de 11,6% en moyenne par rapport à l'année précédente et celle des **voyagistes** de 12,2%. C'est à partir du mois d'octobre 2008 que l'activité commence à baisser.



Source : Insee

La fréquentation des domaines skiables

Le bilan de la saison d'hiver 2008-2009 s'établit à 58,6 millions de journées-skieur : +6,6% par rapport à la saison précédente. Les recettes billetterie atteignent 1,2 milliard d'euros TTC, en progression de 8,9% par rapport à l'an passé. Par rapport à la moyenne des quatre dernières saisons, la fréquentation a atteint un record de +4 à +49% selon les massifs. La fréquentation n'a pas progressé partout de la même façon. L'abondance de neige à toutes altitudes a d'abord profité aux stations de taille petite et moyenne. Par rapport à la saison précédente, ce sont les massifs des Vosges, du Massif Central, du Jura et des Pyrénées qui ont connu les plus fortes croissances de fréquentation. Les massifs de la Savoie, les plus fréquentés, ont stagné.

Les stations internationales ont souffert d'un tassement de certaines clientèles étrangères. Outre les effets de la crise économique, les calendriers nationaux des vacances étrangères concentraient la fréquentation sur les semaines de vacances françaises. La fréquentation britannique a diminué de 3% par rapport à la saison précédente.

Le début de la saison 2009-2010 est un peu en-deçà précédente de la saison précédente, les conditions météorologiques difficiles pendant les vacances de Noël ayant généré un enneigement seulement partiel.

Les parcs de loisirs

La fréquentation des parcs de loisirs a augmenté en 2009, grâce à leur proximité. La progression de la fréquentation a été de 4,2% à Vulcania pour atteindre 326 000 visiteurs et le ticket moyen a augmenté de 6,5%. Le parc Astérix a reçu 1,82 millions de visiteurs pour un chiffre d'affaires de 74,3 millions, en hausse de 8,5%. Disneyland Paris a bénéficié d'une fréquentation record de 15,4 millions de visiteurs après 15,3 millions en 2008, mais le chiffre d'affaires a baissé de 4%. Au Futuroscope, la fréquentation a augmenté de 6% et le chiffre d'affaires a progressé de 12%.

9. Les prix du tourisme en 2009

Les prix à la consommation ont été très modérés en 2009. Les prix n'ont augmenté en moyenne que de 0,1% par rapport à 2008, après une croissance de 2,8% en 2008. La progression de l'indice des prix à la consommation a été de 0,9% en glissement⁴. Hors énergie, l'évolution des prix est de +1,2% en moyenne annuelle et de 0,9% en glissement.

Les prix des activités touristiques ralentissent leur progression tout en augmentant plus vite en 2009 que l'ensemble de l'économie : 2,5% en moyenne et 1,9% en glissement par rapport à 2008. Les prix de l'hébergement de vacances progressent assez sensiblement en glissement et, plus fortement que l'hôtellerie, dont les prix progressent moins que les années précédentes, en lien avec la baisse de la fréquentation. Les prix des voyages organisés évoluent sensiblement comme les services de transport, ralentissant avec le prix du pétrole. Quant au prix de la restauration, ils ont profité de la baisse de la TVA au 1^{er} juillet, qui n'a été que partiellement répercutée.

L'utilisation de véhicules personnels, qui ne figure pas dans les activités touristiques mais représente un coût supporté par les touristes, a connu une évolution des prix en lien avec les prix des carburants. Alors que les prix ont diminué en moyenne de 4,5%, ils ont augmenté en glissement de 3,7% en 2009.

⁴ Décembre 2009 rapporté à décembre 2008.

Evolution des prix à la consommation

En %

	En moyenne annuelle	En glissement annuel ¹
Ensemble	0,1	0,9
Ensemble hors énergie	1,2	0,9
Activités touristiques *	2,5	1,9
- Hébergement de vacances **	3,4	7,3
- Hôtellerie	2,4	1,8
- Voyages touristiques tout compris	3,0	0,6
- Transport ***	2,9	0,8
- Restauration et cafés	1,0	-0,7
Utilisation de véhicules personnels	-4,5	3,7

Source : Insee-ensemble des ménages - France

* ensemble des activités considérées ici

** hébergements de vacances ou de loisirs, terrains de camping et auberges de jeunesse

*** transport de passagers par les modes ferroviaire, aérien, maritime et routier

L'évolution des prix des hôtels mesuré par l'indice des prix peut être complétée par l'analyse des prix moyens dans l'hôtellerie de chaîne réalisée par MKG Hospitality. Les prix moyens ont continué à augmenter en 2009 dans l'hôtellerie économique tandis qu'ils baissaient dans les hôtels trois étoiles et plus encore dans les quatre étoiles.

Prix moyens dans l'hôtellerie de chaîne

Catégories d'hôtels	Prix moyens 2009	Evolution 2009/2008
0*/1*	41,4 €	+5,6%
2*	67,9	+3,1%
3*	95,3	-1,5%
4*	185,5	-8,7%
Global	83,8	-1,8%

Source : MKG Hospitality

10. Le secteur de l'hébergement-restauration en 2009

Les créations d'entreprises progressent grâce aux auto-entrepreneurs

Le nombre de créations d'entreprises appartenant au secteur de l'hébergement-restauration s'établit à un peu plus de 26 600 unités en 2009, en progression de 28% par rapport à l'année précédente, grâce à plus de 8 000 auto-entrepreneurs. Hors les auto-entrepreneurs, les créations d'entreprises sont en baisse de 11%.

Augmentation du nombre de défaillances d'entreprises

Tous secteurs d'activités confondus, le nombre de défaillances d'entreprises jugées est en progression sur les dix premiers mois de l'année 2009. Ainsi, selon les dernières statistiques disponibles, la progression est de +10% en données cumulées sur les dix derniers mois. Pour le secteur de l'hébergement-restauration, l'augmentation des défaillances est de 6% sur les dix premiers mois de 2009 par rapport à la même période de 2008.

Stabilité de l'emploi salarié

En 2009, le secteur hébergement-restauration maintient ses emplois salariés. Les évaluations provisoires donnent une création nette de 1 100 unités au cours de l'année, alors que l'emploi salarié diminue globalement de 2 200 personnes dans les secteurs marchands. Au cours de l'année 2009, les effectifs salariés ont baissé surtout au premier trimestre. La reprise s'est manifestée au quatrième trimestre.

Effectifs salariés en milliers et évolution en %

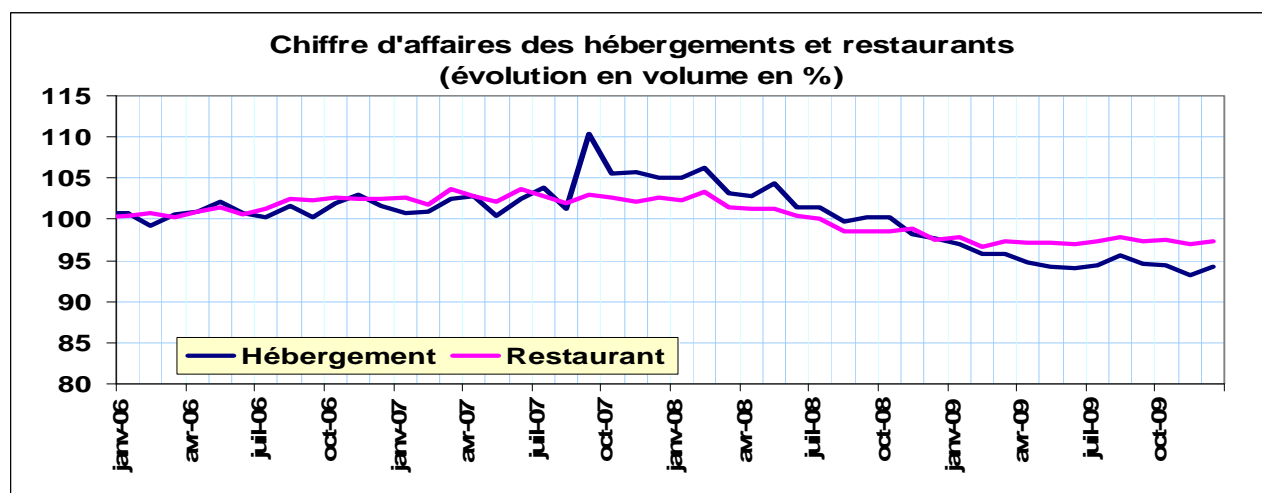
	Effectifs fin 2008	Effectifs fin 2009	Evolution sur un an en %
Industrie	3 517,9	3 345,1	-4,9
Construction	1 481,8	1 431,9	-3,4
Tertiaire	11 206,9	11 072,2	-1,2
- commerce	3 038,0	2 987,7	-1,7
- transport	1 356,5	1 324,4	-2,4
- hébergement-restauration	918,4	919,5	+0,1
Ensemble des secteurs marchands (hors agriculture)	16 206,7	15 849,2	-2,2

Source : Insee

Les chiffres d'affaires dans l'hôtellerie-restauration

Le ralentissement de l'activité du secteur de l'hébergement-restauration, amorcé à l'été 2008, s'est prolongé et amplifié au cours de l'année 2009. Le chiffre d'affaires des hôtels et hébergement similaire a baissé en valeur de 5,6% en 2009 par rapport à 2008. Dans la restauration, la situation est contrastée selon les types de restauration. Le chiffre d'affaires progresse en valeur en 2009 de 0,8% par rapport à 2008 dans la restauration traditionnelle et de 4,4% dans la restauration rapide. Mais il baisse de 1,1% pour les débits de boisson et de 3,1% pour les cafétérias.

En volume, l'activité baisse plus fortement pour les hôtels, de -7,9% par rapport à 2008. Le secteur de la restauration bénéficie de la diminution de la TVA de 19,6% à 5,5% à partir du 1^{er} juillet 2009, ce qui atténue la baisse d'activité.



Source : Insee