

Des résultats plus favorables au haut de gamme

Après une bonne année 2005, la fréquentation s'est maintenue en 2006 dans l'hôtellerie de tourisme. En effet, les hôtels de tourisme ont enregistré 191,9 millions de nuitées, contre 192,6 en 2005. Si la fréquentation des Français a augmenté de 0,7 %, celle des touristes étrangers a un peu reculé (- 2,2 %). Ce sont les hôtels haut de gamme qui affichent les meilleures performances en 2006, avec une progression de 3,8 points du taux d'occupation des hôtels 4 étoiles. Les hôtels des régions Aquitaine, Nord-Pas-de-Calais et Pays de la Loire ont particulièrement attiré les touristes cette année, tandis que l'Est enregistrait des scores en nette baisse par rapport à l'an dernier.

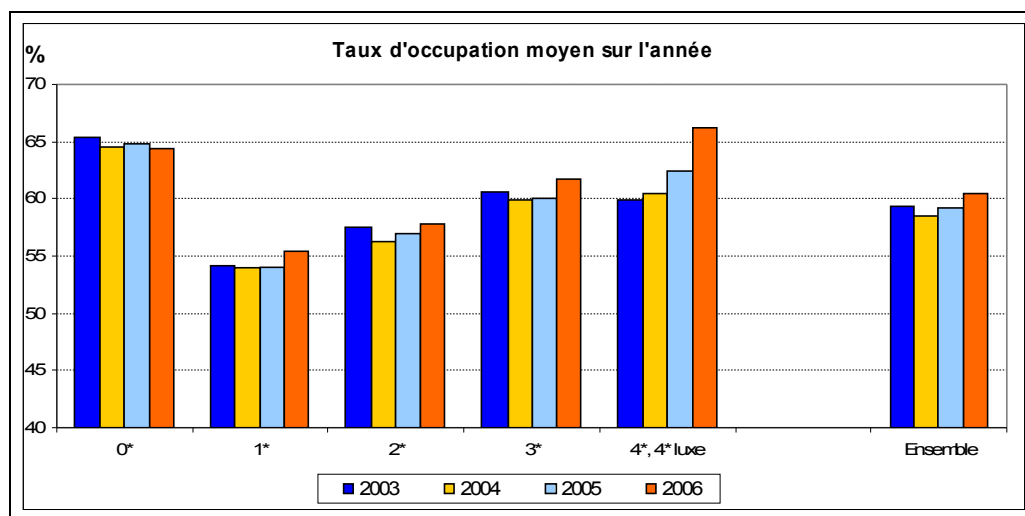
C'est le taux d'occupation des 4* qui progresse le plus en 2006

Sur l'année 2006, le taux d'occupation moyen toutes catégories confondues s'établit à 60,4 %, en progression de 1,2 point sur celui observé en 2005, mais on note quelques écarts suivant la catégorie des hôtels.

Les hôtels 4* avaient subi une forte désaffection en 2003 ; le retour de leur clientèle étrangère, amorcé en 2004-2005, s'est poursuivi en 2006 : leur taux d'occupation progresse de 3,8 points en 2006 pour s'établir à 66,2 %.

Les hôtels 1*, 2* et 3* voient leur taux d'occupation progresser de 0,8 à 1,6 points.

Seuls les hôtels économiques 0* ont vu leur taux d'occupation reculer de 0,4 points par rapport à l'année 2005.



Source : Insee, direction du Tourisme, partenaires régionaux

Attention : l'enquête de fréquentation hôtelière a fait l'objet d'une rénovation en 2006 portant principalement sur la méthode de redressement des non-réponses et l'introduction de nouvelles nationalités ; les résultats de 2005 ont été recalculés pour les rendre comparables à ceux mesurés en 2006. Cependant l'attention du lecteur est attirée sur la sensibilité aux aléas statistiques de l'évolution de certaines variables déclinées à un niveau très fin comme les nuitées étrangères.

Fréquentation hôtelière des Français en hausse

En 2006, les hôtels de tourisme ont enregistré 73 millions d'arrivées et 123 millions de nuitées de touristes français. Les séjours de la clientèle française ont ainsi augmenté de 0,5 % et les nuitées de 0,7 % par rapport à 2005. On note ainsi un léger allongement de la durée des séjours hôteliers des Français (+ 0,4 % par rapport à 2005). Les plus fortes hausses de fréquentation française sont observées dans les régions Ile-de-France, Midi-Pyrénées, Nord-Pas-de-Calais, Corse et Limousin.

La fréquentation étrangère s'effrite, mais quelques clientèles progressent fortement

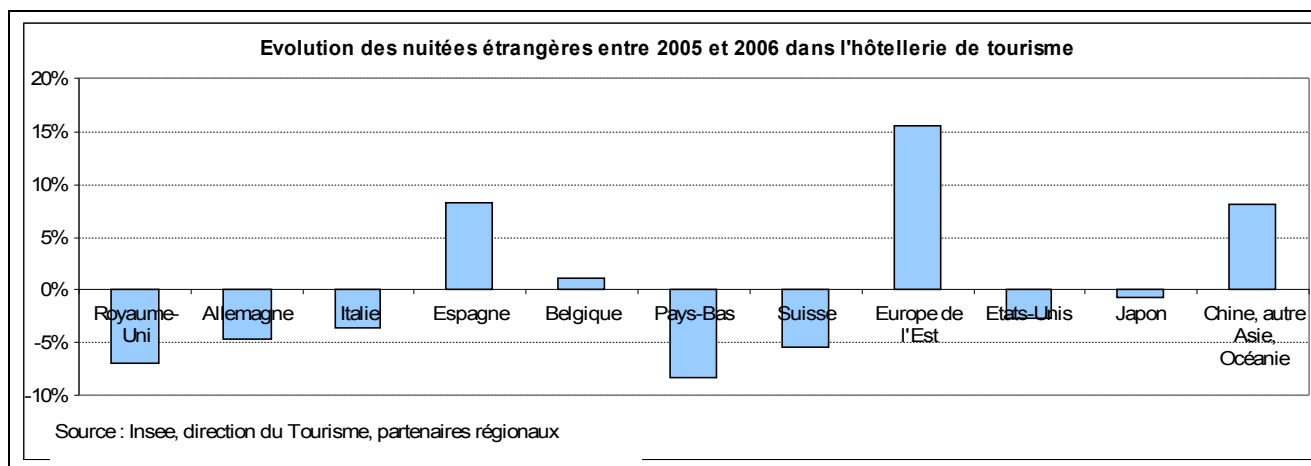
Globalement, la fréquentation hôtelière étrangère en 2006 a reculé par rapport au niveau atteint en 2005 : sur l'année, les hôtels de tourisme ont enregistré 69 millions de nuitées de touristes étrangers, soit 2,2 % de moins qu'en 2005. Toutefois, ce recul n'est pas général, et certaines clientèles sont toujours en forte progression.

Dans les hôtels, la **clientèle européenne** représente les trois quarts des nuitées étrangères. Sa fréquentation recule de 2,8 % par rapport à 2005. Si la plupart des grandes clientèles européennes sont en repli, les nuitées des touristes espagnols ou venant de la plupart des pays de l'Est progressent fortement cette année. En 2005, la clientèle **espagnole** est devenue la 4^{ème} clientèle étrangère, devant la clientèle belge, et accentue son avance en 2006 avec une progression de 8 % de ses nuitées par rapport à l'an dernier. Quant aux nuitées des touristes en provenance d'Europe de l'Est, elles ont augmenté de 15 % par rapport à 2005.

La fréquentation **américaine**, qui avait chuté en 2003 en raison de la guerre en Irak, avait repris à un rythme soutenu en 2004 et 2005 ; en 2006, les nuitées des touristes américains reculent de 2,7 % par rapport à 2005, mais ce recul, concentré sur les 3 premiers mois de l'année, est vraisemblablement dû aux événements survenus dans les banlieues en novembre 2005.

Les nuitées **japonaises**, en baisse durant le premier semestre, se sont redressés sur le second semestre 2006 et sur l'ensemble de l'année, leur niveau recule de 2 % seulement par rapport à 2005. De plus, on assiste en 2006 à l'émergence de la clientèle **chinoise** : 1,1 million de nuitées sur l'année 2006, soit l'équivalent de 38 % de la fréquentation japonaise.

Mais si le niveau de fréquentation de ces clientèles long-courrier en 2006 est de 20 % supérieur à celui de 2003, il reste encore bien en-deçà du niveau atteint en 2000-2001.



Evolution des nuitées dans l'hôtellerie de tourisme, selon le pays de résidence

Pays de résidence	Nuitées année 2006 (millions)	Evolution des nuitées année 2006 / année 2005	Evolution des nuitées année 2006 / année 2004	Poids des clientèles (2006)	
TOTAL	191,9	-0,4%	1,6%	100%	
France	123,0	0,7%	2,5%	64%	
Etranger	68,9	-2,2%	0,1%	36%	100%
Europe	52,0	-2,8%	-3,2%		75,4%
dont Royaume-Uni	15,0	-7%	-10%		21,7%
Allemagne	6,8	-5%	-8%		9,8%
Italie	6,7	-4%	-5%		9,8%
Espagne	5,5	8%	19%		8,1%
Belgique	5,2	1%	1%		7,5%
Pays-Bas	3,3	-9%	-15%		4,8%
Suisse	2,4	-5%	-10%		3,4%
Danemark, Suède, Norvège, Finlande, Islande	1,5	-9%	0%		2,2%
Russie	1,0	-7%	3%		1,4%
autre Europe de l'Est	2,3	16%	36%		3,7%
Amériques	8,9	-2,1%	10,0%		12,9%
dont Etats-Unis	6,8	-3%	8%		9,9%
Asie/Océanie	7,1	0,9%	14,5%		10,3%
dont Autre Asie, Australie, Océanie	2,1	8%	24 % *		3,0%
Chine	1,1	10%	n.d.		1,6%
Japon	2,9	-2%	6%		4,2%
Proche et Moyen-Orient (+ Egypte)	1,0	-9%	-4%		1,5%
Afrique	1,0	8,6%	3,7%		1,4%

Source : INSEE, direction du Tourisme, partenaires régionaux - Résultats consolidés

* y compris Chine

Les hôtels haut de gamme réalisent les meilleures performances

Par rapport à 2005, les nuitées ont progressé en 2006 de 1,8 % dans les hôtels 3 étoiles et de 3,4 % dans les 4 étoiles - 4 étoiles luxe, essentiellement grâce à la clientèle française. Ce sont les deux catégories d'hôtels où le parc continue à se développer : l'offre en chambres a en effet progressé de 0,9 % dans la catégorie 3 étoiles et de 1,7 % en 4 étoiles - 4 étoiles luxe par rapport à l'an dernier.

Si la fréquentation étrangère reste stable par rapport à l'an dernier en 4 étoiles - 4 étoiles luxe, la durée de séjour des touristes étrangers y a légèrement progressé, passant de 2,1 nuits en moyenne en 2005 à 2,2 nuits en 2006.

Si la fréquentation des hôtels 1 et 2 étoiles recule un peu en 2006, le taux d'occupation se maintient, car l'offre en chambres s'est réduite dans ces deux catégories par rapport à 2005.

Enfin, les hôtels 0 étoile sont les seuls à accuser une nette baisse de fréquentation (- 5 %) imputable à la clientèle française comme à la clientèle étrangère. Les hôtels économiques dont l'offre continue à se développer (+ 0,4 % en chambres) ont également vu leur taux d'occupation diminuer en 2006 : - 0,4 points.

Un très bon mois d'avril, un été moyen et une excellente fin d'année

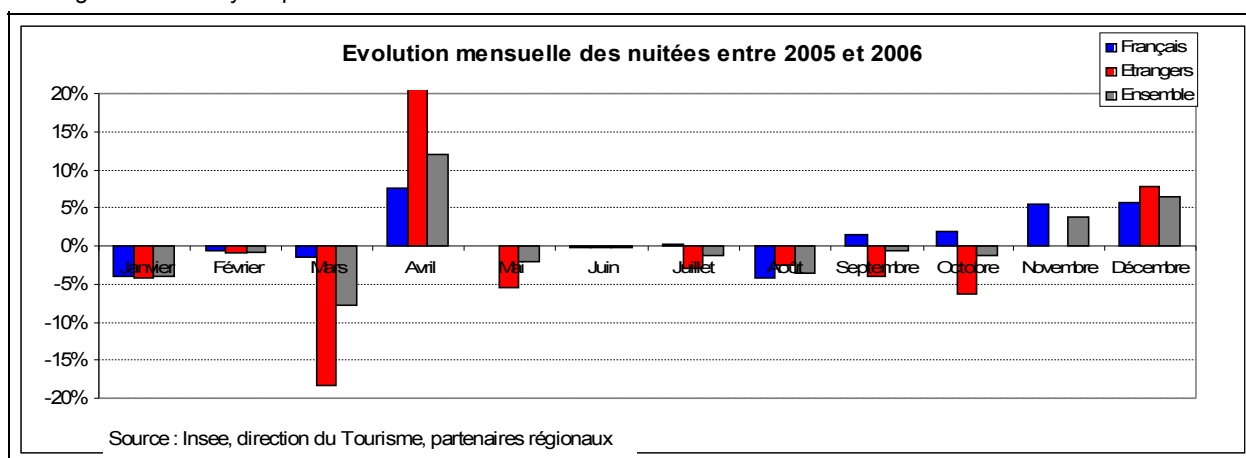
L'hôtellerie de tourisme a réalisé un début d'année très médiocre : au premier trimestre 2006, les nuitées étrangères ont chuté de 9 % par rapport au premier trimestre 2005. Les événements survenus dans les banlieues en novembre 2005 et la crise du CPE en février 2006 ne sont probablement pas étrangers à cette désaffection. Ce sont les hôtels économiques et de moyenne gamme qui ont le plus souffert lors de ce début d'année.

Puis l'hôtellerie a repris des couleurs avec le mois d'avril, qui comprenait cette année le week-end pascal : elle a enregistré une forte hausse de nuitées de touristes français et étrangers dans toutes les catégories d'hôtels à l'exception des 0 étoile.

Le mois de mai 2006 comportait trois « ponts » (1^{er} mai, 8 mai et Ascension) contre deux seulement en 2005 (Ascension et Pentecôte). Néanmoins, seuls les hôtels 4 étoiles - 4 étoiles luxe ont enregistré une nette hausse de fréquentation française et étrangère par rapport à mai 2005, les autres catégories réalisant un score médiocre. La fréquentation du mois de juin a été identique à celle de 2005, la meilleure performance revenant là aussi aux hôtels haut de gamme (3 et 4 étoiles).

Après une excellente performance en 2005, les mois de juillet, août et septembre 2006 sont globalement en repli. Comme au 1^{er} semestre, ce sont les hôtels haut de gamme qui ont plus attiré la clientèle pendant l'été. En effet, les hôtels 3 et 4 étoiles ont vu leurs nuitées croître de 1,1 % par rapport à juillet-août-septembre 2005, surtout du fait des clients français (+ 7,8 %).

Mais la fin de l'année 2006 s'est avérée nettement meilleure pour l'hôtellerie. La fréquentation française a été excellente d'octobre à décembre, même dans l'hôtellerie économique, tandis que le recul de fréquentation étrangère était enrayé à partir de novembre.



Résultats consolidés jusqu'en novembre, provisoires pour décembre

Les villes et la campagne en tête

En 2006, c'est **la campagne** qui réalise la meilleure performance par rapport à l'an dernier, avec une progression de 0,4 % de ses nuitées ; ce bon résultat est imputable aux touristes français car les touristes étrangers y sont venus moins nombreux qu'en 2005.

L'espace urbain a lui aussi connu une fréquentation supérieure (+ 0,2 %) à celle de l'année dernière. En Ile-de-France, hormis un excellent score en avril grâce au week-end de Pâques, c'est au second semestre que l'hôtellerie a enregistré ses meilleurs résultats. C'est surtout la fréquentation française qui s'est avérée en forte hausse, grâce à une importante clientèle d'affaires.

La fréquentation de **la montagne** est en net recul par rapport au niveau atteint en 2005. Le net recul de la clientèle française n'a pas été compensé par la petite hausse de fréquentation des touristes étrangers.

Enfin **le littoral** français affiche un léger recul par rapport à l'an dernier : les nuitées décroissent globalement de 1 %, mais les situations sont contrastées selon les littoraux.

Ce sont l'Aquitaine, la Corse et les pays de la Loire qui réalisent les meilleures performances en 2006, avec de bonnes fréquentations françaises et étrangères.

En revanche, les littoraux Ouest (Bretagne et Normandie) ou méditerranéens sont en recul par rapport à l'an dernier.

	Nuitées hôtelières 2006			Evolution 2005-2006 des nuitées		
	Françaises	Étrangères	Totales	Françaises	Étrangères	Totales
Urbain	73 158 208	47 902 747	121 060 955	+ 1,6 %	- 2,0 %	+ 0,2 %
Rural	17 043 160	6 365 077	23 408 238	+ 2,1 %	- 4,2 %	+ 0,4 %
Montagne	9 458 234	3 878 552	13 336 786	- 5,2 %	+ 0,7 %	- 3,6 %
Littoral	23 359 881	10 767 389	34 127 270	- 0,6 %	- 1,9 %	- 1,0 %
Total	123 019 483	68 913 766	191 933 249	+ 0,7 %	- 2,2 %	- 0,4 %

Source : INSEE, direction du Tourisme, partenaires régionaux – Résultats consolidés

De grandes disparités régionales

Seules sept régions peuvent faire état d'une année 2006 meilleure que l'année 2005 : l'Aquitaine, la Corse, l'Île-de-France, le Limousin, le Nord-Pas-de-Calais, les Pays de la Loire et la Picardie.

Mais cinq régions voient leur fréquentation hôtelière en net recul par rapport à 2005 : l'Alsace, la Champagne-Ardenne, la Franche-Comté, ainsi que la Haute et la Basse-Normandie.

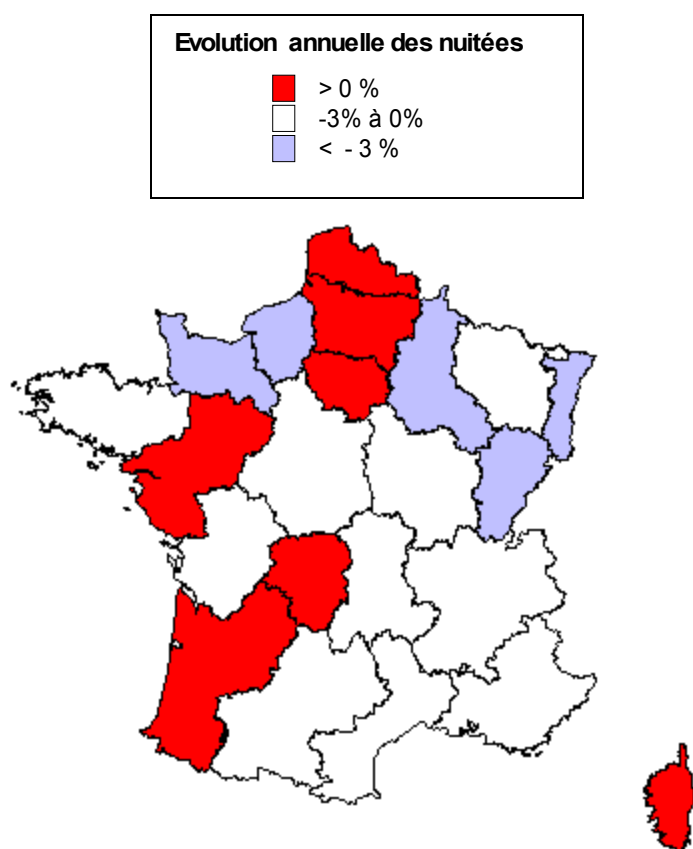
C'est l'Aquitaine qui enregistre la meilleure progression de fréquentation (+ 2,9 %), de la part des touristes français (+ 1,6 %) et plus encore des touristes étrangers (+ 9,2 %).

Les hôtels d'Île-de-France ont vu leur recul de clientèle étrangère nettement compensé par l'afflux de clientèle française, notamment d'affaires.

Le Nord-Pas-de-Calais réalise lui aussi un excellent score en 2006 : les nuitées augmentent de 2,7 % par rapport à 2005, pour les Français comme pour les étrangers.

Après une bonne année 2005, les hôtels des régions Provence Alpes Côte d'Azur et Rhône-Alpes affichent à nouveau une baisse en 2006, surtout due à un défaut de clientèle française.

Enfin, l'Alsace et la Normandie enregistrent des résultats très médiocres pour la deuxième année consécutive.



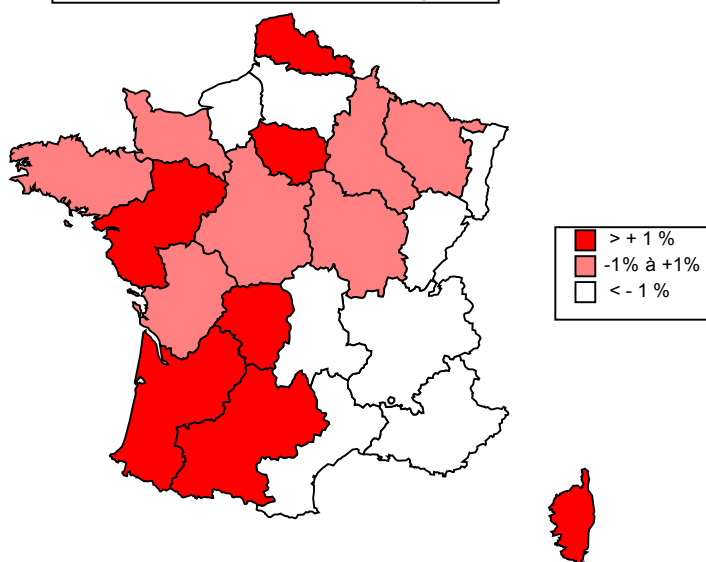
Source : INSEE, direction du Tourisme, partenaires régionaux – **Résultats consolidés**

Evolution des nuitées régionales dans l'hôtellerie de tourisme

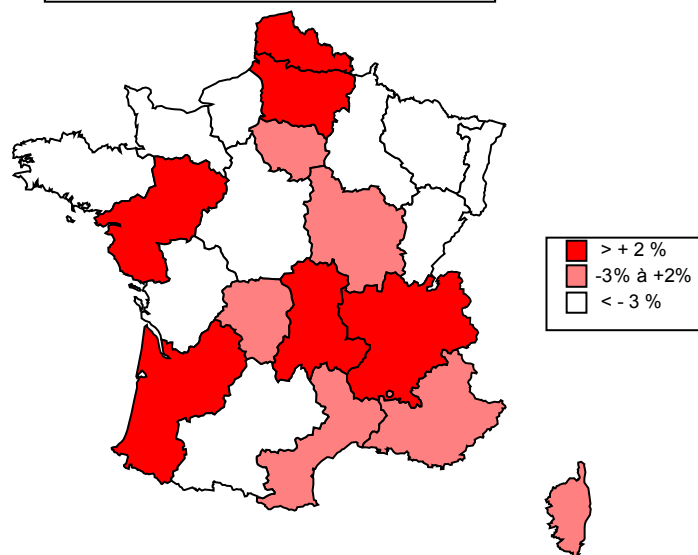
	Nuitées 2006			Evolution des nuitées 2006 / 2005			Poids des régions (nuitées 2006)
	Total	Français	Etrangers	Total	Français	Etrangers	
France	191 933 249	123 019 483	68 913 766	-0,4%	0,7%	-2,2%	
Ile de France	62 039 252	28 497 726	33 541 527	0,9%	6,0%	-3,1%	32,3%
Provence A.C.A	21 078 759	12 549 149	8 529 611	-1,7%	-2,2%	-0,9%	11,0%
Rhône-Alpes	18 143 268	13 085 884	5 057 384	-0,9%	-2,7%	3,9%	9,5%
Midi - Pyrénées	9 544 432	6 383 681	3 160 751	-0,6%	1,8%	-5,2%	5,0%
Aquitaine	8 489 611	6 946 664	1 542 947	2,9%	1,6%	9,2%	4,4%
Languedoc-Roussillon	7 681 512	6 068 257	1 613 254	-2,0%	-3,1%	2,7%	4,0%
Bretagne	6 886 862	5 598 735	1 288 127	-0,8%	-0,2%	-3,4%	3,6%
Nord-Pas-de-Calais	5 975 791	4 128 407	1 847 384	2,7%	2,6%	2,9%	3,1%
Pays de la Loire	5 795 503	5 103 551	691 951	1,5%	0,9%	5,7%	3,0%
Centre	5 776 311	4 349 715	1 426 596	-1,8%	-0,8%	-4,5%	3,0%
Alsace	5 550 203	3 336 827	2 213 376	-4,0%	-2,5%	-6,3%	2,9%
Bourgogne	4 767 509	3 250 081	1 517 428	-0,3%	0,6%	-2,1%	2,5%
Basse-Normandie	4 568 432	3 404 850	1 163 581	-3,2%	-1,4%	-8,0%	2,4%
Poitou-Charentes	4 486 506	3 950 855	535 651	-0,3%	0,1%	-3,4%	2,3%
Lorraine	3 585 984	2 869 631	716 353	-2,0%	-1,0%	-5,7%	1,9%
Auvergne	3 510 878	3 071 128	439 751	-2,1%	-2,7%	2,8%	1,8%
Haute-Normandie	2 918 263	2 119 919	798 344	-4,3%	-1,8%	-10,3%	1,5%
Corse	2 762 686	1 974 831	787 855	1,5%	2,3%	-0,2%	1,4%
Champagne-Ardenne	2 619 368	1 767 432	851 936	-4,7%	-0,7%	-12,0%	1,4%
Picardie	2 492 460	1 784 799	707 660	0,2%	-1,8%	5,8%	1,3%
Franche-Comté	1 952 316	1 644 886	307 429	-6,1%	-5,0%	-12,0%	1,0%
Limousin	1 307 345	1 132 475	174 870	2,2%	2,6%	-0,2%	0,7%

Source : INSEE, direction du Tourisme, partenaires régionaux – Résultats consolidés

Evolution 2005-2006 des nuitées françaises



Evolution 2005-2006 des nuitées étrangères



Source : INSEE, direction du Tourisme, partenaires régionaux – Résultats consolidés

Les ponts ont un impact différent selon l'année

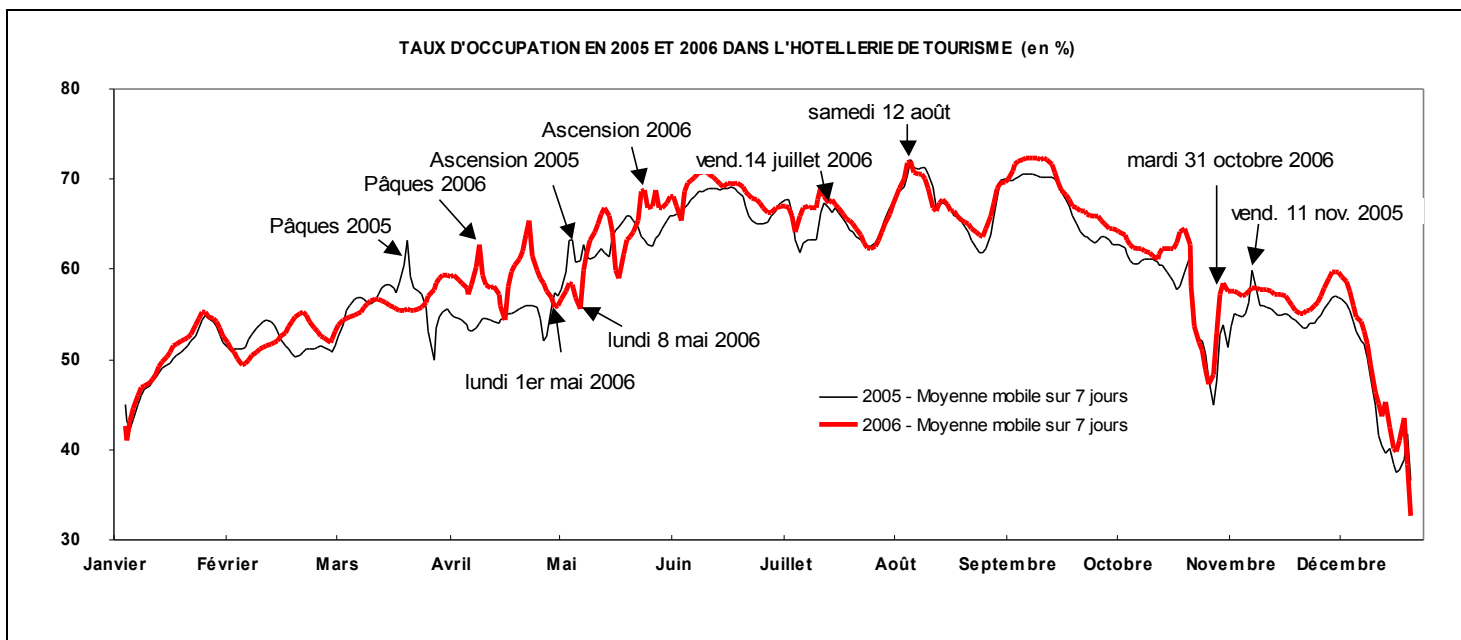
Les taux d'occupation enregistrés pour les ponts de l'Ascension et de la Pentecôte en 2006 sont supérieurs à ceux enregistrés en 2005. Durant tout le mois de juin, les profils de fréquentation sont restés assez proches, juin 2006 se situant néanmoins toujours un peu au-dessus de juin 2005.

Les points bas correspondent généralement aux dimanches, où le taux d'occupation varie entre 40 et 50 % seulement. En 2006, ce sont les lundis 1^{er} mai et 8 mai, c'est-à-dire derniers jours de ponts, que l'on note ces faibles taux d'occupation.

Comme en juin, les taux d'occupation journaliers des mois de juillet et août 2005 sont très proches de ceux de juillet-août 2005.

On observe deux pointes d'occupation en 2006 : la première les vendredi 14 et samedi 15 juillet, et la seconde le samedi 12 août. A noter, le taux d'occupation de 70 % le dimanche 13 août 2006, ainsi que les points plus bas du 15 août reflétant la fin du pont, en 2005 comme en 2006. Les courbes de juillet-août présentent des profils moins heurtés que celles de mai-juin, car l'occupation des hôtels est souvent maximale en juillet-août.

Enfin la pointe du 11 novembre 2005 ne se retrouve pas en 2006 car le 11 novembre tombait un samedi.



Source : INSEE, direction du Tourisme, partenaires régionaux

Source

Ces résultats sont issus de l'enquête de fréquentation hôtelière réalisée mensuellement auprès des hôtels de tourisme (hôtels classés de 0 à 4 étoiles luxe, et hôtels de chaîne non classés). Elle est effectuée par l'INSEE en partenariat avec la direction du Tourisme et bénéficie dans la plupart des régions d'une extension d'échantillon financée par les partenaires locaux du tourisme.

L'enquête sur la fréquentation hôtelière a été rénovée en 2006. Cette rénovation, outre la modification du protocole de collecte (utilisation d'un questionnaire unique et d'une nouvelle nomenclature des pays), utilise une nouvelle méthode de redressement statistique pour mieux traiter la non-réponse. Pour pouvoir calculer les taux d'évolution entre 2005 et 2006, les données de l'enquête de fréquentation 2005 ont été rétro-polées avec la nouvelle méthode 2006. Cependant l'attention du lecteur est attirée en ce qui concerne les taux d'évolution à un niveau fin de variables, plus sensible aux aléas statistiques. Il en est ainsi lorsque l'on décline finement les pays d'origine des touristes étrangers. L'introduction de nouveaux pays d'origine et la disparition de la modalité « indéterminés » accentuent la difficulté de la comparaison des résultats 2005 et 2006.

Définitions

Séjours (ou arrivées) : nombre de clients différents qui séjournent une ou plusieurs nuits consécutives dans le même hôtel.

Nuitées : nombre total de nuits passées par les clients dans un hôtel ; ainsi, un couple séjournant trois nuits consécutives dans un hôtel correspondra à six nuitées, de même que six personnes ne séjournant qu'une seule nuit.

Taux d'occupation : rapport obtenu en divisant le nombre de chambres occupées par le nombre de chambres « effectivement » disponibles (en excluant les fermetures saisonnières).

Pour en savoir plus :
Marie-Anne LE GARREC
Mél : marie-anne.le-garrec@tourisme.gouv.fr