

I. Indicateurs économiques

Les prix dans le secteur du tourisme ont connu, de 1998 à 2004, une augmentation en générale bien plus rapide que celle des prix de l'ensemble des produits de consommation. Le tableau ci-dessous permet de comparer, de 1998 à 2004, l'évolution des prix des principales activités caractéristiques du tourisme avec celle de l'indice général des prix à la consommation.

	1999/ 1998	2000/ 1999	2001/ 2000	2002/ 2001	2003/ 2002	2004 / 2003	Évolution annuelle moyenne 1998- 2004
Ensemble de l'économie	0,5%	1,7%	1,6%	1,9%	2,1%	2,1%	1,7%
Hébergement (*)	2,1%	3,3%	3,9%	4,9%	3,3%	4,5%	3,7%
Dont hôtel	2,7%	3,3%	4,3%	4,9%	4,1%	3,9%	3,9%
Voyages organisés	2,2%	1,1%	6,1%	3,1%	0,3%	1,8%	2,4%
Transport (**)	-0,7%	0,8%	3,6%	3,2%	4,1%	0,3%	1,9%
Restauration	1,3%	1,6%	2,4%	4,0%	2,5%	2,7%	2,4%

(*) Hébergements de vacances ou de loisirs, terrains de camping et auberges de jeunesse

(**) Transport de passagers par mode ferroviaire, aérien et maritime

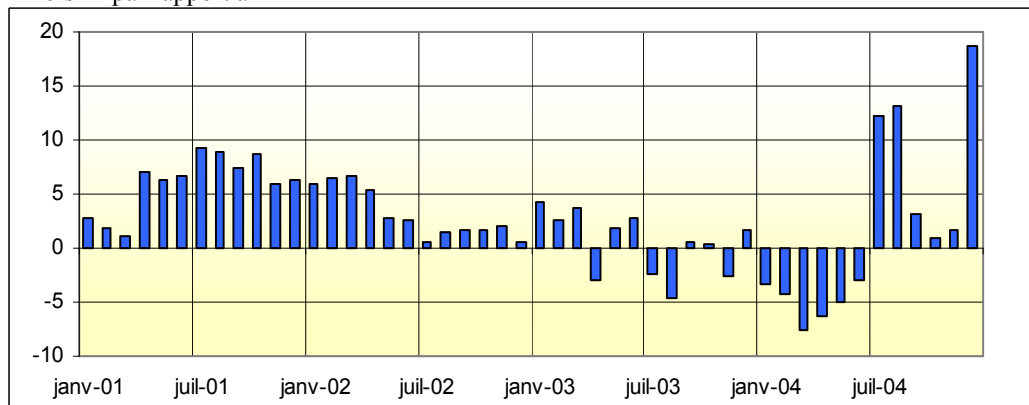
Source : Indice des prix à la consommation (Insee)

Entre 1998 et 2004, l'indice général des prix à la consommation s'est accru en moyenne de 1,7 point par an. Cette évolution est plus modérée que celles de l'ensemble des principales activités du tourisme.

Toutefois, lorsque l'on compare les prix moyens de l'année 2004 avec ceux de l'année 2003, on constate que les prix des **voyages organisés** et du **transport de voyageurs** ont augmenté moins rapidement que l'indice général des prix.

Variation annuelle (en %) des prix des voyages organisés

Mois M par rapport à M-12

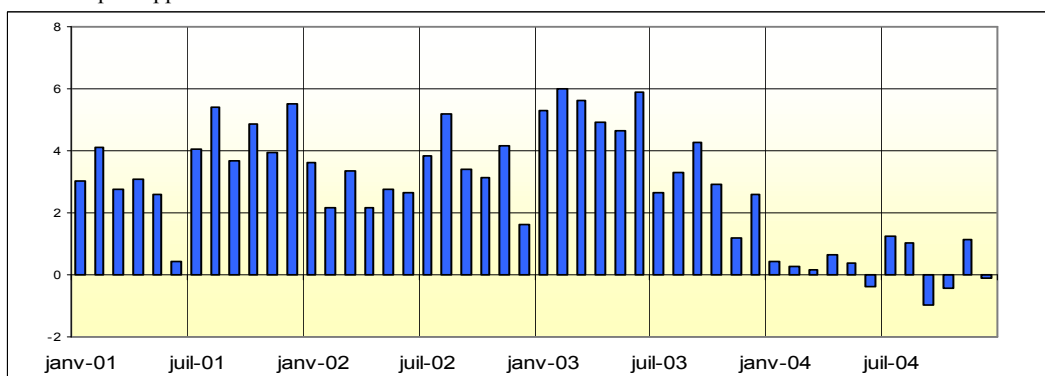


Source : Indice des prix à la consommation, INSEE

Le prix des voyages organisés a commencé à baisser à partir du deuxième semestre de 2003. La hausse traditionnelle des prix liée à la saison estivale n'a pas eu lieu en juillet et août 2003, en raison de nombreuses offres promotionnelles. Le développement des ventes de dernière minute a aussi concouru à la baisse des prix des voyages organisés. En 2003, les prix ont augmenté de 0,3 point par rapport à 2002. Pendant le premier semestre 2004, les prix des voyages organisés étaient chaque mois en baisse par rapport au même mois de l'année précédente. Malgré la très forte hausse des prix en juillet-août puis en décembre, l'indice des prix des voyages organisés a en moyenne moins progressé que l'indice général des prix en 2004.

Variation annuelle (en %) des prix du transport de voyageurs(*)

Mois M par rapport à M-12



(*) Transport de passagers par mode ferroviaire, aérien et maritime

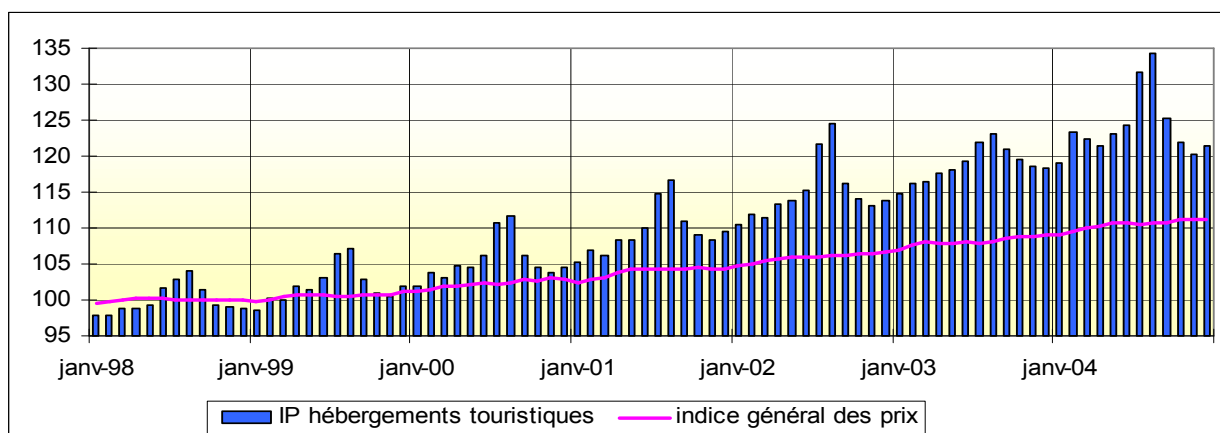
Source : Indice des prix à la consommation. INSEE

Depuis le début de l'année 2004, la variation annuelle des prix du transport de passagers reste positive mais est nettement plus modérée qu'auparavant. Cette moindre augmentation des prix est due à la faible augmentation du prix des transports aériens. La concurrence des compagnies à bas coût influence vraisemblablement à la baisse le prix des compagnies traditionnelles.

Les prix des **hébergements**, et en particulier celui de **l'hôtellerie**, ont connu une augmentation très soutenue entre 1998 et 2004. Ils se sont accrus en moyenne de respectivement 3,7% et 3,9% par an.

Indice des prix des hébergements touristiques, 1998-2004

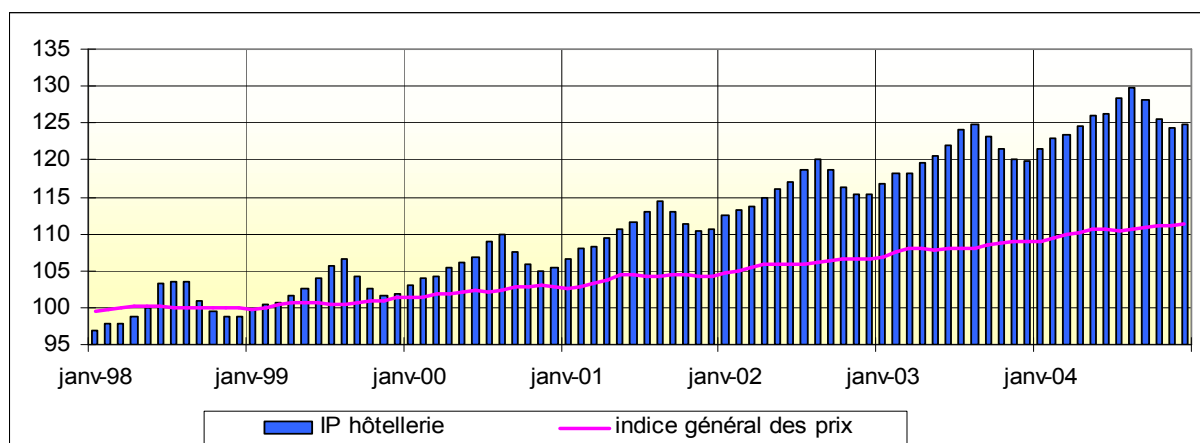
Base 100 en 1998



Source : Indice des prix à la consommation. INSEE

Le graphique ci-dessus permet de constater le caractère très saisonnier des prix des hébergements touristiques. On peut toutefois noter qu'en 2003, le pic saisonnier des mois de juillet août est beaucoup moins prononcé que lors des années précédentes. Il est probable que la faible fréquentation touristique, cette année-là, a conduit à une moindre hausse des prix des hébergements de vacances au cours de la saison d'été. En 2004, en revanche, en dépit de la médiocrité de la fréquentation touristique, les prix des hébergements touristiques ont connu une forte hausse saisonnière au cours des mois de juillet et août.

Indice des prix dans l'hôtellerie, 1998-2004



Source : Indice des prix à la consommation. INSEE

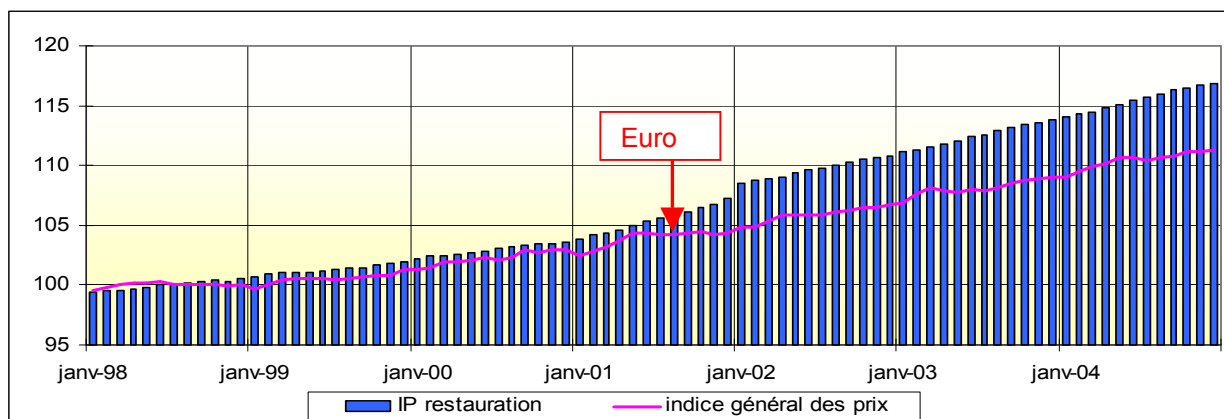
De 1998 à 2004, les prix des hôtels ont augmenté bien plus rapidement que l'indice général des prix (+3,9% par an en moyenne). Entre l'année 2001 et 2002, la hausse des prix a atteint 4,9% dans l'hôtellerie. Cette progression peut être expliquée, en partie, par le passage à l'euro : en janvier 2002, les prix étaient de 5,5% supérieurs à ceux du mois de janvier 2001. D'autre part, la hausse de la fréquentation hôtelière entre 2001 et 2002 n'a pas incité les gérants d'hôtels à modérer leurs tarifs.

La variation saisonnière des prix dans l'hôtellerie est très perceptible mais reste moins forte que pour les autres hébergements touristiques (hébergements de vacances, terrains de camping, auberges de jeunesse, etc.).

Le prix de la restauration a augmenté en moyenne de 2,7% par an entre 1998 et 2004. Cette évolution, plus soutenue que celle de l'indice général des prix, reste toutefois bien moins rapide que celle des prix des hébergements. En 2002, l'augmentation des prix de la restauration par rapport à 2001 a atteint 4%, très probablement en raison du passage à l'euro.

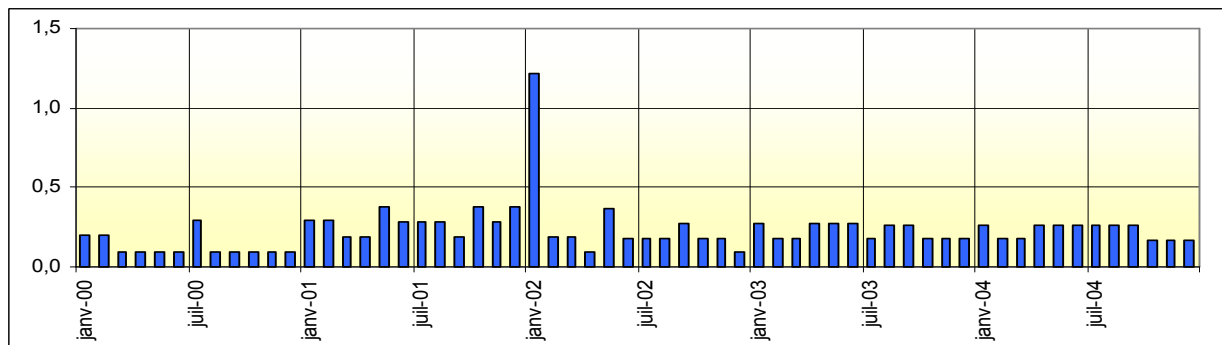
On peut voir sur le graphique ci-dessous un net décrochement de l'indice des prix en janvier 2002. On constate par ailleurs que contrairement au prix des hébergements, l'indice des prix de la restauration ne présente pas de caractère saisonnier au niveau national.

Indice des prix de la restauration, 1998-2004



Base 100 en 1998

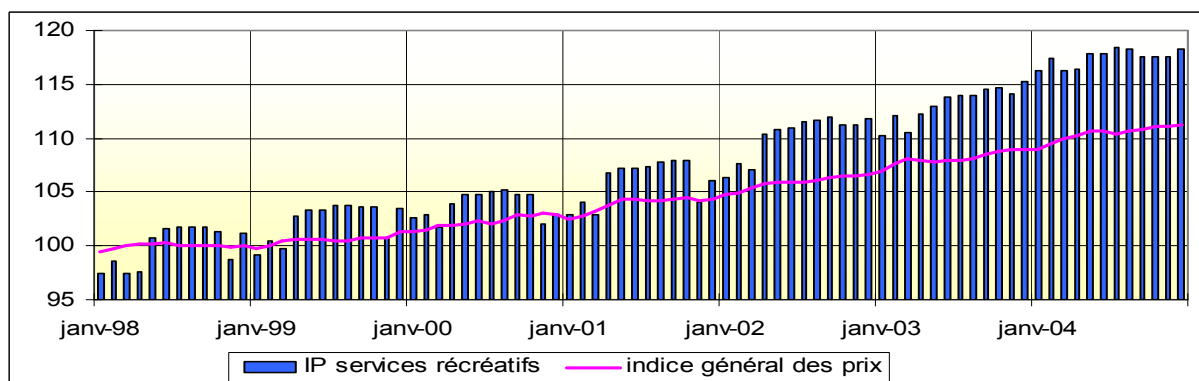
Variation mensuelle (en %) des prix de la restauration



Mois M par rapport à M-1 - Source : Indice des prix à la consommation. INSEE

L'indice des prix des services récréatifs (parcs d'attractions, foires commerciales, clubs sportifs,...) a lui aussi connu une augmentation plus forte que celle de l'indice général des prix entre 1998 et 2004 (en moyenne +2,7% par an). Bien que les services récréatifs ne soient pas directement considérés comme une des activités caractéristiques du tourisme, la série de leur indice des prix présente un léger caractère saisonnier.

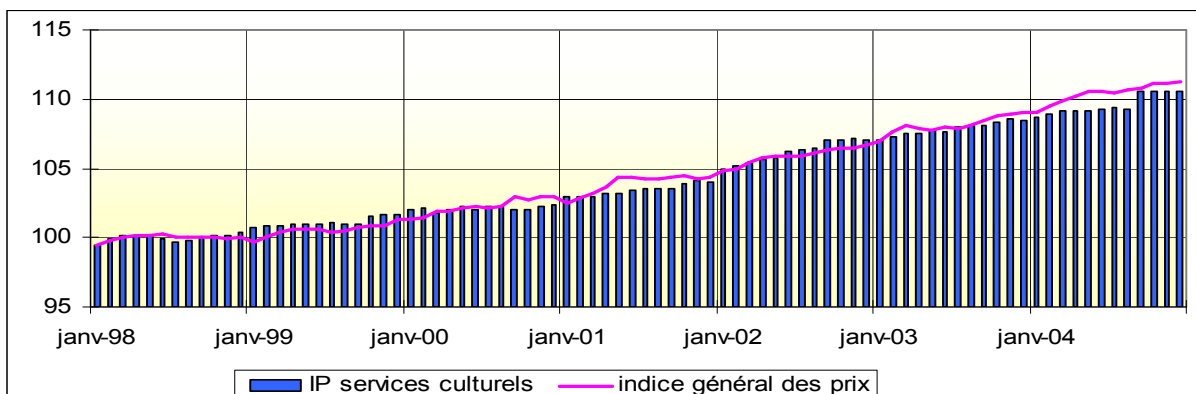
Indice des prix des services récréatifs, 1998-2004



Base 100 en 1998

L'indice des prix des **services culturels** (cinémas, musées, théâtre, redevance TV,...) a connu entre 1998 et 2004 une évolution proche de celle de l'indice général des prix. Les services culturels ne font pas partie des activités caractéristiques du tourisme ; la série de leur indice des prix ne présente d'ailleurs pratiquement pas de caractère saisonnier. On constate toutefois certaines années une augmentation des prix en septembre, qui correspond à la période des inscriptions aux activités extra-scolaires.

Indice des prix des services culturels, 1998-2004



Base 100 en 1998