

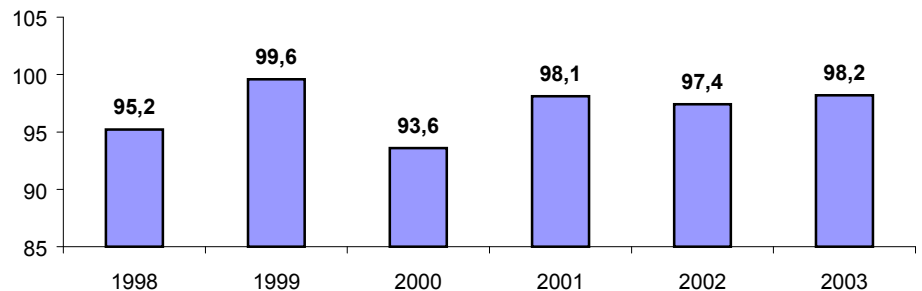
Hôtellerie de plein air

Bilan de la saison 2003

Légère hausse des nuitées en 2003

Après avoir légèrement baissé en 2002, la fréquentation dans l'hôtellerie de plein air en 2003 retrouve le niveau atteint en 2001. Selon les résultats de l'enquête menée par l'Insee et la Direction du Tourisme, environ 98,2 millions de nuitées ont été enregistrées entre mai et septembre de cette année, soit 0,8 % de plus que l'année dernière. Les résultats de 2003 sont largement au-dessus de ceux de 2000 – très mauvaise année pour le camping suite au naufrage de l'Erika sur la côte atlantique – mais en deçà de ceux de 1999, année exceptionnelle pour l'hôtellerie de plein air.

Nuitées dans l'hôtellerie de plein air (en millions)



Source : Insee – direction du Tourisme

Malgré une légère hausse de l'offre (+ 0,4 % d'emplacements offerts entre 2002 et 2003), le taux d'occupation progresse également de 0,4%, en raison de la hausse du nombre de nuitées¹. Toutefois, le nombre moyen de personnes par emplacement est en très légère diminution, comme en 2002. Alors que l'offre reste bien adaptée à la demande dans l'hôtellerie de plein air (le taux d'occupation en 2003 est même supérieur à celui de 1999), une partie des touristes semble se reporter vers d'autres types d'hébergements (non marchands, camping-cars,...) depuis quelques années.

	Nuitées (en milliers)	Emplacements de passages offerts (en milliers)	Nombre moyen de personnes par emplacement occupé	Taux d'occupation
1999	99 582	105 972	2,87	32,7 %
2000	93 573	105 199	2,85	31,2 %
2001	98 072	103 463	2,86	33,0 %
2002	97 483	102 597	2,85	33,2 %
2003	98 238	103 017	2,83	33,6 %

Source : Insee – direction du Tourisme

¹ On peut écrire la relation :

Nuitées = (Nuitées / Emplacements occupés) * (Emplacements occupés / Emplacements offerts) * Emplacements offerts
Soit Nuitées = Nombre moyen de personnes par emplacement * Taux d'occupation * Emplacements offerts

Hausse de la fréquentation française, recul de la fréquentation étrangère

La hausse des nuitées françaises entre 2002 et 2003 a compensé la diminution de la fréquentation étrangère (- 3,4 %). Pour la clientèle française, le volume des nuitées a progressé de 3,2% ; il se situe même 2 % au-dessus de celui observé en 1999, excellente année pour l'hôtellerie de plein air.

En revanche, le volume des nuitées étrangères a nettement reculé par rapport à 1999 : - 7 %. En 2003, la part des nuitées étrangères dans le total des nuitées est de 35 % contre 36,6 en 2002.

Evolution des nuitées	Total	Français	Etrangers
Entre 2002 et 2003	+ 0,8 %	+ 3,2 %	- 3,4 %
Entre 2001 et 2003	+ 0,2 %	+ 0,6 %	- 0,5 %
Entre 2000 et 2003	+ 5 %	+ 4,8 %	+ 5,4 %
Entre 1999 et 2003	- 1,3 %	+ 2,1 %	- 7,1 %

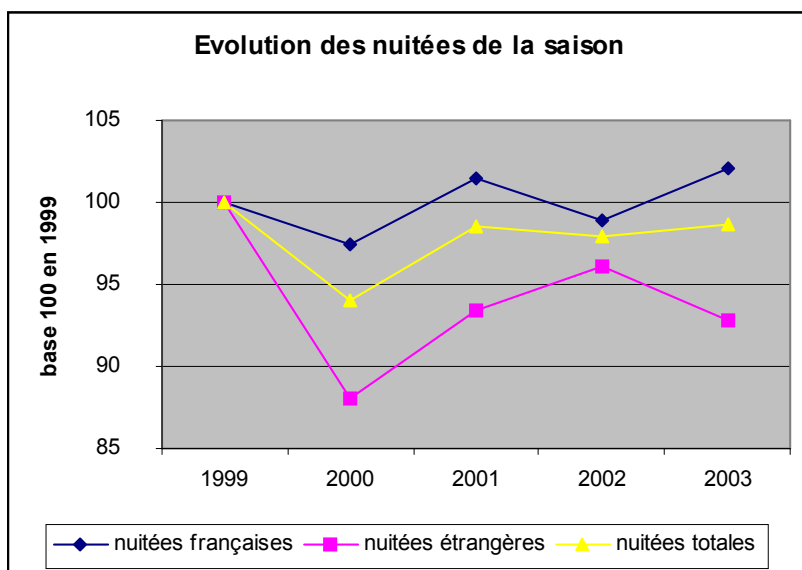
Source : Insee – direction du Tourisme

Après plusieurs années de hausse, la durée moyenne de séjours dans les campings français est en léger recul en 2003. Si les français ont augmenté le nombre de leurs séjours en hôtellerie de plein air en 2003 (les arrivées croissent de 7%), ils sont restés moins longtemps : la durée moyenne de leurs séjours diminue de 5%, alors que celle de la clientèle étrangère reste stable cette année.

Durée moyenne de séjour (en nuitées)

	Total	Français	Etrangers
1999	5,62	6,21	4,84
2000	5,77	6,37	4,91
2001	5,85	6,40	5,05
2002	5,83	6,43	5,03
2003	5,73	6,19	5,04

Source : Insee – direction du Tourisme



Source : Insee – direction du Tourisme

Un début de saison prometteur, mais un été décevant

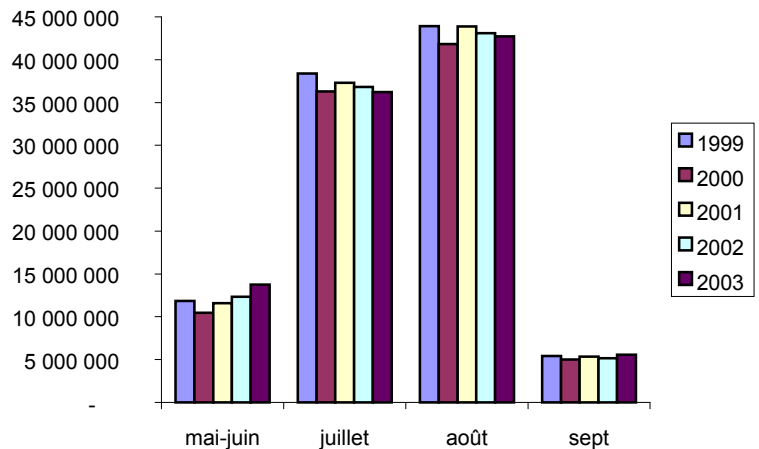
Les mois de **mai et juin** avaient été très prometteurs avec des nuitées en nette augmentation par rapport à 2002 : + 20 % pour les Français et + 2 % pour les étrangers. Pour les Français, le niveau atteint cette année dépassait même celui de 1999. La majorité des espaces touristiques et des régions avait profité de ce bon début de saison.

Le mois de **juillet** a été décevant, avec une baisse des nuitées totales de 1,7 %. Si la fréquentation française s'est à peu près maintenue par rapport à l'année dernière (- 0,2%), les nuitées étrangères ont baissé de 4,1%, en particulier en Aquitaine et sur le littoral méditerranéen. Ces régions ont souffert de la canicule, de la pollution du Prestige pour l'Aquitaine et des incendies pour la région PACA. C'est surtout la clientèle allemande qui a fait défaut : les nuitées allemandes ont chuté de 40% par rapport à juillet 2002.

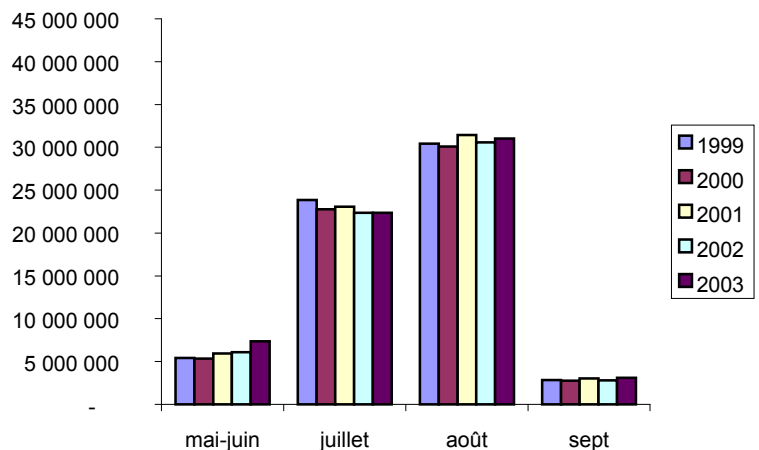
Le mois d'**août** a lui aussi été en recul par rapport à 2002, avec une baisse globale des nuitées de 0,9%. En effet, si les nuitées françaises étaient en hausse (+ 1,5 % par rapport à 2002), la fréquentation étrangère a continué à chuter : - 6,7 % par rapport à août 2002. Cette baisse est aussi la conséquence du raccourcissement des séjours de la clientèle française : la durée moyenne de séjour diminue de 3,3% (soit 0,2 jour) par rapport à août 2002. Les défections les plus fortes sont celles des clientèles néerlandaise (- 15 % de nuitées), italienne (- 10 %) et belge (- 9 %).

En revanche, grâce à une météo très favorable, le mois de **septembre** est en net progrès par rapport à 2002, avec une hausse de fréquentation de 7,3 %. Les nuitées ont progressé de 10,5 % pour les Français et de 3,5 % pour les étrangers, grâce à un retour des britanniques (+ 11 %) et des allemands (+ 9 %). Toutefois ce bon résultat est à relativiser car le mois de septembre ne pèse que pour 6 % environ des nuitées totales de la saison estivale.

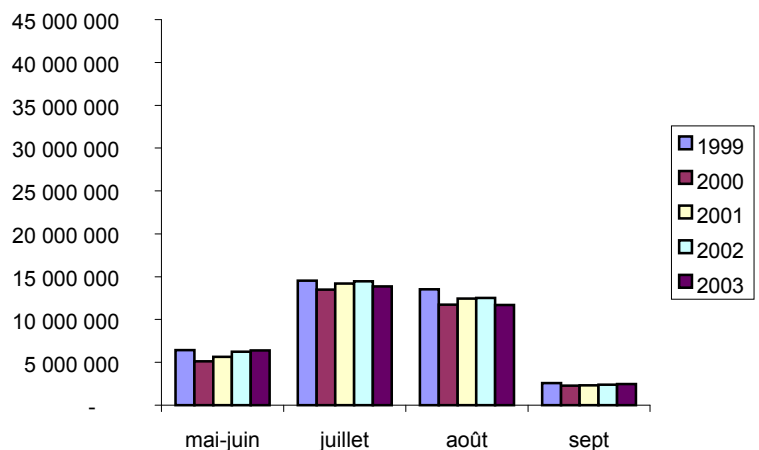
Nuitées totales



Nuitées françaises



Nuitées étrangères



Source : Insee – direction du Tourisme

Le littoral Nord-Ouest et la montagne en tête

Pour chacun des quatre espaces touristiques (littoral, montagne, rural et urbain), les nuitées ont globalement augmenté pour les Français et diminué pour les étrangers.

Le **littoral** français concentre plus de la moitié des emplacements de passage. La hausse des nuitées françaises y a largement compensé la baisse des nuitées étrangères. Toutefois, les zones littorales ont connu deux situations très contrastées : une forte hausse de fréquentation pour le Nord-Ouest (Bretagne, Pays-de-la-Loire, Normandie et Picardie) et une désaffection pour les littoraux aquitain et méditerranéen.

Le littoral le plus fortement touché est le littoral aquitain, boudé à la fois par les Français (- 13 % de nuitées) et par les étrangers (- 19 %) : cette désaffection est vraisemblablement due à la pollution consécutive au naufrage du Prestige, à la mini-tempête de début juillet et à la canicule. Sur la côte méditerranéenne, la très légère hausse des nuitées françaises n'a pas fait le poids face à l'effondrement des nuitées étrangères peut-être dû aux incendies de juillet et aux fortes chaleurs du mois d'août.

En revanche, les côtes normandes et bretonnes ont connu un afflux considérable de touristes français et étrangers, manifestement à la recherche de fraîcheur.

Les zones de **montagne** ont connu une forte hausse de la clientèle française, et une quasi-stagnation de la fréquentation étrangère.

L'espace **rural** et l'espace **urbain** sont tous deux en recul, à cause de la baisse de la fréquentation étrangère.

Espace touristique	Contribution à l'évolution totale des nuitées (*)	Poids des nuitées en 2002	Poids des nuitées en 2003	Evolution des nuitées entre 2002 et 2003		
				Total	Français	Etranger
Montagne	+ 0,7 %	10,5 %	11,1 %	+ 6,3 %	+ 9,9 %	- 0,5 %
Urbain	- 0,2 %	5,8 %	5,5 %	- 1 %	+ 1,1 %	- 3,5 %
Rural	- 0,3 %	29,4 %	28,8 %	- 3,2 %	+ 1,9 %	- 9 %
Littoral	+ 0,6 %	54,4 %	54,5 %	+ 1,1 %	+ 2,9 %	- 3,1 %
<i>Littoral Nord²</i>	+ 0,4 %	3,1 %	3,5 %	+ 12,1 %	+ 8,2 %	+ 20,9 %
<i>Littoral Ouest³</i>	+ 2,4 %	20,7 %	22,9 %	+ 11,5 %	+ 11,1 %	+ 12,6 %
<i>Littoral Aquitaine</i>	- 1,3 %	8,9 %	7,5 %	- 15,1 %	- 12,9 %	- 19,3 %
<i>Littoral Languedoc</i>	- 0,3 %	11,9 %	11,5 %	- 2,6 %	- 2,4 %	- 3,2 %
<i>Littoral PACA</i>	- 0,4 %	6,9 %	6,4 %	- 5,7 %	+ 0,5 %	- 13,9 %
<i>Littoral Corse</i>	+ 0,1 %	2,9 %	2,7 %	- 3,9 %	+ 5,3 %	- 14,3 %
Total	+ 0,8 %	100,0 %	100,0 %	+ 0,8 %	+ 3,2 %	- 3,4 %

(*) Contribution de l'espace Montagne = (Nuitées montagne 2003 – Nuitées montagne 2002) / Nuitées totales 2002. Elle permet de mesurer l'évolution de la fréquentation de chaque espace relativement à son poids dans le total des nuitées. La somme des contributions est égale à l'évolution des nuitées totales pour l'ensemble des espaces (soit + 0,8 %)

Source : Insee – direction du Tourisme

² Littoral des régions Nord-Pas-de-Calais, Picardie, Basse et Haute-Normandie.

³ Littoral des régions Bretagne, Pays-de-la-Loire et Poitou-Charentes.

Des évolutions régionales contrastées

En termes de fréquentation, on peut distinguer trois groupes de régions : 9 régions ont connu une forte hausse de fréquentation (supérieure à 10%), 8 ont eu une clientèle en légère progression, et 5 régions ont subi une baisse en 2003 par rapport à la saison 2002.

Trois régions en baisse pèsent à elles seules pour plus de 41% dans le total des nuitées : il s'agit de l'Aquitaine (- 12,6%), de la région PACA (- 5,9%) et du Languedoc-Roussillon (- 3,3%).

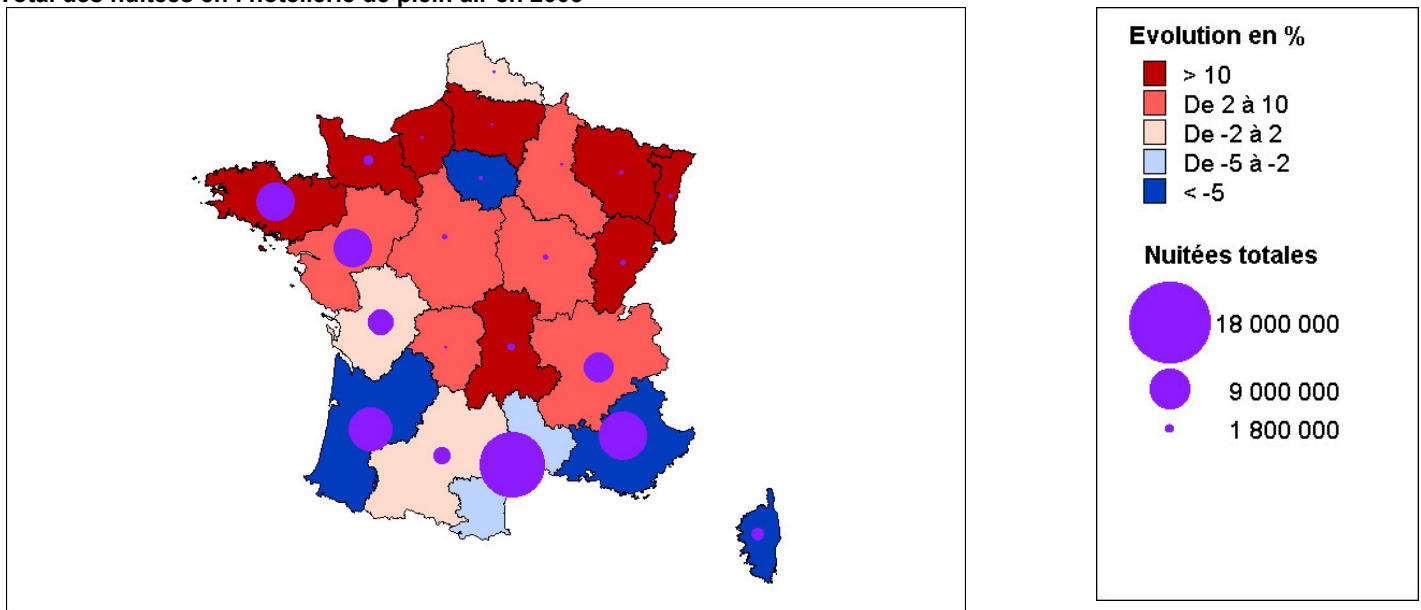
La région la plus sinistrée est incontestablement l'Aquitaine qui a cumulé deux handicaps : la forte chaleur et la pollution du Prestige ; le mauvais résultat de la région PACA est vraisemblablement dû aux incendies de juillet ainsi qu'à la canicule. Les deux autres baisses sont enregistrées en Ile-de-France (- 10,6%) et la Corse (- 5%), ces deux régions représentant moins de 5% des nuitées.

La canicule a en revanche fortement bénéficié à toutes les régions du littoral Nord-Ouest, qui représente 25% des nuitées : Haute-Normandie et Picardie (+ 25% de nuitées), Bretagne (+ 16,6%), Basse-Normandie (+ 12,5%) et Pays-de-la-Loire (+ 10%).

Dans l'espace touristique intérieur, ce sont les régions de l'Est (Alsace, Lorraine et Franche-Comté) ainsi que l'Auvergne qui ont le mieux tiré leur épingle du jeu.

Les autres régions ont vu leurs nuitées évoluer dans une fourchette comprise entre - 2 et + 8%.

Total des nuitées en l'hôtellerie de plein air en 2003



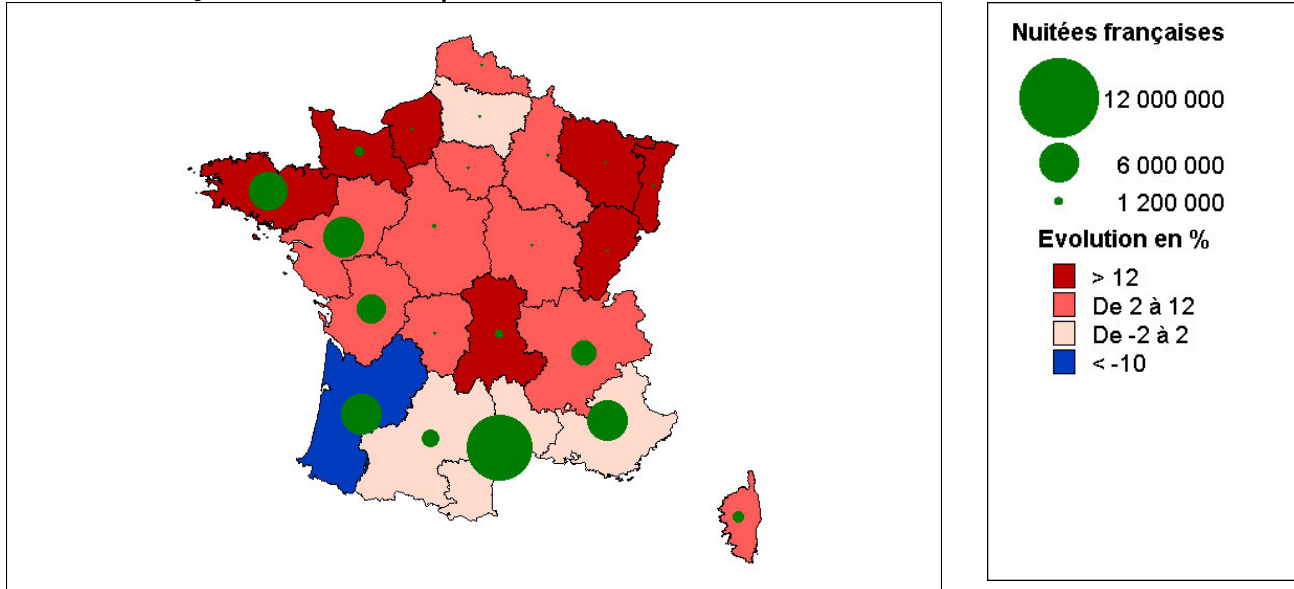
Source : Insee – direction du Tourisme

Hôtellerie de plein air – Bilan de la saison 2003

Direction du Tourisme – Département Stratégie Prospective Évaluation Statistiques

Les nuitées françaises n'ont particulièrement diminué (- 10,5%) que dans une seule région : l'Aquitaine. Hormis une légère baisse en Languedoc-Roussillon (- 1,8%), toutes les autres régions ont connu une évolution de leur clientèle française stable ou en augmentation. Les régions plébiscitées par les Français avec une hausse de fréquentation supérieure à 12% sont : la Bretagne et la Normandie, l'Alsace, la Lorraine et la Franche-Comté ainsi que l'Auvergne.

Nuitées des Français en l'hôtellerie de plein air en 2003

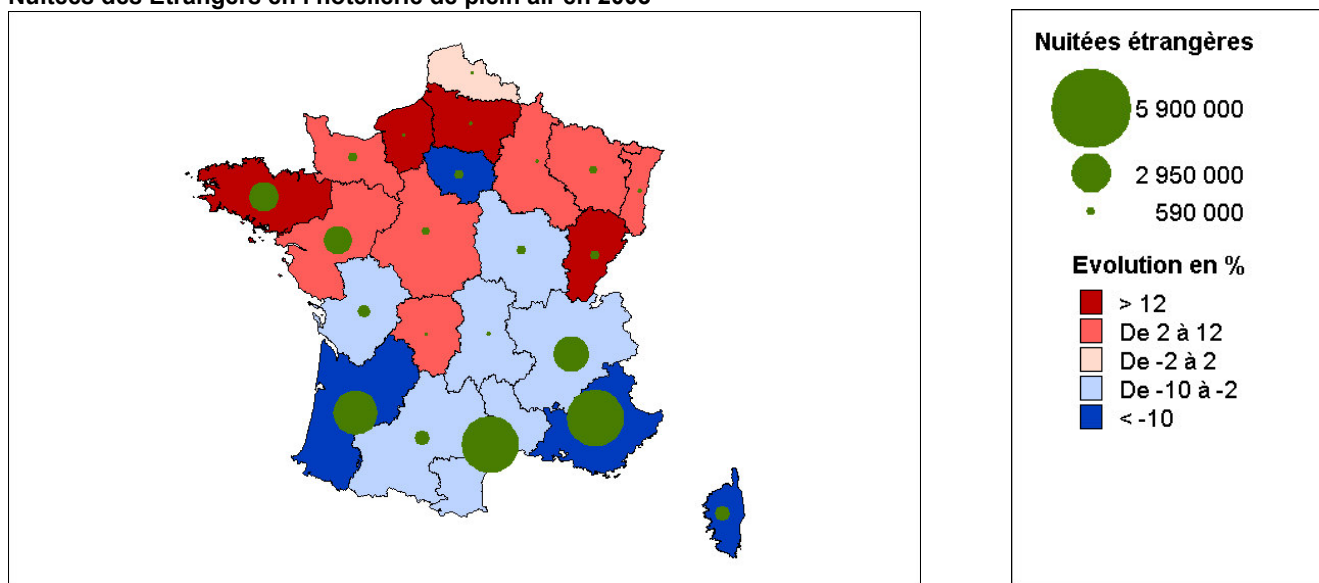


Source : Insee – direction du Tourisme

Comme pour la clientèle française, on observe une hausse des nuitées étrangères supérieure à 12% dans les cinq régions du littoral Nord-Ouest.

En revanche, les nuitées étrangères ont diminué d'au moins 3% dans 8 des 22 régions françaises avec des maxima en Corse (- 17,5%), Aquitaine (- 16,2%), Ile-de-France (- 14,6%) et PACA (- 13%). Les régions enregistrant les plus mauvais résultats sont les trois régions méditerranéennes qui totalisent 34% des nuitées étrangères, ainsi que les 3 régions du Sud-Ouest (Aquitaine, Poitou-Charentes et Midi-Pyrénées), totalisant 19% des nuitées étrangères.

Nuitées des Etrangers en l'hôtellerie de plein air en 2003



Source : Insee – direction du Tourisme

Bonne saison pour les campings 3 et 4 étoiles

Contrairement à la saison 2002, ce sont les catégories « 3* » et « 4* » qui enregistrent les meilleurs résultats en 2003 avec des hausses respectives de 3,6% et 0,8% en nuitées. En revanche les nuitées diminuent de plus de 2% dans les catégories « 1* » et « 2* ». Cette année, les Français ont largement favorisé les campings de classe supérieure. La clientèle étrangère est en recul dans toutes les catégories, la plus forte baisse étant enregistrée dans les campings « 2* ».

Catégorie	Contribution à l'évolution totale des nuitées (*)	Poids des nuitées en 2003	Evolution des nuitées entre 2002 et 2003		
			Total	Français	Etranger
1 étoile	- 0,1 %	4,9 %	- 2,6 %	- 1,8 %	- 4,2 %
2 étoiles	- 0,7 %	29,5 %	- 2,2 %	+0,8 %	- 10,7 %
3 étoiles	+ 1,3 %	38,8 %	+ 3,6 %	+ 5,6 %	- 0,5 %
4 étoiles	+ 0,2 %	26,8 %	+ 0,8 %	+ 3,9 %	- 1,9 %
Total	+ 0,8 %	100,0 %	+ 0,8 %	+3,2 %	- 3,4 %

(*) Contribution de la catégorie 2* = (Nuitées 2* en 2003 – Nuitées 2* en 2002) / Nuitées totales 2001. Elle permet de mesurer l'évolution de la fréquentation de chaque catégorie relativement à son poids dans le total des nuitées. La somme des contributions est égale à l'évolution des nuitées totales pour l'ensemble des catégories (soit + 0,8 %)

Source : Insee – direction du Tourisme

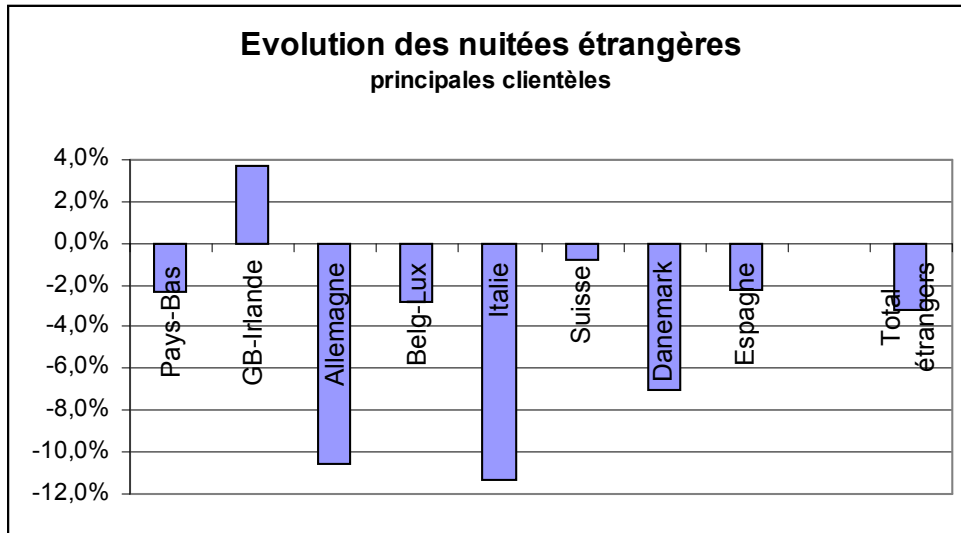
Les Pays-Bas conservent leur 1^{ère} place dans les nuitées étrangères

Les nuitées ont diminué pour la plupart des principales clientèles étrangères de l'hôtellerie de plein-air. Seule la clientèle britannique et irlandaise a augmenté sa fréquentation ; elle occupe désormais la 2^{ème} place, devant la clientèle allemande. Les Pays-Bas, malgré une baisse de 2,3% de leurs nuitées, renforcent encore leur première place (41,6 % des nuitées étrangères). La forte baisse de la clientèle allemande contribue pour plus de la moitié de l'évolution négative des nuitées étrangères.

Pays de résidence	Contribution à l'évolution totale des nuitées étrangères (*)	Poids dans les nuitées étrangères en 2003	Evolution des nuitées entre 2002 et 2003
Pays-Bas	- 1 %	41,6 %	- 2,3 %
Royaume-Uni, Irlande	+ 0,7 %	19,3 %	+ 3,7 %
Allemagne	- 1,9 %	17,3 %	- 10,6 %
Belgique, Luxembourg	- 0,3 %	8,6 %	- 2,8 %
Italie	- 0,4 %	3,5 %	- 11,3 %
Suisse	0 %	3 %	- 0,8 %
Danemark	- 0,2 %	1,9 %	- 7 %
Espagne	0 %	1,4 %	- 2,3 %
Autre	- 0,3 %	3,4 %	- 8,5 %
Total	-3,4 %	100,0 %	- 3,4 %

(*) Contribution des Pays-Bas= (Nuitées Pays-Bas en 2003 – Nuitées Pays-Bas en 2002) / Nuitées étrangères 2002. Elle permet de mesurer l'évolution de la fréquentation de chaque pays relativement à son poids dans le total des nuitées étrangères. La somme des contributions est égale à l'évolution des nuitées étrangères pour l'ensemble des catégories (soit – 3,4 %)

Source : Insee – direction du Tourisme



Source : Insee – direction du Tourisme

Pays-Bas :

seuls les campings du littoral Nord-Ouest ont beaucoup attiré les Hollandais cette année (+ 20 % en nuitées) ; à l'exception du littoral Languedoc-Roussillon (+ 3,4%), la fréquentation néerlandaise est en baisse dans tous les autres espaces touristiques. Seule la catégorie 3* a connu des nuitées hollandaises en hausse par rapport à 2002.

Royaume-Uni, Irlande :

ce sont les seuls touristes à être venus plus nombreux dans les campings français : les nuitées augmentent dans toutes les régions sauf le Languedoc-Roussillon, l'Île-de-France et le Nord-Pas-de-Calais. Sur le littoral Nord-Ouest, le Royaume-Uni et l'Irlande constituent la première clientèle étrangère de l'hôtellerie de plein air et ont fortement contribué à la hausse de fréquentation de cette zone. Ils ont en revanche boudé l'espace urbain et notamment l'Île-de-France (- 30 %). Globalement, l'ensemble des catégories à l'exception des 2* ont connu des nuitées britanniques en hausse par rapport à 2002.

Allemagne :

la chute de la fréquentation allemande en 2003 (- 10,6%) s'exprime principalement par une forte diminution sur les littoraux aquitain et méditerranéen, qui représentent 45% des nuitées allemandes. Cette baisse n'a pas été compensée par l'augmentation enregistrée sur le littoral Nord-Ouest ou dans l'Est de la France (Alsace, Lorraine et Franche-Comté). Toutes les catégories de campings ont vu diminuer leur clientèle allemande cette année.

Belgique, Luxembourg :

la clientèle belge et luxembourgeoise fréquente majoritairement les campings situés en milieu rural (42% de leurs nuitées). Les hausses enregistrées sur le littoral Nord-Ouest qui ne représente que 14% des nuitées n'ont pas suffi pour redresser la baisse enregistrée dans tous les autres espaces touristiques. Ce sont les campings 1* qui ont connu la plus forte désaffection de cette clientèle.

Italie :

la fréquentation italienne a diminué de plus de 11% en 2003 ; 35% des nuitées italiennes sont concentrées sur la Corse : elles ont chuté de 28%. Toutefois, l'Italie reste toujours la principale clientèle étrangère de la Corse avec plus de 500 000 nuitées. Seuls les campings 4* ont vu leur nombre de nuitées italiennes progresser.

Hôtellerie de plein air – Bilan de la saison 2003

Direction du Tourisme – Département Stratégie Prospective Évaluation Statistiques

Contribution de chaque catégorie, espace touristique et région à l'évolution des nuitées des principales clientèles étrangères (entre 2002 et 2003)

Contribution à l'évolution des nuitées	Pays-Bas	Royaume-Uni Irlande	Allemagne	Belgique Luxembourg	Italie
1 étoile	0,0%	0,2%	-0,1%	-0,5%	-5,5%
2 étoiles	-2,0%	-0,7%	-3,4%	-0,8%	-6,6%
3 étoiles	0,3%	1,7%	-2,6%	-1,3%	-0,5%
4 étoiles	-0,5%	2,4%	-4,5%	-0,2%	1,3%
Montagne	-0,3%	0,4%	0,4%	0,5%	-5,2%
Rural	-2,5%	0,2%	-1,3%	-1,2%	0,4%
Urbain	-1,0%	-0,5%	-0,5%	-0,3%	0,2%
Littoral	1,5%	3,5%	-9,2%	-1,8%	-6,7%
<i>Littoral Nord¹</i>	0,7%	0,7%	0,3%	0,7%	0,2%
<i>Littoral Ouest²</i>	1,5%	4,0%	0,4%	1,0%	0,4%
<i>Littoral Aquitaine</i>	-0,4%	0,1%	-7,5%	-0,6%	0,5%
<i>Littoral Languedoc</i>	0,3%	-1,7%	-0,4%	-1,8%	0,1%
<i>Littoral PACA</i>	-0,5%	0,3%	-1,4%	-0,9%	1,0%
<i>Littoral Corse</i>	-0,1%	0,1%	-0,5%	-0,4%	-8,9%
Ile de France	-0,2%	-1,1%	-0,6%	-0,1%	0,1%
Champagne-Ardenne	0,2%	0,0%	-0,1%	0,2%	0,1%
Picardie	0,5%	0,9%	0,2%	0,3%	0,0%
Haute-Normandie	0,2%	0,2%	0,1%	0,2%	0,0%
Centre	0,3%	0,3%	-0,2%	0,0%	-0,3%
Basse-Normandie	0,3%	0,4%	0,1%	0,3%	0,5%
Bourgogne	-0,2%	0,0%	-0,1%	0,6%	0,0%
Nord-Pas-de-Calais	0,0%	-0,3%	0,0%	0,5%	0,0%
Lorraine	0,2%	0,0%	0,6%	0,2%	0,0%
Alsace	0,1%	0,0%	0,4%	0,3%	0,4%
Franche-Comté	0,3%	0,5%	0,7%	0,2%	0,0%
Pays-de-la-Loire	0,9%	2,0%	-0,3%	0,2%	0,0%
Bretagne	1,1%	2,2%	0,8%	0,5%	0,5%
Poitou-Charentes	-0,2%	-0,1%	-0,2%	0,3%	0,0%
Aquitaine	-1,5%	0,1%	-8,5%	-1,1%	0,4%
Midi-Pyrénées	-0,1%	0,0%	-0,1%	-0,6%	0,1%
Limousin	0,1%	0,0%	0,0%	0,1%	0,0%
Rhône-Alpes	-1,2%	0,1%	0,9%	0,2%	0,1%
Auvergne	-0,2%	0,0%	0,0%	0,0%	0,1%
Languedoc-Roussillon	-0,7%	-1,9%	-0,9%	-2,3%	-0,4%
Provence-Alpes-Côte-d'Azur	-2,0%	0,1%	-2,4%	-2,2%	1,8%
Corse	-0,1%	0,2%	-0,9%	-0,4%	-14,6%
Total	-2,3%	3,7%	-10,6%	-2,8%	-11,3%

(*) Contribution de l'Alsace pour l'Italie = (Nuitées Italie en Alsace en 2003 – Nuitées Italie en Alsace en 2002) / Nuitées Italie 2002.

Elle permet de mesurer l'évolution de la fréquentation de chaque catégorie, espace ou région relativement à son poids dans le total des nuitées du pays étudié. La somme des contributions est égale à l'évolution des nuitées du pays (soit – 11,3 % pour l'Italie)

Source : Insee – direction du Tourisme

¹ Littoral des régions Nord-Pas-de-Calais, Picardie, Basse et Haute-Normandie.

² Littoral des régions Bretagne, Pays-de-la-Loire et Poitou-Charentes.