

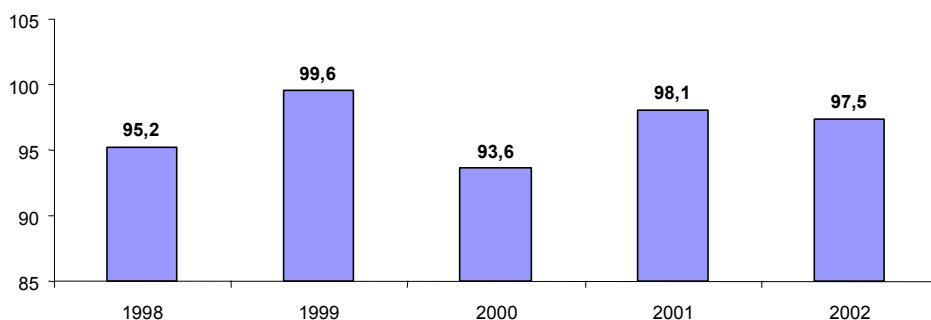
Hôtellerie de plein air

Bilan de la saison 2002

Très légère baisse des nuitées en 2002

Après une bonne saison 2001, la fréquentation marque légèrement le pas en 2002 dans l'hôtellerie de plein air. Selon les résultats de l'enquête menée par l'Insee et la Direction du Tourisme, environ 97,5 millions de nuitées ont été enregistrées entre mai et septembre de cette année, soit 0,6 % de moins que l'année dernière. Les résultats de 2002 sont largement au-dessus de ceux de 2000 – très mauvaise année pour le camping suite au naufrage de l'Erika sur la côte atlantique – mais en deçà de ceux de 1999, année exceptionnelle pour l'hôtellerie de plein air.

Nuitées dans l'hôtellerie de plein air (en millions)



Source : Insee – direction du Tourisme

Malgré une hausse du taux d'occupation (voir tableau ci-dessous), la baisse de l'offre (- 0,8 % d'emplacements offerts entre 2001 et 2002) et un nombre moyen de personnes par emplacement en très légère diminution ont tiré à la baisse les nuitées cette année¹. Alors que l'offre reste bien adaptée à la demande dans l'hôtellerie de plein air (le taux d'occupation en 2002 est même supérieur à celui de 1999), une partie des touristes semble se reporter vers d'autres types d'hébergements (non marchands notamment) depuis quelques années.

	Nuitées (en milliers)	Emplacements de passages offerts (en milliers)	Nombre moyen de personnes par emplacement occupé	Taux d'occupation
1999	99 582	105 972	2,87	32,7 %
2000	93 573	105 199	2,85	31,2 %
2001	98 072	103 463	2,86	33,0 %
2002	97 483	102 597	2,85	33,2 %

Source : Insee – direction du Tourisme

Hausse des nuitées étrangères, recul des nuitées françaises

La hausse des nuitées étrangères (+ 3,0 %) entre 2001 et 2002 n'a pas compensé la diminution de la fréquentation française (- 2,6 % en nuitées). Que ce soit pour les Français ou les étrangers, le volume des nuitées se situe au dessus de celui observé en 2000, et en dessous de celui de 1999. En 2002, la part des nuitées étrangères dans le total des nuitées est de 36,6 %. Après plusieurs années de hausse, la durée moyenne de séjours dans les campings français est en léger recul en 2002. Ce repli est dû à des séjours plus courts pour les étrangers, alors que la durée moyenne de séjours pour les Français continue d'augmenter cette année.

Evolution des nuitées	Total	Français	Etrangers
Entre 2001 et 2002	- 0,6 %	- 2,6 %	+ 3,0 %
Entre 2000 et 2002	+ 4,2 %	+ 1,5 %	+ 9,2 %
Entre 1999 et 2002	- 2,1 %	- 1,1 %	- 3,9 %

Source : Insee – direction du Tourisme

¹ On peut écrire la relation :

Nuitées = (Nuitées / Emplacements occupés) * (Emplacements occupés / Emplacements offerts) * Emplacements offerts

Soit Nuitées = Nombre moyen de personnes par emplacement * Taux d'occupation * Emplacements offerts

Durée moyenne de séjour (en nuitées)

	Total	Français	Etrangers
1999	5,62	6,21	4,84
2000	5,77	6,37	4,91
2001	5,85	6,40	5,05
2002	5,83	6,43	5,03

Source : Insee – direction du Tourisme

Un début de saison prometteur

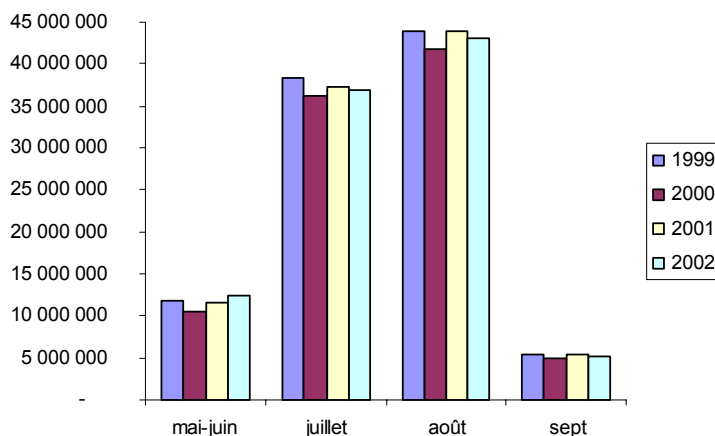
Les mois de **mai et juin** avaient été très prometteurs avec des nuitées en forte augmentation par rapport à 2001 : + 2,7 % pour les Français et + 11,3 % pour les étrangers. Pour les Français, le niveau atteint cette année dépasse même celui de 1999. La majorité des espaces touristiques et des régions a profité de ce bon début de saison.

Le mois de **juillet** a été décevant, une très mauvaise météo entraînant une fréquentation française en recul de 3,0 % en nuitées par rapport à l'année dernière, et ce malgré une augmentation de leur durée moyenne de séjour. La fréquentation française en juillet est même en dessous du niveau de l'année 2000. La demande étrangère est restée bien orientée au cours de ce mois, avec un niveau proche de celui de 1999, et supérieur de 1,7 % à celui de 2001. Ce sont surtout les nuitées hollandaises qui ont augmenté au mois de juillet (+ 7,4 %).

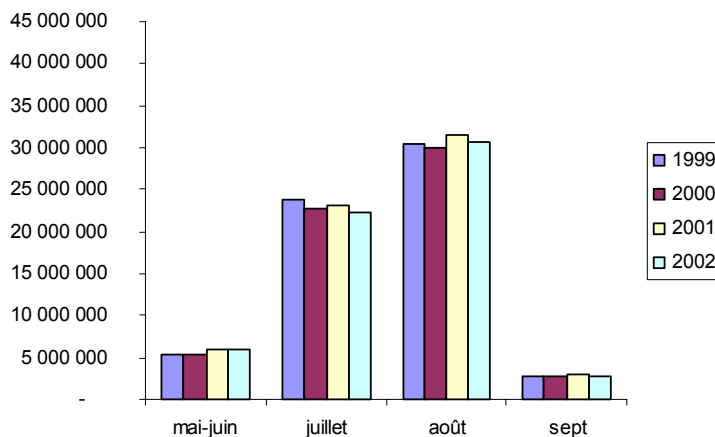
En **août**, les nuitées françaises sont restées en baisse (- 2,8 % par rapport à 2001). Contrairement au mois dernier, cette baisse est aussi la conséquence de séjours raccourcis, les arrivées françaises ne diminuant que de 1,7 %. Les étrangers, qui ont eux aussi effectué des séjours beaucoup plus courts qu'en août 2001, ont vu leur volume de nuitées augmenter de 0,7 %. La hausse des nuitées est due à un afflux d'Espagnols, de Portugais et d'Italiens alors que les nuitées ont diminué pour deux des principales clientèles étrangères (- 6,0 % pour les Pays-Bas et - 2,0 % pour le Royaume-Uni et l'Irlande). Au final, les nuitées totales sont en recul de 1,8 % par rapport à août 2001, tout en restant largement supérieures au dessus du niveau de 2000.

Enfin, les nuitées totales ont diminué de 2,9 % en **septembre** 2002 par rapport à septembre 2001. Elles ont chuté de 7,1 % pour les Français et augmenté de 2,5 % pour les étrangers, grâce à un retour en masse des Hollandais. Le mois de septembre ne pèse que pour 6 % environ des nuitées totales de la saison estivale.

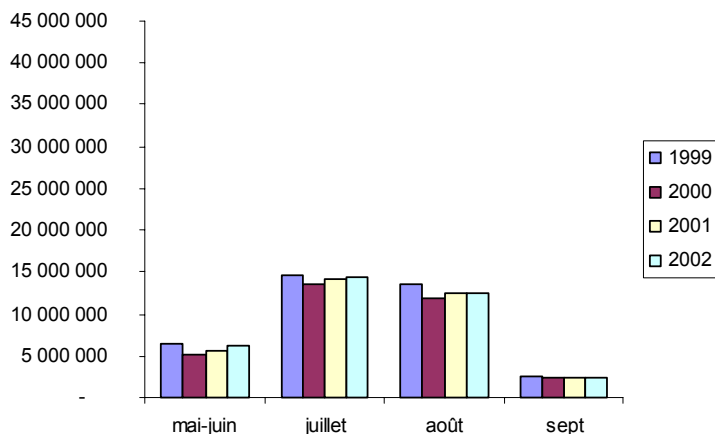
Nuitées totales



Nuitées françaises



Nuitées étrangères



Source : Insee – direction du Tourisme

L'espace rural tire son épingle du jeu

Pour chacun des quatre espaces touristiques (littoral, montagne, rural et urbain), les nuitées ont globalement augmenté pour les étrangers et diminué pour les Français.

Le **littoral** français, qui concentre plus de la moitié des emplacements de passage, contribue à lui tout seul à la diminution des nuitées en 2002. La timide hausse des nuitées étrangères (qui y ont raccourci leurs séjours par rapport à 2001) n'a pas compensé la baisse des nuitées françaises (pourtant limitée par une durée moyenne de séjour en hausse). Deux littoraux ont été particulièrement touchés : celui de l'ouest (Bretagne, Pays-de-la-Loire et Poitou-Charentes) qui a été boudé à la fois par les Français et par les étrangers et celui de Provence-Alpes-Côte-d'Azur. Sur la côte d'Azur, une hausse marquée des nuitées étrangères n'a pas fait le poids face à l'effondrement des nuitées françaises. Le littoral Languedoc-Roussillon – unique bord de mer qui semble avoir attiré les Français cette année - a connu une bonne saison 2002 alors que les nuitées sont restées stables sur le littoral Nord, ont diminué d'environ 1 % en Aquitaine et augmenté de près de 1 % en Corse.

En **montagne** et en milieu **urbain**, la hausse de la fréquentation étrangère a limité la baisse des nuitées. Dans les deux espaces, l'augmentation des nuitées a été importante pour certains pays méditerranéens (Italie, Espagne, Grèce) mais est restée limitée pour les deux principales clientèles étrangères habituelles de ces espaces (Pays-Bas, Allemagne).

Au final, seul l'espace **rural** tire légèrement son épingle du jeu avec une hausse de 1,0 % en nuitées, grâce à une fréquentation étrangère en nette augmentation. Les principales clientèles étrangères de l'hôtellerie de plein air (Pays-Bas, Allemagne, Royaume-Uni et Irlande, Belgique et Luxembourg) semblent toutes avoir été séduites par la campagne française en 2002. Français et étrangers ont effectué des séjours en moyenne plus longs que l'année dernière en milieu rural.

Espace touristique	Contribution à l'évolution totale des nuitées (*)	Poids des nuitées en 2002	Evolution des nuitées entre 2001 et 2002		
			Total	Français	Etranger
Montagne	- 0,1 %	10,5 %	- 0,8 %	- 2,3 %	+ 2,2 %
Urbain	+ 0,0 %	5,8 %	- 0,5 %	- 3,5 %	+ 3,1 %
Rural	+ 0,3 %	29,4 %	+ 1,0 %	- 2,9 %	+ 5,8 %
Littoral	- 0,8 %	54,4 %	- 1,4 %	- 2,4 %	+ 0,9 %
<i>Littoral nord²</i>	+ 0,0%	3,1 %	+ 0,2 %	- 3,7 %	+ 10,1 %
<i>Littoral ouest³</i>	- 0,6%	20,7 %	- 2,6 %	- 3,0 %	- 1,2 %
<i>Littoral Aquitaine</i>	- 0,1%	8,9 %	- 1,3 %	- 3,0 %	+ 2,0 %
<i>Littoral Languedoc</i>	+ 0,2%	11,9 %	+ 2,2 %	+ 3,8 %	- 1,6 %
<i>Littoral PACA</i>	- 0,4%	6,9 %	- 5,2 %	- 10,8 %	+ 3,3 %
<i>Littoral Corse</i>	+ 0,0%	2,9 %	+ 0,7 %	+ 0,0 %	+ 1,6 %
Total	- 0,6 %	100,0 %	- 0,6 %	- 2,6 %	+ 3,0 %

(*) Contribution de l'espace Montagne = (Nuitées montagne 2002 – Nuitées montagne 2001) / Nuitées totales 2001. Elle permet de mesurer l'évolution de la fréquentation de chaque espace relativement à son poids dans le total des nuitées. La somme des contributions est égale à l'évolution des nuitées totales pour l'ensemble des espace (soit – 0,6 %)

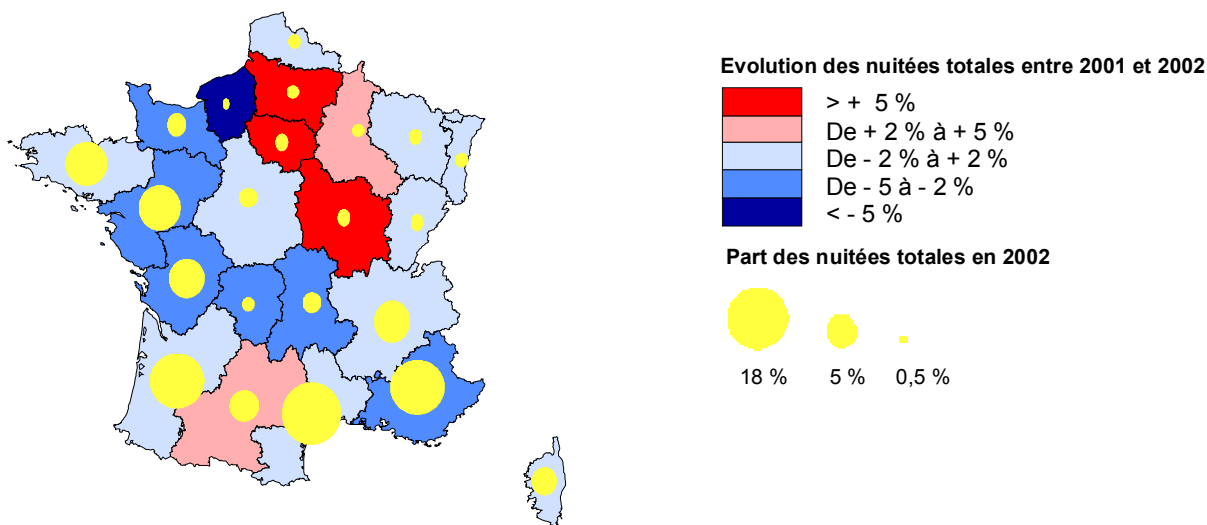
Source : Insee – direction du Tourisme

² Littoral des régions Nord-Pas-de-Calais, Picardie, Basse et Haute-Normandie.

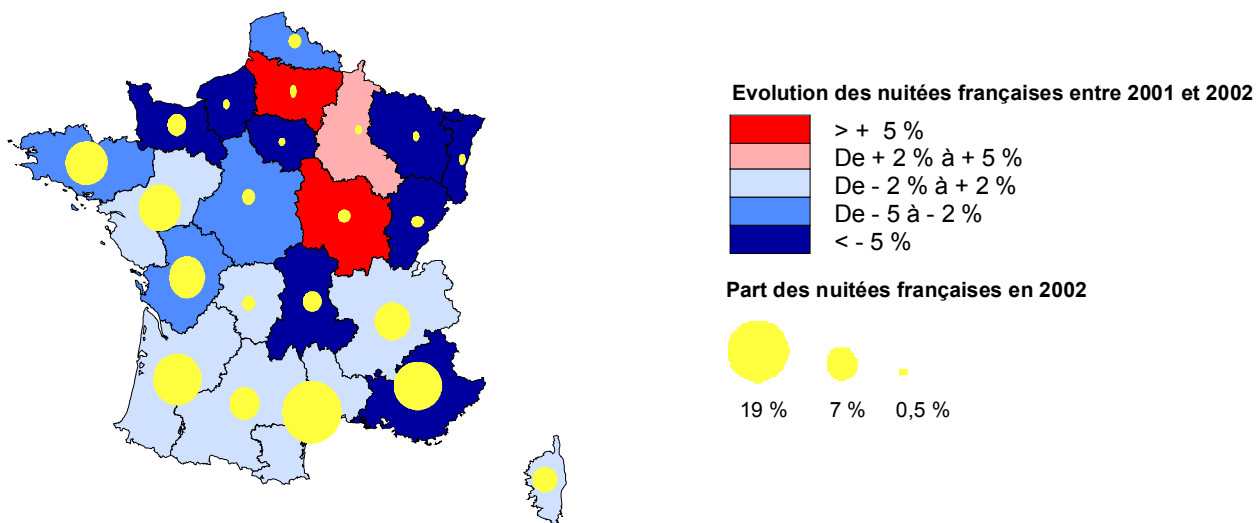
³ Littoral des régions Bretagne, Pays-de-la-Loire et Poitou-Charentes.

Des évolutions régionales relativement homogènes

La fréquentation est relativement stable sur l'ensemble des régions françaises : pour neuf d'entre elles, l'évolution des nuitées totales varie entre - 2 % et + 2 % entre 2001 et 2002. Seules quatre régions, dont le poids ne dépasse pas 1 % dans le total des nuitées, ont connu des évolutions supérieures (à la hausse ou à la baisse) à 5 % : + 9,1 % pour l'Île-de-France, + 6,2 % pour la Picardie, + 5,4 % en Bourgogne et - 7,7 % en Haute-Normandie. La baisse de fréquentation dans deux des principales régions d'accueil de l'hôtellerie de plein air française (Provence-Alpes-Côte-d'Azur : - 3,3 % pour 13,5 % des nuitées et Pays-de-la-Loire : - 2,7 % et 9,3 % des nuitées) a pesé dans l'évolution nationale des nuitées. Sans ces deux régions, les nuitées seraient restées stables cette année. La fréquentation est par ailleurs en légère hausse (+ 0,4 %) dans la première région de l'hôtellerie de plein-air, le Languedoc-Roussillon (17,9 % des nuitées), même si cette hausse a uniquement profité aux zones littorales de la région (- 2,9 % dans l'intérieur).



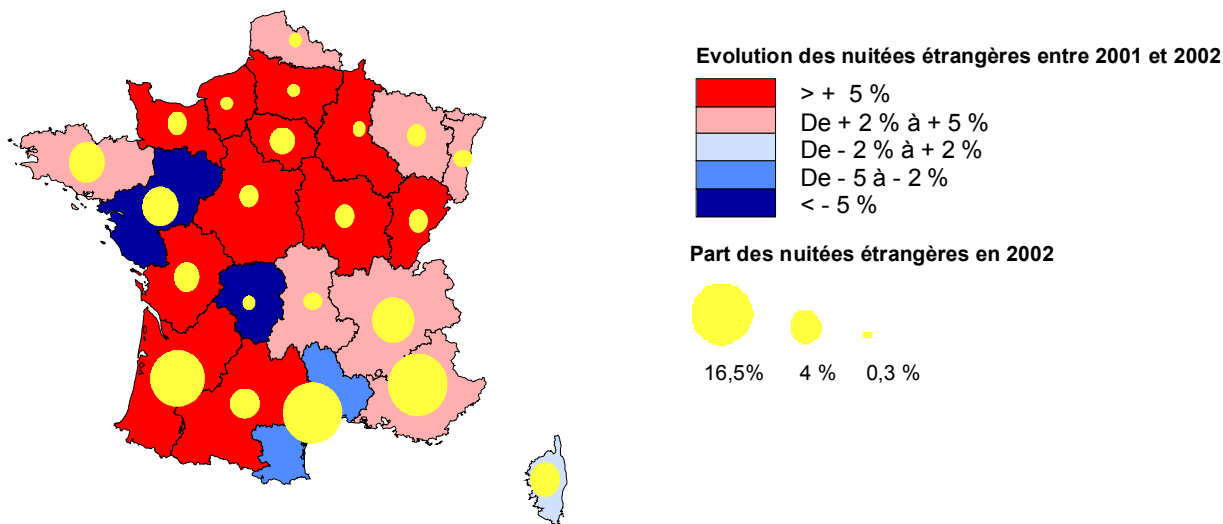
Les nuitées françaises ont particulièrement diminué dans l'est de la France, en Normandie et en Auvergne. Mais c'est la forte baisse en Provence-Alpes-Côte-d'Azur (- 8,8 %) qui a eu l'impact le plus important. Seul un tiers des régions a connu une augmentation de la fréquentation française cette année.



Hôtellerie de plein air – Bilan de la saison 2002

Direction du Tourisme – Département Stratégie Prospective Évaluation Statistiques

Les nuitées étrangères ont augmenté d'au moins 2 % dans 18 des 22 régions françaises avec des maxima en Ile-de-France (+ 12,7 %), Basse-Normandie (+ 8,2 %) et Franche-Comté (+ 8,2 %). Parmi les trois régions qui totalisent près de la moitié des nuitées étrangères, les évolutions ont été contrastées : hausses de 4,6 % en Provence-Alpes-Côte-d'Azur et de 5,7 % en Aquitaine mais diminution de 2,2 % en Languedoc-Roussillon, seule région avec les Pays-de-la-Loire (- 5,5 %) et le Limousin (- 12,2 %) où la fréquentation étrangère est en baisse cette année



Mauvaise saison pour les 4 étoiles

Contrairement aux années précédentes, c'est la catégorie « 4 étoiles » qui enregistre les plus mauvais résultats en 2002 avec une baisse de 1,0 % en nuitées. Les nuitées n'augmentent que (très légèrement) dans la catégorie des 1 étoile, avec un impact limité vu le faible poids de cette catégorie dans les nuitées totales (5,1 % en 2002). Cette année, les étrangers ont largement favorisé les campings de classe inférieure, l'évolution de leurs nuitées étant fonction décroissante du classement. C'est le cas inverse pour les Français (avec moins de différences) pour qui les nuitées diminuent le moins dans les 4 étoiles.

Catégorie	Contribution à l'évolution totale des nuitées (*)	Poids des nuitées en 2002	Evolution des nuitées entre 2001 et 2002		
			Total	Français	Etranger
1 étoile	+ 0,0 %	5,1 %	+ 0,1 %	- 3,4 %	+ 8,0 %
2 étoiles	- 0,2 %	30,4 %	- 0,7 %	- 3,0 %	+ 6,6 %
3 étoiles	- 0,2 %	37,7 %	- 0,6 %	- 2,4 %	+ 3,2 %
4 étoiles	- 0,2 %	26,8 %	- 0,7 %	- 1,8 %	+ 0,3 %
Total	- 0,6 %	100,0 %	- 0,6 %	- 2,6 %	+ 3,0 %

(*) Contribution de la catégorie 2* = (Nuitées 2* en 2002 - Nuitées 2* en 2001) / Nuitées totales 2001. Elle permet de mesurer l'évolution de la fréquentation de chaque catégorie relativement à son poids dans le total des nuitées. La somme des contributions est égale à l'évolution des nuitées totales pour l'ensemble des catégories (soit - 0,6 %)

Source : Insee – direction du Tourisme

Les Pays-Bas renforcent encore leur poids dans les nuitées étrangères

Les nuitées ont augmenté pour la plupart des clientèles étrangères de l'hôtellerie de plein air. Les Pays-Bas, avec une hausse supérieure à la moyenne, renforce encore sa première place (plus de 40 % des nuitées étrangères) et contribue pour plus de la moitié de l'évolution des nuitées étrangères. Les nuitées italiennes et espagnoles ont très fortement augmenté, ces deux pays participant à un tiers de la hausse globale des nuitées étrangères. Parmi les principales clientèles étrangères, les nuitées évoluent timidement à la hausse pour l'Allemagne, le Royaume-Uni et l'Irlande et augmentent un peu plus que la moyenne pour la Belgique et le Luxembourg.

Pays de résidence	Contribution à l'évolution totale des nuitées étrangères (*)	Poids dans les nuitées étrangères en 2002	Evolution des nuitées entre 2001 et 2002
Pays-Bas	+ 1,8 %	41,1 %	+ 4,3 %
Allemagne	+ 0,1 %	18,7 %	+ 0,3 %
Royaume-Uni, Irlande	+ 0,2 %	18,0 %	+ 1,1 %
Belgique, Luxembourg	+ 0,3 %	8,5 %	+ 3,3 %
Italie	+ 0,5 %	3,9 %	+ 16,0 %
Suisse	+ 0,0 %	2,9 %	- 1,6 %
Danemark	- 0,1 %	1,9 %	- 5,8 %
Espagne	+ 0,5 %	1,4 %	+ 47,2 %
Autre	- 0,1 %	3,6 %	- 3,9 %
Total	+ 3,0 %	100,0 %	+ 3,0 %

(*) Contribution des Pays-Bas = (Nuitées Pays-Bas en 2002 – Nuitées Pays-Bas en 2001) / Nuitées étrangères 2001. Elle permet de mesurer l'évolution de la fréquentation de chaque pays relativement à son poids dans le total des nuitées étrangères. La somme des contributions est égale à l'évolution des nuitées étrangères pour l'ensemble des catégories (soit + 3,0 %)

Source : Insee – direction du Tourisme

Pays-Bas : les campings ruraux français semblent avoir beaucoup attiré les Hollandais cette année (+ 7,0 % en nuitées et les trois quarts de l'évolution pour cette clientèle). Globalement, l'ensemble des catégories (avec une tendance plus marquée pour les 3* et les 4*), des espaces touristiques et des régions (sauf le Limousin) ont connu des nuitées hollandaises en hausse ou stables par rapport à 2001.

Allemagne : la relative stabilité de la fréquentation allemande en 2002 s'explique principalement par une forte diminution en Languedoc-Roussillon (- 8,4 %). Dans l'ensemble des autres régions, les nuitées allemandes augmentent globalement de près de 3 %. Les Allemands n'ont pas délaissé tous les bords de mer français puisque leur nuitées augmentent de plus de 9 % sur le littoral ouest-atlantique (et de 18 % sur la Bretagne dans son ensemble).

Royaume-Uni, Irlande : la baisse des nuitées sur le littoral des régions de l'ouest atlantique (- 6%) a pesé dans l'évolution globale des nuitées britanniques (le Royaume-Uni et l'Irlande sont la première clientèle étrangère de l'hôtellerie de plein air sur cette zone). Les Britanniques semblent avoir été en revanche séduits par le littoral Aquitaine (+ 15 %) et la campagne (+ 6 %).

Belgique, Luxembourg : la forte augmentation des nuitées belges et luxembourgeoises en milieu rural (+ 6 %) explique près de la totalité de la hausse globale pour ces pays. Les hausses ont été par ailleurs marquées en Provence-Alpes-Côte-d'Azur (+ 6 %), en Aquitaine (+ 14 %) et un peu limitées par une diminution en Languedoc-Roussillon (- 3 %).

Italie : la forte hausse des nuitées dans les campings 1* contribue pour près de la moitié de la hausse des nuitées italiennes. Par ailleurs, ces dernières ont augmenté de 20 % en Corse (où l'Italie est la principale clientèle étrangère avec plus de 700 000 nuitées en 2002) et de plus de 40 % en Ile-de-France, ces deux régions contribuant pour trois quarts dans l'évolution des nuitées italiennes. L'espace montagne (où les Italiens ont été en 2002 presque aussi nombreux que les Britanniques) a aussi beaucoup joué dans cette hausse.

Hôtellerie de plein air – Bilan de la saison 2002

Direction du Tourisme – Département Stratégie Prospective Évaluation Statistiques

Contribution de chaque catégorie, espace touristique et région à l'évolution des nuitées des principales clientèles étrangères (entre 2001 et 2002).

Contribution à l'évolution des nuitées	Pays-Bas	Allemagne	Royaume-Uni Irlande	Belgique Luxembourg	Italie
1 étoile	0,4%	0,6%	-0,4%	0,0%	7,8%
2 étoiles	0,9%	2,2%	0,5%	0,4%	2,8%
3 étoiles	1,8%	0,0%	1,6%	3,9%	3,0%
4 étoiles	1,3%	-2,4%	-0,7%	-1,0%	2,3%
Montagne	0,2%	0,2%	-0,5%	0,0%	5,2%
Urbain	0,0%	0,1%	0,4%	-0,1%	2,6%
Rural	3,3%	0,7%	2,1%	2,6%	1,7%
Littoral	0,8%	-0,6%	-1,8%	0,9%	6,5%
<i>Littoral Nord⁴</i>	0,2%	0,3%	0,3%	0,5%	0,2%
<i>Littoral Ouest⁵</i>	0,1%	1,0%	-1,9%	0,1%	0,2%
<i>Littoral Aquitaine</i>	0,4%	-0,6%	0,8%	0,5%	-0,4%
<i>Littoral Languedoc</i>	0,6%	-1,6%	0,5%	-0,3%	0,6%
<i>Littoral PACA</i>	-0,5%	-0,2%	-0,5%	0,3%	0,4%
<i>Littoral Corse</i>	0,0%	0,4%	-0,1%	-0,2%	5,3%
Alsace	0,0%	0,2%	-0,1%	0,0%	-0,1%
Aquitaine	0,8%	0,1%	2,1%	1,2%	-0,2%
Auvergne	0,0%	0,0%	0,1%	0,0%	0,1%
Basse-Normandie	0,1%	0,2%	0,2%	0,2%	0,3%
Bourgogne	0,1%	0,2%	0,0%	0,1%	0,2%
Bretagne	0,4%	1,1%	-0,7%	0,5%	0,1%
Centre	0,2%	0,1%	0,1%	0,0%	0,5%
Champagne-Ardenne	0,1%	0,0%	0,1%	0,1%	0,0%
Corse	0,0%	0,5%	-0,1%	-0,4%	9,9%
Franche-Comté	0,4%	0,1%	0,0%	-0,1%	0,0%
Haute-Normandie	0,1%	0,0%	0,0%	0,2%	0,1%
Ile de France	0,1%	0,3%	0,4%	0,2%	2,3%
Languedoc-Roussillon	0,0%	-1,7%	0,9%	-0,7%	1,0%
Limousin	-0,2%	0,0%	0,0%	-0,1%	0,0%
Lorraine	0,2%	0,1%	0,0%	0,0%	0,0%
Midi-Pyrénées	0,6%	-0,1%	-0,3%	0,9%	-0,1%
Nord-Pas-de-Calais	0,0%	0,1%	0,0%	0,0%	0,0%
Pays-de-la-Loire	0,0%	0,0%	-1,8%	0,1%	0,1%
Picardie	0,0%	0,0%	0,1%	0,2%	0,0%
Poitou-Charentes	0,0%	-0,1%	1,3%	-0,4%	0,1%
Provence-Alpes-Côte-d'Azur	0,5%	-0,1%	-1,0%	1,3%	0,9%
Rhône-Alpes	1,0%	-0,6%	-0,2%	0,2%	0,7%
Total	4,3%	0,3%	1,1%	3,3%	16,0%

(*) Contribution de l'Alsace pour l'Italie = (Nuitées Italie en Alsace en 2002 – Nuitées Italie en Alsace en 2001) / Nuitées Italie 2001.

Elle permet de mesurer l'évolution de la fréquentation de chaque catégorie, espace ou région relativement à son poids dans le total des nuitées du pays étudié. La somme des contributions est égale à l'évolution des nuitées du pays (soit + 16,0 % pour l'Italie)

Source : Insee – direction du Tourisme

⁴ Littoral des régions Nord-Pas-de-Calais, Picardie, Haute-Normandie et Basse-Normandie

⁵ Littoral des régions Bretagne, Pays-de-la-Loire et Poitou-Charentes